

Przymiotnik – wskazówki pomocnicze do anotacji wydźwięku

UWAGI WSTĘPNE

- **Zawsze opisujemy przymiotnik w kontekście, czyli przynajmniej w połączeniu z rzeczownikiem, aby cały czas kontrolować, z którym jego znaczeniem mamy do czynienia.**
- **Anotację zaczynamy od obejrzenia podpięcia, które może pomóc w ustaleniu, o które znaczenie chodzi, np.: hiperonimy: stanowczy, szczerzy dla przymiotnika gorący = gorący patriota. Niestety, podpięcie nie zawsze pozwoli od razu wskazać znaczenie, np. hiperonim – temperatura² + gorący³= gorąca atmosfera, a nie gorący dzień.**
- **Sprawdzamy przykłady i typujemy właściwe połączenie, np. gorący temat (świeży, aktualny).**

Typy przymiotników:

Jeśli bazą jest czasownik

1. Przymiotniki **niepredyspozycyjne** – takie, które są wynikiem tylko przekształcenia składniowego (np. czasownik -> przymiotnik: **zgniłe** jabłka – ‘takie, które zgniły’).
2. Przymiotniki **predyspozycyjne** – takie, które są wynikiem przekształcenia składniowego, a ponadto zawierają nadwyżki znaczeniowe, np.: czasownik -> przymiotnik: uleczalna choroba – ‘taka, którą można uleczyć’.

Jeśli bazą jest rzeczownik:

1. **Przymiotniki relacyjne** – takie, które informują jedynie o relacji między dwoma przedmiotami, np. stalowy drut -> drut ze stali.

2. **Przymiotniki jakościowe** – oznaczają nie tylko relację, ale także jakąś cechę charakterystyczną przedmiotu, np.: stalowe nerwy – mocne jak ze stali.

Jeśli bazą jest przymiotnik:

1. **Przymiotniki negacyjne:** negacja dotyczy cechy, którą komunikuje przymiotnik baza (np.: nieświeży, niegłupi, niedemokratyczny);
2. **Przymiotniki gradacyjne:** oznaczają intensyfikację lub osłabienie cechy (brudnawy, nadwrażliwy).
3. **Przymiotniki ekspresywne:** oznaczają wysoki stopień intensyfikacji cechy i nacechowanie ekspresywne powiązane zazwyczaj z nacechowaniem pozytywnym lub słabym negatywnym: słabeńki, malutki, słodziuteńki. Ostateczne nacechowanie zależy od nacechowania podstawy.

Jeśli bazą jest przymiotnika jest czasownik lub przymiotnik, zaczynamy od etapu 1., a jeśli przymiotnik, to od etapu drugiego.

ETAP 1. Czy analizowana jednostka jest nacechowana emocjonalnie?

Czy w parafrazie (czyli takiej definicji, w której znajduje się odniesienie do wyrazu bazy, np. **powtarzalny** układ domów- taki, który **się powtarza**; **domowy** strój - taki, który nosi się w **domu**) znajduje się tylko bezpośrednie odniesienie do wyrazu bazy (**powtarzalny – powtarza się; domowy - dom**)? Tzn. czy jest przymiotnik niepredyspozycyjny lub relacyjny?

Tak



Czy wyróżniony dla rzeczownika wyraz baza jest nacechowany? (np.: domowy strój -> dom jako budynek – brak nacechowania, a domowa atmosfera -> dom jako ludzie – jest nacechowanie)

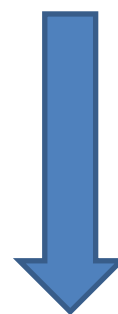
Nie

Przymiotnik jest nienacechowany

Tak

Wyraz baza jest nacechowany – przechodzimy do Etapu 2.

Nie



Czy w parafrazie (czyli takiej definicji, w której znajduje się odniesienie do wyrazu bazy), trzeba tu dodać jakiś składnik, np.: *powtarzalny proces* – ‘taki, który **daje się** powtórzyć/ **można** powtórzyć), domowa atmosfera – ‘taka, która **jest podobna do tej** w domu; krzykliwe dziecko – takie, które **stale, bardzo** krzyczy? Tzn. czy przymiotnik jest predyspozycyjny lub jakościowy?



Tak

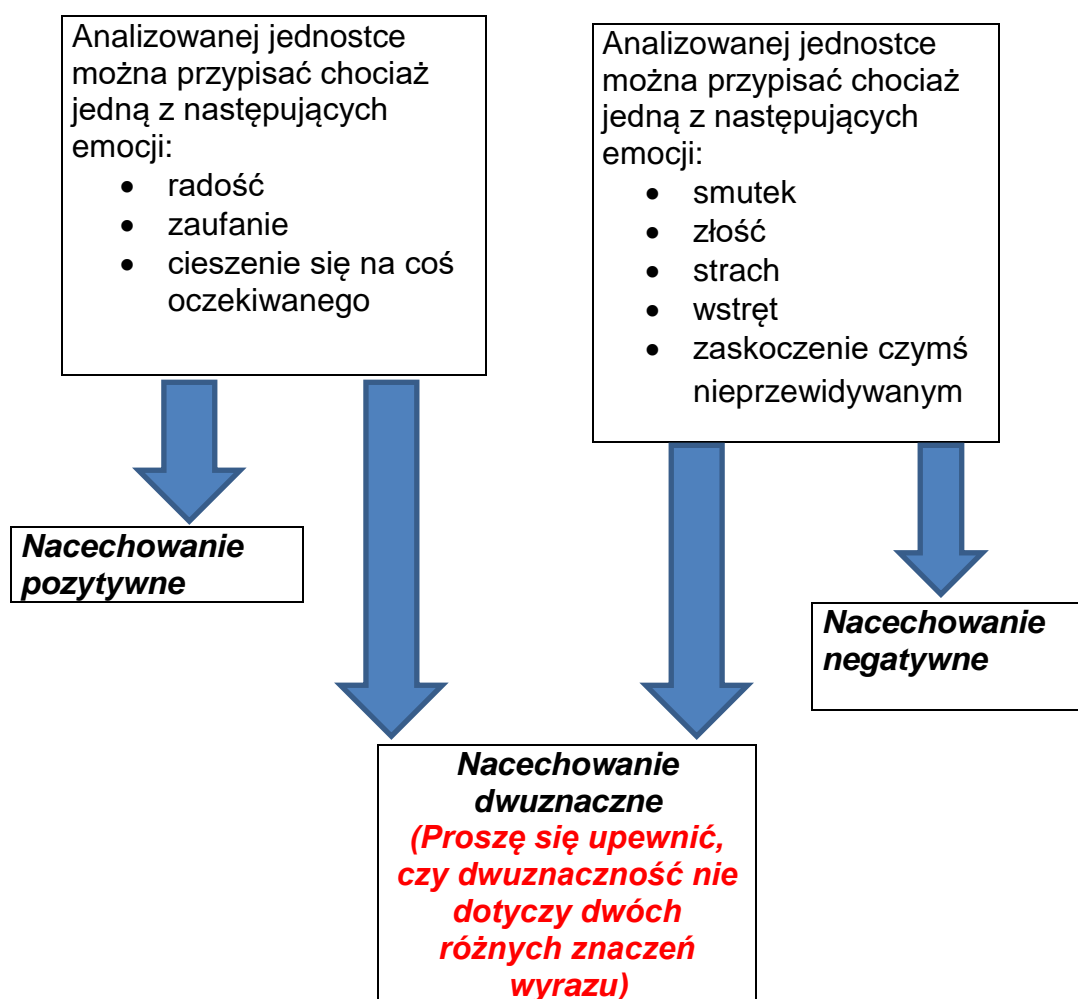
Przymiotnik jest nacechowany

ETAP 2. – Jakie jest nacechowanie emocjonalne analizowanej jednostki?

Uwaga! W trakcie analizowania jednostki ustalamy nacechowanie emocjonalne jednostki oraz natężenie nacechowania.

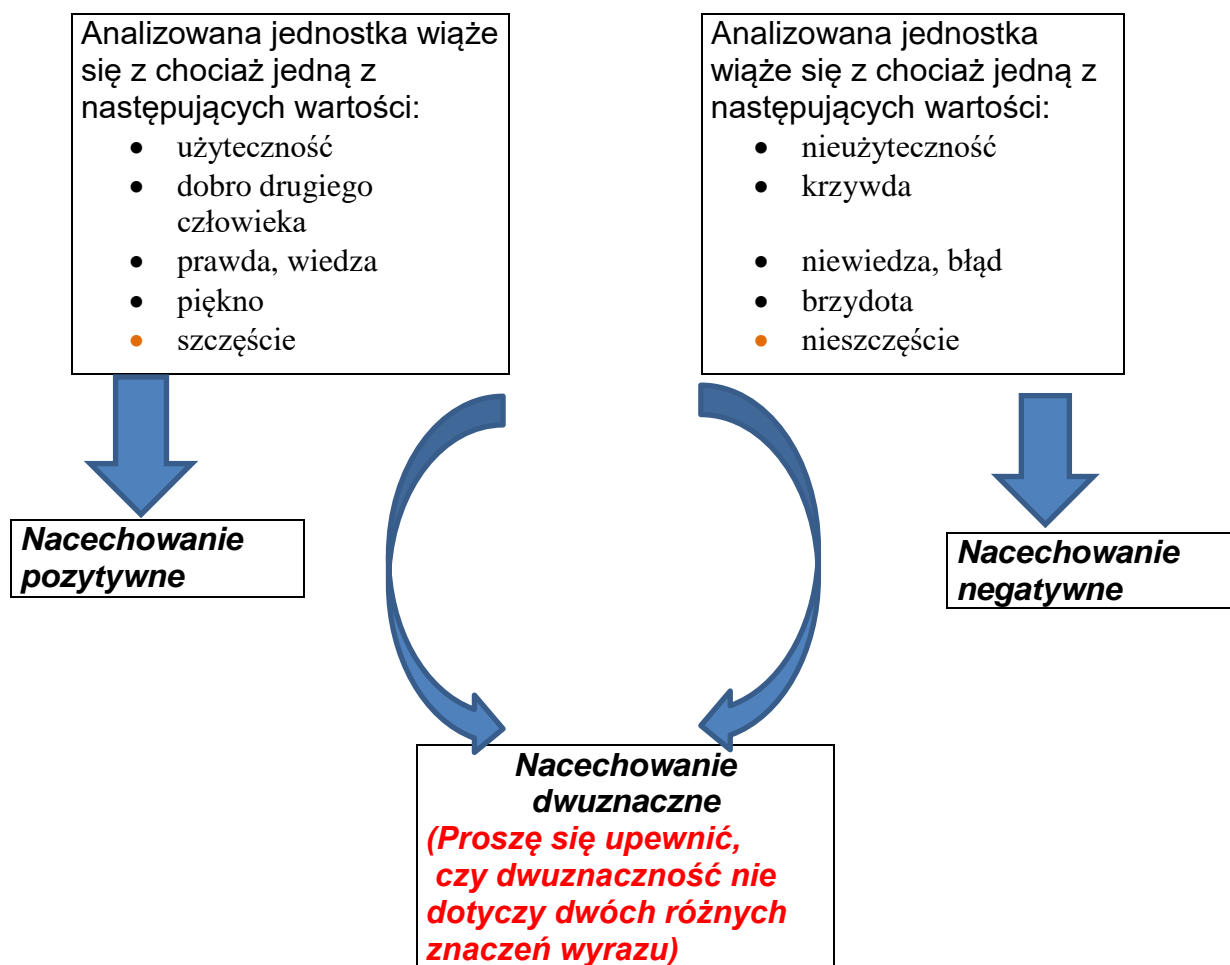
UWAGA! Cały czas uwzględniamy połączenie z rzeczownikiem, aby kontrolować, czy jesteśmy w ramach analizowanego znaczenia.

A. Przypisywanie emocji



UWAGA: Jeśli w derywacie występuje konflikt nacechowania między podstawą a formantem, np.: pijaniutki, głupiutki, to ostatecznie derywat zyskuje wydźwięk pobłażania, politowania.

B. Przypisywanie wartościowania



ETAP 3. – Ocena nacechowania analizowanej jednostki?

A. Testy ilustracji przykładowych w Słownosieci (obligatoryjne, ale wystarczy jednoznaczny wynik jednego testu) - jeżeli nie ma przykładów w Słownosieci, to sprawdzamy materiał przykładowy w WSJP

Cały czas kontrolujemy, czy przykłady odpowiadają analizowanemu w danym momencie znaczeniu przymiotnika.

- Test na kongruencję, czyli zgodność

Czy wszystkie użycia jednostki w przykładach mają nacechowanie pozytywne, a sąsiadujące z analizowaną jednostką przymiotniki, rzeczowniki, czasowniki nie wpływają na zmianę nacechowania, ale je potwierdzają, np. ...” ponieważ system uchwytów samocentrujących zapewnia **jednoznaczne i powtarzalne** mocowanie kolejnych przedmiotów.

TAK



**Nacechowanie
pozytywne**

NIE



Czy wszystkie użycia w przykładach mają nacechowanie zawsze negatywne, a sąsiadujące z analizowaną jednostką przymiotniki, rzeczowniki, czasowniki nie wpływają na zmianę nacechowania, ale je potwierdzają, np. Walc przestaje być elementem zamknięcia świata teatralnego w **uporczywym, powtarzalnym** rytmie. Okazuje się, że walc może być czymś innym: życiem...

TAK



**Nacechowanie
negatywne**

NIE



Czy użycia w przykładach są różnorodne pod względem nacechowania emocjonalnego, co potwierdzają także sąsiadujące z analizowaną jednostką rzeczowniki, czasowniki, przysłówki?

TAK

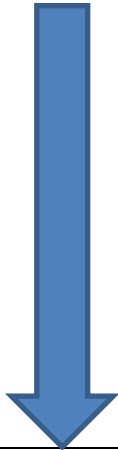


**Nacechowanie
dwuznaczne**

- Test na dysonans

Czy analizowana jednostka występuje w analizowanych materiałach przykładowych w porównaniach kontrastujących?

TAK



NIE



Czy analizowana jednostka w Słownosieci występuje w relacji antonimii właściwej?

NIE



Nacechowanie dwuznaczne

Czy w porównaniach kontrastujących (antonimia właściwa) połączonych przez spójniki rozłączne, np.: *albo, czy, bądź* lub bezspójnikowo, drugi człon porównania (nie chodzi o kolejność, ale człon w parze) jest nacechowany pozytywnie, np. dla przymiotnika krzykliwy: Jak być piękną w 2005 r.? Klasyczna czy ekstrawagancka, **krzykliwa** czy elegancka?; *Mirek nie był dzieckiem płaczącym czy **krzykliwym**, zawsze był bardzo spokojny.*

TAK



Czy analizowana jednostka w Słownosieci występuje w relacji antonimii właściwej i można jej przypisać nacechowanie negatywne, np.: **smutny** - **wesoły**.

TAK



Nacechowanie negatywne

NIE



Czy w porównaniach kontrastujących (antonimia właściwa) połączonych przez spójniki rozłączne, np.: *albo, czy, bądź* drugi człon porównania jest nacechowany negatywnie, np.: **rozkoszny** czy **złośliwy**?

NIE



Czy jednostka w Słownosieci występuje w relacji antonimii właściwej i można jej przypisać nacechowanie negatywne, np.: **dobry** - **zły**

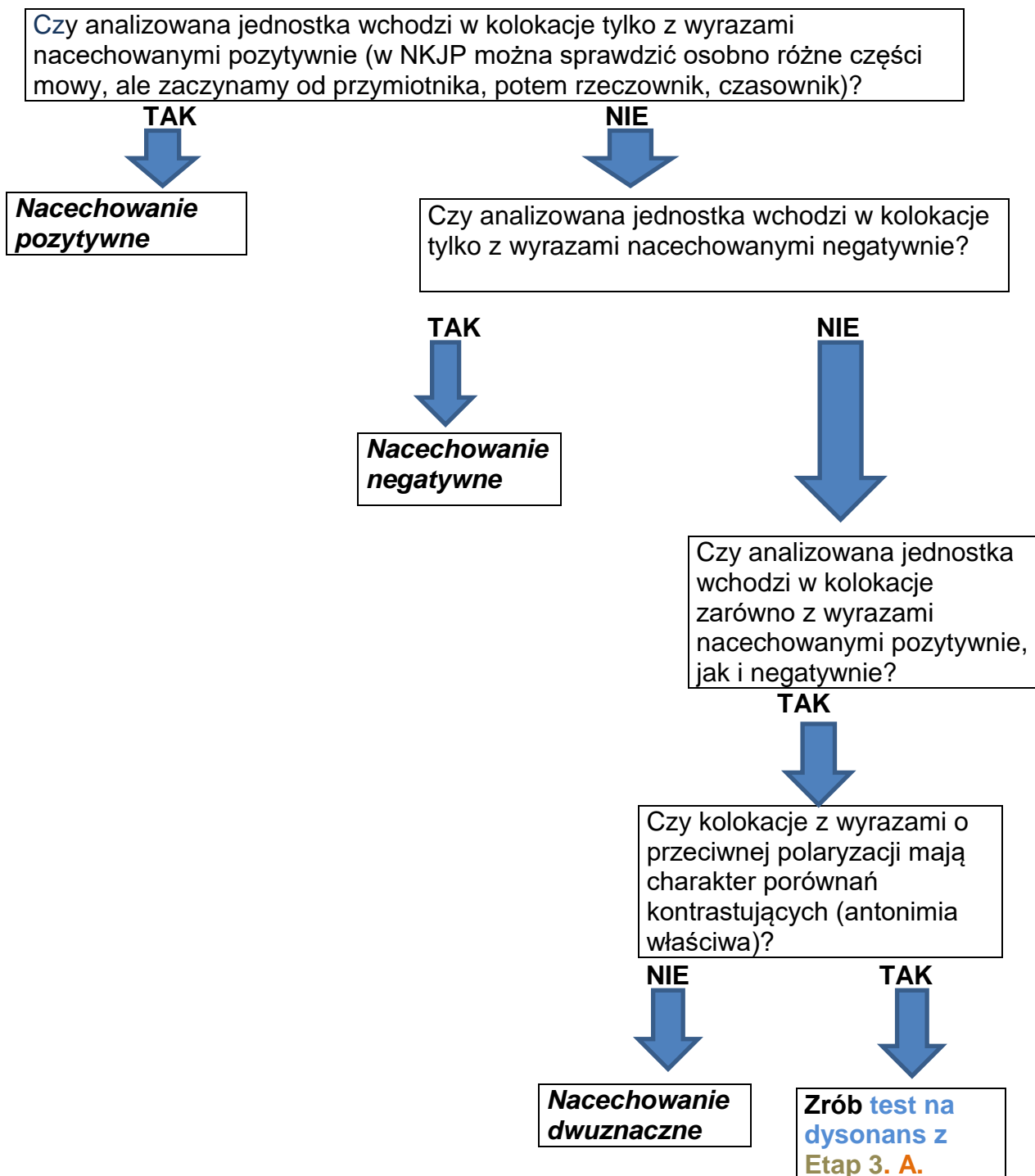
NIE



Nacechowanie pozytywne

B. Test z kolokatorem (obligatoryjny) - używamy kolokatora NKJP

- TEST NA KONGRUENCJĘ, CZYLI ZGODNOŚĆ



A. Sprawdzenie definicji (WSJP) znaczenia analizowanej jednostki w słownikach

UWAGI!

1. Bardzo często opis znaczeń przymiotnika w Słownosieci jest o wiele bogatszy niż w tradycyjnych słownikach.

Zaglądamy więc do słowników, ale opis tam zamieszczony nie może być rozstrzygający.