

2017  
**RAPORT ROCZNY**

**FIRMA OPONIARSKA DĘBICA S.A.**



---

# Firma Oponiarska Dębica S.A.

---

## SPIS TREŚCI

*Raport roczny 2017*

---

<b>RAPORT OGÓLNY</b> .....	<b>3</b>
List Prezesa Zarządu .....	3
List Przewodniczącego Rady Nadzorczej .....	4
Władze Spółki .....	5
Akcjonariusze .....	6
Ład korporacyjny .....	7
Relacje Inwestorskie .....	11
Produkty .....	12
Sprzedaż i dystrybucja .....	18
Działalność inwestycyjna .....	19
Badania i rozwój technologiczny .....	20
Przewidywany rozwój .....	21
Nagrody dla Firmy Oponiarskiej Dębica S.A. ....	22
Społeczna odpowiedzialność biznesu .....	23
<b>RAPORT ŚRODOWISKOWY</b> .....	<b>24</b>
Zasady w obszarze środowiska naturalnego .....	24
Zużycie wody .....	25
Opłaty środowiskowe .....	26
Emisja do atmosfery .....	27
Zmniejszenie zużycia energii .....	27
Uczestnictwo w inicjatywach branżowych .....	28
<b>SPRAWOZDANIE FINANSOWE</b> .....	<b>29</b>
Bilans .....	29
Rachunek zysków i strat .....	31
Zestawienia zmian w kapitale własnym .....	33
Rachunek przepływu środków pieniężnych .....	34
Informacja dodatkowa do Sprawozdania Finansowego ...	35

## LIST PREZESA ZARZĄDU

*Leszek Szafran Prezes Zarządu*



„W dynamicznie zmieniającym się otoczeniu rynkowym utrzymaliśmy silną pozycję producenta opon do samochodów osobowych i ciężarowych, dzięki czemu istotnie poprawiliśmy nasze wyniki biznesowe, jak i finansowe”

### **SZANOWNI PAŃSTWO, DRODZY AKCJONARIUSZE,**

Przekazuję w Państwa ręce raport roczny Firmy Oponiarskiej Dębica S.A. za 2017 rok. Czynię to z tym większą przyjemnością, że dla naszej Spółki było to dwanaście bardzo dobrych miesięcy. Utrzymaliśmy wiodącą pozycję na polskim rynku opon do samochodów osobowych i dostawczych, a także poprawiliśmy wyniki biznesowe, jak i finansowe.

Wykorzystując sprzyjającą koniunkturę, w 2017 roku osiągnęliśmy przychody ze sprzedaży w wysokości niemal 2 mld zł – o 17% wyższe niż w poprzednim roku. Wypracowaliśmy także dużo wyższe zyski, co oprócz wzrostu wolumenów sprzedaży jest pochodną redukcji kosztów, w tym poprawy efektywności procesów produkcji opon. W rezultacie nasz zysk z działalności operacyjnej (EBIT) wzrósł o 137%,

do ponad 122 mln zł, a zysk netto o 85%, do prawie 120 mln zł.

Zgodnie z priorytetami określonymi w naszej strategii, w 2017 roku przeznaczyliśmy prawie 100 mln zł na inwestycje w innowacje oraz utrzymanie najwyższej jakości zaplecza produkcyjnego.

Znaczną część tych środków przeznaczyliśmy na dalszy rozwój produkcji opon do samochodów osobowych z wysokimi i bardzo wysokimi prędkościami (opon High Performance i Ultra High Performance) oraz opon o wyższych średnicach osadzenia tj.: 17 cali i powyżej. Te rozmiary należą do najbardziej dochodowego segmentu rynku oponiarskiego. W tym obszarze możemy pochwalić się wprowadzaniem na rynek nowej,

zaawansowanej technologicznie opony Dębica Presto UHP 2. Znaczące nakłady inwestycyjne ponieśliśmy także w celu zwiększenia zdolności produkcyjnych w segmencie opon do samochodów ciężarowych. W perspektywie kolejnych lat pozwoli to na rozszerzenie gamy produkcyjnej i zwiększenie naszej konkurencyjności w tym segmencie.

Jestem przekonany, że długofalowo wszystkie poczynione w minionym roku inwestycje oraz wysiłki pracowników wszystkich pionów Spółki przyczynią się do umocnienia naszej pozycji rynkowej oraz wzrostu wartości Firmy Oponiarskiej Dębica S.A. dla wszystkich akcjonariuszy.

Bardzo dziękuję wszystkim interesariuszom Spółki i serdecznie zapraszam do lektury raportu.

Z wyrazami szacunku  
Leszek Szafran  
Prezes Zarządu

## LIST PRZEWODNICZĄCEGO RADY NADZORCZEJ

*Jacek Pryczek Przewodniczący Rady Nadzorczej*

„Niezmiennie silna pozycja rynkowa Spółki to przede wszystkim rezultat ciągłego rozwoju oferty produktowej, wdrażania nowych technologii w produkcji opon oraz wysokiej dbałości o zaplecze produkcyjne.”



### SZANOWNI PAŃSTWO,

W 2017 roku otoczenie rynkowe zdecydowanie sprzyjało rozwojowi polskiego przemysłu oponiarskiego. Polskie fabryki wyprodukowały w sumie o 4,5% więcej opon do samochodów osobowych, ciężarowych i autobusów niż w poprzednim roku. Znaczny udział w tym wzroście miała, tradycyjnie, Firma Oponiarska Dębica S.A.

Niezmiennie silna pozycja rynkowa Spółki to przede wszystkim rezultat ciągłego rozwoju oferty produktowej, wdrażania nowych technologii w produkcji opon oraz wysokiej

dbałości o zaplecze produkcyjne. Ogromną wartością dodaną dla Spółki jest także ścisła współpraca z amerykańskim koncernem – The Goodyear Tire & Rubber Company. Daje ona Spółce istotne przewagi konkurencyjne, w tym globalny zasięg sprzedaży, gwarancję stabilności przychodów i dostęp do doświadczeń koncernu Goodyear przy projektowaniu opon.

Wysoka jakość produktów powstających w fabryce w Dębicy sprawia, że od lat cieszą się one zaufaniem konsumentów, jak i produ-

centów uznanych marek samochodowych, takich jak Audi, Volkswagen, Ford, Opel, Peugeot czy Renault.

Jestem pewien, że dzięki konsekwentnie realizowanej strategii rozwoju i dużym nakładom inwestycyjnym, Firma Oponiarska Dębica S.A. jest doskonale przygotowana do tego, żeby wykorzystać wzrost gospodarczy i dobre nastroje konsumentów do dalszego umacniania swojej pozycji konkurencyjnej. Tak jak w minionych latach, Rada Nadzorcza będzie aktywnie wspierała Zarząd w realizacji tego celu.

Z wyrazami szacunku  
Jacek Pryczek  
Przewodniczący Rady Nadzorczej

## WŁADZE SPÓŁKI

### Raport roczny 2017

W 2017 roku nie zaszły żadne zmiany w podstawowych zasadach zarządzania przedsiębiorstwem.

#### Skład Zarządu i Rady Nadzorczej aktualny na 01.01.2017 r.:

##### ZARZĄD

Stanisław Cieszkowski	- Prezes Zarządu
Ireneusz Maksymiuk	- Członek Zarządu
Michał Mędrek	- Członek Zarządu
Leszek Szafran	- Członek Zarządu

##### RADA NADZORCZA

Jacek Pryczek	- Przewodniczący Rady Nadzorczej
Dominikus Golsong	- Wiceprzewodniczący Rady Nadzorczej
Maciej Mataczyński	- Sekretarz Rady Nadzorczej
Karl Brocklehurst	- Członek Rady Nadzorczej
Renata Kowalska-Andres	- Członek Rady Nadzorczej
Janusz Raś	- Członek Rady Nadzorczej*
Łukasz Rędziniak	- Członek Rady Nadzorczej

#### Skład Zarządu i Rady Nadzorczej aktualny na 31.12.2017 r.:

##### ZARZĄD

Leszek Szafran	- Prezes Zarządu
Ireneusz Maksymiuk	- Członek Zarządu
Mirosław Maziarka	- Członek Zarządu
Michał Mędrek	- Członek Zarządu
Paweł Miłoszewski	- Członek Zarządu

<b>RADA NADZORCZA</b>	- Przewodniczący Rady Nadzorczej
Jacek Pryczek	- Członek Rady Nadzorczej
Dominikus Golsong	- Wiceprzewodniczący Rady Nadzorczej
	- Członek Rady Nadzorczej
Leszek Cichocki	- Sekretarz Rady Nadzorczej
Renata Kowalska-Andres	- Członek Rady Nadzorczej
Maciej Mataczyński	- Członek Rady Nadzorczej
Janusz Raś	- Członek Rady Nadzorczej*
Łukasz Rędziniak	- Członek Rady Nadzorczej

#### Zmiany zachodzące w składzie organów zarządzających i nadzorujących w roku obrotowym:

28 sierpnia 2017 r.: rezygnacja Stanisława Cieszkowskiego z funkcji Prezesa Zarządu Firmy Oponiarskiej S.A.

18 września 2017 r.: powołanie Leszka Szafrana na stanowisko Prezesa Zarządu oraz Pawła Miłoszewskiego na stanowisko Członka Zarządu Firmy Oponiarskiej Dębica S.A.

27 września 2017 r.: rezygnacja Karla Brocklehursta z zasiadania w Radzie Nadzorczej Firmy Oponiarskiej Dębica S.A.

Wynagrodzenie Zarządu i Rady Nadzorczej za 2017 rok zostało przedstawione w punkcie 10 „Dodatkowych not objaśniających” stanowiących integralną część rocznego Sprawozdania Finansowego za rok 2017.

\*Zgodnie z § 14 ust. 2 Statutu Spółki w skład Rady Nadzorczej wchodzi jeden przedstawiciel pracowników Firmy Oponiarskiej Dębica S.A. Przedstawicielem tym został Pan Janusz Raś, wybrany na członka Rady Nadzorczej zgodnie z postanowieniami Statutu i Regulaminu Wyboru Przedstawiciela Pracowników.

Wynagrodzenie Zarządu i Rady Nadzorczej za 2017 rok zostało przedstawione w punkcie 10 „Dodatkowych not objaśniających” stanowiących integralną część rocznego Sprawozdania Finansowego za rok 2017.



## AKCJONARIUSZE

### Raport roczny 2017

W 2017 roku akcjonariuszem posiadającym ponad 5% kapitału zakładowego był: Goodyear S.A. z siedzibą w Luksemburgu, posiadający 11 234 912 akcji, stanowiących 81,396% kapitału zakładowego Spółki, przysługujących prawo do 11 234 912 głosów na Walnym Zgromadzeniu Spółki, stanowiących około 81,396% całkowitej liczby głosów na Walnym Zgromadzeniu Spółki.

Zgodnie z otrzymanymi informacjami wszystkie akcje i głosy w Spółce kontrolowane przez Grupę Goodyear należą obecnie bezpośrednio do Goodyear S.A. z siedzibą w Luksemburgu.

26 lipca 2018 r. Altus Towarzystwo Funduszy Inwestycyjnych S.A., zawiadomiło o przekroczeniu progu 5% głosów w ogólnej liczbie głosów Spółki przez fundusze inwestycyjne zarządzane przez Altus TFI S.A. Zatem na dzień przekazania Sprawozdania Finansowego za rok 2017 struktura akcjonariatu przedstawia się następująco:

NAZWA AKCJONARIUSZA	LICZBA AKCJI	% KAPITAŁU	% GŁOSÓW
Goodyear S.A. z siedzibą w Luksemburgu	11 234 912	81,39%	81,39%
Fundusze inwestycyjne zarządzane przez Altus TFI S.A	776 045	5,62%	5,62%
Pozostali akcjonariusze (free float)	1 791 793	12,98%	12,98%
Łącznie	13 802 750	100,00%	100,00%

W stosunku do akcji Spółki nie mają zastosowania ograniczenia dotyczące przeniesienia prawa własności papierów wartościowych Spółki. Brak jest również ograniczeń odnośnie do wykonywania prawa głosu, takich jak ograniczenie wykonywania prawa głosu przez posiadaczy określonej części lub liczby głosów, ograniczeń czasowych dotyczących wykonywania prawa głosu lub zapisy, zgodnie z którymi, przy współpracy Spółki, prawa kapitałowe związane z papierami wartościowymi byłyby oddzielone od posiadania papierów wartościowych. Spółka nie emitowała papierów wartościowych, które dają specjalne uprawnienia kontrolne.

Emitentowi nie są znane umowy, w wyniku których mogą w przyszłości nastąpić zmiany w proporcjach akcji posiadanych przez dotychczasowych akcjonariuszy. W Spółce nie istnieje system kontroli programów akcji pracowniczych. Statut Spółki nie przewiduje szczególnych zasad zmian Statutu, które mogą być dokonywane zgodnie z obowiązującymi przepisami, w szczególności Kodeksu spółek handlowych.



## ZASADY ŁADU KORPORACYJNEGO

### *Raport roczny 2017*

Zarząd Spółki oświadcza, iż Firma Oponiarska Dębica S.A., notowana na Giełdzie Papierów Wartościowych w Warszawie od 1994 roku, w 2017 roku przestrzegała zasad ładu korporacyjnego zawartych w „Dobrych Praktykach Spółek notowanych na GPW”, stanowiących załącznik do Uchwały nr 19/307/2012 Rady Giełdy z 21 listopada 2012 roku, opublikowanych na stronie <http://www.gpw.pl>.

Zarząd Spółki, doceniając znaczenie zasad ładu korporacyjnego zawartych w tym dokumencie oraz rolę jaką zasady te odgrywają w umacnianiu transparentności spółek giełdowych, dołożył wszelkich starań, aby zasady o których mowa powyżej były stosowane w Spółce w jak najszerszym zakresie. Z zastrzeżeniem wyjaśnień przedstawionych poniżej, według jak najlepszej wiedzy Zarządu w 2017 roku żadna z zasad zawartych w „Dobrych Praktykach Spółek notowanych na GPW”, nie została przez Spółkę naruszona.

Spółka nie stosowała zasady nr II.2a w zakresie podania odrębnej informacji o udziale kobiet i mężczyzn odpowiednio w Zarządzie i w Radzie Nadzorczej Spółki w okresie ostatnich dwóch lat, ponieważ informacje o składzie i zmianach w składzie wyżej wymienio-

nych organów Spółki są dostępne na stronie internetowej Spółki. Spółka nie stosowała zasady nr IV.10 w zakresie zapewnienia akcjonariuszom możliwości udziału w Walnym Zgromadzeniu przy wykorzystaniu środków komunikacji elektronicznej, polegającego na transmisji w czasie rzeczywistym obrad Walnego Zgromadzenia oraz dwustronnej komunikacji w czasie rzeczywistym, w ramach której akcjonariusze mogą wypowiadać się w toku obrad Walnego Zgromadzenia, przebywając w innym miejscu niż miejsce obrad. Spółka nie stosowała powyższej zasady ze względu na ryzyko wystąpienia nieprawidłowości w przebiegu Walnego Zgromadzenia, takich jak potencjalne problemy związane z identyfikacją akcjonariuszy, zawodnością medium komunikacji, a także ze spełnieniem przez akcjonariuszy wymogów technicznych i sprzętowych.

Opis zasad dotyczących powoływania i odwoływania osób zarządzających oraz ich uprawnień, w szczególności prawa do podejmowania decyzji o emisji lub wykupie akcji, oraz opis działania organów zarządzających, nadzorujących lub administrujących emitenta i ich komitetów.

### ZARZĄD SPÓŁKI

Zarząd Spółki składa się z trzech do siedmiu osób. Okres sprawowania funkcji (kadencja) przez Członka Zarządu wynosi trzy lata. Członków Zarządu powołuje się na okres wspólnej kadencji, która rozpoczyna się z dniem powołania, a kończy najpóźniej z dniem odbycia Walnego Zgromadzenia Akcjonariuszy, zatwierdzającego Sprawozdanie Finansowe za dany rok, w którym kadencja się rozpoczęła. Członkowie Zarządu mogą być wybierani na kolejne kadencje. Liczbę Członków Zarządu określa Rada Nadzorcza. Rada Nadzorcza powołuje i odwołuje Prezesa Zarządu oraz pozostałych Członków Zarządu. Mandat Członka Zarządu wygasa wskutek upływu kadencji, śmierci, rezygnacji albo odwołania go ze składu Zarządu. Rezygnacja jest skuteczna z chwilą złożenia w Spółce pisemnego oświadczenia lub z datą późniejszą wskazaną w tym oświadczeniu. Data ta nie może przypadać później niż 30 dni od dnia złożenia pisemnego oświadczenia w Spółce.

W razie wskazania późniejszej daty skuteczności rezygnacji niż 30 dni, uważa się, że rezygnacja jest skuteczna z upływem 30 dni od złożenia pisemnego oświadczenia w Spółce.

W umowach o pracę oraz innych umowach pomiędzy Spółką a Członkami Zarządu, jak również w sporach między nimi, Spółkę reprezentuje Przewodniczący Rady Nadzorczej. Ustalenie zasad wynagrodzenia oraz innych warunków tych umów należy do wyłączonej kompetencji Przewodniczącego Rady Nadzorczej.

Zarząd Spółki prowadzi sprawy Spółki i reprezentuje Spółkę.

Wszelkie sprawy związane z prowadzeniem Spółki niezastrzeżone ustawą albo niniejszym Statutem do kompetencji Walnego Zgromadzenia lub Rady Nadzorczej należą do zakresu działania Zarządu. Regulamin Zarządu określa szczegółowo tryb działania Zarządu. Regulamin ten uchwała Zarząd, a zatwierdza uchwałą Rady Nadzorczej. Został on opublikowany na stronie internetowej Spółki [www.debica.com.pl](http://www.debica.com.pl).

Do składania oświadczeń w imieniu Spółki wymagane jest współdziałanie dwóch Członków Zarządu Spółki albo jednego Członka Zarządu łącznie z Prokurentem. Wszyscy Członkowie Zarządu są zobowiązani i uprawnieni do wspólnego prowadzenia spraw Spółki.

## RADA NADZORCZA

Rada Nadzorcza Spółki składa się z pięciu do dziewięciu członków, przy czym liczbę Członków Rady Nadzorczej danej kadencji ustala Walne Zgromadzenie Akcjonariuszy w drodze uchwały. Członków Rady Nadzorczej powołuje Walne Zgromadzenie Akcjonariuszy, z tym, że w skład Rady Nadzorczej wchodzi jeden przedstawiciel pracowników Spółki przez nich powołany. Okres sprawowania funkcji Członka Rady Nadzorczej (kadencja) nie może być dłuższy niż jeden rok. Dopuszczalny jest wybór tej samej osoby na kolejne kadencje. Członków Rady Nadzorczej powołuje się na okres wspólnej kadencji. Kadencja rozpoczyna się z dniem powołania, a kończy najpóźniej z dniem odbycia Walnego Zgromadzenia Akcjonariuszy zatwierdzającego Sprawozdanie Finansowe za rok, w którym kadencja się rozpoczęła. Szczegółowe zasady funkcjonowania Rady Nadzorczej określają postanowienia Statutu oraz Regulaminu Rady Nadzorczej Spółki, uchwalonych przez Radę Nadzorczą. Regulamin Rady Nadzorczej został opublikowany na stronie internetowej Spółki [www.debica.com.pl](http://www.debica.com.pl). Rada Nadzorcza sprawuje stały nadzór nad działalnością Spółki we wszystkich dziedzinach jej działalności.

Oprócz spraw zastrzeżonych postanowieniami Statutu Spółki, do szczególnych uprawnień Rady Nadzorczej należą:

1. badanie Sprawozdania Finansowego;
2. badanie Sprawozdania Zarządu Spółki oraz wniosków Zarządu co do podziału zysku lub pokrycia strat;
3. składanie Walnemu Zgromadzeniu Akcjonariuszy pisemnego sprawozdania z wyników czynności, o których mowa w pkt 1 i 2;
4. wyrażanie zgody na utworzenie lub przystąpienie do spółki lub konsorcjum;
5. wyrażanie zgody na nabycie lub zbycie przez Spółkę akcji lub udziałów w spółkach albo na nabycie oddziałów spółek;
6. wyrażanie zgody na zbycie zorganizowanej części mienia Spółki, z zastrzeżeniem postanowień art. 393 pkt 3 i 4 Kodeksu spółek handlowych;
7. wyrażanie zgody na dokonanie przez Spółkę innych czynności prawnych zobowiązujących lub rozporządzających środkami trwałymi Spółki, w tym nabycia i zbycia nieruchomości, jeżeli jednostkowa wartość czynności prawnej przenosi równowartość w złotych kwoty 500 000 USD (słownie: pięciuset tysięcy USD) lub w przypadku czynności powiązanych, dokonywanych w ciągu kolejnych dwunastu miesięcy, jeżeli wartość tych czynności przenosi równowartość w złotych kwoty 1 000 000 USD (słownie: jednego miliona USD) oraz zawieranie umów o zarządzanie, umów o wspólnym inwestowaniu, umów spółek patentowych i umów licencyjnych bądź długoterminowych umów kooperacyjnych;
8. wyrażanie zgody na obciążenie mienia Spółki o wartości przenoszącej równowartość w złotych kwoty 1 000 000 USD (słownie: jednego miliona USD) lub udzielenie gwarancji na kwotę przenoszącą równowartość w złotych tej samej kwoty na okres ponad dwunastu kolejnych miesięcy;
9. ustalanie wynagrodzenia dla Członków Rady Nadzorczej delegowanych do czasowego wykonywania czynności Członków Zarządu;
10. pisemne opiniowanie wniosków składanych Walnemu Zgromadzeniu Akcjonariuszy w sprawach określonych w § 26 ust. 1 Statutu Spółki;
11. zawieszanie w czynnościach, z ważnych powodów, Członka Zarządu lub całego Zarządu;
12. delegowanie Członka lub Członków Zarządu do czasowego wykonywania czynności Zarządu Spółki w razie zawieszenia lub odwołania Członków Zarządu czy całego Zarządu lub gdy Zarząd z innych powodów nie może działać;
13. zatwierdzanie Regulaminu Zarządu Spółki;
14. wybieranie biegłego rewidenta przeprowadzającego badanie Sprawozdań Finansowych Spółki;
15. zatwierdzanie Regulaminu Organizacyjnego Spółki.

Rada Nadzorcza może powoływać komitety stałe lub ad hoc, działające jako kolegialne organy doradcze i opiniotwórcze Rady Nadzorczej. W uchwale o powołaniu Komitetu Rada Nadzorcza określa okres działania danego Komitetu oraz zakres jego zadań. Komitety Rady Nadzorczej, powołane przez Radę, składają Radzie Nadzorczej sprawozdania ze swojej działalności w terminach wskazanych w uchwale o powołaniu danego Komitetu. Członkowie Komitetu powoływani są przez Radę Nadzorczą spośród jej członków. Członkowie danego Komitetu wybierają, w drodze uchwały, Przewodniczącego Komitetu spośród swoich członków. W skład Komitetu wchodzi co najmniej dwóch członków. Pierwsze posiedzenie Komitetu zwołuje Przewodniczący Rady Nadzorczej lub inny wskazany przez niego Członek Rady Nadzorczej.



## KOMITET AUDYTU

Pracami Komitetu kieruje Przewodniczący Komitetu. Sprawuje on również nadzór nad przygotowaniem porządku obrad, organizowaniem dystrybucji dokumentów i sporządzaniem protokołów z posiedzeń Komitetu, korzystając w powyższym zakresie z pomocy biura Zarządu Spółki. Posiedzenia Komitetu zwołuje Przewodniczący Komitetu, a w razie jego nieobecności lub niemożności pełnienia przez niego funkcji – Przewodniczący Rady Nadzorczej lub inny wskazany przez niego Członek Rady Nadzorczej, który zaprasza na posiedzenie Członków Komitetu oraz zawiadamia wszystkich pozostałych Członków Rady Nadzorczej o posiedzeniu. Wszyscy Członkowie Rady Nadzorczej mają prawo uczestniczyć w posiedzeniach Komitetu. Zawiadomienie o zwołaniu posiedzenia należy przekazać Członkom Komitetu oraz pozostałym Członkom Rady Nadzorczej nie później niż na siedem dni przed posiedzeniem Komitetu, a w sprawach nagłych nie później niż na trzy dni przed posiedzeniem Komitetu. Przewodniczący Komitetu może zapraszać na posiedzenia Komitetu Członków Zarządu, pracowników Spółki i inne osoby, których udział w posiedzeniu jest przydatny dla realizacji zadań Komitetu. Uchwały Komitetu są podejmowane zwykłą większością głosów oddanych. Członkowie Komitetu mogą głosować nad podjęciem uchwały osobiście, biorąc udział w posiedzeniu Komitetu lub przy wykorzystaniu środków porozumiewania się na odległość. Z posiedzenia Komitetu sporządza się protokół, który winien być podpisany przez obecnych na posiedzeniu Komitetu Członków Rady Nadzorczej. Protokół powinien zawierać uchwały, wnioski i sprawozdania Komitetu. Protokoły z posiedzeń Komitetów są przechowywane w siedzibie Spółki. Kopie protokołów dostarczane są wszystkim Członkom Rady Nadzorczej. Przewodniczący Komitetu (lub osoba przez niego wskazana) jest upoważniony do składania wniosków do Rady Nadzorczej o podjęcie przez Radę Nadzorczą uchwał w sprawie opracowania dla potrzeb Komitetu ekspertyz lub opinii dotyczących zakresu zadań lub zatrudnienia doradcy.

W ramach Rady Nadzorczej funkcjonuje stały Komitet Audytu. Komitet Audytu składa się z co najmniej trzech członków, powoływanych i odwoływanych przez Radę Nadzorczą spośród jej członków. Przy ustalaniu składu Komitetu Audytu należy brać pod uwagę, że większość członków Komitetu Audytu (w tym jego Przewodniczący), powinna spełniać kryteria niezależności określone w art. 129 ust. 3 ustawy z 11 maja 2017 r. o biegłych rewidentach, firmach audytorskich oraz nadzorze publicznym, przynajmniej jeden członek Komitetu Audytu powinien posiadać wiedzę i umiejętności w rachunkowości lub badania sprawozdań finansowych

Sprawozdania finansowe są sporządzane przez Kontrolera ds. Finansowych Spółki, a nadzór nad tym procesem sprawuje Zarząd Spółki. Rada Nadzorcza Firma Oponiarska Dębica S.A. utworzyła stały Komitet Audytu Rady Nadzorczej, zgodnie z wymogami art. 86 ustawy z 7 maja 2009 r. o biegłych rewidentach i ich samorządzie, podmiotach uprawnionych do badania sprawozdań finansowych oraz o nadzorze publicznym.

Do zadań Komitetu Audytu należy:

1. monitorowanie procesu sprawozdawczości finansowej Spółki;
2. monitorowanie skuteczności systemów kontroli wewnętrznej, audytu wewnętrznego oraz zarządzania ryzykiem;
3. monitorowanie wykonywania czynności rewizji finansowej;
4. monitorowanie niezależności podmiotu uprawnionego do badania sprawozdań finansowych;
5. rekomendowanie Radzie Nadzorczej podmiotu uprawnionego do badania sprawozdań finansowych lub do przeprowadzenia czynności rewizji finansowej Spółki;
6. analiza pisemnych informacji otrzymywanych od podmiotu uprawnionego do badania sprawozdań finansowych o istotnych kwestiach dotyczących czynności rewizji finansowej oraz przekazywanie Radzie Nadzorczej stanowiska Komitetu Audytu w tej sprawie.

## SPOSÓB DZIAŁANIA WALNEGO ZGROMADZENIA AKCJONARIUSZY I JEGO ZASADNICZE UPRAWNIENIA ORAZ OPIS PRAW AKCJONARIUSZY I SPOSOBU ICH WYKONANIA

Walne Zgromadzenie Akcjonariuszy, zgodnie z przepisami Kodeksu spółek handlowych w brzmieniu obowiązującym od 3 sierpnia 2009 roku, zwołuje się przez ogłoszenie dokonywane na stronie internetowej Spółki [www.debica.com.pl](http://www.debica.com.pl) oraz w sposób określony dla przekazywania informacji bieżących, zgodnie z przepisami o ofercie publicznej i warunkach wprowadzania instrumentów finansowych do zorganizowanego systemu obrotu oraz o spółkach publicznych. Ogłoszenie powinno być dokonane co najmniej na dwadzieścia sześć dni przed terminem Walnego Zgromadzenia. Walne Zgromadzenie Akcjonariuszy zwoływane jest przez Zarząd. Rada Nadzorcza może zwołać Zwyczajne Walne Zgromadzenie, jeżeli Zarząd nie zwoła go w terminie określonym w przepisach Kodeksu spółek

handlowych lub w Statucie, oraz Nadzwyczajne Walne Zgromadzenie, jeżeli zwołanie go uzna za wskazane. Nadzwyczajne Walne Zgromadzenie Akcjonariuszy może zostać zwołane również przez akcjonariuszy reprezentujących co najmniej połowę kapitału zakładowego lub co najmniej połowę ogółu głosów w Spółce. Akcjonariusz lub akcjonariusze reprezentujący co najmniej jedną dwudziestą kapitału zakładowego mogą żądać zwołania Nadzwyczajnego Walnego Zgromadzenia i umieszczenia określonych spraw w porządku obrad tego zgromadzenia. Żądanie zwołania Nadzwyczajnego Walnego Zgromadzenia należy złożyć Zarządowi na piśmie lub elektronicznie.

Walne Zgromadzenie Akcjonariuszy otwiera Przewodniczący Rady Nadzorczej Spółki albo jego zastępca. Następnie, spośród osób uprawnionych do uczestnictwa w Walnym Zgromadzeniu Akcjonariuszy, akcjonariusze wybierają Przewodniczącego Walnego Zgromadzenia.

W razie nieobecności Przewodniczącego Rady Nadzorczej lub jego zastępcy Walne Zgromadzenie Akcjonariuszy otwiera Prezes Zarządu Spółki albo osoba wyznaczona przez Zarząd Spółki. Walne Zgromadzenie Akcjonariuszy może zarządzić przerwę w obradach większością dwóch trzecich głosów. Przerwy nie mogą trwać łącznie dłużej niż trzydzieści dni.

Do kompetencji Walnego Zgromadzenia Akcjonariuszy należą:

1. rozpatrzenie i zatwierdzenie sprawozdania Zarządu Spółki oraz Sprawozdania Finansowego za ubiegły rok obrotowy, a także udzielenie absolutorium członkom organów Spółki z wykonania przez nich obowiązków;
2. powzięcie uchwały o podziale zysku albo pokryciu strat;
3. zmiana przedmiotu działalności Spółki;
4. zmiana Statutu Spółki;
5. podwyższenie lub obniżenie kapitału akcyjnego;
6. połączenie i przekształcenie oraz rozwiązanie i likwidacja Spółki;
7. emisja obligacji zamiennych lub z prawem pierwszeństwa;
8. postanowienie dotyczące roszczeń o naprawienie szkody wyrządzonej przy zawiązywaniu Spółki albo sprawowaniu zarządu lub nadzoru;
9. zbycie i wydzierżawienie przedsiębiorstwa lub jego zorganizowanej części oraz ustanowienie na nich ograniczonego prawa rzeczowego.

Sprawy i uchwały Walnego Zgromadzenia Akcjonariuszy, oprócz wyżej wymienionych, wymagają formalności określonych w Kodeksie spółek handlowych.

Prawo uczestniczenia w Walnym Zgromadzeniu Akcjonariuszy mają osoby będące akcjonariuszami Spółki i które na szesnaście dni przed datą Walnego Zgromadzenia (dzień rejestracji uczestnictwa w WZA) zgłoszą podmiotowi prowadzącemu rachunek papierów wartościowych żądanie wystawienia imiennego zaświadczenia o prawie uczestnictwa w Walnym Zgromadzeniu Akcjonariuszy, zgodnie z przepisami Kodeksu spółek handlowych.

Głosowanie odbywa się przy pomocy komputerowego systemu oddawania i obliczania głosów, zapewniającego oddawanie głosów w liczbie odpowiadającej liczbie posiadanych akcji, jak również umożliwiającego wykluczenie możliwości identyfikacji sposobu oddawania głosów przez poszczególnych akcjonariuszy w razie zarządzenia głosowania tajnego.







---

## RELACJE INWESTORSKIE

---

### *Raport roczny 2017*

Firma Oponiarska Dębica S.A. zapewnia akcjonariuszom, inwestorom i analitykom równy dostęp do rzetelnych oraz prawdziwych informacji na temat Spółki.

Podstawą prowadzonych działań jest realizacja obowiązków informacyjnych wynikających z ustawy. Spółka podejmuje szereg działań z wykorzystaniem tradycyjnych i nowoczesnych narzędzi komunikacji. Są to:

1. konferencje związane z publikacją wyników finansowych dla inwestorów instytucjonalnych i analityków;
2. spotkania bezpośrednie członków Zarządu Spółki z przedstawicielami instytucji rynku kapitałowego;
3. wizyty inwestorów i analityków w Spółce;
4. bieżący kontakt telefoniczny z uczestnikami rynku kapitałowego oraz odpowiadanie na zapytania e-mailowe;
5. sekcja „Relacje Inwestorskie” na stronie internetowej Spółki [www.debica.com.pl](http://www.debica.com.pl), prowadzona w językach polskim i angielskim, która zawiera informacje dotyczące ładu korporacyjnego i najważniejszych wydarzeń, wyniki finansowe, notowania akcji Spółki, raporty bieżące i okresowe oraz prezentacje wyników Spółki;
6. komunikaty prasowe dotyczące najważniejszych wydarzeń w Spółce.

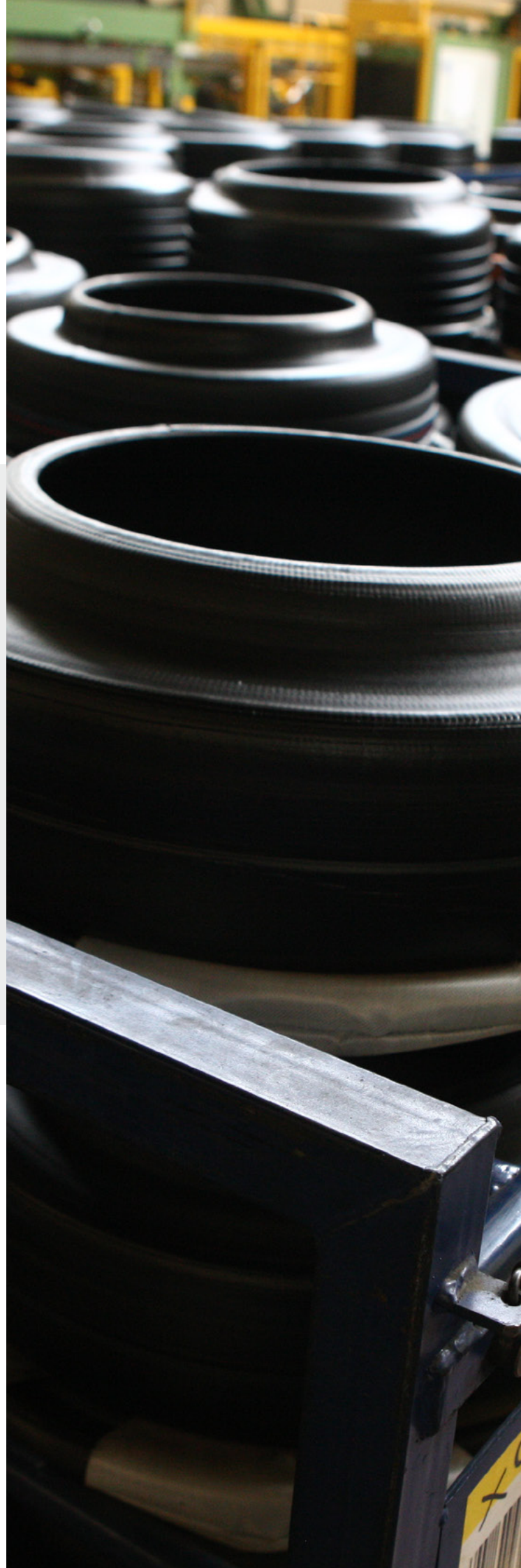
## PRODUKTY

*Raport roczny 2017*

Firma Oponiarska Dębica S.A. jest producentem opon do samochodów osobowych, dostawczych i ciężarowych. Oferuje szeroki asortyment produktów dostosowanych do różnorodnych potrzeb klientów, związanych z:

- zmiennymi warunkami pogodowymi – oferta obejmuje zarówno opony letnie, zimowe, jak i całoroczne,
- różnymi nawierzchniami,
- stylem jazdy (na długie lub krótkie trasy, spokojna lub dynamiczna jazda),
- marką samochodu – Spółka zapewnia opony na pierwsze wyposażenie samochodów wiodących marek motoryzacyjnych.
- możliwościami finansowymi (klasa ekonomiczna, średnia albo premium).

Spółka produkuje opony zarówno pod własną marką Dębica, jak i innych marek należących do koncernu Goodyear, między innymi Goodyear, Dunlop, Fulda, Sava.





## PRODUKTY

### PALETA PRODUKTÓW LETNICH 2017

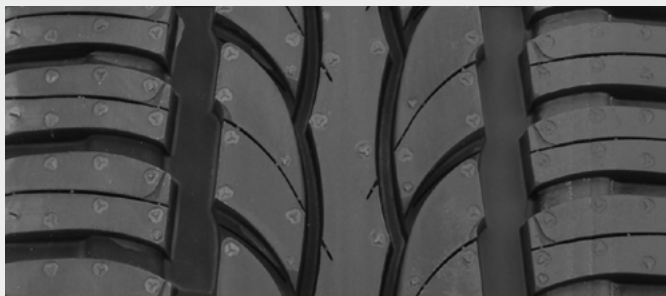
*Raport roczny 2017*

#### SEGMENT OPON STANDARDOWYCH



**Dębica Passio 2** – jedna z najbardziej popularnych opon w Polsce, dobrze sprawdza się na mokrej nawierzchni i jest odporna na zjawisko aquaplaningu. Optymalne rozmieszczenie klocków bieżnika zapewnia wydłużone przebiegi oraz trwałość produktu. Dębica Passio 2 jest skierowana do osób, które doceniają oszczędność i komfortową jazdę.

#### SEGMENT OPON HP



**Dębica Presto HP** jest wyjątkowym produktem, który idealnie pasuje do samochodów osobowych klasy średniej, aut miejskich oraz kompaktowych. Następcą cieszącej się dużym zainteresowaniem na rynku opony Dębica Presto, zapewnia dobre osiągi w zmiennych warunkach pogodowych.

Dębica Presto HP charakteryzuje się większą powierzchnią kontaktu opony z podłożem, co przekłada się na pewność prowadzenia zarówno na mokrej, jak i na suchej nawierzchni. Mieszanka gumowa na bazie krzemionki zapewnia skuteczne hamowanie na mokrej drodze oraz utrzymanie toru jazdy nawet w najtrudniejszych warunkach pogodowych.

#### SEGMENT OPON UHP



**Dębica Presto UHP** spełnia oczekiwania najbardziej wymagających klientów, którzy szukają opon o wysokich osiągnięciach za rozsądną cenę. Każdy element asymetrycznego bieżnika został dobrze zoptymalizowany, żeby zapewniać komfortową i dynamiczną jazdę na suchej nawierzchni. Szerokie żebro centralne bieżnika odpowiada za lepszą kontrolę nad pojazdem. Usztywniony bark bieżnika przekłada się na doskonałą przyczepność na zakrętach. Mieszanka gumowa na bazie krzemionki zapewnia wysoką przyczepność na mokrych nawierzchniach. Dębica Presto UHP jest doskonałą propozycją dla osób, które szukają opon dla samochodów osobowych o większych mocach silnika.



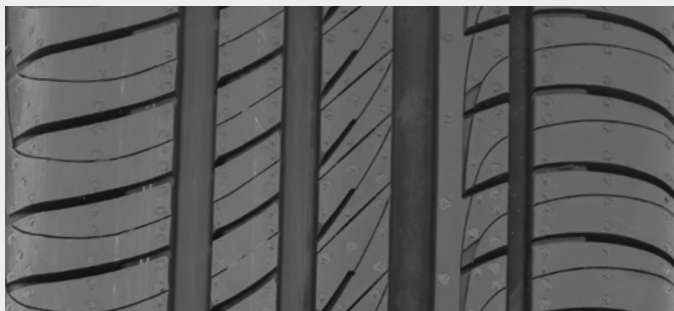
## SEGMENT OPON UHP



**Dębica Presto UHP2** – nowa opona o ultra wysokich osiąгах wyposażona w szereg rozwiązań technologicznych, która dostarcza pewność sportowej jazdy oraz charakteryzuje się długim przebiegiem. Dębica Presto UHP2 z nowym asymetrycznym

bieżnikiem oraz konkurencyjnymi parametrami na etykiecie odpowiada na oczekiwania najbardziej wymagających klientów, którzy szukają opon dla samochodów osobowych o większych mocach silnika za rozsądną cenę. Duża liczba krawędzi tnących odprowadza wodę zapewniając lepszą przyczepność na mokrych nawierzchniach. Asymetryczny wzór bieżnika oraz usztywnione zewnętrzne żebro zapewniają dobre prowadzenie oraz osiągi na suchej nawierzchni przy wysokiej prędkości. Zaokrąglone krawędzie barków bieżnika skutecznie odprowadzają wodę i zapewniają wysoką odporność na zjawisko aquaplaningu. Równomierne rozprowadzenie ciśnienia w oponie przekłada się na zwiększoną trwałość i długie przebiegi. Nowa mieszanka gumowa w stopce redukuje utratę energii i obniża opory toczenia.

## SEGMENT OPON SUV



**Dębica Presto SUV** została zaprojektowana z myślą zarówno o jeździe w warunkach miejskich, jak i dłuższych podróżach poza miastem. Ten model z palety marki Dębica przede wszystkim zapewnia wysoką odporność na zjawisko aquaplaningu – szerokie rowki obwodowe o zwiększonej przepustowości szybko i skutecznie odprowadzają wodę. Sztywny bark bieżnika przekłada się na szybką reakcję opony na ruchy kierownicy oraz zwiększa przyczepność na zakrętach. Szerokie żebro centralne odpowiada za precyzyjne kierowanie pojazdem.

## SEGMENT OPON DOSTAWCZYCH



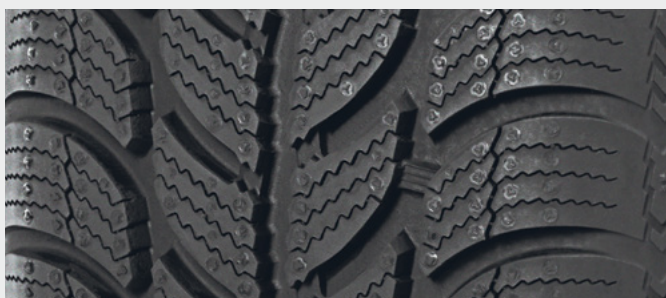
Bieżnik opony **Dębica Presto LT**, wprowadzonej w 2016 roku, zapewnia optymalne rozłożenie nacisku opony na podłoże, co jest podstawowym warunkiem dobrego prowadzenia pojazdu i równomiernego zużycia opony. Szerokie rowki obwodowe i poprzeczne skutecznie odprowadzają wodę, co przekłada się na krótszą drogę hamowania na mokrej nawierzchni. Wzmocniona konstrukcja opony zapewnia odporność na uszkodzenia mechaniczne.

## PRODUKTY

### PALETA PRODUKTÓW ZIMOWYCH 2017

*Raport roczny 2017*

#### SEGMENT OPON STANDARDOWYCH



**Dębica Frigo 2** jest najbardziej popularną oponą zimową Dębicy. Opona jest przeznaczona do aut miejskich, kompaktowych, a także samochodów klasy średniej. Została zaprojektowana z myślą o kierowcach ceniących wygodę oraz oszczędność. Konstrukcja opony zapewnia długie przebiegi oraz komfortową jazdę zimą. Z kolei zoptymalizowana powierzchnia styku opony z podłożem przekłada się na dobrą przyczepność na zimowych drogach. Kierunkowy bieżnik z szerokimi rowkami skutecznie usuwa wodę i błoto pośniegowe, zmniejszając ryzyko aquaplaningu.

#### SEGMENT OPON HP



**Frigo HP2** to następcą modelu Frigo HP, pierwszej w historii Dębicy zimowej opony przeznaczonej do samochodów

o wysokich osiągnięciach. Dębica Frigo HP2 została zaprojektowana z myślą o kierowcach ceniących dynamiczną jazdę oraz poszukujących zaawansowanego technicznie i trwałego produktu. Wzór bieżnika sprawia, że opona posiada więcej krawędzi tnących, wgrzyżających się w zaśnieżoną nawierzchnię i zapewniających lepszą kontrolę nad pojazdem, w zimowych warunkach. Samoblokujące się lamele wgrzyżają się w śnieg, poprawiając kontrolę nad samochodem oraz zapewniając znakomite zachowanie i właściwości trakcyjne na śniegu. Zoptymalizowana konstrukcja opony i zwiększona głębokość bieżnika zapewniają długie przebiegi oraz oszczędności finansowe.

#### SEGMENT OPON SUV



**Frigo SUV** to wysokiej jakości opona przeznaczona do pojazdów typu SUV na każde zimowe warunki. To bardzo dobra propozycja dla kierowców szukających produktu radzącego sobie ze śniegiem, deszczem i błotem pośniegowym, dostępnego w atrakcyjnej cenie. Opona zapewnia bardzo dobrą przyczepność na śniegu i lodzie dzięki zastosowaniu specjalnej mieszanki gumowej. Równomierna praca opony na całej szerokości bieżnika przekłada się na długie przebiegi. Zoptymalizowana konstrukcja bieżnika obniża poziom emitowanego hałasu zewnętrznego.

## SEGMENT OPON DOSTAWCZYCH



**Frigo LT** to niezawodna zimowa opona charakteryzująca się wysoką trwałością i długimi przebiegami, dedykowana do aut dostawczych i lekkich ciężarówek. Produkt marki Dębica oferuje pewne prowadzenie na zimowych drogach dzięki specjalnej zimowej mieszance bieżnika na bazie krzemionki oraz zapewnia wysokie przebiegi.

---

## PRODUKTY PALETA PRODUKTÓW CAŁOROCZNYCH 2017

---

*Raport roczny 2017*



**Navigator 2** jest popularną całoroczną oponą Dębicy zapewniającą komfortową jazdę w warunkach zarówno letnich jak i zimowych. Opona przeznaczona dla kierowców ceniących ekonomiczną jazdę. Specjalna, całoroczna mieszanka gumowa zapewnia dobrą przyczepność pojazdu w każdych warunkach. Szerokie rowki obwodowe i poprzeczne skutecznie odprowadzają wodę spod czoła opony zmniejszając ryzyko wystąpienia zjawiska aquaplaningu. Wzmocniona konstrukcja bieżnika zwiększa wytrzymałość opony.



## PRODUKTY

### PALETA PRODUKTÓW OPON DO SAMOCHODÓW CIĘŻAROWYCH 2017

Raport roczny 2017

W Firmie Oponiarskiej Dębica S.A. produkowane są opony do pojazdów ciężarowych pod markami: Goodyear, Dunlop, Fulda, Kelly, Dębica oraz Sava.

W 2016 roku w fabryce w Dębicy nastąpił dynamiczny rozwój produkcji opon do pojazdów ciężarowych. Dzięki temu Spółka stała się jednym z największych producentów opon do aut ciężarowych w Polsce. W fabryce w Dębicy produkuje się wysokiej jakości opony ciężarowe przystosowane do montażu na obręczach 22,5", które

są na wyposażeniu dużych samochodów ciężarowych eksploatowanych na drogach oraz autostradach krajowych i zagranicznych. W 2016 roku Spółka rozpoczęła seryjną produkcję opon ciężarowych o rozmiar 19,5". Znajdzie on zastosowanie głównie w transporcie miejskim i lokalnym. Ten segment rynku rozwija się bardzo dynamicznie i jest kolejną szansą na rozwój produkcji opon ciężarowych w fabryce w Dębicy.

## Mapa aplikacji



	ZASTOSOWANIA SZOSOWE	ZASTOSOWANIA MIESZANE
<b>OŚ STERUJĄCA</b> 	<b>Dębica DRS</b>  315/80R22.5      295/80R22.5 315/70R22.5	<b>Dębica DMSS</b>  315/80R22.5
<b>OŚ NAPĘDOWA</b> 	<b>Dębica DRD</b>  315/80R22.5      295/80R22.5 315/70R22.5	<b>Dębica DMSD</b>  315/80R22.5
<b>OŚ WLECZONA</b> 	<b>Dębica DRT</b>  385/65R22.5	<b>Dębica DMST</b>  385/65R22.5



## SPRZEDAŻ I DYSTRYBUCJA

Raport roczny 2017

### WARTOŚCIOWA SPRZEDAŻ FIRMY OPONIARSKIEJ DĘBICA S.A. W PODZIALE NA RYNEK POLSKI I EKSPORT

W 2017 roku nie nastąpiły zmiany modelu biznesowego. Kontynuowano model prowadzenia biznesu polegający na sprzedaży opon marek innych niż Dębica zaraz po zakończeniu procesu produkcyjnego podmiotowi Goodyear Dunlop Tires Operations S.A. z siedzibą w Luksemburgu, zarejestrowanego w Polsce dla potrzeb VAT. Natomiast opony marki Dębica są sprzedawane na rynku krajowym przez Firmę Oponiarską Dębica S.A.

Zastosowane powyższego modelu biznesowego powoduje, że bezpośrednia sprzedaż eksportowa opon jest zastąpiona pośrednią sprzedażą eksportową. Nie występuje również bezpośrednia sprzedaż opon do firmy Goodyear Dunlop Tires Polska Sp. z o.o.

W 2017 roku wartość sprzedaży Spółki wyniosła 1 963 mln zł i była wyższa w porównaniu ze sprzedażą 2016 roku o 285 tys zł (17%). Eksport (w tym pośredni) wyniósł 1 764 mln zł i stanowił 89,8% całości wartości sprzedaży, w tym 99% stanowiła sprzedaż do

Goodyear Dunlop Tires Operations S.A. z siedzibą w Luksemburgu. Wartość sprzedaży na rynek krajowy wyniosła 10,2% ogólnych przychodów ze sprzedaży.

Główne docelowe rynki eksportu opon produkowanych w Firmie Oponiarskiej Dębica S.A. to: Luksemburg, Niemcy, Słowenia (z krajami byłej Jugosławii), Francja, Włochy, Hiszpania, Wielka Brytania, Turcja oraz Rumunia.

Od 1 stycznia 2018 roku zmieniły się zasady współpracy Firmy Oponiarskiej Dębica S.A. z podmiotem powiązaniem Goodyear Dunlop Tires Operations S.A. Spółka będzie dostarczać firmie Goodyear wszystkie wyprodukowane opony marek należących do Grupy Goodyear po cenach rynkowych ustalanych zgodnie z polityką cen transferowych Grupy Goodyear. Ceny będą ustalone w taki sposób, aby zysk Spółki ze sprzedaży opon osiągnął równowartość rynkowej marży.

### SPRZEDAŻ FIRMY OPONIARSKIEJ DĘBICA S.A. W PODZIALE NA RYNKI WYMIANY I RYNKI ORYGINALNEGO WYPOSAŻENIA

Firma Oponiarska Dębica S.A. produkuje opony na pierwsze wyposażenie. Sprzedaż tych wyrobów odbywa się w ramach sprzedaży do podmiotów powiązanych, które dostarczają opony na rynek pierwszego wyposażenia.

Na krajowym rynku wymiany Firma Oponiarska Dębica S.A. sprzedaje opony marki Dębica. Ich dystrybucja realizowana jest głównie poprzez sprzedaż do:

- krajowych i regionalnych dystrybutorów ogumienia,
- punktów sieci Premio należącej do Goodyear Dunlop Tires Polska Sp. z o.o.,
- autoryzowanych serwisów Grupy Goodyear,
- serwisów oponiarskich,
- sklepów internetowych.





---

## DZIAŁALNOŚĆ INWESTYCYJNA

---

*Raport roczny 2017*

### NAKŁADY INWESTYCYJNE W 2017 ROKU

Nakłady inwestycyjne w 2017 roku wyniosły 98,2 mln zł. Inwestycje prowadzone były zgodnie z przyjętymi planami i skupiały się głównie na:

1. zakupie maszyn i urządzeń, które pozwalają fabryce w Dębicy wytwarzać wyroby zaawansowane technologicznie oraz zapewniają najwyższą jakość produkcji;
2. działaniach podjętych w celu uzyskania oszczędności, poprawy efektywności produkcji, spełnienia wymogów BHP, ochrony przeciwpożarowej i ochrony środowiska;
3. zakupie osprzętu produkcyjnego.

W 2017 roku Spółka kontynuowała procesy skierowane na dostosowanie procesu produkcji opon do samochodów osobowych z wysokimi i bardzo wysokimi prędkościami (opon High Performance i Ultra High Performance) oraz opon o wyższych średnicach osadzenia tj.: 17 cali i powyżej, które należą do najbardziej dochodowego segmentu rynku oponiarskiego.



## BADANIA I ROZWÓJ TECHNOLOGICZNY

*Raport roczny 2017*

W zakresie rozwoju technologicznego Firma Oponiarska Dębica S.A. kontynuowała kierunek przyjęty w latach poprzednich, prowadzący do utrzymywania przewagi na rynku, dzięki ciągłemu rozwojowi swoich produktów oraz wprowadzaniu nowych technologii w produkcji opon.

W produkcji Spółka wykorzystuje m.in. następujące innowacyjne technologie:

- **3D-BIS** (system trójwymiarowego blokowania klocków bieżnika) podnoszącą sztywność i stabilność opony na mokrych i suchych nawierzchniach oraz poprawiającą przyczepność na śniegu i na lodzie;
- **Grip Booster** polegającą na zastosowaniu w mieszance lepkiej żywicy, która sprawia, że opona lepiej trzyma się nawierzchni; co przekłada się na lepszą przyczepność podczas hamowania i prowadzenia na mokrych i suchych drogach;
- **WearControl**, zapewniającą optymalną równowagę między przyczepnością na mokrej nawierzchni a niskimi oporami toczenia w trakcie całego okresu eksploatacji opony;
- **TOPIndicator**, ułatwiającą monitorowanie zużycia bieżnika w okresie użytkowania opony;
- **ActiveGrip**, pozwalającą na równomierne rozprowadzenie ciśnienia w oponie i optymalizację obszaru kontaktu z nawierzchnią dzięki wykorzystaniu wszystkich stref bieżnika. Za-

pewnia to wysoką wydajność i lepsze prowadzenie w warunkach zimowych;

- **SnowCatcher**, pozwalającą na lepszą trakcję na śniegu i lodzie – środkowe rowki bieżnika tworzą sieć, która współpracuje z zaśnieżonym podłożem podczas jazdy;
- **intelliMax Rib** (inteligentnego żebra) pozwalającą na optymalny rozkład ciśnienia w oponie, lepszą kierowność na zakrętach, zwiększenie przebiegu, lepszą przyczepność na mokrej nawierzchni oraz skuteczne usuwanie kamieni.

W zakresie procesów produkcyjnych opon do samochodów osobowych kontynuowano program optymalizacji produkcji. Program, który pozwala w najlepszym stopniu wykorzystać zainstalowane zdolności produkcyjne przy utrzymaniu najwyższych standardów bezpieczeństwa pracowników i jakości wyrobów. Zapewnia też najwyższą zgodność realizacji planów produkcyjnych z potrzebami klientów. W zakresie opon do samochodów ciężarowych realizowano analogiczną strategię rozwoju procesów produkcyjnych, w oparciu o KANBAN – skomputeryzowany system obejmujący planowanie i nadzór nad produkcją oraz automatyczne zbieranie i archiwizowanie danych dotyczących procesu produkcyjnego i produktu. Zastosowane rozwiązania to najwyższy poziom rozwoju i efektywności procesu produkcji opon.





## PRZEWIDYWANY ROZWÓJ

*Raport roczny 2017*

W 2017 roku Firma Oponiarska Dębica S.A., największy zakład produkcyjny Goodyeara w Europie i jeden z największych na świecie, kontynuowała inwestycje w Specjalnej Strefie Ekonomicznej Euro-Park Mielec, w zakresie dostosowania procesu produkcji opon do dochodowych segmentów rynku oponiarskiego. Dzięki temu Firma Oponiarska Dębica S.A. produkuje opony 17" / 18" oraz opony o najwyższych indeksach prędkości W (270 km/h) i Y (300 km/h).

W tym segmencie Spółka z dużym sukcesem wprowadziła na rynek nowy, zaawansowany technologicznie produkt – oponę Dębica Presto UHP 2 przeznaczoną przede wszystkim dla pojazdów o wysokich osiągnięciach. Znaczące środki inwestycyjne wydane na zwiększenie zdolności produkcyjnych opon do samochodów ciężarowych pozwolą na rozszerzenie gamy produktów, w celu zapewnienia konkurencyjności w tym segmencie.



## NAGRODY DLA FIRMY OIONIARSKIEJ DĘBICA S.A.

Raport roczny 2017

### RANKING FIRM PODKARPACIA

#### I MIEJSCE W KATEGORII SPRZEDAŻ EKSPORTOWA W 2016 ROKU

Firma Oponiarska Dębica S.A. od wielu lat z powodzeniem bierze udział w rankingu „Złotej Setki Firm Podkarpacia”. Tegoroczne zestawienie było dla dębickiego przedsiębiorstwa szczególnie udane. Poza dwoma miejscami na podium, marka znalazła się w tzw. „Złotej Dziesiątce” firm w takich kategoriach jak: zysk netto, udziału eksportu w sprzedaży, wielkość zatrudnienia oraz największa kapitalizacja spółek giełdowych na koniec 2016 i 2015.

„Bardzo się cieszymy, że Dębica od lat jest doceniana i po raz ko-

lejny znajduje się wysoko w grupie najlepszych firm regionu. To potwierdza ugruntowaną pozycję przedsiębiorstwa na rynku. Zdobyte nagrody dowodzą także, że podejmowane przez nas działania przynoszą dobre efekty, a wytwarzane produkty znajdują uznanie na świecie. Chciałbym przy tym podkreślić, że te osiągnięcia nie byłyby możliwe bez zaangażowania i ciężkiej pracy naszych pracowników, za co jestem im ogromnie wdzięczny” – powiedział Leszek Szafran, Prezes Zarządu Firmy Oponiarskiej Dębica S.A.



### PERŁY POLSKIEJ GOSPODARKI

Firma Oponiarska Dębica S.A. zdobyła tytuł Perły Wielkiej Polskiej Gospodarki – rankingu przedsiębiorstw prowadzonego przez miesięcznik Polish Market. Ranking Perły Polskiej Gospodarki opracowywany jest przez naukowców z Zakładu Wspomagania i Analizy Decyzji, Instytutu Ekonometrii Szkoły Głównej Handlowej w Warszawie. Spółka od wielu lat z powodzeniem bierze udział w rankingu Perły Polskiej Gospodarki.





## SPOŁECZNA ODPOWIEDZIALNOŚĆ BIZNESU

*Raport roczny 2017*



Firma Oponiarska Dębica S.A. od lat jest aktywnym obywatelem Dębicy, a w działaniach związanych ze Społeczną Odpowiedzialnością Biznesu zwraca szczególną uwagę na trzy określone obszary. Koncentruje się zatem na wspieraniu aktywności dążących do poprawy bezpieczeństwa w ruchu drogowym, angażuje się w działania o charakterze edukacyjnym oraz mające na celu poprawę stanu środowiska naturalnego.

Przedsiębiorstwo angażuje się w finansowanie inicjatyw wspomagających rozwój dzieci i młodzieży. Jest głównym partnerem programu „Bezpieczna droga do szkoły”, w którym wyposaża wszystkie dzieci rozpoczynające rok szkolny w szkołach podstawowych w wyprawki z elementami odblaskowymi zwiększającymi widoczność dzieci po zmroku oraz w książeczkę do kolorowania, promującą zasady prawidłowego poruszania się po drodze.

Od początku powstania oddziału w Dębicy firma wspiera Politechnikę Dziecięcą, w której dzieci w wieku od 6 do 12 lat uczestniczą w wykładach i laboratoriach oraz mają okazję zagłębiać tajniki nauki. Politechnika Dziecięca organizowana jest przez Fundację Wspierania Edukacji przy Stowarzyszeniu „Dolina Lotnicza”.

Firma Oponiarska Dębica S.A. jest również organizatorem Goodfestu, który w 2017 zmienił formułę z festiwalu muzycznego na piknik

z aktywnościami dla rodzin. Poza muzyką wydarzeniu temu towarzyszyły takie atrakcje jak pokazy Politechniki Dziecięcej, zielone kino czy pokazy samochodów straży pożarnej i policji. Dla wielu mieszkańców województwa podkarpackiego, festiwal Goodfest stał się stałym elementem wakacyjnego kalendarza oraz gwarancją dobrej zabawy i rozrywki dla całej rodziny.

Spółka wspierała również działania wolontariackie przystępując jako partner do programu Działaj Lokalnie 2017, którego ośrodkiem w Dębicy jest Stowarzyszenie Dębicki Klub Biznesu. Głównym celem programu jest aktywizacja lokalnych środowisk poprzez realizację projektów obywatelskich, co wzmacnia integrację i rozwój tych społeczności. W 2017 roku w ramach tego programu grupy nieformalne i organizacje pozarządowe zrealizowały 13 projektów. Wszystkie skierowane były do środowisk lokalnych z Dębicy i okolic, a koncentrowały się na: mobilizacji do wysiłku fizycznego poprzez doposażanie świetlic w sprzęt sportowy oraz proponowanie aktywności z instruktorami, aktywizację seniorów, wspieranie dialogu międzypokoleniowego, przywracanie i promowanie dawnych tradycji, wymianie doświadczeń i umiejętności wewnątrz społeczności czy też promocji organizacji czasu wolnego dla młodzieży bez urządzeń cyfrowych. Wszystkie te zadania zrealizowano na zasadzie wolontariatu, a cel każdego z nich, z punktu widzenia środowisk lokalnych, uzupełniał istotne potrzeby tych grup.



Firma Oponiarska Dębica S.A. realizuje wymogi prawa oraz prowadzi działania proekologiczne. Wynikają one z przyjętej przez Spółkę strategii rozwoju, zgodnie z którą zmniejszenie uciążliwości Zakładu dla środowiska naturalnego jest jednym z priorytetów rozwoju Firmy. Działania podejmowane w zakresie redukcji negatywnego wpływu na środowisko nie ograniczają się tylko do racjonalnego zużycia surowców, ale obejmują także szereg działań

organizacyjnych i technicznych dotyczących właściwego postępowania z odpadami i ich zagospodarowania, wykorzystywania wody w prowadzonych procesach i do celów socjalnych, redukcji emisji zanieczyszczeń do powietrza, optymalizacji procesów w zakresie ograniczenia zużycia energii oraz przeciwdziałania poważnym awariom przemysłowym.

## ZASADY W OBSZARZE ŚRODOWISKA NATURALNEGO

*Raport roczny 2017*

Firma Oponiarska Dębica S.A. kieruje się w swoich działaniach zasadą najwyższej dbałości o środowisko naturalne, a także bezpieczeństwo i higienę pracy oraz jakość oferowanych produktów.

### PRIORYTETY SPÓŁKI W ZAKRESIE ŚRODOWISKA NATURALNEGO

Priorytety Spółki w zakresie ochrony środowiska<sup>1</sup> są następujące:

- Ciągłe minimalizowanie wpływu na środowisko poprzez segregowanie i redukcję ilości odpadów, zmniejszanie emisji do powietrza, gleby i wody oraz zapobieganie poważnym awariom.
- Poprawa wyniku energetycznego poprzez zapewnienie dostępności informacji i wszelkich zasobów niezbędnych do osiągnięcia celów i realizacji zadań, wspieranie zakupów energooszczędnych produktów i usług oraz poprawę efektywności prowadzonych procesów.
- Stałe zwiększanie bezpieczeństwa środowiska pracy poprzez angażowanie pracowników w działania na rzecz bezpieczeństwa i higieny pracy, stosowanie bezpiecznych metod pracy, podnoszenie świadomości załogi w zakresie ergonomii, poprawę bezpieczeństwa maszyn i urządzeń oraz propagowanie i utrwalanie bezpiecznych zachowań wśród wszystkich osób

pracujących na terenie Spółki. W ramach tych zagadnień pracownicy zakładu działają w tzw. podkomisjach PEC (People Environmental Care). Ponadto na poziomie zakładowym działają 3 podkomisje: środowisko, przeciwpożarowa i hałas. W zakładzie działa również Centrum Ergonomiczne otwarte w 2016 roku, w którym pracownicy są szkoleni w zakresie zasad ergonomicznej pracy. Centrum wyposażone jest w modele urządzeń, z którymi mają styczność pracownicy. Do tej pory w Centrum przeszkolono już ponad 2000 osób. Celem było przeszkolenie 100% pracowników na stanowiskach robotniczych. Ewidencja osób przeszkolonych nie jest prowadzona, jednak z dużym prawdopodobieństwem można założyć, że w 2017 roku udało się to założenie zrealizować niemal całkowicie. Pracownicy Spółki stale angażują się również w projekty zmierzające do poprawy bezpieczeństwa. Są to projekty na szczeblu regionalnym i zakładowym.

### REZULTATY STOSOWANIA POLITYK I DZIAŁANIA SPÓŁKI W TYM ZAKRESIE

W 2017 roku Firma Oponiarska Dębica S.A. podejmowała różne inicjatywy na rzecz środowiska. Niezbędna w świetle obowiązujących przepisów prawnych była aktualizacja decyzji „pozwolenie zintegrowane” wydanej przez Marszałka Województwa Podkarpackiego. Dzięki tej zmianie Spółka jeszcze lepiej zarządza emisją gazów i pyłów do powietrza. Działania dotyczą głównie zmian sposobu podłączenia źródeł emisji do emitorów, zmiany czasów pracy źródeł i emitorów.

Nowa decyzja modyfikuje również:

- zapisy w zakresie zużycia surowców (m.in. zmniejszenie zużycia stearyny z 1500 do 1300 Mg/rok oraz benzyny z 3 do 1,5 Mg/rok);
- zapisy w zakresie ilości wytwarzanych odpadów (m.in. zmniejszenie ilości powstawania odpadu o kodzie 15 01 03, tj. opakowania z drewna, z 2000 do 1500 Mg/rok).

<sup>1</sup> Polityka jakości, środowiska, bezpieczeństwa pracy i energetyczna Firma Oponiarska Dębica S.A., sierpień 2017.

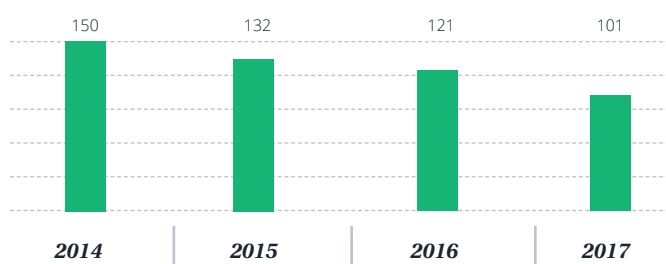
## ZUŻYCIE WODY

*Raport roczny 2017*

Przez ostatnie 2 lata Firma Oponiarska Dębica S.A. realizowała program zmniejszenia zużycia wody do celów socjalnych poprzez budowanie świadomości pracowników w zakresie ochrony zasobów naturalnych. W 2016 roku w firmie została przeprowadzona duża kampania nastawiona na oszczędzanie wody.

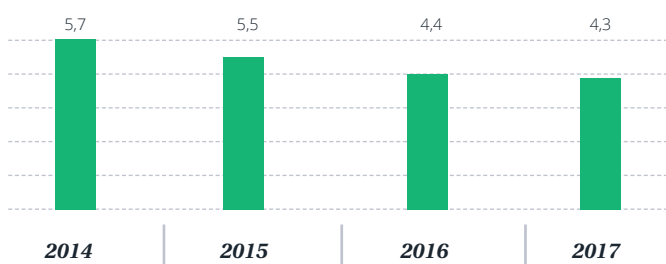
*(w tys. m<sup>3</sup>)*

### ZMNIEJSZENIE ZUŻYCIA WODY DO CELÓW SOCJALNYCH W LATACH 2014–2017



*(w tys. m<sup>3</sup>)*

### ILOŚĆ WODY W M3 PRZYPADAJĄCA NA TONĘ WYROBU W LATACH 2014–2017



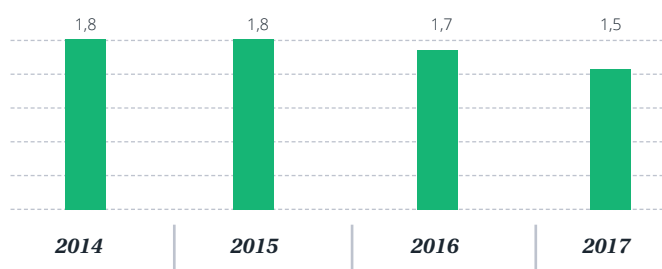
## OPŁATY ŚRODOWISKOWE

*Raport roczny 2017*

Mimo wzrostu stawek opłat za korzystanie ze środowiska naturalnego wskaźnik opłat w złotych na tonę wyrobu w 2017 roku w odniesieniu do roku ubiegłego zmniejszył się.

(PLN/t)

### WSKAŹNIK OPŁAT W ZŁOTYCH NA TONĘ WYROBU W LATACH 2014-2017



## EMISJA DO ATMOSFERY

*Raport roczny 2017*

Firma Oponiarska Dębica S.A. dąży do ograniczenia emisji zanieczyszczeń z procesów produkcji. Zapewnia skuteczną pracę urządzeń ochrony powietrza, eliminuje zużycie benzyny będącej źródłem lotnych związków organicznych, realizuje projekty, których celem jest optymalizacja zużycia ciepła w Zakładzie.

Wdrożone działania pozwoliły na obniżenie ilości benzyny wykorzystywanej w procesie produkcyjnym oraz na zmniejszenie emisji zanieczyszczeń z energetycznego spalania paliw, w tym emisji głównego gazu cieplarnianego jakim jest dwutlenek węgla.

## ZMNIJSZENIE ZUŻYCIA ENERGII

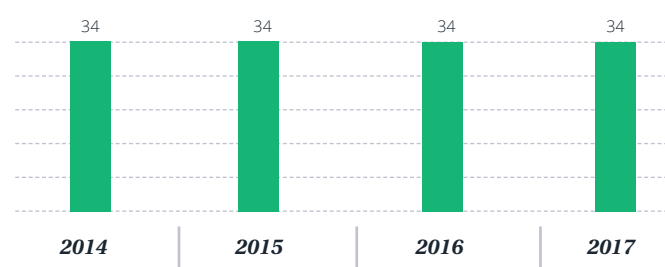
*Raport roczny 2017*

W 2017 roku został zrealizowany plan oszczędności energii w zakresie modernizacji izolacji termicznej rurociągów parowych i instalacji grzewczych w obrębie pras wulkanizacyjnych. To pozwoliło Firmie Oponiarskiej Dębica S.A. zaoszczędzić ok. 6500 ton pary/rok lub w przeliczeniu na paliwo – gaz ziemny – ok. 470 000 N m<sup>3</sup>. Dzięki modernizacji wyposażenia produkcyjnego i optymalizacji zużycia sprężonego powietrza uzyskano oszczędności energii elektrycznej w ilości 236 140 kWh. Ilość oszczędzonej energii cieplnej i elektrycznej pozwoliła zredukować emisję dwutlenku węgla do atmosfery o ok. 1170 ton w ostatnim roku.

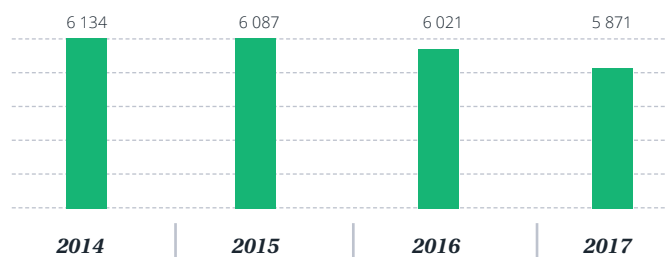
Załączony wykres wskazuje progres całkowitego zużycia energii liczonej w jednostkach BTU (cieplna + elektryczna) na jednostkę wyrobu gotowego liczonego w Lb w latach 2014–2017.

(w tys. ton)

### WIELKOŚĆ EMISJI DWUTLENKU WĘGLA Z ENERGETYCZNEGO PROCESU SPALANIA PALIW W LATACH 2014-2017



### WSKAŹNIK ZUŻYCIA ENERGII BTU/LB W LATACH 2014-2017





---

## UCZESTNICTWO W INICJATYWACH BRANŻOWYCH

---

*Raport roczny 2017*

### Europejskie Stowarzyszenie Producentów Opon i Gumy (ETRMA)

Firma Oponiarska Dębica S.A., jako strategiczny partner korporacji Goodyear, w swojej działalności stara się kierować zaleceniami branżowymi ETRMA – European Tyre and Rubber Manufacturers Association (Europejskiego Stowarzyszenia Producentów Opon i Gumy). Głównym celem ETRMA jest reprezentowanie interesów regulacyjnych i pokrewnych europejskich producentów opon i kauczuków zarówno na poziomie europejskim, jak i międzynarodowym.

### Tire Industry Project

Jako strategiczny partner korporacji Goodyear, Firma Oponiarska Dębica S.A. wspiera także założenia inicjatywy Tire Industry Project (TIP) Światowej Rady Biznesu na rzecz Zrównoważonego Rozwoju (World Business Council on Sustainable Development – WBCSD).



# SPRAWOZDANIE FINANSOWE

## Raport roczny 2017

Zamieszczone w niniejszej części raportu informacje finansowe stanowią skrót Sprawozdania Finansowego za 2017 rok, sporządzonego zgodnie z przepisami *Ustawy o rachunkowości z 29 września 1994 roku* (Dz.U. z 2009 roku nr 152, poz. 1223 z późn. zm.) oraz zgodnie z *Rozporządzeniem Ministra Finansów z 19 lutego 2009 roku w sprawie informacji bieżących i okresowych przekazywanych przez emitentów papierów wartościowych* (Dz.U. nr 33, poz. 259) oraz *Rozporządzenia Ministra Finansów z 12 grudnia 2001 roku w sprawie szczegółowych zasad uznawania, metod wyceny, zakresu ujawniania i sposobu prezentacji instrumentów finansowych* (Dz.U. nr 149, poz. 1674 z późn. zm.).

Pełne Sprawozdanie Finansowe zawiera bilans, rachunek zysków i strat, zestawienie zmian w kapitale własnym, rachunek przepływów pieniężnych, wprowadzenie do sprawozdania finansowego, noty objaśniające, dodatkowe noty objaśniające, sprawozdanie z działalności Spółki, raport biegłych rewidentów z badania i pismo Prezesa Zarządu skierowane do akcjonariuszy.

Do pełnego Sprawozdania finansowego za 2017 rok (SA-R 2017) została wydana opinia biegłych rewidentów. Sprawozdanie finansowe w pełnej wersji zostało przekazane do Komisji Nadzoru Finansowego oraz Polskiej Agencji Prasowej, a także będzie przedstawione na Walnym Zgromadzeniu Akcjonariuszy Firmy Oponiarskiej Dębica S.A.

BILANS		Nota	2017	2016	
<b>I. Aktywa trwałe</b>			<b>816 061</b>	<b>814 042</b>	
Aktywa	1. Wartości niematerialne i prawne, w tym wartość firmy	1	0	9	
	2. Rzeczowe aktywa trwałe	2	809 035	811 646	
	3 Inwestycje długoterminowe	4	144	144	
	3.1. Długoterminowe aktywa finansowe		144	144	
	a) w pozostałych jednostkach		144	144	
	4. Długoterminowe rozliczenia międzyokresowe	5	6 882	2 243	
	4.1. Aktywa z tytułu odroczonego podatku dochodowego		6 844	2 097	
	4.2. Inne rozliczenia międzyokresowe		38	146	
	<b>II. Aktywa obrotowe</b>			<b>832 571</b>	<b>637 778</b>
	1. Zapasy	6	107 145	75 958	
2. Należności krótkoterminowe	7.8	303 744	220 043		
2.1. Od jednostek powiązanych		277 513	198 957		
2.2. Od pozostałych jednostek		26 231	21 086		
3. Inwestycje krótkoterminowe		420 481	340 601		
3.1. Krótkoterminowe aktywa finansowe	9	420 481	340 601		

a) w jednostkach powiązanych		350 000	255 000
b) w pozostałych jednostkach		0	0
c) środki pieniężne i inne aktywa pieniężne		70 481	85 601
4. Krótkoterminowe rozliczenia międzyokresowe	10	1 201	1 176
<b>Aktywa razem</b>		<b>1 648 632</b>	<b>1 451 820</b>

<b>I. Kapitał własny</b>		<b>1 112 218</b>	<b>1 025 080</b>
1. Kapitał zakładowy	12	110 422	110 422
2. Kapitał zapasowy	14	326 144	324 779
3. Kapitał z aktualizacji wyceny	15	66 414	67 779
4. Pozostałe kapitały rezerwowe	16	489 664	457 347
5. Zysk (strata) netto		119 574	64 753
<b>II. Zobowiązania i rezerwy na zobowiązania</b>		<b>536 414</b>	<b>426 740</b>
1. Rezerwy na zobowiązania	18	54 970	52 261
1.1. Rezerwa z tytułu odroczonego podatku dochodowego		17 251	15 070
1.2. Rezerwa na świadczenia emerytalne i podobne		34 374	31 282
a) długoterminowa		9 983	10 856
b) krótkoterminowa		24 391	20 426
1.3. Pozostałe rezerwy		3 345	5 909
a) długoterminowe		140	67
b) krótkoterminowe		3 205	5 842
2. Zobowiązania długoterminowe	19	3 105	2 287
2.1. Wobec pozostałych jednostek		3 105	2 287
3. Zobowiązania krótkoterminowe	20	478 339	372 192
3.1. Wobec jednostek powiązanych		119 840	77 101
3.2. Wobec pozostałych jednostek		357 944	294 760
3.3. Fundusze specjalne		555	331
<b>Pasywa razem</b>		<b>1 648 632</b>	<b>1 451 820</b>

Pasywa

Wartość księgowa		1 112 218	1 025 080
Liczba akcji (w szt.)		13 802 750	13 802 750
Wartość księgowa na jedną akcję (w zł)	22	80.58	74.27
Rozwodniona liczba akcji (w szt.)		13 802 750	13 802 750
Rozwodniona wartość księgowa na jedną akcję (w zł)	22	80.58	74.27



POZYCJE POZABILANSOWE	2017	2016
1. Inne (z tytułu)	4 242	6 092
- zobowiązania pozabilansowe z tytułu długoterminowej umowy na dostawę gazu	3 519	5 439
- zobowiązania pozabilansowe z tytułu długoterminowej umowy najmu ruchomości	723	653
<b>Pozycje pozabilansowe, razem</b>	<b>4 242</b>	<b>6 092</b>

RACHUNEK ZYSKÓW I STRAT	2017	2016
<b>I. Przychody netto ze sprzedaży produktów, towarów i usług</b>	<b>1 963 453</b>	<b>1 678 676</b>
- w tym od jednostek powiązanych	1 764 001	1 506 248
1. Przychody netto ze sprzedaży produktów i usług	1 832 854	1 570 567
2. Przychody netto ze sprzedaży towarów i materiałów	130 599	108 109
<b>II. Koszty sprzedanych produktów, towarów i materiałów</b>	<b>1 784 550</b>	<b>1 543 232</b>
- w tym od jednostek powiązanych	1 621 740	1 401 582
1. Koszt wytworzenia sprzedanych produktów	1 662 958	1 440 043
2. Wartość sprzedanych towarów i materiałów	121 592	103 189
<b>III. Zysk (strata) brutto ze sprzedaży</b>	<b>178 903</b>	<b>135 444</b>
<b>IV. Koszty sprzedaży</b>	<b>14 020</b>	<b>19 585</b>
<b>V. Koszty ogólnego zarządu</b>	<b>40 391</b>	<b>56 565</b>
<b>VI. Zysk (strata) na sprzedaży</b>	<b>124 492</b>	<b>59 294</b>
<b>VII. Pozostałe przychody operacyjne</b>	<b>4 298</b>	<b>1 550</b>
1. Zysk z tytułu rozchodu niefinansowych aktywów trwałych	753	1 291
2. Dotacje	-	-
3. Aktualizacja wartości aktywów niefinansowych	-	-
4. Inne przychody operacyjne	3 545	259
<b>VIII. Pozostałe koszty operacyjne</b>	<b>6 399</b>	<b>9 186</b>
1. Strata z tytułu rozchodu niefinansowych aktywów trwałych	-	-
2. Aktualizacja wartości aktywów niefinansowych	1 466	1 056
3. Inne koszty operacyjne	4 933	8 130
<b>IX. Zysk (strata) z działalności operacyjnej</b>	<b>122 391</b>	<b>51 658</b>
<b>X. Przychody finansowe</b>	<b>4 475</b>	<b>7 010</b>
1. Dywidendy i udziały w zyskach, w tym:	-	-
od jednostek powiązanych, w tym:	-	-
w których emitent posiada zaangażowanie w kapitale	-	-
od pozostałych jednostek, w tym:	-	-
w których emitent posiada zaangażowanie w kapitale	-	-

2. Odsetki, w tym:	4 285	7 010
- od jednostek powiązanych	3 517	6 358
3. Zysk z tytułu rozchodu aktywów finansowych, w tym:	-	-
w jednostkach powiązanych	-	-
4. Aktualizacja wartości aktywów finansowych	-	-
5. Inne	190	-
<b>XI. Koszty finansowe</b>	<b>5 297</b>	<b>6 660</b>
1. Odsetki, w tym:	2 396	2 550
- dla jednostek powiązanych	-	-
2. Strata z tytułu rozchodu aktywów finansowych, w tym:	-	-
w jednostkach powiązanych	-	-
3. Aktualizacja wartości aktywów finansowych	-	-
4. Inne	2 901	4 110
<b>XII. Udział w zyskach (stratach) jednostek podporządkowanych wycenianych metodą praw własności</b>	<b>-</b>	<b>-</b>
<b>XIII. Zysk (strata) brutto</b>	<b>121 569</b>	<b>52 008</b>
<b>XIV. Podatek dochodowy</b>	<b>1 995</b>	<b>- 12 745</b>
a) część bieżąca	4 561	1 517
b) część odroczone	- 2 566	- 14 262
<b>XV. Pozostałe obowiązkowe zmniejszenia zysku (zwiększenia straty)</b>	<b>-</b>	<b>-</b>
<b>XVI. Zysk (strata) netto</b>	<b>119 574</b>	<b>64 753</b>
Zysk (strata) netto (zanalizowany)	119 574	64 753
Średnia ważona liczba akcji zwykłych (w szt.)	13 802 750	13 802 750
Zysk (strata) na jedną akcję zwykłą (w zł)	8.66	4.69
Średnia ważona rozwodniona liczba akcji zwykłych (w szt.)	13 802 750	13 802 750
Rozwodniony zysk (strata) na jedną akcję zwykłą (w zł)	8.66	4.69

ZESTAWIENIE ZMIAN W KAPITALE WŁASNYM	2017	2016
<b>I. Kapitał własny na początek okresu (BO)</b>	<b>1 025 080</b>	<b>999 803</b>
<b>I.a. Kapitał własny na początek okresu (BO), po uzgodnieniu do danych porównywalnych</b>	<b>1 025 080</b>	<b>999 803</b>
1. Kapitał zakładowy na początek okresu	110 422	110 422
1.1. Kapitał zakładowy na koniec okresu	110 422	110 422
2. Kapitał zapasowy na początek okresu	324 779	324 459
2.1. Zmiany kapitału zapasowego	1 365	320
a) zwiększenia (z tytułu)	1 365	320
- przeniesienie z kapitału z aktualizacji wyceny kwot z aktualizacji wyceny środków trwałych zlikwidowanych - bieżący okres	1 365	320
2.2. Kapitał zapasowy na koniec okresu	326 144	324 779
3. Kapitał z aktualizacji wyceny na początek okresu	67 779	68 099
3.1. Zmiany kapitału z aktualizacji wyceny	- 1 365	- 320
b) zmniejszenia (z tytułu)	1 365	320
- przeniesienie na kapitał zapasowy kwot z aktualizacji wyceny środków trwałych zlikwidowanych - bieżący okres	1 365	320
3.2. Kapitał z aktualizacji wyceny na koniec okresu	66 414	67 779
4. Pozostałe kapitały rezerwowe na początek okresu	457 347	417 910
4.1. Zmiany pozostałych kapitałów rezerwowych	32 317	39 437
a) zwiększenia (z tytułu)	32 317	39 437
- przeznaczenie na kapitał rezerwowy z podziału zysku za 2015 rok, z możliwością podziału między akcjonariuszy		39 437
- przeznaczenie na kapitał rezerwowy z podziału zysku za 2016 rok, z możliwością podziału między akcjonariuszy	32 317	
4.2. Pozostałe kapitały rezerwowe na koniec okresu	489 664	457 347
5. Zysk (strata) z lat ubiegłych na początek okresu	64 753	78 913
5.1. Zysk z lat ubiegłych na początek okresu	64 753	78 913
5.2. Zysk z lat ubiegłych, na początek okresu, po uzgodnieniu do danych porównywalnych	64 753	78 913
a) zmniejszenia (z tytułu)	64 753	78 913
- dywidenda dla akcjonariuszy	32 436	39 476
- przeznaczenie na kapitał rezerwowy z podziału zysku za 2015 rok, z możliwością podziału między akcjonariuszy	0	39 437
- przeznaczenie na kapitał rezerwowy z podziału zysku za 2014 rok, z możliwością podziału między akcjonariuszy	32 317	0
5.3. Zysk z lat ubiegłych na koniec okresu	0	0
5.4. Strata z lat ubiegłych na początek okresu	0	0
5.5. Strata z lat ubiegłych na koniec okresu	0	0
6. Wynik netto	119 574	64 753
a) zysk netto	119 574	64 753
<b>II. Kapitał własny na koniec okresu (BZ)</b>	<b>1 112 218</b>	<b>1 025 080</b>
<b>III. Kapitał własny, po uwzględnieniu proponowanego podziału zysku (pokrycia straty)</b>	<b>1 112 218</b>	<b>1 025 080</b>



RACHUNEK PRZEŁYWU ŚRODKÓW PIENIĘŻNYCH	2017	2016
<b>I. Zysk (strata) netto</b>	<b>119 574</b>	<b>64 753</b>
<b>II. Korekty razem</b>	<b>92 831</b>	<b>105 862</b>
1. Amortyzacja	99 694	94 398
2. (Zyski) straty z tytułu różnic kursowych	76	- 17
3. Odsetki i udziały w zyskach (dywidendy)	- 2 972	- 5 560
4. (Zysk) strata z działalności inwestycyjnej	1 221	- 1 361
5. Zmiana stanu rezerw	2 708	- 10 259
6. Zmiana stanu zapasów	- 31 187	- 1 124
7. Zmiana stanu należności	- 83 700	21 932
8. Zmiana stanu zobowiązań krótkoterminowych, z wyjątkiem pożyczek i kredytów	111 654	8 232
9. Zmiana stanu rozliczeń międzyokresowych	- 4 663	- 379
10. Inne korekty	0	0
<b>III. Przepływy pieniężne netto z działalności operacyjnej (I+/-II)</b>	<b>212 405</b>	<b>170 615</b>
<b>B. Przepływy środków pieniężnych z działalności inwestycyjnej</b>		
<b>I. Wpływy</b>	<b>96 420</b>	<b>264 057</b>
1. Zbycie wartości niematerialnych i prawnych oraz rzeczowych aktywów trwałych	2 903	2 698
2. Z aktywów finansowych, w tym:	3 517	6 359
a) w jednostkach powiązanych	3 517	6 359
- odsetki	3 517	6 359
3. Inne wpływy inwestycyjne	90 000	255 000
<b>II. Wydatki</b>	<b>288 769</b>	<b>336 409</b>
1. Nabycie wartości niematerialnych i prawnych oraz rzeczowych aktywów trwałych	103 769	81 409
2. Inne wydatki inwestycyjne	185 000	255 000
<b>III. Przepływy pieniężne netto z działalności inwestycyjnej (I-II)</b>	<b>- 192 349</b>	<b>- 72 352</b>
<b>C. Przepływy środków pieniężnych z działalności finansowej</b>		
<b>I. Wpływy</b>	<b>0</b>	<b>0</b>
<b>II. Wydatki</b>	<b>35 100</b>	<b>42 104</b>
1. Dywidendy i inne wypłaty na rzecz właścicieli	32 436	39 476
2. Płatności zobowiązań z tytułu umów leasingu finansowego	2 119	1 830
3. Odsetki	545	798
<b>III. Przepływy pieniężne netto z działalności finansowej (I-II)</b>	<b>- 35 100</b>	<b>- 42 104</b>
<b>D. Przepływy pieniężne netto, razem (A.III+/-B.III+/-C.III)</b>	<b>- 15 044</b>	<b>56 159</b>
<b>E. Bilansowa zmiana stanu środków pieniężnych, w tym:</b>	<b>- 15 120</b>	<b>56 176</b>
- zmiana stanu środków pieniężnych z tytułu różnic kursowych	- 76	17
<b>F. Środki pieniężne na początek okresu</b>	<b>85 565</b>	<b>29 406</b>
<b>G. Środki pieniężne na koniec okresu (F+/-D), w tym:</b>	<b>70 521</b>	<b>85 565</b>
- o ograniczonej możliwości dysponowania	555	331

# INFORMACJA DODATKOWA DO SPRAWOZDANIA FINANSOWEGO

*Raport roczny 2017*

## ZASADY SPORZĄDZANIA SPRAWOZDAŃ I INFORMACJA O WŁADZACH SPÓŁKI

1. Sprawozdanie finansowe zostało sporządzone za 2017 r. i obejmuje okres od 01.01.2017 do 31.12.2017 i porównywalne dane finansowe za 2016 r. obejmujące okres od 01.01.2016 do 31.12.2016.

2. Sprawozdanie finansowe zostało sporządzone przy założeniu kontynuowania działalności gospodarczej przez Spółkę w dającej się przewidzieć przyszłości. Zdaniem Zarządu nie istnieją okoliczności wskazujące na zagrożenie kontynuowania działalności.

3. Sprawozdanie finansowe sporządzone zostało stosownie do przepisów *Ustawy o rachunkowości z 29 września 1994 r.* (Dz. U. z 2016 r. poz. 1047 z późniejszymi zmianami) oraz *Rozporządzenia Rady Ministrów z 19 lutego 2009 r. w sprawie informacji bieżących i okresowych przekazywanych przez emitentów papierów wartościowych* (Dz. U. Nr 33, poz. 259) oraz *Rozporządzenia Ministra Finansów z 12 grudnia 2001 r. w sprawie szczegółowych zasad uznawania, metod wyceny, zakresu ujawniania i sposobu prezentacji instrumentów finansowych* (Dz. U. Nr 149, poz. 1674 z późn. zm.). Spółka nie stosuje Krajowych Standardów Rachunkowości dla celów sporządzania sprawozdawczości finansowej.

Wprowadzenie i informacje dodatkowe stanowią integralną część sprawozdania finansowego.

### Władze Spółki:

#### Skład Zarządu i Rady Nadzorczej aktualny na 01.01.2017 r.:

##### ZARZĄD

Stanisław Cieszkowski - Prezes Zarządu  
Leszek Szafran - Członek Zarządu  
Ireneusz Maksymiuk - Członek Zarządu  
Michał Mędrak - Członek Zarządu

##### RADA NADZORCZA

Jacek Pryczek - Przewodniczący Rady Nadzorczej  
Dominikus Golsong - Członek Rady Nadzorczej  
Wiceprzewodniczący Rady Nadzorczej

Karl Brocklehurst - Członek Rady Nadzorczej  
Maciej Mataczyński - Sekretarz Rady Nadzorczej  
Renata Kowalska-Andres - Członek Rady Nadzorczej  
Łukasz Rędziniak - Członek Rady Nadzorczej  
Janusz Raś - Członek Rady Nadzorczej

#### Skład Zarządu i Rady Nadzorczej aktualny na 31.12.2017 r.:

##### ZARZĄD

Leszek Szafran - Prezes Zarządu  
Ireneusz Maksymiuk - Członek Zarządu  
Michał Mędrak - Członek Zarządu  
Paweł Miłoszewski - Członek Zarządu  
Miroslaw Maziarka - Członek Zarządu

##### RADA NADZORCZA

Jacek Pryczek - Przewodniczący Rady Nadzorczej  
Dominikus Golsong - Członek Rady Nadzorczej,  
Wiceprzewodniczący Rady Nadzorczej  
Leszek Cichocki - Członek Rady Nadzorczej  
Maciej Mataczyński - Sekretarz Rady Nadzorczej  
Renata Kowalska-Andres - Członek Rady Nadzorczej  
Łukasz Rędziniak - Członek Rady Nadzorczej  
Janusz Raś - Członek Rady Nadzorczej

#### Zmiany zachodzące w składzie organów zarządzających i nadzorujących w roku obrotowym:

28 sierpnia 2017 r.: rezygnacja Stanisława Cieszkowskiego z funkcji Prezesa Zarządu Firmy Oponiarskiej S.A. (RB 12/2017).

18 września 2017 r.: powołanie Leszka Szafrana na stanowisko Prezesa Zarządu oraz Pawła Miłoszewskiego na stanowisko Członka Zarządu Firmy Oponiarskiej Dębica S.A. (RB 13/2017).

27 września 2017 r.: rezygnacja Karla Brocklehursta z zasiadania w Radzie Nadzorczej Firmy Oponiarskiej Dębica S.A. (RB 15/2017).

5 października 2017 r.: powołanie Mirosława Maziarki na stanowisko Członka Zarządu oraz Leszka Cichockiego na stanowisko Członka Rady Nadzorczej (RB 16/2017).

## ZASADY PROWADZENIA RACHUNKOWOŚCI

### 1. Rzeczowe aktywa trwałe, wartości niematerialne i prawne

Wartości niematerialne i prawne wyceniane są według cen nabycia lub kosztów wytworzenia pomniejszonych o odpisy amortyzacyjne (umorzeniowe).

Przyjęto następujące okresy dokonywania odpisów amortyzacyjnych:

- oprogramowanie komputerowe	2 – 10 lat
- koszty prac rozwojowych	3 lata
- pozostałe	5 lat

Środki trwałe to rzeczowe aktywa trwałe i zrównane z nimi o przewidywanym okresie ekonomicznej użyteczności dłuższym niż rok, kompletne zdatne do użytku i przeznaczone na potrzeby jednostki.

Środki trwałe wykazane w bilansie obejmują również aktywa przyjęte do używania na podstawie umowy spełniającej przynajmniej jedno z kryteriów określonych w art. 3 ust. 4 Ustawy (leasing finansowy).

Środki trwałe wycenia się według ceny nabycia, kosztów wytworzenia, rozbudowy lub modernizacji. Środki trwałe odpisuje się metodą liniową zgodnie z okresem ich ekonomicznej użyteczności. Przyjęto następujące okresy dokonywania odpisów amortyzacyjnych:

- budynki i budowle	25 - 40 lat
- urządzenia techniczne i maszyny	5 - 20 lat
- środki transportu	5 - 15 lat

Środki trwałe przyjęte do używania na podstawie umowy spełniającej przynajmniej jedno z kryteriów określonych w art. 3 ust. 4 Ustawy amortyzuje się z uwzględnieniem czasu trwania umowy.

Dla środków trwałych o wartości nieprzekraczającej równowartości 5000 USD niewyrażonej w złotych, Spółka stosuje jednorazową amortyzację, natomiast dla celów podatkowych jest to wartość 3500 zł.

Przy ustalaniu okresu amortyzacji i rocznej stawki amortyzacyjnej uwzględnia się okres ekonomicznej użyteczności środka trwałego oraz składników wartości niematerialnych i prawnych. Poprawność przyjętych okresów oraz stawek amortyzacyjnych podlega okresowej weryfikacji.

Cena nabycia i koszt wytworzenia środków trwałych w budowie, środków trwałych oraz wartości niematerialnych i prawnych obejmuje również koszt obsługi zobowiązań zaciągniętych w celu ich finansowania za okres budowy, montażu i przystosowania.

Cenę nabycia lub koszt wytworzenia środka trwałego powiększają koszty jego ulepszenia.

W przypadku zmian technologii produkcji, przeznaczenia do likwidacji, wycofania z używania lub innych przyczyn powodujących

trwałą utratę wartości środka trwałego lub składnika wartości niematerialnych i prawnych dokonywany jest odpis aktualizujący ich wartość w ciężar pozostałych kosztów operacyjnych. Odpisy aktualizujące dotyczące środków trwałych, których wycena została zaktualizowana na podstawie odrębnych przepisów, zmniejszają odniesione na kapitał z aktualizacji wyceny różnice spowodowane aktualizacją wyceny, ewentualna nadwyżka odpisu nad różnicami z aktualizacji wyceny zaliczana jest do pozostałych kosztów operacyjnych.

W przypadku ustania przyczyny, dla której dokonano odpisu z tytułu trwałej utraty wartości składników środków trwałych oraz wartości niematerialnych i prawnych, równowartość całości lub odpowiedniej części uprzednio dokonanego odpisu aktualizującego zwiększa wartość danego składnika aktywów i podlega zaliczeniu odpowiednio do pozostałych przychodów operacyjnych.

### 2. Środki trwałe w budowie

Środki trwałe w budowie wycenia się według ceny nabycia lub kosztów wytworzenia, obejmujących ogół dotyczących danego środka trwałego w budowie kosztów poniesionych od dnia rozpoczęcia budowy do dnia bilansowego lub przyjęcia do użytkowania.

Wartość środków trwałych w budowie zwiększają: niepodlegający odliczeniu podatek od towarów i usług, podatek akcyzowy oraz koszt obsługi zobowiązań zaciągniętych w celu ich finansowania i związane z nimi różnice kursowe, pomniejszony o przychody związane z różnicami kursowymi.

### 3. Leasing

#### Leasing operacyjny, najem lub dzierżawa

Umowa, w której znacząca część ryzyka i pożytków z tytułu własności pozostaje udziałem leasingodawcy (finansującego), ujmowana jest jako leasing operacyjny, umowa najmu lub dzierżawy. Opłaty leasingowe uiszczane w ramach leasingu operacyjnego, najmu lub dzierżawy po pomniejszeniu o ewentualne specjalne oferty promocyjne uzyskane od leasingodawcy (finansującego), obciążają koszty metodą liniową przez okres umowy leasingu, najmu lub dzierżawy.

#### Leasing finansowy

Obce środki trwałe lub wartości niematerialne i prawne przyjęte do używania na mocy umowy leasingu zalicza się do aktywów trwałych lub wartości niematerialnych i prawnych, jeżeli umowa spełnia warunki określone w Ustawie.

Leasing rzeczowych aktywów trwałych, gdzie Spółka jako korzystający ponosi zasadniczo wszystkie ryzyka i czerpie zasadniczo wszystkie korzyści związane z prawem własności, klasyfikowany jest jako leasing finansowy. Leasing finansowy jest aktywowany z chwilą rozpoczęcia leasingu według niższej z dwóch kwot: wartości godziwej aktywa objętego leasingiem i aktualnej wartości minimalnych opłat z tytułu leasingu.



## ZASADY PROWADZENIA RACHUNKOWOŚCI

Każda opłata z tytułu leasingu jest alokowana między zobowiązanie z tytułu leasingu finansowego (część kapitałowa) i koszty finansowe (część odsetkowa). Podział przeprowadza się stosując metodę wewnętrznego stopu zwrotu, zgodnie z którą część odsetkowa opłaty leasingowej zostaje rozłożona w taki sposób na poszczególne okresy, aby stopa procentowa w stosunku do salda zobowiązania z tytułu leasingu finansowego była w każdym z okresów stała.

Rzeczowe aktywa trwałe używane w ramach leasingu finansowego podlegają amortyzacji przez krótszy z dwóch okresów: okres użytkowania składnika majątku lub okres trwania leasingu.

### 4. Inwestycje długoterminowe

Udziały w innych jednostkach i długoterminowe papiery wartościowe wycenia się według ceny nabycia, pomniejszonej o odpisy spowodowane trwałą utratą wartości.

### 5. Zapasy

Zapasy rzeczowych składników aktywów obrotowych wycenia się w następujący sposób:

- zapasy surowców i towarów wykazywane są wg cen nabycia,
- półprodukty i produkty w toku po bezpośrednim planowanym koszcie wytworzenia w produkcji podstawowej oraz po rzeczywistym koszcie wytworzenia w produkcji pomocniczej, proporcjonalnie do stopnia zaawansowania robót,
- wyroby gotowe wykazywane są wg średniego kosztu wytworzenia obejmującego koszty pozostające w bezpośrednim związku z danym produktem oraz uzasadnioną część kosztów pośrednio związanych z wytworzeniem tego produktu.

Do kosztów wytworzenia produktu nie zalicza się kosztów będących konsekwencją niewykorzystanych zdolności produkcyjnych. Wpływają one na wynik finansowy okresu sprawozdawczego, w którym zostały poniesione. W sytuacji, gdy wystąpiła nieplanowana przerwa w produkcji, Spółka określa stopień wykorzystania zdolności produkcyjnych w oparciu o porównanie średnio kwartalnego tonażu wyprodukowanego do tonażu założonego w planie rocznym dla kwartału, w którym wystąpiła nieplanowana przerwa. Jeśli odchylenie tonażu rzeczywistego od planowanego przekracza 15%, koszty pośrednie produkcji poniesione w kwartale, w którym wystąpiła nieplanowana przerwa, traktowane są jako koszt wytworzenia produktów do wysokości będącej iloczynem tychże kosztów oraz średnio kwartalnego wskaźnika absorpcji kosztów pośrednich. Wskaźnik ten z kolei kalkulowany jest jako iloraz kosztów pośrednich produkcji założonych w rocznym planie oraz tonażu planowanego w tym okresie. Wskaźnik ten jest aktualizowany w oparciu o dane rzeczywiste.

Wyroby gotowe na dzień wytworzenia są ujmowane w księgach rachunkowych po kosztach planowanych. Na dzień bilansowy wartość wyrobów gotowych doprowadza się do rzeczywistego kosztu wytworzenia uwzględniając odchylenia między rzeczywistymi kosztami wytworzenia, a kosztami planowanymi.

Spółka dokonuje odpisów aktualizujących na zapasy uznane za przestarzałe lub trudno zbywalne, po dokonanej analizie zapasów.

Wszelkie zapasy, których cena sprzedaży netto spadła poniżej cen nabycia lub kosztów wytworzenia, albo które zostały uznane za przestarzałe bądź częściowo utraciły swoją pierwotną wartość użytkową, zostały zidentyfikowane, a ich wartość bilansowa obniżona została do poziomu cen sprzedaży netto.

### 6. Należności i zobowiązania

Należności i zobowiązania (za wyjątkiem zobowiązań finansowych) wycenia się w kwocie wymagającej zapłaty z zachowaniem zasady ostrożności i wykazuje w wartości netto (po pomniejszeniu o odpisy aktualizujące).

Wartość należności podlega aktualizacji wyceny przy uwzględnieniu stopnia prawdopodobieństwa ich zapłaty poprzez dokonanie odpisu aktualizującego.

Zobowiązania finansowe (z wyjątkiem zobowiązań finansowych przeznaczonych do obrotu, instrumentów pochodnych o charakterze zobowiązań oraz pozycji zabezpieczanych) wycenia się nie później niż na koniec okresu sprawozdawczego, według skorygowanej ceny nabycia.

### 7. Inwestycje krótkoterminowe

Aktywa finansowe dostępne do sprzedaży, do których zalicza się otrzymane weksle o wymagalności powyżej 3 miesięcy – wycenia się w wartości godziwej. Jeżeli nie ma możliwości wiarygodnego ustalenia wartości godziwej, a aktywa te mają ustalony termin wymagalności, wówczas wyceny dokonuje się w wysokości zamortyzowanego kosztu przy zastosowaniu efektywnej stopy procentowej, a jeżeli aktywa te nie mają ustalonego terminu wymagalności wyceny dokonuje się w cenie nabycia.

Udzielone pożyczki są wyceniane w kwocie wymaganej zapłaty powiększonej o odsetki należne za dany miesiąc.

Skutki okresowej wyceny aktywów finansowych zalicza się odpowiednio do przychodów lub kosztów finansowych okresu sprawozdawczego, w którym nastąpiło przeszacowanie.

### 8. Aktywa pieniężne

Do aktywów pieniężnych zalicza się aktywa w formie krajowych środków płatniczych, walut obcych i dewiz. Do aktywów pieniężnych zaliczane są także naliczone odsetki od aktywów finansowych oraz otrzymane weksle o wymagalności do 3 miesięcy.

Aktywa finansowe płatne lub wymagalne w ciągu 3 miesięcy od dnia ich otrzymania, wystawienia, nabycia lub założenia (lokaty) zaliczane są do środków pieniężnych dla potrzeb rachunku przepływów środków pieniężnych. Wymienione aktywa pieniężne prezentowane są w bilansie w ramach inwestycji krótkoterminowych.

## ZASADY PROWADZENIA RACHUNKOWOŚCI

### 9. Operacje w walutach obcych

Operacje w walutach obcych rozliczane są według kursu średniego ustalonego dla danej waluty przez Narodowy Bank Polski, obowiązującego w dniu przeprowadzenia operacji, chyba że w zgłoszeniu celnym został ustalony inny kurs.

Na dzień bilansowy wyrażone w walutach obcych składniki aktywów i pasywów wycenia się po kursie średnim ustalonym dla danej waluty przez Narodowy Bank Polski na ten dzień.

Różnice kursowe dotyczące aktywów i pasywów wyrażonych w walutach obcych, powstałe na dzień ich wyceny oraz przy zapłacie należności i zobowiązań w walutach obcych, zalicza się odpowiednio do przychodów lub kosztów finansowych, a w uzasadnionych przypadkach do środków trwałych w budowie lub wartości niematerialnych i prawnych.

### 10. Aktywo i rezerwa na odroczony podatek dochodowy

W związku z przejściowymi różnicami w zakresie momentu uznania przychodu za osiągnięty lub kosztu za poniesiony, w myśl „Ustawy o rachunkowości i przepisów podatkowych”, Spółka tworzy rezerwy i ustala aktywa z tytułu odroczonego podatku dochodowego.

W bilansie Spółka wykazuje rezerwę z tytułu odroczonego podatku dochodowego stanowiącą kwotę podatku dochodowego wymagającą w przyszłości zapłaty w związku z występowaniem dodatnich różnic przejściowych, to jest różnic, które spowodują zwiększenie podstawy obliczenia podatku dochodowego w przyszłości.

Wykazuje również aktywa z tytułu odroczonego podatku ustalone w wysokości kwoty przewidzianej w przyszłości do odliczenia podatku dochodowego w związku z ujemnymi różnicami przejściowymi, które spowodują w przyszłości zmniejszenie podstawy obliczenia podatku dochodowego oraz straty podatkowej możliwej do odliczenia, ustalonej przy uwzględnieniu zasady ostrożności.

Wysokość rezerwy i aktywów z tytułu odroczonego podatku dochodowego ustala się przy uwzględnieniu stawek podatku dochodowego obowiązujących w roku powstania obowiązku podatkowego.

Różnica pomiędzy stanem rezerw i aktywów z tytułu podatku odroczonego na koniec i początek okresu sprawozdawczego wpływa na wynik finansowy, przy czym rezerwy i aktywa z tytułu odroczonego podatku dochodowego dotyczące operacji rozliczanych z kapitałem własnym, odnoszone są również na kapitał własny.

Zgodnie z posiadanym zezwoleniem nr 134/ARP/2008 z 27 lutego 2008 roku na prowadzenie działalności gospodarczej na terenie Specjalnej Strefy Ekonomicznej Euro-Park Mielec, Spółka ma prawo do korzystania z ulgi w podatku dochodowym do wysokości 40,23% zdyskontowanej kwoty nakładów inwestycyjnych poniesionych na realizację inwestycji na terenie SSE Euro-Park Mielec. Spółka wypełniła warunki zezwolenia w grudniu 2012 roku i począwszy od roku 2013 jest uprawniona do korzystania z ulgi w podatku dochodowym od osób prawnych. Decyzją Ministra

Rozwoju Nr 27/IW/16 z 14 stycznia 2016 r. posiadane Zezwolenie na prowadzenie działalności gospodarczej na terenie Specjalnej Strefy Ekonomicznej Euro-Park Mielec zostało zmienione w części dotyczącej daty ważności. Tym samym data ważności została wykreślona z Zezwolenia. Według planów na dzień bilansowy Zarząd zakłada pełne wykorzystanie ulgi do końca 2018 roku.

Spółka dokonuje kalkulacji odroczonego podatku dochodowego od wszystkich różnic przejściowych. Przy ustalaniu wysokości aktywa i rezerwy z tytułu podatku odroczonego, dla różnic przejściowych, których szacowany moment realizacja nastąpi w okresie prowadzenia działalności w SSE, zastosowano (zgodnie z art. 37 ust. 6 Ustawy) stawkę podatkową wynikającą z otrzymanego zezwolenia na działalność w SSE (stawka "zerowa").

Spółka nie stosuje zapisów Krajowego Standardu Rachunkowości nr 2 „Podatek dochodowy”.

### 11. Rezerwy na zobowiązania, naprawy gwarancyjne, odpawy emerytalne i rentowe, niewykorzystane urlopy

Rezerwy na zobowiązania wycenia się w uzasadnionej, wiarygodnie oszacowanej wartości.

Rezerwy tworzone są na:

- pewne lub o dużym stopniu prawdopodobieństwa przyszłe zobowiązania, których kwotę można w sposób wiarygodny oszacować, a w szczególności na straty z transakcji gospodarczych w toku, w tym z tytułu udzielonych gwarancji, poręczeń, operacji kredytowych, skutków toczącego się postępowania sądowego,
- przyszłe zobowiązania spowodowane restrukturyzacją, jeżeli na podstawie odrębnych przepisów jednostka jest zobowiązana do jej przeprowadzenia lub zawarto w tej sprawie wiążące umowy, a plany restrukturyzacji pozwalają w sposób wiarygodny oszacować wartość tych przyszłych zobowiązań,
- odpawy emerytalne, których obowiązek wypłaty wynika z zakładowego układu zbiorowego pracy. rezerwa tworzona jest w wysokości określonej przez aktuarusza,
- prawdopodobne zobowiązania przypadające na bieżący okres sprawozdawczy, wynikające w szczególności z obowiązku wykonania, związanych z bieżącą działalnością, przyszłych świadczeń wobec nieznanymi osobami, których kwotę można oszacować, mimo że data powstania zobowiązania nie jest jeszcze znana, w tym z tytułu napraw gwarancyjnych i rękojmi za sprzedane produkty długoterminowego użytku.

Spółka dokonuje biernych rozliczeń międzyokresowych kosztów wynikających z udzielonych gwarancji na ogumienie, przyjmując za podstawę wartość reklamacji wyliczoną w oparciu o obowiązujące warunki gwarancji dla określonych grup produktowych.

Rozliczenia międzyokresowe kosztów długoterminowych świadczeń pracowniczych, takich jak: odpawy emerytalno-rentowe oraz odpawy pośmiertne, tworzone są w oparciu o wyliczenie aktuarialne dokonywane raz na koniec roku.

## ZASADY PROWADZENIA RACHUNKOWOŚCI

Utworzenie rozliczeń międzyokresowych biernych na niewykorzystane urlopy obciąża koszty okresu, którego te urlopy dotyczą.

### 12. Kapitał własny

Kapitał zakładowy wykazuje się w wysokości określonej Statutem Spółki zgodnie z rejestrem handlowym.

Kapitał z aktualizacji wyceny dotyczy aktualizacji wyceny środków trwałych.

Kapitał zapasowy tworzony jest z emisji akcji powyżej ich wartości nominalnej oraz z podziału zysku zarówno w wysokości wymaganej ustawowo, jak i ponad tę wysokość. Kapitał zapasowy jest zwiększany o kapitał z aktualizacji wyceny dotyczący zlikwidowanych środków trwałych objętych aktualizacją.

Kapitał rezerwowy obejmuje kapitał rezerwowy na pokrycie ewentualnych strat oraz utworzony z podziału zysku z możliwością wypłaty dywidendy dla akcjonariuszy.

### 13. Czynne rozliczenia międzyokresowe kosztów

Czynne rozliczenia międzyokresowe kosztów dokonywane są w odniesieniu do poniesionych kosztów dotyczących przyszłych okresów sprawozdawczych.

Odpisy czynnych rozliczeń międzyokresowych kosztów następują stosownie do upływu czasu i/lub wielkości świadczeń. Czas i sposób rozliczenia jest uzasadniony charakterem rozliczanych kosztów, z zachowaniem zasady ostrożnej wyceny.

### 14. Bienne rozliczenia międzyokresowe kosztów

Bienne rozliczenia międzyokresowe kosztów dokonywane są w wysokości prawdopodobnych zobowiązań przypadających na bieżący okres sprawozdawczy, wynikających w szczególności:

- ze świadczeń wykonanych na rzecz jednostki przez kontrahentów jednostki, gdy kwotę zobowiązania można oszacować w sposób wiarygodny;
- z obowiązku wykonania, związanych z bieżącą działalnością, przyszłych świadczeń wobec nieznanymi osobami, których kwotę można oszacować, mimo że data powstania zobowiązania nie jest jeszcze znana, w tym z tytułu napraw gwarancyjnych i rekojmiami za sprzedane produkty długotrwałego użytku.

Bienne rozliczenia międzyokresowe kosztów, o których jest mowa powyżej, są prezentowane w bilansie w pozycji zobowiązania z tytułu dostaw i usług.

Odpisy biernych rozliczeń międzyokresowych kosztów napraw gwarancyjnych następuje stosownie do przewidywanej wielkości świadczeń, a więc wykonanych napraw we własnym zakresie lub wymiany towaru lub produktu w ramach udzielonej gwarancji. Z chwilą upływu okresu, na który udzielono gwarancji, nieodpisane bienne rozliczenia międzyokresowe kosztów zmniejszają koszty sprzedaży okresu sprawozdawczego, w którym stwierdzono, że zobowiązania z tytułu napraw gwarancyjnych nie powstały.

### 15. Przychody ze sprzedaży

Wartość sprzedaży jest księgowana w oparciu o kwoty faktur wystawionych w ciągu roku pomniejszonych o podatek od towarów i usług. Sprzedaż jest uznawana w momencie przekazania znaczących ryzyk i korzyści związanych z produktami, towarami i materiałami lub w momencie wykonania usługi.

Przychody ze sprzedaży prezentowane w rachunku wyników są pomniejszone o udzielone klientom upusty i inne ulgi traktowane według tych samych zasad co upusty.

### 16. Koszty oraz pomiar wyniku finansowego

Koszty działalności operacyjnej stanowią koszty bezpośrednio związane z zasadniczą działalnością Spółki. Koszty uznawane są zgodnie z zasadą memoriałową, w celu zapewnienia współmierności przychodów i związanych z nimi kosztów.

Pozostałe przychody i koszty operacyjne są to przychody i koszty, które nie są bezpośrednio związane z zasadniczą działalnością Spółki.

Pozostałe przychody operacyjne obejmują zysk ze zbycia niefinansowych aktywów trwałych, równowartość rozwiązanych rezerw i odpisów aktualizujących wartość aktywów, wygaśniętych lub umorzonych zobowiązań, otrzymanych dotacji, subwencji, dopłat, rekompensat i darowizn.

Pozostałe koszty operacyjne obejmują stratę ze zbycia niefinansowych aktywów trwałych, aktualizację wartości rzeczowych aktywów trwałych i zapasów, koszty niewykorzystanych zdolności produkcyjnych niezaliczone do kosztów wytworzenia produktu, odpisy aktualizujące należności, rekompensaty, zapłacone kary, dokonane darowizny, odsetki karne z tytułu podatków, ubezpieczeń socjalnych i cła.

Przychody finansowe obejmują odsetki otrzymane lub należne od udzielonych kredytów i pożyczek, przychód związany z obrotem papierami wartościowymi oraz nadwyżkę dodatnich różnic kursowych nad ujemnymi.

Koszty finansowe obejmują zapłacone i naliczone odsetki od otrzymanych kredytów i pożyczek, straty związane z obrotem papierami wartościowymi, nadwyżkę ujemnych różnic kursowych nad dodatnimi, dokonane odpisy aktualizujące wartość aktywów finansowych oraz krótkoterminowych papierów wartościowych.

Zyski i straty nadzwyczajne odzwierciedlają finansowe skutki zdarzeń niezwiązanych z normalną działalnością Spółki i w szczególności spowodowane przez niepowtarzalne, niezwykle zdarzenia, zaniechanie bądź zawieszenie działalności operacyjnej.



## ZASADY PROWADZENIA RACHUNKOWOŚCI

Wynik finansowy Spółki w danym roku obrotowym obejmuje wszystkie osiągnięte, przypadające na jej rzecz przychody i obciążające ją koszty związane z tymi przychodami, zgodnie z przedstawionymi wyżej zasadami, pozostałe przychody i koszty operacyjne, wynik ostrożnej wyceny aktywów i pasywów, wynik na operacjach finansowych i nadzwyczajnych oraz opodatkowanie.

Podatek dochodowy od osób prawnych, wykazywany w rachunku zysków i strat, jest obliczany zgodnie z polskimi przepisami, biorąc pod uwagę dochód ze źródeł na terenie Polski i poza jej granicami, koszty niepodlegające odliczeniu podatkowemu, dochód niepodlegający opodatkowaniu.

### 17. Sprawozdanie finansowe z wyodrębnieniem działalności w zakresie obrotu i dystrybucji energii.

Sprawozdanie finansowe zawiera noty z ujawnieniami wymaganymi w art. 44 Ustawy Prawo Energetyczne (Dz.U. z 2017 r. poz. 220

z późn. zm.). Aktualizacja zapisów polityki rachunkowości wynika ze zmienionego art. 44 Ustawy Prawo Energetyczne (Dz.U. z 2017 r. poz. 220 z późn. zm.), obowiązującego od 01.01.2014 r. dotyczącego obowiązku sporządzania przez przedsiębiorstwa energetyczne sprawozdania finansowego zawierającego bilans i rachunek zysków za okresy sprawozdawcze odrębnie dla poszczególnych rodzajów wykonywanej działalności gospodarczej.

Firma Oponiarska Dębica S.A. prowadzi działalność w zakresie obrotu i dystrybucji energią elektryczną i ciepłą oraz pozostałą działalność i jest zobowiązana na podstawie art. 44 Ustawy Prawo Energetyczne do stosowania zapisów zaktualizowanej ustawy.

Podział sprawozdań finansowych z opisem kluczy podziału wykazany jest w punkcie 29 „Dodatkowych not objaśniających do sprawozdania finansowego Firmy Oponiarskiej Dębica S.A. za 2017 r.”

## PODSTAWOWE DANE FINANSOWE ORAZ ŚREDNIE KURSY WYMIANY ZŁOTEGO

BILANS		31.12.2017		31.12.2016	
		PLN	EUR	PLN	EUR
Aktywa	Aktywa trwale	816 061	195 656	814 042	184 006
	Aktywa obrotowe	832 571	199 614	637 778	144 163
	Aktywa razem	1 648 632	395 270	1 451 820	328 169
	Kapitał własny	1 112 218	266 661	1 025 080	231 709
	Zobowiązania i rezerwy na zobowiązania	536 414	128 609	426 740	96 460
	Pasywa razem	1 648 632	395 270	1 451 820	328 169

RACHUNEK ZYSKÓW I STRAT	2017		2016	
	PLN	EUR	PLN	EUR
Przychody netto ze sprzedaży produktów, towarów i materiałów	1 963 453	462 570	1 678 676	383 638
Koszt sprzedanych produktów, towarów, materiałów	1 784 550	420 422	1 543 232	352 684
Zysk(strata) brutto na sprzedaży	178 903	41 148	135 444	30 954
Koszty sprzedaży	14 020	3 303	19 585	4 476
Koszty ogólnego zarządu	40 391	9 516	56 565	12 927
Zysk (strata) na sprzedaży	124 492	29 329	59 294	13 551
Pozostałe przychody operacyjne	4 298	1 013	1 550	354
Pozostałe koszty operacyjne	6 399	1 508	9 186	2 099
Zysk (strata) z działalności operacyjnej	122 391	28 834	51 658	11 806
Przychody finansowe	4 475	1 054	7 010	1 602
Koszty finansowe	5 297	1 248	6 660	1 522
Zysk (strata) z działalności gospodarczej	121 569	28 640	52 008	11 886
Zysk (strata) brutto	121 569	28 640	52 008	11 886
Podatek dochodowy	1 995	470	-12 745	-2 913
Zysk (strata) netto	119 574	28 170	64 753	14 799

RACHUNEK PRZEPIYWÓW PIENIĘŻNYCH	2017		2016	
	PLN	EUR	PLN	EUR
Przepływy pieniężne netto z działalności operacyjnej	212 405	50 040	170 615	38 992
Przepływy pieniężne netto z działalności inwestycyjnej	-192 349	-45 315	-72 352	-16 535
Przepływy pieniężne netto z działalności finansowej	-35 100	-8 269	-42 104	-9 622
Przepływy pieniężne netto, razem	-15 044	-3 544	56 159	12 835

Średnie kursy wymiany złotego, w okresach objętych sprawozdaniem finansowym i porównywalnymi danymi finan-

sowymi, w stosunku do euro, ustalane przez Narodowy Bank Polski:

**kurs obowiązujący na:**

31.12.2017 1 euro = 4,1709 zł,  
31.12.2016 1 euro = 4,4240 zł.

**kurs średni, obliczony jako średnia arytmetyczna kursów obowiązujących na ostatni dzień każdego miesiąca:**

w 2017 r. 1 euro = 4,2447 zł,  
w 2016 r. 1 euro = 4,3757 zł.

**najwyższy i najniższy kurs w okresie:**

w 2017 r. najwyższy 1 euro = 4,4157 zł,  
najniższy 1 euro = 4,1709 zł.  
w 2016 r. najwyższy 1 euro = 4,5035 zł,  
najniższy 1 euro = 4,2355 zł.

Pozycje rachunku zysków i strat za 2017 r. przeliczono na euro według średniorocznego kursu euro, który wyniósł 4,2447 zł.

**OBSZARY WYSTĘPOWANIA ISTOTNYCH RÓŻNIC W ZAKRESIE PRZYJĘTYCH ZASAD I METOD RACHUNKOWOŚCI ORAZ UJAWNIONYCH DANYCH POMIĘDZY SPRAWOZDANIEM FINANSOWYM SPORZĄDZONYM WG POLSKICH ZASAD RACHUNKOWOŚCI A SPRAWOZDANIEM, KTÓRE ZOSTAŁOBY SPORZĄDZONE WEDŁUG MSSF**

Firma Oponiarska Dębica S.A. sporządza sprawozdania finansowe według zasad Grupy Goodyear opartych na US GAAP dla inwestora strategicznego The Goodyear Tires & Rubber Company w celu przygotowania przez niego sprawozdania skonsolidowanego.

Dlatego wskazanie w sposób wiarygodny różnic w wartości ujawnionych danych pomiędzy sprawozdaniem finansowym sporządzonym według polskich zasad rachunkowości a sprawozdaniem, które zostałyby sporządzone zgodnie z MSSF, nie jest możliwe.



**FIRMA OPONIARSKA DĘBICA S.A.**

ul. 1 Maja 1  
39-200 Dębica Polska  
[www.debica.com.pl](http://www.debica.com.pl)