



**OŚWIADCZENIE
NA TEMAT
INFORMACJI NIEFINANSOWYCH W 2017 R.**

Katowice, 27 kwietnia 2018 r.



1. WSTĘP

Niniejsze oświadczenie (dalej: „Oświadczenie”, „Raport”) sporządzone zgodnie z art. 49b ust. 2 oraz art. 55 ust. 2b-2e „Ustawy o rachunkowości” Dz.U. z 2018 r. poz. 395 z późn.zm oraz elementami Standardu Informacji Niefinansowych (SIN), autorstwa Stowarzyszenia Emitentów Giełdowych obejmuje informacje niefinansowe dotyczące Grupy Kapitałowej INTROL („Grupa INTROL”, „Grupa”) za okres od 1 stycznia 2017 r. do 31 grudnia 2017 r. Niniejsze oświadczenie jest pierwszym raportem na temat informacji niefinansowych publikowanym przez Grupę INTROL.

2. OBSZAR ZARZĄDCZY

2.1 MODEL BIZNESOWY GRUPY INTROL

Grupa Kapitałowa INTROL („Grupa INTROL” „Grupa”) na dzień publikacji raportu składa się z 21 podmiotów, a jej jednostką dominującą jest INTROL S.A. („Emitent”, „INTROL S.A.”, „Spółka”, „Jednostka dominująca”) z siedzibą w Katowicach, przy ul. Kościuszki 112.

INTROL S.A. została utworzona aktem notarialnym z dnia 10 grudnia 1997 r., w wyniku przekształcenia „INTROL – POLON” Sp. z o.o. w spółkę akcyjną.

8 listopada 2007 roku INTROL S.A. zadebiutowała na warszawskiej Giełdzie Papierów Wartościowych. Zgodnie z podziałem sektorowym stosowanym przez GPW, INTROL S.A. jest zaliczana do sektora „Urządzenia mechaniczne”.

Grupa INTROL to dynamicznie rozwijający się inżynierski holding 21 spółek, działający w wielu branżach gospodarki, który dostarcza zaawansowane rozwiązania dla wielu branż, głównie dla energetyki ogólnej i zawodowej, przemysłu, ochrony środowiska, budownictwa, górnictwa i motoryzacji.

Grupa oferuje kompleksowe usługi inżynierskie, realizując inwestycje w obszarach projektowania instalacji, modernizacji bloków energetycznych, układów kogeneracyjnych, automatyzacji procesów, pomiarów przemysłowych, systemów teletechnicznych w inteligentnych budynkach, informatycznych systemów do monitoringu i analizy danych, kompleksowych rozwiązań z obszarów „Internet of Things” i „Smart City”, systemów klimatyzacji i wentylacji oraz instalacji ochrony środowiska. Grupa INTROL jest także producentem zaawansowanych urządzeń i elementów dla branży automotive, gospodarki wodno-ściekowej i innych.

Szeroki profil oferowanych usług umożliwia realizację kompleksowych usług począwszy od projektu wstępnego, projektu technicznego i kosztorysu, poprzez produkcję, kompletację dostaw, montaż i rozruch do generalnego wykonawstwa inwestycji.

Działalność Grupy opiera się na trzech filarach: usługach, produkcji i dystrybucji, których udział w przychodach ogółem Grupy kształtuje się na poziomie odpowiednio 30%-40%, 20%-30% i 30%-40%. W ramach świadczenia usług spółki Grupy oferują głównie generalne wykonawstwo inwestycji, usługi w zakresie instalacji Aparatury Kontrolno-Pomiarowej i Automatyki (AKPIA), instalacji elektrycznych, kotłowych, rurociągowych, utrzymania ruchu i ochrony środowiska. Działalność produkcyjna obejmuje m.in. wytwarzanie przyrządów do pomiaru temperatury, w tym przemysłowe czujniki temperatury, szerokiej gamy głowice pomiarowe oraz inne elementy automatyki, a także urządzenia do oczyszczalni ścieków. Działalność dystrybucyjna obejmuje głównie dystrybucję aparatury kontrolno-pomiarowej (m.in. inteligentnych układów pomiarowo-rejestrujących i przemysłowych systemów komunikacji) i automatyki. Tak duże zdywersyfikowanie zakresu działalności przekłada się na zwiększenie bezpieczeństwa funkcjonowania.

Zdecydowana większość (ponad 80%) sprzedaży realizowana jest na rynku krajowym. Grupa zatrudnia blisko 1600 osób.

2.2 MODEL BIZNESOWY INTROL S.A.

INTROL S.A. („Emitent”, „INTROL S.A.”, „Spółka”, „Jednostka dominująca”) została utworzona aktem notarialnym z dnia 10 grudnia 1997 r., w wyniku przekształcenia „INTROL – POLON” Sp. z o.o. w spółkę akcyjną.

Z końcem 2015 r. nastąpiło przeniesienie działającej w ramach INTROL S.A. zorganizowanej części przedsiębiorstwa (ZCP) do spółki zależnej INTROL-Energomontaż Sp. z o.o. Spowodowało to znaczne ograniczenie dotychczasowej podstawowej działalności Spółki, która obejmowała swoim zakresem, według Polskiej Klasyfikacji Działalności (PKD):

33 20 Z – instalowanie maszyn przemysłowych, sprzętu i wyposażenia; 33 13 Z – naprawa i konserwacja urządzeń elektronicznych i optycznych; 33 14 Z – naprawa i konserwacja urządzeń elektrycznych; 43 21 Z – wykonywanie instalacji elektrycznych; 80 20 Z – działalność ochroniarska w zakresie obsługi systemów bezpieczeństwa; 43 22 Z – wykonywanie instalacji wodno – kanalizacyjnych, ciepłych, gazowych i klimatyzacyjnych; 43 99 Z – pozostałe specjalistyczne roboty budowlane, gdzie indziej niesklasyfikowane; 69 20 Z – działalność rachunkowo – księgową, doradztwo podatkowe; 70 10 Z – działalność firm centralnych (head offices) i holdingów, z wyłączeniem holdingów finansowych, 74 10 Z – działalność w zakresie specjalistycznego projektowania.



Aktualnie ww. działalność prowadzona jest przez INTROL S.A. w ramach działalności zaniechanej jako kontynuacja realizacji kontraktów długoterminowych, których ze względu na specyfikę nie można było przekazać do spółki zależnej. Począwszy od grudnia 2015 r. INTROL S.A. swoją podstawową działalność koncentruje na bieżącej kontroli i nadzorze funkcjonowania spółek zależnych w ramach Grupy INTROL, jak również na świadczeniu usług na ich rzecz.

2.3 STRATEGIA ROZWOJU GRUPY INTROL

Strategia rozwoju Grupy INTROL zakłada koncentrację na najbardziej zaawansowanych technologiach i rozwiązaniach w przemyśle oraz wypracowywanie i utrzymywanie przewagi konkurencyjnej, stawiając na nowe, perspektywiczne branże i sektory. Grupa stale dąży do dalszego rozwoju produktów, przyjmując jako priorytet wysoką jakość, szeroki asortyment oraz sprawną obsługę. Celem strategicznym Grupy jest dynamiczny, długotrwały i rentowny rozwój.

Obecny rozwój Grupy odbywa się zgodnie z ideą czwartej rewolucji przemysłowej - Industry 4.0. Grupa INTROL jest rozwijana i przebudowywana pod kątem synergii w automatyzacji, przetwarzania i wymiany danych oraz technik wytwórczych. Industry 4.0 to termin powszechnie już pojawiający się w języku biznesu oraz technologii (czwarta rewolucja przemysłowa polega m.in. na popularyzacji komputeryzacji tradycyjnych gałęzi przemysłu, takich jak: produkcja, wprowadzeniu inteligentnych fabryk i komunikacji między maszynami M2M (machine to machine)).

2.3.1 GRUPA INTROL – ENGINEERING W PRZEMYŚLE

Kwestią priorytetową w obecnej strategii rozwoju jest intensywny rozwój wewnętrzny Grupy INTROL, w tym wzmocnienie kompetencji spółek zależnych, regularny monitoring osiąganych przez nie wyników oraz podejmowanie działań mających na celu zwiększanie marż. Istotnym elementem strategii jest ponadto rozwój eksportu z uwagi na wysokość marż, umocnienie pozycji na rynku energetyki oraz rozwój sektora produkcyjnego Grupy INTROL.

W kwestii potencjalnych akwizycji z sektora energetycznego do kluczowych priorytetów należy osiągnięcie efektywności operacyjnej w wyznaczonym terminie, jak również ograniczanie zbędnego ryzyka.

Strategia rozwoju Grupy INTROL S.A. zakłada również koncentrację na najbardziej zaawansowanych technologiach i rozwiązaniach w przemyśle, wypracowywanie i utrzymywanie przewagi konkurencyjnej, stawiając na nowe, perspektywiczne branże i sektory. Grupa skutecznie pozyskuje kontrakty w branżach, które w najbliższych latach czeka dalszy rozwój – m.in. polski sektor energetyczny, nadal wymagający dużych nakładów inwestycyjnych. Podobna sytuacja ma miejsce w sektorze ochrony środowiska i gospodarki wodnej. Unijne środki finansowe będą przeznaczane m.in. na modernizację spalarni odpadów, oczyszczalni ścieków i stacji uzdatniania wód, jak to miało miejsce w ubiegłym okresie finansowania (lata 2007 – 2013).

Perspektywiczny segment rynku dla Grupy INTROL stanowić będzie nadal tzw. kogeneracja, czyli budowa instalacji do jednoczesnego wytwarzania energii elektrycznej i ciepłej. Takie rozwiązanie wykorzystywane jest m.in. przez gminy, modernizujące lokalne systemy energetyczne i ciepłownicze; oczyszczalnie ścieków, inne zakłady przemysłowe etc.. Popyt na tego typu urządzenia powinien utrzymywać się na wysokim poziomie, z uwagi na stałą konieczność dostosowania polskiego przemysłu do restrykcyjnych norm unijnych.

Grupa INTROL jest także obecna w szeroko pojętej branży automatyki przemysłowej oraz sektorze budownictwa. Ten różnorodny zakres kompetencji jest atutem a zarazem siłą Grupy INTROL. Dywersyfikacja źródeł przychodu i delegowanie projektów z poszczególnych branż do specjalizujących się w nich spółkach jest skutecznym rozwiązaniem biznesowym.

2.3.2 GRUPA INTROL – PERSPEKTYWICZNE RYNKI

Poniżej zaprezentowano perspektywiczne rynki, na których Grupa INTROL pragnie umocnić swoją rynkową pozycję w najbliższych latach*

Branża	Zakres działalności
Energetyka	modernizacja bloków energetycznych; projektowanie, budowa i montaż układów kogeneracyjnych, instalacje w zakresie elektryki i automatyki
Ochrona środowiska, gospodarka wodna	budowa i modernizacja stacji uzdatniania wody, produkcja urządzeń do oczyszczania ścieków, automatyzacja zapór wodnych
Przemysł	budowa kompletnych instalacji dla przemysłu, automatyzacja linii produkcyjnych, instalacje utrzymania ruchu
Budownictwo	wyposażanie budynków w kompletne instalacje

* źródło: raport nt. działalności Grupy INTROL



2.3.3 ENERGETYKA I KOGENERACJA

Jak podaje raport nt. działalności Grupy INTROL, większość polskich elektrowni jak również pozostałych instalacji energetycznych jest przestarzała. Eksperti przestrzegają, iż w najbliższych latach konieczne będą znaczne inwestycje w infrastrukturę energetyczną. W przypadku ich braku, Polsce grozić mogą przerwy w dostawach energii. Nie ma zatem wątpliwości, iż sektor energetyczny czekać duże wydatki związane z rozwojem. Beneficjentem tego stanu rzeczy będzie m.in. Grupa INTROL.

Ministerstwo Skarbu Państwa wskazuje, iż do 2020 roku spółki energetyczne nadzorowane przez Skarb Państwa zainwestują w energetykę ponad 100 miliardów złotych. Najważniejsze projekty to m.in. nowe elektrownie (Jaworzno, Opole, Kozienice), które docelowo mają zapewnić dostawy prądu dla ok. 7 milionów obywateli. Wśród innych istotnych projektów Ministerstwo wylicza m.in. inwestycje w terminale naftowe i gazowe oraz magazyny gazu.

Grupa INTROL zamierza umocnić swoją pozycję w sektorze „mniejszej energetyki”. W ww. rynkowym segmencie Grupa posiada duże doświadczenie realizacyjne.

Kolejnym perspektywicznym elementem sektora energetycznego pozostaje kogeneracja, czyli budowa instalacji do jednoczesnego wytwarzania energii elektrycznej i ciepłej. Z każdym kolejnym kwartałem liczba takich projektów będzie się zwiększać – jest to związane m.in. z przyjętą polityką energetyczną Polski do 2030 r.

Na łamach ww. rządowego dokumentu można przeczytać, iż do roku 2020 produkcja energii elektrycznej wytwarzanej w technologii kogeneracji wzrośnie w Polsce dwukrotnie w porównaniu do 2006 roku. Plan zakłada również zastąpienie do 2030 r. wszystkich ciepłowni zasilających systemy ciepłownicze polskich miast źródłami kogeneracyjnymi.

2.3.4 OCHRONA ŚRODOWISKA I GOSPODARKA WODNA

Spalarnie odpadów oraz oczyszczalnie ścieków to dwa najważniejsze segmenty związane z rynkiem ochrony środowiska, którymi zainteresowana jest Grupa INTROL. W wielu polskich miastach i gminach instalacje do gospodarowania odpadami i oczyszczania ścieków są nadal zaniedbane, a unijne restrykcje zmuszają decydentów do zmiany tego stanu rzeczy. Grupa INTROL zakłada, iż popyt na tego typu usługi będzie rósł, co stanowi o atrakcyjności tego segmentu.

W przypadku gospodarki ściekowej, najbardziej znacząca część środków unijnych zostanie przeznaczona na budowę oczyszczalni ścieków oraz kanalizacji odprowadzającej. Jeżeli chodzi o ochronę powietrza, perspektywiczne wydają się urządzenia do redukcji zanieczyszczeń oraz nowe instalacje do spalania paliw, jak również inwestycje mające na celu modernizację kotłowni i ciepłowni.

2.3.5 SEKTOR PRZEMYSŁOWY

Największą uwagę Grupy skupia segment automatyzacji oraz pomiarów w przemyśle. Koniunktura w tym biznesowym segmencie jest związana z kondycją całego przemysłu. Można przypuszczać, iż w kolejnych miesiącach rozwojowi sektora przemysłowego w Polsce będą sprzyjać niskie stopy procentowe oraz stabilizacja dynamiki wzrostu gospodarczego.

2.3.6 BUDOWNICTWO

Spółki z Grupy INTROL specjalizują się w realizacji zleceń z branży budowlanej, polegających na projektowaniu, dostawach i montażu różnorodnych instalacji wykorzystywanych w budynkach komercyjnych i przemysłowych. To m.in. instalacje przeciwpożarowe, alarmowe, monitorujące obiekty bądź kontrolę czasu pracy. Prócz tego Grupa oferuje rozwiązania z zakresu instalacji elektrycznych.

2.3.7 WIZJA GRUPY INTROL

„Grupa INTROL – partnerstwo w przemyśle, niezawodność w automatyce”.

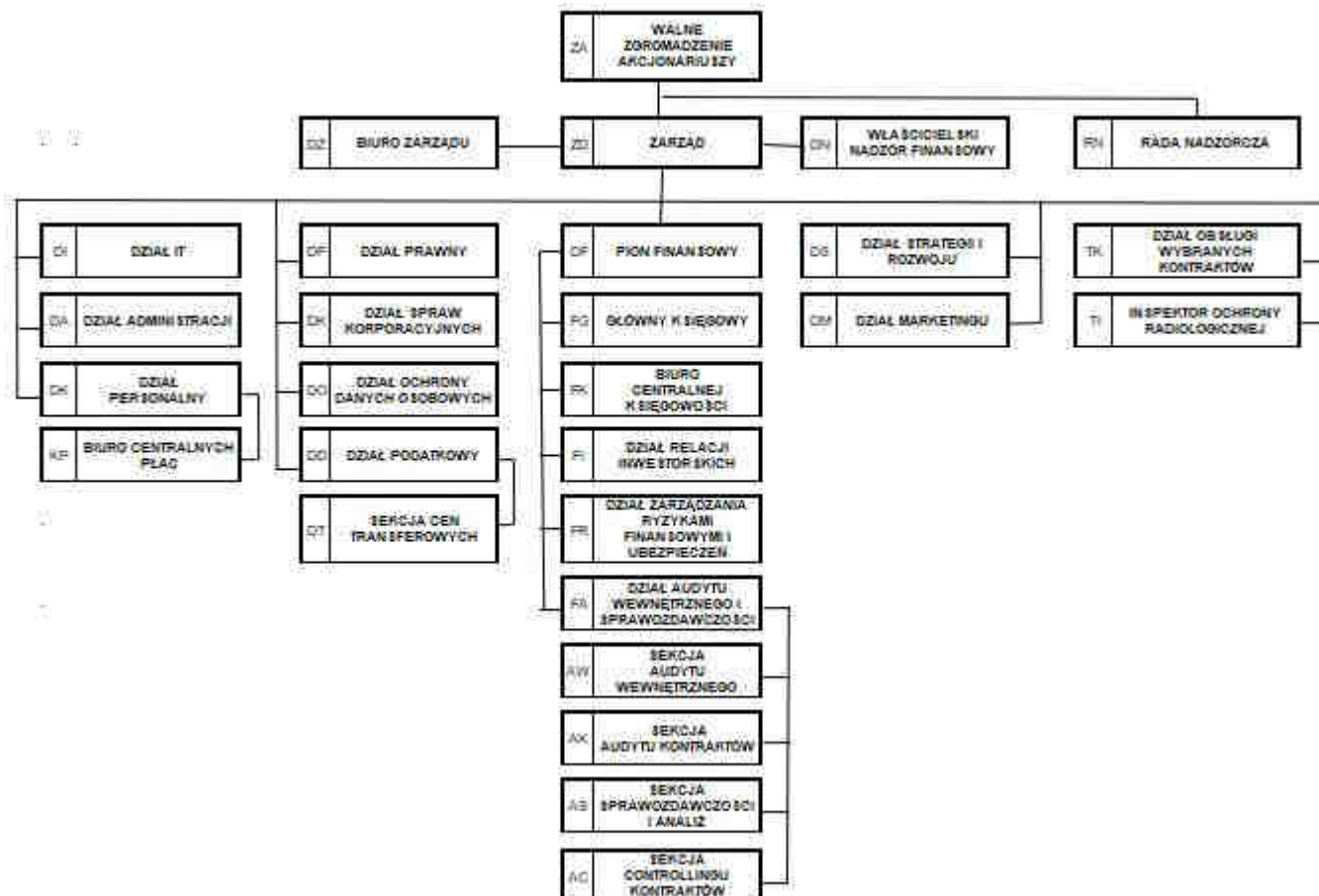
2.3.8 MISJA GRUPY INTROL

Zgodnie z ww. wizją funkcjonowania, misją Grupy INTROL jest dostarczanie najwyższej jakości produktów i usług z dziedziny automatyki, pomiarów przemysłowych, i innych instalacji technologicznych dla wielu branż, w tym przede wszystkim dla energetyki ogólnej, energetyki zawodowej, motoryzacji, ochrony środowiska, budownictwa, górnictwa i nowoczesnych rozwiązań z zakresu Smart City i IoT (Internet of things – internet rzeczy), opierając się na profesjonalizmie, solidności, innowacyjności i umiejętnościach swoich pracowników, w efekcie przyczyniając się do wzrostu wartości dla akcjonariuszy.

2.4 STRATEGIA ROZWOJU INTROL S.A.

Strategia rozwoju Emitenta zmierza do budowania przejrzystej struktury holdingowej Grupy INTROL. Zakłada nadzór, działalność usługową, kontrolę, bieżący monitoring funkcjonowania spółek Grupy, zapewnienie ew. finansowania ich planów i inwestycji oraz podejmowanie innych działań, wynikających z bieżącego zapotrzebowania i pozyskiwania nowych rynków.

2.4.1 SCHEMAT ORGANIZACYJNY INTROL S.A. NA DZIEŃ SPORZĄDZENIA NINIEJSZEGO RAPORTU NIEFINANSOWEGO



3. ŁAD ZARZĄDCZY GRUPY INTROL

W skład Grupy INTROL na dzień publikacji niniejszego raportu wchodzi następujące podmioty (posiadane udziały zaprezentowano z perspektywy Emitenta):

- INTROL S.A. z siedzibą w Katowicach (spółka dominująca Grupy INTROL).

Spółki segmentu usługowego:

- INTROL – Energomontaż Sp. z o.o. z siedzibą w Chorzowie (100% udziałów)
- I4TECH z siedzibą w Chorzowie (70% udziałów),
- Introbat Sp. z o.o. z siedzibą w Chorzowie (80,4% udziałów),
- Zakład Projektowania Technologii i Automatyki Pro – ZAP Sp. z o.o. z siedzibą w Ostrowie Wielkopolskim (100% udziałów),
- Biuro Inżynierskie ATECHEM Sp. z o.o. z siedzibą w Kędzierzynie – Koźlu (100% udziałów),
- IB Systems Sp. z o.o. z siedzibą w Poznaniu (50,49% udziałów),
- Smart In Sp. z o.o. z siedzibą w Katowicach (51,22% udziałów),
- Smart In Sp. z o.o. Sp.k. z siedzibą w Katowicach (68,39% udziałów),
- Limatherm Sensor Sp. z o.o. w likwidacji z siedzibą w Katowicach (100% udziałów),
- UFI Sp. z o.o. z siedzibą w Katowicach (100% udziałów),
- INTROL Sp. z o.o. z siedzibą w Katowicach (100% udziałów, od 22 lutego 2018 r. INTROL Automatyka Sp. z o.o.),
- Limatherm Holding S.A. w likwidacji z siedzibą w Katowicach (100% udziałów).



Spółki segmentu dystrybucyjnego:

- INTROL Sp. z o.o. Sp.k. z siedzibą w Katowicach (99,99% udziału INTROL S.A., 0,001% udziału INTROL Sp. z o.o. Sp.k., od 22 lutego 2018 r. INTROL Automatyka Sp. z o.o. Sp.k.),
- RAControls Sp. z o.o. z siedzibą w Katowicach (100% udziałów),
- INTROL Automation s.r.o. z siedzibą w Ostrawie (Republika Czeska), (100% udziałów INTROL Sp. z o.o. Sp.k.),

Spółki segmentu produkcyjnego:

- Limatherm S.A. z siedzibą w Limanowej (100% udziałów),
- Limatherm Sensor Sp. z o.o. w Limanowej (100% udziałów),
- Limatherm Components Sp. z o.o. z siedzibą w Chorzowie (100% udziałów),
- PWP Katowice Sp. z o.o. z siedzibą w Mysłowicach (84,64% udziału INTROL S.A, 14,64% udziału Zakładu Projektowania Technologii i Automatyki Pro – ZAP Sp. z o.o., 0,42% udziału Biura Inżynierskiego Atechem Sp. z o.o.),
- PWP INTROL Sp. z o.o. (100% udziałów).

3.1 INTERESARIUSZE GRUPY INTROL

Zarząd INTROL S.A. informuje, iż charakter i specyfika działalności prowadzonej przez Grupę INTROL skutkuje tym, iż Grupa funkcjonuje w otoczeniu różnorodnych grup interesariuszy (tj. jednostek i grup, które mają wpływ na działalność może wpływać poprzez swoje decyzje, podejmowane działania i skutki tych działań, mających różne interesy i oczekiwania), których Grupa bierze pod uwagę w trakcie podejmowania codziennych decyzji i biznesowych działań.

Spółki Grupy INTROL w trakcie prowadzenia swej działalności biznesowej starają się dbać o właściwe relacje z interesariuszami, mając świadomość wpływu wywieranego na swe otoczenie biznesowe.

INTERESARIUSZE	KANAŁY KONTAKTU I ZAANGAŻOWANIA GRUPY INTROL
Pracownicy	Spotkania firmowe (integracyjne), spotkania i regularny kontakt z kluczowymi managerami, spotkania zespołów projektowych, informacja zwrotna oraz ocena pracownicza
Administracja publiczna	Raporty, cykliczne sprawozdania, strona internetowa
Akcjonariusze	Raporty bieżące i okresowe, Walne Zgromadzenie Akcjonariuszy, posiedzenia Rady Nadzorczej i Komitetu Audytu, strona internetowa, kontakt mailowy i telefoniczny
Instytucje finansowe, ubezpieczeniowe i doradcze	Spotkania, analizy, raporty
Spółki Grupy INTROL	Spotkania bezpośrednie, audyty, sprawozdania
Jednostki certyfikujące	Przeglądy, audyty, spotkania, raporty
Klienci i kontrahenci	Spotkania bezpośrednie, konferencje branżowe, imprezy targowe, seminaria biznesowe, szkolenia, wsparcie techniczne, komunikaty giełdowe, strona internetowa
Firmy konkurencyjne	Konferencje, imprezy targowe, seminaria biznesowe,
Media	Informacje prasowe, artykuły i inne publikacje branżowe, raporty bieżące i okresowe,
Regulatorzy rynku kapitałowego (Komisja Nadzoru Finansowego, Giełda Papierów Wartościowych, Krajowy Depozyt Papierów Wartościowych)	Raporty bieżące i okresowe, kontakty mailowe, telefoniczne, pisemne
Społeczności lokalne	Spotkania bezpośrednie, działania informacyjne, strona internetowa
Uczniowie i studenci	Spotkania, prezentacje, praktyki firmowe

3.2 OBSZARY BIZNESOWE GRUPY INTROL

3.2.1 CENTRUM KORPORACYJNE GRUPY INTROL

Dominującą jednostką Grupy INTROL jest INTROL S.A. To spółka holdingowa, odpowiedzialna za działalność zarządczą, kontrolną, bieżący monitoring funkcjonowania spółek Grupy, nadzór, ew. zapewnienie finansowania ich planów i inwestycji oraz inne działania, wynikające z bieżącego zapotrzebowania i pozyskiwania nowych rynków.

3.2.2 STRUKTURA OBSZARÓW BIZNESOWYCH GRUPY INTROL

OBSZARY BIZNESOWE GRUPY INTROL		
PRODUKCJA	USŁUGI	DYSTRYBUCJA
PRODUKCJA AKPIA	USŁUGI AKPIA, ELEKTRYCZNE, INSTALACYJNE, PROJEKTOWE, BUDOWLANE	DYSTRYBUCJA Z DORADZTWEK TECHNICZNYM
PRODUKCJA ELEMENTÓW ODLEWNICZYCH (GŁOWICE, ODLEWY, INNE)	USŁUGI UTRZYMANIA RUCHU I SERWIS	
PRODUKCJA URZĄDZEŃ OCHRONY ŚRODOWISKA	USŁUGI INFORMATYCZNE	

3.2.3 GRUPA INTROL – ZAKRES DZIAŁALNOŚCI

PROJEKTOWANIE

Grupa INTROL posiada własne biura projektowe przygotowujące kompleksowo dokumentację projektową dla wszystkich etapów cyklu inwestycyjnego. W ramach usług projektowych inżynierowie GRUPY INTROL są w stanie zaprojektować i wykonać kompletne instalacje dla potrzeb różnych branż, w szczególności energetyki, oczyszczania powietrza, branży wodno-kanalizacyjnej czy systemów teletechnicznych w inteligentnych budynkach.

MODERNIZACJE W ENERGETYCE

Sektor energetyczny należy do kluczowych obszarów działań Grupy INTROL. Od początku swej działalności Grupa skupia się na modernizacjach zakładów energetyki zawodowej i ciepłej, mających na celu lepsze wykorzystanie surowców oraz osiągnięcie wysokiej efektywności energetycznej. Grupa INTROL specjalizuje się także w realizacjach z zakresu odnawialnych źródeł energii (współspalania biomasy) i instalacjach wysokosprawnej kogeneracji opartych o silniki gazowe z układami odzysku ciepła. W całej historii Grupa zrealizowała setki różnych inwestycji – zarówno prace montażowe w ramach podwykonawstwa, jak i realizacje prowadzone w trybie „projektuj i buduj”, prace z odbiorem „pod klucz” czy kompleksowe inwestycje w ramach generalnego wykonawstwa.

KOGENERACJA

Skojarzona gospodarka energetyczna (jednoczesne wytwarzanie energii elektrycznej i ciepłej) to obszar energetyki, który jest szczególnie istotny z punktu widzenia efektywności energetycznej i ekologicznej odpowiedzialności naszego kraju. Grupa INTROL od wielu lat realizuje układy kogeneracji w oparciu o silniki gazowe. Inżynierowie Grupy podejmują się zadań o różnym stopniu złożoności, od dostawy i montażu silników, po generalne wykonawstwo bloków energetycznych i kompleksową budowę elektrociepłowni wytwarzających energię elektryczną i ciepłą w wysokosprawnej kogeneracji. Układy przy których pracują specjaliści z Grupy INTROL wykorzystują zarówno gaz ziemny, metan z kopalń węgla kamiennego i biogaz z oczyszczalni ścieków. Klienci w tym obszarze to przede wszystkim elektrociepłownie miejskie, oczyszczalnie ścieków oraz kopalnie węgla kamiennego. Dotychczas Grupa INTROL wykonała już kilkadziesiąt układów wysokosprawnej kogeneracji w Polsce i za granicą.

OCHRONA ŚRODOWISKA

Grupa INTROL od wielu lat realizuje zadania w obszarze ochrony środowiska i branży wodno-ściekowej. Posiada szeroką listę referencyjną różnych realizacji z zakresu oczyszczania wody i ścieków oraz instalacji oczyszczania powietrza/spalin. Grupa jest także producentem najwyższej klasy urządzeń do mechanicznej filtracji ścieków, mechanicznej obróbki osadów, transportu odpadów poprodukcyjnych, cementu, popiołu, piasku itp.

KLIMATYZACJA I WENTYLACJA

Zespół wentylacji i klimatyzacji Grupy INTROL projektuje i realizuje obiekty o szerokim spektrum zaawansowania technologicznego układów komfortu. Przykładem takich obiektów są m.in.: układy wentylacji i klimatyzacji, obiekty handlowe i biurowe (markety, centra handlowe, centra biurowe), jak również wysoce zaawansowane technologicznie układy w zakładach przemysłowych i energetycznych.

Grupa współpracuje również z firmami budowlanymi, dla których wykonuje instalacje wentylacji i klimatyzacji bazując na istniejących projektach instalacji wewnętrznych. W zakresie instalacji klimatyzacji i wentylacji Grupa realizuje także zadania w trybie „projektuj i buduj”, prace z odbiorem „pod klucz” oraz kompleksowe inwestycje w ramach generalnego wykonawstwa.



AUTOMATYZACJA

Automatyzacja to pierwotny obszar działalności Grupy INTROL. W tej dziedzinie firma stawiała pierwsze kroki i do dnia dzisiejszego realizuje zróżnicowane inwestycje mające na celu zwiększenie efektywności prowadzonych procesów, minimalizację zużycia materiałów, zautomatyzowanie pracy czy zwiększenie bezpieczeństwa personelu. Grupa INTROL działa zarówno w obszarze automatyzacji procesów technologicznych jak i automatyzacji produkcji. Grupa specjalizuje się we wdrażaniu zaawansowanych systemów automatyki przemysłowej (układy sterowania i monitoringu procesów), produkcji zautomatyzowanych stanowisk i modernizacji linii produkcyjnych, a także usługach utrzymania ruchu w zakładach różnych gałęzi przemysłu.

POMIARY W PRZEMYSŁE

Branża pomiarów przemysłowych to obok automatyzacji obszar, w którym INTROL działa od początku działalności. Współpraca z czołowymi producentami ze Stanów Zjednoczonych i Europy Zachodniej pozwoliła Grupie na osiągnięcie pozycji lidera na rynku pomiarów przemysłowych w Polsce. Grupa INTROL jest dystrybutorem nowoczesnych urządzeń kontrolno-pomiarowych globalnych producentów oraz świadczy usługi w zakresie projektowania i wdrażania rozbudowanych systemów pomiarowych. Dzięki doświadczeniu zdobytym przy realizacji tysięcy różnych układów, szerokiej ofercie aparatury oraz ogólnopolskiej sieci przedstawicielstw regionalnych, Grupa zyskała miano partnera, który nie boi się najbardziej skomplikowanych i nietypowych zadań.

INTELIWENTNE BUDYNKI

Grupa INTROL realizuje inwestycje z zakresu nowoczesnych technologii w inteligentnym budownictwie. Specjalizuje się w projektowaniu, wdrażaniu, integracji oraz utrzymaniu systemów teletechniki, bezpieczeństwa, automatyki, instalacji elektrycznych i innych instalacji słaboprądowych w inteligentnych budynkach różnego typu: biurach, centrach handlowych, obiektach przemysłowych, budynkach użyteczności publicznej itp. Ww. instalacje Grupa INTROL realizuje w zakładach przemysłowych, centrach technologicznych, muzeach, budynkach biurowych, obiektach telekomunikacyjnych, szpitalach, szkołach, na lotniskach, dworcach, budynkach administracji państwowej i samorządowej, centrach handlowych, hotelach, bankach, obiektach sportowych i innych budynkach użyteczności publicznej.

INTELIWENTNA PRODUKCJA

Grupa INTROL od kilku lat wdraża rozwiązania z obszaru tzw. rewolucji przemysłowej 4.0. Oferowane przez Grupę rozwiązania oparte są o system naszego wieloletniego partnera biznesowego – Rockwell Automation.

RA FactoryTalk Production Center – MES (Manufacturing Execution System) to system trzeciej warstwy, który łączy warstwę systemów biznesowych (ERP) z systemami warstw niższych, umożliwiając efektywne zbieranie informacji (w czasie rzeczywistym) ze stanowisk produkcyjnych (PLC, pracownicy) i ich szybki transfer na obszar biznesowy.

Dostarczany przez Grupę system pozwala poprawić jakość i ogólną wydajność operacyjną zakładów, zwiększyć wskaźnik OEE (tj. Overall Equipment Effectiveness, Całkowita Efektywność Wyposażenia), skrócić nieplanowane i planowane przestoje, obniżyć koszty egzekwowania przestrzegania przepisów, przyspieszyć czas wprowadzania produktu na rynek, poprawić wizualizację produkcji i udostępniać, przeglądać i analizować dane w czasie rzeczywistym.

FTPC jest rozwiązaniem skalowalnym i składa się z pojedynczych aplikacji, które można wdrażać jedna po drugiej lub poprzeczając na zaimplementowaniu jednej konkretnej, z możliwością późniejszego rozszerzenia rozwiązania.

INTELIWENTNE MIASTA

Grupa INTROL wdraża rozwiązania oparte na nowoczesnych technologiach z pogranicza informatyki i automatyki, stosowanych w miastach i obiektach użyteczności publicznej. Mocną stroną rozwiązań oferowanych przez Grupę jest silna sieć powiązań partnerskich - Grupa tworzy rozwiązania w oparciu o wiodące technologie dostarczane przez takie firmy jak: HP, IBM, Cisco, Oracle, Lenovo. Dzięki doświadczeniu specjalistów Grupy INTROL oraz wsparciu partnerów Grupa jest w stanie dostarczyć nowoczesne narzędzia i systemy usprawniające podejmowanie decyzji w miastach i obiektach użyteczności publicznej (w tym m.in. systemy typu "Command & Control", służące wspomaganie podejmowania decyzji w zakresie tematyki Smart City & IoT, inteligentne systemy wideomonitoringu i analiz dla miast i metropolii, kompletne systemy zarządzania operacyjnego w miastach, informatyczne rozwiązania do zarządzania nieruchomościami i środkami trwałymi, testy penetracyjne, audyty bezpieczeństwa teleinformatycznego, szkolenia z zakresu bezpieczeństwa IT i przetwarzania danych osobowych).

3.2.4 SPÓŁKI GRUPY INTROL

INTROL S.A.



Podmiot dominujący w Grupie INTROL. Obecnie w trakcie zmian zmierzających do zbudowania przejrzystej struktury holdingowej oraz pełniejszego wykorzystania efektu synergii Grupy. INTROL S.A. swoją podstawową działalność koncentruje na bieżącej kontroli i nadzorze funkcjonowania spółek zależnych w ramach Grupy INTROL, jak również na świadczeniu usług na ich rzecz.

INTROL – Energomontaż Sp. z o.o.



Przedmiotem funkcjonowania spółki jest działalność instalacyjno-montażowa, należąca do budownictwa specjalistycznego, skierowanego przede wszystkim na potrzeby sektora górniczego, energetyki zawodowej (zakłady energetyki ciepłej, elektrownie, elektrociepłownie, przemysłu spożywczego (cukrownie, zakłady przetwórcze) i chemicznego (zakłady azotowe), a także budowa obiektów związanych z ochroną środowiska i tzw. czystą energią (silniki gazowe z generatorami energii elektrycznej, instalacje biomasy, instalacje odsiarczania spalin, spalarnie śmieci, biogazownie).

W związku z umową przejęcia ZCP od INTROL S.A., zakres działania spółki został poszerzony o realizację kompleksowych usług inżynierskich w obszarach m.in.: elektryczne; systemy automatyki przemysłowej; budownictwo komercyjne i przemysłowe; systemy kontrolno-pomiarowe; rozwiązania technologiczne w ochronie środowiska i oprogramowanie dla przemysłu, aparatura izotopowa. Spółka specjalizuje się w dużych przedsięwzięciach inwestycyjnych i modernizacyjnych, realizowanych kompleksowo, od fazy projektu, poprzez prefabrykację dostawy oraz montaż skomplikowanych technicznie obiektów, a także w pracach branżowych: elektrycznych, AKP, mechanicznych, technologicznych.

W ramach przedsiębiorstwa funkcjonuje również Biuro Techniki Izotopowej i Systemów Sygnalizacji. Ww. komórka realizuje wszelkie usługi związane tematycznie z instalowaniem, obsługą urządzeń zawierających źródła promieniotwórcze i obrót tymi urządzeniami, transportem źródeł i odpadów promieniotwórczych w postaci zużytych zamkniętych źródeł promieniotwórczych oraz przechowywaniu źródeł promieniotwórczych i odpadów promieniotwórczych. Jednocześnie Biuro świadczy usługi w zakresie projektowania, wykonawstwa, uruchamiania i konserwacji systemów sygnalizacji pożaru, włamania i napadu, monitoringu.

I4TECH Sp. z o.o.



Firma technologiczna, której zakres działalności obejmuje projektowanie oraz realizację kompletnych instalacji (w tym m.in. do uzdatniania wody pitnej i technologicznej, neutralizacji ścieków, gospodarki osadowej i oczyszczania powietrza) i obiektów w obszarze związanym z szeroko pojętą ochroną środowiska we wszystkich gałęziach przemysłu, a w szczególności w energetyce, gospodarce komunalnej, hutnictwie, górnictwie, przemyśle chemicznym oraz w pozostałych branżach przemysłowych gdzie występuje potrzeba budowy lub modernizacji instalacji przemysłowych. I4TECH prowadzi ponadto działalność doradczą w zakresie ochrony środowiska i energetyki oraz rozwija kontakty z firmami partnerskimi polskimi i zagranicznymi, w tym poprzez prowadzenie przedstawicielstw. Spółka działa szczególnie w tematach niszowych, gdzie istnieje mała konkurencja i nietypowe rozwiązania technologiczne. Aktualnie przykładem takiej niszy jest m.in. ochrona powietrza (oczyszczanie gazów z procesów przemysłowych).

Introbat Sp. z o.o.



Spółka zajmuje się utrzymaniem ruchu urządzeń wyposażonych w aparaturę kontrolno-pomiarową i układy sterowania, a także specjalistycznymi usługami z branży AKPiA i informatycznej, montażem szaf sterowniczych i pomiarowych oraz montażem układów sterowania, automatyki i pomiarów w różnych gałęziach przemysłu.

ZPTiA Pro – ZAP Sp. z o.o.



telemetryczne.

Firma zajmująca się projektowaniem technologii i automatyki, a także świadcząca usługi w zakresie automatyzacji procesów przemysłowych. Jako przedsiębiorstwo systemów automatyki, Pro – ZAP dostarcza gotowe rozwiązania dla dowolnych aplikacji procesów ciągłych oraz procesów wytórczych. Ponadto w ofercie firmy znajdują się zautomatyzowane urządzenia, będące częścią składową procesów produkcyjnych (m.in. stanowiska montażowe i kontrolne, linie produkcyjne, stanowiska zrobotyzowane, stanowiska testujące, maszyny pakujące). Uzupełnieniem oferty są systemy monitoringu oraz systemy

BI Atechem Sp. z o.o.



Podstawowa działalnością spółki są usługi inżynierskie w zakresie projektowania i ekspertyz technicznych dla potrzeb przemysłu. Przedsiębiorstwo działa przede wszystkim na rynku lokalnym w przemyśle chemicznym. Rynek ten cechuje się skupieniem produkcji w kilku dużych koncernach chemicznych. Działalność spółki oparta jest na świadczeniu wysoce specjalistycznych usług projektowych dla przemysłu chemicznego w oparciu o wieloletnie doświadczenie kadry projektowej.



IB Systems Sp. z o.o.



Działalność spółki koncentruje się wokół projektowania, wdrażania, integracji oraz utrzymania systemów teletechniki, bezpieczeństwa i automatyki w inteligentnych budynkach różnego typu: biurach, centrach handlowych, obiektach przemysłowych, budynkach użyteczności publicznej itp. IB Systems Sp. z o.o. swoją działalnością obejmuje także instalacje elektryczne, dzięki czemu oferta firmy ma charakter kompleksowy (od projektu poprzez wykonawstwo, eksploatację i serwis instalacji). Spółka działa na rynku budowlanym, w branży specjalistycznych systemów budowlanych. Swe zlecenia realizuje jako podwykonawca największych grup budowlanych w Polsce, jak również jako generalny wykonawca. Atutami spółki są specjalistyczna wiedza, innowacyjność, relacje partnerskie w branży. Dzięki wskazanym atutom realizacja zlecenia następuje w sposób kompleksowy, przy zachowaniu odpowiedniej jakości świadczonych usług i dostarczanych produktów.

Smart In Sp. z o.o., Smart In Sp. z o.o. Sp.k.



Spółka wdraża rozwiązania oparte na nowoczesnych technologiach z pogranicza informatyki i automatyki, stosowanych w miastach i obiektach użyteczności publicznej. Mocną stroną rozwiązań jest silna sieć powiązań partnerskich - spółka tworzy rozwiązania w oparciu o wiodące technologie dostarczane przez takie firmy jak: HP, IBM, Cisco, Oracle, Lenovo. Dzięki doświadczeniu specjalistów Smart In oraz wsparciu partnerów, firma jest w stanie dostarczyć nowoczesne narzędzia i systemy usprawniające podejmowanie decyzji w miastach i obiektach użyteczności publicznej.

Limatherm Sensor Sp. z o.o. w likwidacji (z siedzibą w Katowicach)

Przedmiotem działalności jest pozostałe doradztwo w zakresie prowadzenia działalności gospodarczej i zarządzania.

UFI Sp. z o.o. (działalność zawieszona od 16 lutego 2017 r., wznowienie działalności gospodarczej od 16 kwietnia 2018 r.)

Przedmiotem działalności są pozostałe formy udzielania kredytów (do momentu zawieszenia działalności, po wznowieniu działalności sprzedaż hurtowa pozostałych maszyn i urządzeń).

INTROL Sp. z o.o. (z siedzibą w Katowicach, od 22 lutego 2018 r. INTROL Automatyka Sp. z o.o.)

Przedmiotem działalności jest pozostałe doradztwo w zakresie prowadzenia działalności gospodarczej i zarządzania.

Limatherm Holding S.A. w likwidacji

Przedmiotem działalności jest działalność firm centralnych (head offices) i holdingów, z wyłączeniem holdingów finansowych.

INTROL Sp. z o.o. Sp.k. (od 22 lutego 2018 r. INTROL Automatyka Sp. z o.o. Sp.k.)



INTROL Sp. z o.o. Sp.k. jest wiodącym dostawcą aparatury kontrolno-pomiarowej wraz z całym zapleczem do wprowadzenia, wzorcowania, uruchomienia, użytkowania i serwisowania tych przyrządów. To firma dystrybucyjna, sprzedająca aparaturę kontrolno-pomiarową produkowaną przez dostawców z całego świata. Spółka oferuje dodatkowo usługi projektowe, montażowe i uruchomienia aparatury, a także usługę serwisu i wzorcowania przyrządów przez akredytowane Laboratorium Pomiarowe. Specyfiką spółki jest kompleksowość działań: firma stara się nie tylko dostarczyć wymagane przez klienta przyrządy, ale również oferuje szeroki zakres usług w tym zakresie. Klient nie tylko więc kupuje przyrząd, ale otrzymuje również szkolenie z jego użytkowania, opracowana zostaje odpowiednia aplikacja do jego zastosowania, wystawione zostanie świadectwo wzorcowania potwierdzające jego zgodność z wymaganiami, przyrząd zostanie odpowiednio zainstalowany i uruchomiony oraz w razie awarii jest możliwość naprawy przyrządu na obiekcie. Spółka posiada bardzo rozbudowaną siatkę swoich przedstawicieli, którzy nie tylko poinformują o nowych rozwiązaniach, ale również służą wiedzą inżynierską i mają bezpośredni i stały kontakt z odbiorcami.

RAControls Sp. z o.o.



Autoryzowany dystrybutor sprzętu i oprogramowania firmy Rockwell Automation, zapewniający odbiorcom pełne wsparcie techniczne i szkoleniowe w zakresie sprzętu RA. Firma powstała w wyniku porozumienia z Rockwell Automation, znanym na całym świecie producentem systemów i komponentów automatyki przemysłowej. Sieć regionalnych biur handlowych pokrywa całą Polskę. Jako jedyny partner Rockwell Automation w Polsce,



przedsiębiorstwo posiada najwyższą kategorię „Market Maker”, uprawniającą do sprzedaży wszystkich produktów marki Allen-Bradley i Rockwell Software oraz powiązanych usług (w tym m.in. systemy sterowania, napędy, osprzęt elektryczny, wsparcie techniczne, szkolenia etc.) Firma w swojej ofercie posiada produkty uzupełniające ofertę Rockwell Automation: moduły komunikacyjne firm Prosoft i Hilscher, urządzenia zdalnego dostępu firmy Ewon oraz szafy i obudowy firmy Hoffman.

Pracownicy spółki to osoby z wieloletnim doświadczeniem w branży, dogłębną znajomością zagadnień technicznych oraz zastosowań, programowania i obsługi sprzętu Allen Bradley. Drugim, nie mniej ważnym atutem firmy jest własny magazyn, który pozwala na maksymalne skrócenie terminów dostaw. RAControls Sp. z o.o. to solidny i wyjątkowy dystrybutor dzięki posiadanym kompetencjom technicznym. Spółka współpracuje regularnie z grupą ponad 300 integratorów systemów z całej Polski, a pełna baza partnerów to ponad 3500 producentów i użytkowników maszyn z różnych branż. Oferta spółki jest skierowana do integratorów automatyki przemysłowej oraz producentów i użytkowników urządzeń oraz maszyn przemysłowych. Firma łączy wysoką jakość oferowanych produktów oraz komplementarność, pozwalającą na zaspokojenie potrzeb zarówno konstruktora maszyny jak i producenta szafy sterującej czy szafy rozdzielczej.

INTROL Automation s.r.o.

Przedmiotem działalności jest produkcja, handel i usługi niewymienione w załącznikach 1 do 3 ustawy o działalności gospodarczej Republiki Czeskiej. Spółka została założona w celu poszerzenia rynków zbytu na aparaturę kontrolno-pomiarową oraz związane z nią usługi o terytorium Republiki Czeskiej oraz Słowacji. Firma powstała jako przedstawicielstwo INTROL Sp. z o.o. Sp.k na terytorium ww. państw i oferuje produkty kilkunastu dostawców, którzy udzielili zgody na rozszerzenie obszaru dystrybucji. Spółka dostarcza rozwiązania pozwalające na zwiększenie kontroli procesów przemysłowych, a co za tym idzie zwiększenie powtarzalności i efektywności produkcji, redukcji kosztów awarii oraz bezpieczeństwa obsługi technicznej.

Limatherm S.A.



Uznany na świecie producent odlewów ciśnieniowych dla przemysłu samochodowego, elektromaszynowego, chemicznego oraz paliwowo-energetycznego. W katalogu produktów znajdują się m.in. obudowy dla stref zagrożonych wybuchem, używane głównie z czujnikami temperatury, poziomu i przepływomierzach. Znacząca część produkcji trafia do odbiorców w Europie Zachodniej i USA.

Limatherm Sensor Sp. z o.o.



Spółka oferująca zaawansowane rozwiązania pomiarowe. Domeną działalności jest produkcja aparatury kontrolno-pomiarowej, głównie przemysłowych czujników temperatury. Przedsiębiorstwo jest producentem wszelkich typów czujników temperatury: od prostych czujników przewodowych, głowicowych, poprzez wykonania płaszczyznowe - rezystancyjne i termoelektryczne. Właściwy przebieg procesów nadzoruje Akredytowane Laboratorium Pomiarowe wyposażone w sprzęt sprawdzający i kalibrujący renomowanych firm

Produkcja czujników realizowana jest w całości na miejscu. Takie kompleksowe rozwiązanie pozwala firmie kontrolować jakość produktu, a także czyni ją elastyczną w dostosowaniu produktu do potrzeb klienta; szeroki wybór: średnic, długości, przyłączy procesowych, typów obudowy. Limatherm Sensor Sp. z o.o. dba o zaspakajanie rosnących potrzeb opomiarowania aplikacji w przemyśle poprzez dostarczanie najwyższej jakości urządzeń i rozwiązań pomiarowych opartych na produkowanych urządzeniach połączone z dbałością o klienta, innowacyjność oraz nowoczesne technologie. Spółka słynie również z rzetelnego, sprawnie działającego serwisu oraz bezpośredniej obsługi sprzedażowej, realizowanej przez lokalne biura techniczno-handlowe.

Limatherm Components Sp. z o.o.



Firma zajmuje się produkcją komponentów do budowy aparatury kontrolno-pomiarowej. Główny nurt produkcji to głowice przyłączeniowe do budowy termometrów przemysłowych oraz kostki ceramiczne do połączeń elektrycznych wewnątrz obudów. Spółka obsługuje około 300 klientów rocznie, z tego ponad 90 % to klienci zagraniczni z wielu stron świata — z Unii Europejskiej, obu Ameryk, Rosji i Dalekiego Wschodu. Firma sprzedaje swoje produkty do czołowych producentów aparatury kontrolno-pomiarowej. Wśród odbiorców można wymienić takie firmy jak Siemens, ABB, Endress + Hauser, Emerson, Wika, Danfoss.

PWP Katowice Sp. z o.o.



Dostawca wysokiej jakości urządzeń do mechanicznego oczyszczania ścieków, zagęszczania i odwadniania osadu, przepompowni ścieków i pomp. Spółka oferuje też stworzenie indywidualnych projektów technicznych we współpracy z biurem projektów oraz obsługę serwisową - ta świadczona jest przez własne zespoły serwisowe oraz autoryzowanych przedstawicieli, na obszarze całego kraju. Obok oczyszczalni ścieków klientami spółki są również zakłady przemysłowe. Drugi segment działalności to dystrybucja



z doradztwem technicznym urzędów do klimatyzacji i wentylacji. Trzecim segmentem działalności PWP Katowice i jest zarządzanie i wynajem nieruchomości spółkom w Grupie INTROL.

PWP INTROL Sp. z o.o.

Przedmiotem działalności jest produkcja pozostałych maszyn ogólnego przeznaczenia, gdzie indziej nie sklasyfikowana.

3.2.5 CERTYFIKOWANE SYSTEMY ZARZĄDZANIA I SYSTEM KONTROLI WEWNĘTRZNEJ

W Grupie INTROL funkcjonują następujące certyfikowane systemy zarządzania:

- PN-EN ISO 9001:2008 – system zarządzania jakością w IB Systems Sp. z o.o. i Pro – ZAP Sp. z o.o.;
- PN-EN ISO 9001:2009 – system zarządzania jakością w INTROL – Energomontaż Sp. z o.o. (w trakcie wdrażania standard 9001:2015, planowany audyt w sierpniu 2018 r.);
- EN ISO 14001:2004 – system zarządzania środowiskowego w INTROL – Energomontaż Sp. z o.o.;
- PN-N-18001:2004 , PN-EN ISO 3834-2_2007 – system zarządzania bezpieczeństwem i higieną pracy w INTROL – Energomontaż Sp. z o.o. oraz Atechem Sp. z o.o. (PN-N-18001:2004);
- EN ISO 3834-2:2005 – system zarządzania jakością w spawalnictwie w INTROL – Energomontaż Sp. z o.o.;
- PN EN ISO 9001:2015 – system zarządzania jakością w Limatherm Components Sp. z o.o., Limatherm S.A., Limatherm Sensor Sp. z o.o.;
- ISO/IEC 80079:2011-34 – system zarządzania jakością w Limatherm Components Sp. z o.o.;
- IATF 19949:2016 – system zarządzania jakością w Limatherm S.A.;
- ISO 14001:2015 – system zarządzania jakością w Limatherm S.A.;
- ISO/IEC 80079-34 – system zarządzania jakością w Limatherm S.A.;
- KAIZEN – program ciągłego doskonalenia w Pro – ZAP Sp. z o.o., rozszerzony na zapewnienie jakości i dbałości o dobre relacje z dostawcami i klientami;
- PN-EN ISO/IEC 17025 – system zarządzania w INTROL Sp. z o.o. Sp.k (laboratorium pomiarowe), akredytowany przez Polskie Centrum Akredytacji i co roku audytowany, numer certyfikatu AP 053. Ww. spółka posiadała przez kilkanaście lat swej historii wdrożony i certyfikowany system zarządzania zgodny z ISO 9001. Jednak w roku 2012 stwierdzono, iż certyfikacja nie wpływa już na dalsze doskonalenie systemu, w związku z czym w roku 2013 wycofano się z certyfikacji. Nadal jednak spółka posiada wdrożony system zarządzania (zgodny z ISO 9001) oraz postępuje zgodnie z wymaganiami tej normy.
- ISO 31000 – system zarządzania ryzykiem (zasady i wytyczne) w Smart In Sp. z o.o. Sp.k;
- ISO 31010 – system zarządzania ryzykiem (metody szacowania ryzyka) w Smart In Sp. z o.o. Sp.k.;
- ISO 27005, z uwzględnieniem ISO 20000, ISO 27001 i ISO 27002 – system zarządzania ryzykiem w bezpieczeństwie informacji w Smart In Sp. z o.o. Sp.k.;
- ISO 26000:2010 – wytyczne dotyczące społecznej odpowiedzialności w Smart In Sp. z o.o. Sp.k.

W INTROL S.A. funkcjonuje Sekcja Audytu Wewnętrznego, którego celem jest dokonywanie niezależnej i obiektywnej oceny systemów zarządzania ryzykiem i kontroli wewnętrznej oraz analizy procesów biznesowych. Sekcja realizuje swoje zadania w oparciu o plany audytów, ponadto może realizować także audyty doraźne zlecane przez Radę Nadzorczą lub Zarząd Spółki.

Do głównych zadań Sekcji Audytu Wewnętrznego należy:

- działania kontrolne prowadzone w spółkach zależnych oraz tworzenie opinii i raportów z ww. działań,
- monitorowanie wykonania działań podjętych przez kierowników audytowanych spółek zależnych i komórek organizacyjnych w celu realizacji zaleceń oraz stopnia ich realizacji,
- bieżąca współpraca z Zarządem i Radą Nadzorczą w realizacji bieżących zadań, wynikających z potrzeb i planów Emitenta,
- wykonywanie czynności doradczych oraz składanie wniosków mających na celu usprawnienie działalności poszczególnych spółek Grupy,
- uczestnictwo w realizacji projektów jednorazowych (np. due diligence),
- ocena adekwatności, skuteczności i efektywności kontroli zarządczej,
- identyfikowanie, analiza i ocena ryzyka oraz jego wpływu na realizację celów i zadań w poszczególnych obszarach działalności.

3.2.6 ZARZĄDZANIE RYZYKIEM

Zarząd INTROL S.A. monitoruje wszelkie ryzyka w otoczeniu zewnętrznym i wewnętrznym, które mogą wpłynąć zarówno na Emitenta, jak i na całą Grupę Kapitałową oraz realizację strategii rozwoju. Po raz pierwszy zostały one kompleksowo przedstawione interesariuszom w prospekcie emisyjnym spółki, którego publikacja towarzyszyła debiutowi na GPW, ponadto są one podsumowywane w każdym raporcie rocznym oraz półrocznym.

Grupa jest narażona również na nw. ryzyka niefinansowe, które zostały uznane za istotne:



- ryzyko środowiskowe,
- ryzyko związane z zarządzaniem zasobami ludzkimi,
- ryzyko BHP,
- ryzyko prawne.

4. KLUCZOWE NIEFINANSOWE WSKAŹNIKI EFEKTYWNOŚCI ZWIĄZANE Z DZIAŁALNOŚCIĄ GRUPY INTROL

Mając na uwadze charakter prowadzonej działalności, zobowiązania Grupy INTROL (w tym wynikające z jej otoczenia prawnego), jej wartości i strategię działania oraz zidentyfikowanych interesariuszy, Grupa za istotne obszary ujawniania w ww. zakresie uznaje:

ISTOTNE ZAGADNIENIA NIEFINANSOWE W GRUPIE INTROL
WPLYW NA ŚRODOWISKO NATURALNE
Prewencyjne podejście do kwestii ochrony środowiska
Zgodność z regulacjami w obszarze ochrony środowiska
KWESTIE PRACOWNICZE
Zatrudnienie i świadczenia pracownicze
Rozwój pracowniczy (edukacja + szkolenia)
Bezpieczeństwo i higiena pracy
Etyka w miejscu pracy
PRZESTRZEGANIE PRAW CZŁOWIEKA, W TYM ZAPOBIEGANIE PRACY DZIECI I ELIMINOWANIE PRACY PRZYMUSOWEJ
ODPOWIEDZIALNOŚĆ BIZNESOWA I SPOŁECZNA
Etyka w biznesie
Ład korporacyjny

5. OPIS POLITYK STOSOWANYCH PRZEZ GRUPĘ INTROL ORAZ ICH REZULTATÓW

Dla potrzeb implementacji do krajowego porządku prawnego Dyrektywy Parlamentu Europejskiego i Rady 2014/95/UE z dnia 22 października 2014 r. zmieniającej Dyrektywę 2013/34/UE w odniesieniu do ujawniania informacji niefinansowych i informacji dotyczącej różnorodności (Dyrektywa w sprawie ujawniania informacji niefinansowych) dokonano nowelizacji Ustawy z dnia 29 września 1994 r. o rachunkowości (Ustawa o rachunkowości).

Na podstawie art. 49 b ust 2 i 3 Ustawy o rachunkowości, informacje zawarte w sprawozdaniu niefinansowym rozbudowano o opisy polityk stosowanych w odniesieniu do zagadnień społecznych, pracowniczych, środowiska naturalnego, poszanowania praw człowieka oraz przeciwdziałania korupcji, a także opis procedur należytej staranności stosowanych w ramach tychże polityk oraz ich rezultatów.

W roku 2017 w wybranych spółkach Grupy INTROL obowiązywały następujące polityki w ww. zakresie:

- Polityka BHP (Atechem Sp. z o.o. I4TECH Sp. z o.o., IB Systems Sp. z o.o., INTROL – Energomontaż Sp. z o.o., INTROL S.A., INTROL Sp. z o.o. Sp.k., Limatherm Components Sp. z o.o., Limatherm S.A., Limatherm Sensor Sp. z o.o., Pro – ZAP Sp. z o.o., PWP Katowice Sp. z o.o., RAControls Sp. z o.o., Smart In Sp. z o.o. Sp.k.).
- Polityka personalna/rekrutacyjna (I4TECH Sp. z o.o., Introl Automation s.r.o., INTROL – Energomontaż Sp. z o.o., INTROL S.A., INTROL Sp. z o.o. Sp.k., Limatherm Components Sp. z o.o., Limatherm S.A., Limatherm Sensor Sp. z o.o., Pro – ZAP Sp. z o.o., PWP Katowice Sp. z o.o., RAControls Sp. z o.o., Smart In Sp. z o.o. Sp.k.).
- Kodeks Etyki (INTROL – Energomontaż Sp. z o.o., Smart In Sp. z o.o. Sp.k.).
- Polityka szkoleniowa (Atechem Sp. z o.o., I4TECH Sp. z o.o., Introl Automation s.r.o., IB Systems Sp. z o.o., INTROL – Energomontaż Sp. z o.o., Introbat Sp. z o.o., INTROL S.A., INTROL Sp. z o.o. Sp.k., Limatherm Components Sp. z o.o., Limatherm S.A., Limatherm Sensor Sp. z o.o., Pro – ZAP Sp. z o.o., RAControls Sp. z o.o., Smart In Sp. z o.o.).
- Polityka zarządzania jakością (INTROL – Energomontaż Sp. z o.o., INTROL Sp. z o.o. Sp.k., Limatherm Components Sp. z o.o., Limatherm S.A., Limatherm Sensor Sp. z o.o., Pro – ZAP Sp. z o.o., Smart In Sp. z o.o. Sp.k.).
- Polityka zarządzania środowiskowego (INTROL – Energomontaż Sp. z o.o., Limatherm S.A.),
- Polityka zrównoważonego rozwoju biznesu zgodna z filozofią KAIZEN (Pro – ZAP Sp. z o.o.).
- Polityka bezpieczeństwa danych osobowych (spółki Grupy INTROL).

Ww. dokumenty w formie pisemnej przedstawiają dany obszar wraz z opisem działań, które są podejmowane przez spółki Grupy INTROL w celu osiągnięcia zamierzonych rezultatów. W Grupie INTROL istnieją również polityki wewnętrzne, (nie mające formy pisemnej), jednakże funkcjonujące na zasadzie wewnętrznych, sprawdzonych w praktyce regulacji (gł. polityki szkoleniowe i rekrutacyjne).



Zarząd INTROL S.A. dodatkowo informuje, iż Grupa INTROL nie przyjęła ogólnych polityk w zakresie społecznym, pracowniczym, ochrony środowiska, poszanowania praw człowieka oraz przeciwdziałania korupcji, które miałyby obowiązywać w skali całej Grupy. Decyzja Emitenta wynika ze względów strategicznych i biznesowych oraz przekonania o braku korzyści ogólnego wdrożenia każdej z ww. polityk w skali „makro”. Zdaniem Emitenta, zdywersyfikowany model biznesowy Grupy INTROL powoduje, iż wdrażanie tego typu regulacji na poziomie ogólnym nie przyniosłoby zakładanych korzyści, a jedynie skomplikowałoby prowadzenie codziennej działalności biznesowej i generowania zysku dla Akcjonariuszy.

5.1 ZAGADNIENIA SPOŁECZNE I PRACOWNICZE

5.1.1 POLITYKA REKRUTACJI W GRUPIE INTROL

W Grupie INTROL nie funkcjonuje jedna polityka personalna, z uwagi na skalę i charakter działalności spółek tworzących Grupę, ich zróżnicowanie oraz różnorodność kultur organizacyjnych. Spółki Grupy INTROL stosują politykę równego traktowania pracowników.

5.1.2 POLITYKA REKRUTACJI W INTROL S.A.

INTROL S.A. nadzoruje kwestie pracownicze Emitenta oraz następujących spółek zależnych Grupy INTROL:

- INTROL – Energomontaż Sp. z o.o.,
- I4TECH Sp. z o.o.,
- PWP Katowice Sp. z o.o.,
- RAControls Sp. z o.o.,
- INTROL Sp. z o.o. Sp.k (od stycznia 2018 r.)

Pozostałe spółki zależne Grupy INTROL kwestie kadrowo – pracownicze realizują we własnym zakresie: zarówno poprzez specjalne komórki HR, jak również przez firmy zewnętrzne.

Spółki Grupy INTROL są świadome obowiązków, jakie spoczywają na nich jako pracodawcy oraz kwestii zaistnienia ew. ryzyka reputacyjnego związanego z prowadzoną działalnością operacyjną w przypadku niezapewnienia właściwych standardów i warunków pracy.

W INTROL S.A. ustanowiona została polityka kadrowa oraz instrukcja zasobów ludzkich, która reguluje kwestie rekrutacji pracowników i dotyczy następujących obszarów:

- zapewnienia odpowiedniego doboru rekrutowanych osób przy wykorzystaniu wewnętrznej bazy danych oraz rekrutacji zewnętrznej,
- zasady prowadzenia rekrutacji,
- oceny i rozwoju pracowników;
- szkoleń i rozwoju pracowników;
- planowania sukcesji na kluczowe stanowiska w firmie.

Celem polityki personalnej jest zapewnienie odpowiedniego doboru osób, rekrutowanych na poszczególne stanowiska. Ww. zasady rekrutacji dotyczą również INTROL – Energomontaż Sp. z o.o., I4TECH Sp. z o.o., PWP Katowice Sp. z o.o. oraz RAControls Sp. z o.o., INTROL Sp. z o.o. Sp.k.

Szkolenia pracownicze (INTROL S.A.)

INTROL S.A. stawia na zatrudnianie osób o wysokich kwalifikacjach zawodowych oraz dba o systematyczne szkolenia pracowników, zarówno przez wyspecjalizowane jednostki, jak i szkolenia wewnętrzne. W ciągu roku na pracownika przypada ok. 16 godzin szkoleniowych. Kształcenie i szkolenie dotyczy wszystkich pracowników, począwszy od najwyższego kierownictwa, osób realizujących poszczególne zadania, aż po pracowników nowo przyjmowanych.

Roczna ocena pracownicza (INTROL S.A.)

Celem oceny jest weryfikacja wyników pracy pracowników, podsumowanie ich osiągnięć, określenie silnych stron, a także obszarów do poprawy oraz wskazanie ich możliwości rozwoju. Pracownik wypełnia kartę oceny swej pracy i dokonań w trakcie roku i przekazuje ją swemu bezpośredniemu przełożonemu. Przełożony pracownika (kierownik danej komórki organizacyjnej) ocenia jego wyniki pracy, podsumowuje osiągnięcia oraz realizację zadań.

Pracownicze świadczenia dodatkowe (INTROL S.A.)

INTROL S.A. oferuje swym pracownikom grupowe ubezpieczenie, dodatkowe prywatne ubezpieczenie zdrowotne, możliwość korzystania z zajęć sportowych i rekreacyjnych dofinansowywanych przez pracodawcę oraz naukę języka angielskiego.



5.1.3 POLITYKA REKRUTACJI POZOSTAŁYCH SPÓŁEK GRUPY

Poniżej Emitent prezentuje wybrane polityki rekrutacyjne pozostałych spółek Grupy, które uznano za istotne z punktu widzenia wartości dodanej niniejszego Raportu:

INTROL Sp. z o.o. Sp.k.

Proces rekrutacji odbywa się przez Kierownika danego Działu, który zgłosi braki kadrowe, a zatwierdzenie kandydata na dane stanowisko ostatecznie odbywa się przez osobę zarządzającą spółką. Również ocena pracowników dokonywana jest przez Kierownika Działu wraz z Prezesem lub Dyrektorem. Ścieżki kariery danej osoby są ustalane przez powyższe osoby wraz z osobą, którą to dotyczy.

Limatherm S.A.

Wszyscy pracownicy posiadają kwalifikacje odpowiednie do wykonywanych zadań zgodne z wymaganiami przepisów prawnych, jeżeli jest to konieczne.

Na kompetencje składają się:

- wykształcenie,
- doświadczenie zawodowe (staż pracy w zawodzie lub na podobnym stanowisku pracy),
- ukończone szkolenia oraz udokumentowane uprawnienia - jeżeli są wymagane,
- dodatkowe umiejętności.

Kompetencje wymagane dla poszczególnych stanowisk pracy określone są w „Wykazie wymagań kwalifikacyjnych”, który podlega okresowej aktualizacji. W spółce podejmowane są działania mające na celu podnoszenie kwalifikacji zatrudnionego personelu, poprzez zapewnienie odpowiedniego kształcenia oraz szkolenia. Za kierowanie pracowników na szkolenia oraz motywowanie do uczestniczenia w nich odpowiadają kierownicy komórek organizacyjnych.

Pro – ZAP Sp. z o.o.

W Pro - ZAP Sp. z o.o. plany w zakresie znaczących zmian personelu, zmian strategicznych określa Zarząd w oparciu o perspektywiczne plany rozwoju spółki. Z perspektywy Pro - ZAP Sp. z o.o. problemem na rynku pracy jest brak wykwalifikowanych pracowników. Spółka współpracuje ze szkołą techniczną z terenu Ostrowa Wielkopolskiego – umożliwia uczniom odbywanie praktyk uczniowskich w Pro - ZAP Sp. z o.o. gdzie wstępnie zapoznają się oni z rodzajem produkcji i atmosferą panującą na terenie firmy. Pełnoletnim uczniom spółka oferuje również pracę (umowa zlecenie) na czas wakacji. Absolwentom oferowana jest ew. dopłata do czesnego w razie podjęcia pracy i równoczesne kontynuowanie nauki na wyższej uczelni.

Spółka współpracuje również z Politechniką Poznańską – w ramach programu „Czas dla zawodowców”, dzięki któremu możliwe jest odbywanie praktyk studenckich wymaganych programem studiów. Pro - ZAP Sp. z o.o. oferujemy również pracę na czas wakacji w ramach umów zlecenie

W ramach współpracy z Politechniką Wrocławską studenci odbywają w spółce praktyki studenckie a chętni podejmują pracę w czasie wakacji na umowy zlecenie.

Nabór pracowników spółka ogłasza na swej stronie internetowej. Zainteresowani kandydaci składają CV i są zapraszani na rozmowę z kierownikiem odpowiedniego działu. Następnie zapada decyzja dotycząca zatrudnienia kandydata na czas próbny. Po upływie tego okresu kierownik działu podejmuje decyzję co do dalszego zatrudnienia.

W spółce opracowywany jest corocznie plan szkoleń. Przy opracowywaniu planu są brane pod uwagę potrzeby zgłaszane przez kierowników komórek organizacyjnych oraz wnioski pracowników, którzy chcą podnieść swoje kwalifikacje zawodowe.

Nie został stworzony system ocen pracowniczych. Oceny pracownika dokonuje bezpośredni przełożony i w oparciu o tę ocenę oraz zatwierdzony przez Zarząd „Wykaz wymagań kwalifikacyjnych” budowana jest ścieżka kariery danego pracownika.

Smart In Sp. z o.o. Sp.k.

Spółka stawia na swój rozwój m.in. poprzez zatrudnianie i współpracę z doświadczonymi zawodowo pracownikami. Spółka postawiła na strategię rozwoju kompetencji produktowych, usługowych w oparciu o budowę Centrów Kompetencyjnych ze zdefiniowanymi: kompetencjami, zasobami, liderami oraz ich zastępcami oraz strategią operacyjną działania. Kompetencje spółki są oferowane interesariuszom przez pracowników Działu Handlowego wspieranych przez Dział Operacyjny oraz rozliczane przez Pion Finansowy. Każdy Dział jest interesariuszem wewnętrznym służącym swoim wsparciem pozostałym działom.

Za zatrudnianie i zapewnienie zasobów dla realizacji celów spółki odpowiedzialni są: Zarząd, Dyrektorzy Centrów Kompetencyjnych, Dyrektor Operacyjny, Kierownik Finansowy.



Wspominany już „Kodeks” precyzuje podejście spółki do zatrudniania osób i poszanowanie pracowników niezależnie od płci, rasy, poglądów, wyznania i światopoglądu. Prezes Zarządu wprowadził pozakodeksowe ale pro-pracownicze zasady pracy i współpracy dla osób młodych, rodziców i opiekunów wychowujących dzieci, pracowników często i długotrwale delegowanych. Polityka spółki gwarantuje wszystkim pracownikom równomierny dostęp do benefitów i bonusów i pozwala na stały rozwój kompetencji. Każdy pracownik spółki ma prawo i obowiązek uczestniczenia w szkoleniach kompetencyjnych. Zapisy związane z zatrudnieniem, szkoleniami, oceną jakościową szkoleń opisano w dokumentacji zintegrowanego systemu zarządzania

5.1.4 ZATRUDNIENIE W GRUPIE INTROL

Zatrudnienie w Grupie INTROL na 31 grudnia 2017 r. wyniosło 1 597 w przeliczeniu na etaty.

ZATRUDNIENIE W GRUPIE INTROL NA 31.12.2017 R. (w przeliczeniu na etaty)	
SPÓŁKA	Ilość etatów
INTROL S.A.	36
INTROL – Energomontaż Sp. z o.o.	207
I4TECH Sp. z o.o.	11
Introbat Sp. z o.o.	33
Pro – ZAP Sp. z o.o.	122
Atechem Sp. z o.o.	15
IB Systems Sp. z o.o.	39
Smart In Sp. z o.o. Sp.k.	36
INTROL Sp. z o.o. Sp.k.	175
RAControls Sp. z o.o.	51
Limatherm S.A.	519
Limatherm Sensor Sp. z o.o.	71
Limatherm Components Sp. z o.o.	238
PWP Katowice Sp. z o.o.	41
Introl Automation s.r.o.	1
PWP Introl Sp. z o.o.	1
Limatherm Holding S.A. w likwidacji	1
Razem	1 597

Zagadnienia związane z zatrudnieniem pracowników, ich rozwojem oraz tworzeniem właściwego środowiska pracy są w opinii Grupy INTROL kluczowe dla długoterminowego rozwoju Grupy.

5.1.5 ZATRUDNIENIE W GRUPIE INTROL W PODZIALE NA KATEGORIE ZASZEREGOWANIA

ZATRUDNIENIE W GRUPIE INTROL NA 31.12.2017 R. W PODZIALE NA KATEGORIE ZASZEREGOWANIA						
SPÓŁKA	KOBIECY			MĘŻCZYŹNI		
	do 30 lat	30 - 50 lat	+ 50 lat	do 30 lat	30 - 50 lat	+ 50 lat
INTROL S.A.	4	16	8	-	6	2
INTROL – Energomontaż Sp. z o.o.	4	10	9	24	62	98
I4TECH Sp. z o.o.	1	1	-	1	5	3
Introbat Sp. z o.o.	-	3	2	2	18	8
Pro – ZAP Sp. z o.o.	-	7	3	40	52	20
Atechem Sp. z o.o.	-	3	1	1	5	5
IB Systems Sp. z o.o.	1	7	-	5	24	2
Smart In Sp. z o.o. Sp.k.	5	3	1	8	19	-
INTROL Sp. z o.o. Sp.k.	7	36	12	16	79	25
RAControls Sp. z o.o.	4	9	2	11	17	8
Limatherm S.A.	29	48	65	103	132	142
Limatherm Sensor Sp. z o.o.	1	6	8	9	26	21
Limatherm Components Sp. z o.o.	18	40	30	29	55	66
PWP Katowice Sp. z o.o.	-	3	3	2	22	11
Pozostałe Spółki	-	1	1	-	1	-
Razem	74	193	145	251	523	411

Dominującą formą zatrudnienia pracowników w spółkach Grupy INTROL jest umowa o pracę. Umowy cywilnoprawne są stosowane w niewielu przypadkach, dotycząc w przeważającej części współpracy z zewnętrznymi ekspertami/konsultantami, przy realizowaniu projektów ze wsparciem zewnętrznym etc.

POZOSTAŁE FORMY ZATRUDNIANIA PRACOWNIKÓW W GRUPIE INTROL NA 31.12.2017 R.			
SPÓŁKA	Liczba zawartych umów cywilnoprawnych z os. fizycznymi	Liczba zakończonych umów cywilnoprawnych z osobami fizycznymi	Liczba zatrudnionych na podstawie umów cywilnoprawnych na koniec okresu sprawozdawczego
INTROL S.A.	4	3	1
INTROL – Energomontaż Sp. z o.o.	54	37	17
I4TECH Sp. z o.o.	8	6	2
Introbat Sp. z o.o.	21	21	-
Pro – ZAP Sp. z o.o.	31	25	6
Atechem Sp. z o.o.	20	20	3
IB Systems Sp. z o.o.	25	5	24
Smart In Sp. z o.o. Sp.k.	8	6	2
INTROL Sp. z o.o. Sp.k.	3	3	-
Limatherm Sensor Sp. z o.o.	6	3	3
Limatherm Components Sp. z o.o.	2	2	2
PWP Katowice Sp. z o.o.	17	16	1
Pozostałe spółki	1	2	1



5.1.6 PRACOWNICY NIEPEŁNOSPRAWNI W GRUPIE INTROL

PRACOWNICY NIEPEŁNOSPRAWNI W GRUPIE INTROL		
SPÓŁKA	Ilość zatrudnionych pracowników niepełnosprawnych	% zatrudnionych pracowników niepełnosprawnych
INTROL S.A.	7	20%
INTROL – Energomontaż Sp. z o.o.	10	5%
Introbat Sp. z o.o.	4	12%
Pro – ZAP Sp. z o.o.	5	4%
INTROL Sp. z o.o. Sp.k.	81	46%
RAControls Sp. z o.o.	3	6%
Limatherm S.A.	142	27%
Limatherm Sensor Sp. z o.o.	22	31%
Limatherm Components Sp. z o.o.	221	93%
PWP Katowice Sp. z o.o.	3	7%
Pozostałe Spółki	-	-
Razem	498	31%

Grupa INTROL w założeniu tworzy przyjazne środowisko pracy dla osób niepełnosprawnych, zgodnie z obowiązującymi przepisami, normami prawnymi oraz etycznymi. Spółki Grupy dokładają wszelkich starań, by tworzyć warunki pracy oparte na równych szansach, szczególnie dla pracowników, którzy z przyczyn życiowych i losowych doświadczyli szczególnych trudności. Poniżej Emitent prezentuje politykę wybranych podmiotów z Grupy INTROL, które posiadają znaczący odsetek osób niepełnosprawnych wśród zatrudnionych pracowników.

INTROL Sp. z o.o. Sp.k.

Spółka jest otwarta na zatrudnianie osób niepełnosprawnych. Do roku 2016 przedsiębiorstwo posiadało status Zakładu Pracy Chronionej. Obecnie nie posiada już tego statusu, jednak nadal są zatrudnione osoby niepełnosprawne i ww. kadrowa polityka jest kontynuowana.

Limatherm Components Sp. z o.o.

Spółka działa w niszowym segmencie produkcji aparatury kontrolno-pomiarowej. Model funkcjonowania zakładu dbałość o optymalizację produkcji z uwagi na zatrudnienie dużej liczby osób niepełnosprawnych i ma dwa zasadnicze cele. Po pierwsze optymalizuje ww. koszty działalności, po drugie jednoczy środowisko osób niepełnosprawnych i tworzy unikatowy w skali kraju i prawdopodobnie również w skali Europy zakład produkcyjny o wysokim poziomie zorganizowania i zaawansowania technicznego, w którym ponad 90 % załogi stanowią osoby niepełnosprawne, w tym osoby niewidome i osoby o znacznym lub umiarkowanym stopniu niepełnosprawności. Spółka jest laureatem "Złotego Lodołamacza" (nagroda przyznawana rokrocznie pracodawcom, instytucjom i organizacjom tworzącym odpowiednie warunki pracy dla osób niepełnosprawnych) na poziomie kraju w latach 2011 i 2016. Przedsiębiorstwo wspiera również inicjatywy aktywizujące środowisko osób niepełnosprawnych, współpracuje w zakresie praktyk zawodowych dla uczniów szkół specjalnych.



5.1.7 ŚWIADCZENIA DODATKOWE DLA PRACOWNIKÓW GRUPY INTROL

ŚWIADCZENIA DODATKOWE DLA PRACOWNIKÓW GRUPY INTROL					
SPÓŁKA	Zapomogi w sytuacjach losowych i zdrowotnych	Dofinansowanie zorganizowanego wypoczynku	Pożyczki na zakup, budowę, remont zasobów mieszkaniowych	Dofinansowanie działalności oświatowo – kulturalnej (bilety na ww. imprezy, karta sportowa)	Pomoc świąteczna
INTROL S.A.	TAK	TAK	NIE	TAK	TAK
INTROL – Energomontaż Sp. z o.o.	TAK	TAK	NIE	NIE	TAK
I4TECH Sp. z o.o.	NIE	NIE	NIE	NIE	NIE
Introbat Sp. z o.o.	TAK	TAK	NIE	NIE	TAK
Pro – ZAP Sp. z o.o.	TAK	TAK	TAK	NIE	TAK
Atechem Sp. z o.o.	NIE	NIE	NIE	NIE	NIE
IB Systems Sp. z o.o.	NIE	NIE	NIE	NIE	NIE
Smart In Sp. z o.o. Sp.k.	NIE	NIE	NIE	NIE	NIE
INTROL Sp. z o.o. Sp.k.	TAK	TAK	NIE	TAK	TAK
RAControls Sp. z o.o.	TAK	TAK	TAK	TAK	TAK
INTROL Automation s.r.o.	NIE	NIE	NIE	NIE	NIE
Limatherm S.A.	TAK	TAK	TAK	TAK	TAK
Limatherm Sensor Sp. z o.o.	TAK	TAK	NIE	NIE	NIE
Limatherm Components Sp. z o.o.	TAK	TAK	TAK	NIE	TAK
PWP Katowice Sp. z o.o.	NIE	NIE	NIE	NIE	NIE
PWP INTROL Sp. z o.o.	NIE	NIE	NIE	NIE	NIE
Limatherm Holding S.A. w likwidacji	NIE	NIE	NIE	NIE	NIE

Wszystkie ww. spółki Grupy INTROL (oprócz INTROL Automation s.r.o, PWP INTROL Sp. z o.o. oraz Limatherm Holding S.A. w likwidacji) funkcjonują w programie prywatnej opieki zdrowotnej. Na mocy ww. umowy pracownicy spółek Grupy INTROL mogą skorzystać z dodatkowego, fakultatywnego ubezpieczenia zdrowotnego i badań lekarskich, współfinansowanych w części przez pracodawcę. Zakres współfinansowania zależy od wybranego pakietu.

W Grupie INTROL stosowane są również inne dodatkowe świadczenia pozapłacowe dla pracowników. Są one zróżnicowane w zależności od spółki i nie zostały ujednolicone na poziomie Grupy INTROL:

- kursy językowe organizowane przez pracodawcę na terenie firmy,
- samochody służbowe użytkowane również do celów prywatnych za zgodą pracodawcy,
- dofinansowanie do edukacji (studia, studia podyplomowe, kursy i szkolenia),
- pracowniczy program emerytalny: program realizowany w Introbat Sp. z o.o. Zgodnie z zapisami do programu może przystąpić pracownik, który nie ukończył 70 roku życia, jest zatrudniony w spółce przez co najmniej 3 lata i wyrazi chęć przystąpienia przez złożenie deklaracji. Introbat Sp. z o.o. zgłoszonym pracownikom płaci miesięcznie składkę w wysokości 40 zł, pracownik może opłacać składkę dodatkową (wielokrotność 50zł). W chwili obecnej w PPE spółka posiada 25 aktywnych uczestników.

5.1.8 RELACJE ZE STRONĄ PRACOWNICZĄ W GRUPIE INTROL

Związki zawodowe funkcjonują w dwóch spółkach Grupy INTROL (Limatherm S.A. – poziom uzwiązkowienia 11,6%, Introbat Sp. z o.o. – poziom uzwiązkowienia 13,5%). Mimo niewielkiego poziomu uzwiązkowienia Grupy INTROL Emitent informuje, iż relacje ze stroną pracowniczą i dbanie o poziom zadowolenia pracowników są istotnymi wartościami, pozytywnie wpływającymi na codzienne funkcjonowanie spółek Grupy INTROL, ułatwiającymi osiąganie zakładanych rezultatów spółek oraz zadowolenie z miejsca pracy. System wymienionych w poprzednim punkcie świadczeń pozapłacowych, informacja zwrotna, którą regularnie otrzymują pracownicy oraz łatwość kontaktu z przełożonymi wpływają pozytywnie na morale zespołów i stanowią ważną wartość dla Grupy INTROL.

Poniżej Emitent prezentuje politykę wybranych podmiotów Grupy INTROL w ww. zakresie (ww. polityka nie została uszczegółowiona ogólnie na poziomie całej Grupy).



INTROL Sp. z o.o. Sp.k.

Relacja władz spółki z pracownikami jest bezpośrednia. Każdy pracownik ma bezpośredni dostęp do swojego przełożonego oraz do osoby zarządzającej firmą. W każdej więc chwili może zgłosić swoje uwagi lub wnioski tym osobom. W spółce istnieje procedura zgłaszania skarg i nieprawidłowości i jest ona zgodna z obowiązującymi dokumentami systemu zarządzania.

Pro – ZAP Sp. z o.o.

Spółka nie posiada jednego zbiorczego dokumentu odnoszącego się do zrównoważonego rozwoju. Nie mniej jednak spółka prowadzi swoją działalność w nawiązaniu do strategii zrównoważonego rozwoju biznesu, z uwzględnieniem odpowiedzialności społecznej. Zasady działania w tym obszarze wplecione są w systemy zarządzania jakością EN ISO 9001:2008 oraz w program ciągłego doskonalenia KAIZEN, rozszerzone na zapewnienie jakości i dbałości o dobre relacje z dostawcami i klientami. Systemy te wspomagają także pozytywne, wzajemne oddziaływanie spółki i pracowników.

Zarząd spółki dużą wagę przywiązuje do atmosfery wśród pracowników zatrudnionych w firmie. Wszyscy pracownicy biorą udział w corocznym spotkaniu, gdzie omawia się wyniki firmy w danym roku oraz są przedstawiane plany rozwoju na kolejny rok i następne lata. Młodzi pracownicy, którzy zmieniają stan cywilny informują pracodawcę: od firmy otrzymują życzenia oraz wiązanki kwiatów, a ich koledzy biorą udział w uroczystościach (delegacja pracownicza).

W spółce nie istnieje procedura składania skarg i wniosków. Z pojawiającymi się problemami pracownicy zgłaszają się do swoich przełożonych (bezpośrednich lub wyższego szczebla).

Istnieje natomiast dokument określający sposób „informowania pracowników i przeprowadzania z nimi konsultacji”. Jego ostatnia aktualizacja miała miejsce w dniu 7 października 2016 roku na posiedzeniu rady pracowniczej z pracodawcą.

W roku 2009 wystąpiła sytuacja kryzysowa, w której Zarząd spółki poinformował Radę Pracowniczą o możliwości wystąpienia zwolnień. Na wniosek Rady opracowany został wtedy „Regulamin zwolnień pracowników w firmie PRO-ZAP Sp. z o.o. z siedzibą w Ostrowie Wielkopolskim”, który obowiązuje do dnia dzisiejszego.

Ogólne zasady określające relacje między pracodawcą a pracownikami określone są w Regulaminie Pracy (jednym z pierwszych dokumentów, z jakim zapoznaje się każdy pracownik). Do pracodawcy należy bowiem między innymi „dbanie o przestrzeganie w zakładzie zasad współżycia społecznego, poszanowania godności osobistej i innych dóbr osobistych pracowników”. Regulamin pracy określa prawa i obowiązki zarówno pracodawcy, jak i pracowników, co wpływa bezpośrednio na charakter relacji między tymi stronami. Między innymi pracownik ma też zapewnione uprawnienia do „tworzenia i przystępowania do organizacji reprezentujących pracowników”.

Porządek i organizację pracy przedsiębiorstwa opisano w rozdz. III Regulaminu Pracy. Mowa jest w nim o kontaktach z bezpośrednimi przełożonymi, których polecenia każdy pracownik jest zobowiązany przestrzegać, jeśli oczywiście „nie są one sprzeczne z obowiązującymi przepisami lub zasadami życia społecznego”. Jeśli pracownik otrzyma polecenie od przełożonego wyższego szczebla, zobowiązany jest o tym powiadomić swojego bezpośredniego przełożonego.

Smart In Sp. z o.o. Sp.k.

Spółka przyjęła strategię zrównoważonego rozwoju i społecznej odpowiedzialności oraz określiła zasady działania w tym obszarze. Strategia spółki została opisana w dokumencie „Kodeks postępowania pracowników i współpracowników Smart In” i przyjęta do stosowania w styczniu 2017 r. Za stały rozwój spółki odpowiada Zarząd oraz wszyscy pracownicy i współpracownicy firmy.

Zasady postępowania, przepisy i regulacje obowiązujące w spółce mają służyć pracownikom i współpracownikom w rozpoznawaniu sytuacji, w których konieczne może być rozważenie właściwego sposobu postępowania, skorzystanie z porady i podjęcie decyzji najlepszych z punktu widzenia spółki i samych pracowników. Zasady postępowania obowiązują zarówno każdego przedstawiciela wyższej kadry kierowniczej, jak i pozostałych pracowników i współpracowników firmy. Wszyscy oni zobowiązani są do zaznajomienia się z ich treścią i postępowania zgodnie z zawartymi w nich postanowieniami.

Wspomniany Kodeks określa działania spółki m.in. w zakresie:

- odpowiedzialności spółki wobec pracowników i współpracowników,
- odpowiedzialności spółki wobec interesariuszy,
- odpowiedzialności spółki wobec społeczności lokalnej,
- odpowiedzialności spółki wobec środowiska naturalnego,
- odpowiedzialności spółki za poszanowanie praw człowieka.

Za podstawę opracowania Kodeksu posłużyły: Międzynarodowa Karta Praw Człowieka składająca się z Powszechnej Karty Praw Człowieka, Międzynarodowego Paktu Praw Obywatelskich i Politycznych, Międzynarodowego Paktu Praw Gospodarczych Społecznych i Kulturalnych oraz Konwencja o Prawach Dziecka. Modelem użytym do opracowania Kodeksu była norma PN-ISO 26000:2011 „Wytyczne dotyczące społecznej odpowiedzialności”.

5.1.9 POLITYKA SZKOLENIOWA GRUPY INTROL

POLITYKA SZKOLENIOWA GRUPY INTROL		
SPÓŁKA	Polityka szkoleniowa	Ilość dni/godzin szkoleniowych na pracownika w ujęciu rocznym
INTROL S.A.	Potrzeby szkoleniowe modyfikowane, uzupełniane i analizowane na bieżąco	16 h
INTROL – Energomontaż Sp. z o.o.	Potrzeby szkoleniowe modyfikowane, uzupełniane i analizowane na bieżąco	8 h
I4TECH Sp. z o.o.	Potrzeby szkoleniowe modyfikowane, uzupełniane i analizowane na bieżąco	16 h
Introbat Sp. z o.o.	Szkolenia wg zgłaszanych potrzeb - równy dostęp dla pracowników	Zgodnie z zapotrzebowaniem
Pro – ZAP Sp. z o.o.	W spółce opracowywany jest corocznie plan szkoleń. Przy opracowywaniu planu są brane pod uwagę potrzeby zgłaszane przez kierowników komórek organizacyjnych oraz wnioski pracowników, którzy chcą podnieść swoje kwalifikacje zawodowe.	5 h
Atechem Sp. z o.o.	Szkoleniami są objęci wszyscy pracownicy w zależności od potrzeb	Zgodnie z zapotrzebowaniem
IB Systems Sp. z o.o.	Polityka szkoleń dostosowana jest do konkretnej sytuacji i pracownika (szkolenia dla osób zarządzających i pozostałych pracowników, specjalistyczne, produktowe)	16 h
Smart In Sp. z o.o. Sp.k.	Każdy pracownik spółki ma prawo i obowiązek uczestniczenia w szkoleniach kompetencyjnych. Zapisy związane z zatrudnieniem, szkoleniami, oceną jakościową szkoleń opisano w dokumentacji zintegrowanego systemu zarządzania.	20 h
INTROL Sp. z o.o. Sp.k.	Szkolenia odbywają się w miarę potrzeb zgłoszonych przez Kierownika danego Działu. Na początku roku kalendarzowego Kierownicy Działów składają zapotrzebowanie do Działu Jakości w zakresie szkoleń. Na tej podstawie osoba zarządzająca firmą decyduje, które szkolenia akceptuje (w razie wątpliwości omawia to z Kierownikami Działów). Po ustaleniu wszystkich szkoleń, w Dziale Jakości przygotowany jest Plan szkoleń na dany rok. W przypadku pojawienia się zapotrzebowania szkoleniowego w ciągu roku, może ono być również zrealizowane po akceptacji przez osobę zarządzającą firmą (Prezes, Dyrektor).	16 h
RAControls Sp. z o.o.	Potrzeby szkoleniowe modyfikowane, uzupełniane i analizowane na bieżąco	16 h
INTROL Automation s.r.o.	Szkolenia u dostawców	80-160 h
Limatherm S.A.	Cała załoga corocznie opracowuje się plan szkoleń, który w ponad 90 % jest zrealizowany	12 h
Limatherm Sensor Sp. z o.o.	W spółce istnieje procedura szkoleń –co roku jest wykonywane zapotrzebowanie na szkolenia dla poszczególnych pracowników i kadry kierowniczej następnie realizacja i ocena skuteczności szkolenia	Zgodnie z zapotrzebowaniem
Limatherm Components Sp. z o.o.	Szkoleniami są objęci pracownicy wg potrzeb wskazanych przez Dyrektorów w szczególności pracownicy działów produkcyjnych i technicznych	Zgodnie z zapotrzebowaniem
PWP Katowice Sp. z o.o.	Potrzeby szkoleniowe modyfikowane, uzupełniane i analizowane na bieżąco	16 h
PWP INTROL Sp. z o.o.	-	-
Limatherm Holding S.A. w likwidacji	-	-

Polityka szkoleniowa nie została ujednoczona ogólnie na poziomie Grupy INTROL. Poszczególne spółki Grupy posiadają indywidualne polityki i podejście do kwestii szkoleniowej, z uwagi na zakładane cele strategiczne, plany rozwoju, wielkość oraz specyfikę działalności.

5.1.10 POLITYKA BHP GRUPY INTROL

Kwestie związane z bezpieczeństwem i higieną pracy są niezmiernie istotne dla Grupy INTROL. Grupa ma świadomość, jak istotny wpływ na jej funkcjonowanie ma zarządzanie bezpieczeństwem i higieną pracy. W Grupie jednakże nie obowiązują jedna polityka w zakresie BHP, co wynika głównie z odmiennego zakresu i charakteru prowadzonej działalności spółek.

Poszczególne spółki Grupy szczegółowo monitorują ww. kwestie, przestrzegając wszystkich dotyczących jej przepisów polskiego prawa. Wszystkie spółki Grupy posiadają politykę BHP i monitorują działania w tym zakresie.



Atechem Sp. z o.o.

W spółce funkcjonuje polityka BHP oparta na systemie zarządzania BHP zgodnym z PN-N-1800:2004 (usługi inżynierskie dla potrzeb przemysłu w zakresie projektowania i ekspertyz). W firmie z uwagi na charakter wykonywanej pracy istnieje bardzo małe prawdopodobieństwo zajścia wypadku. Z uwagi jednak na konieczność udziału pracowników w pomiarach i inwentaryzacjach na instalacjach przemysłowych spółka musi przestrzegać wszystkich wymagań dot. BHP na terenie tych zakładów. W związku z tym spółka wdrożyła system zarządzania BHP zgodnie z wymaganiem PN-N-18001. Przez wszystkie lata funkcjonowania nie odnotowano wypadków przy pracy.

Działalność spółki ukierunkowana jest na stałe zagwarantowanie bezpieczeństwa we wszystkich działaniach oraz zapewnienie zasobów i środków do realizacji przyjętej polityki.

Środkami służącymi do realizacji powyższych celów są:

- kompetentny, stale podnoszący swoje kwalifikacje personel utrzymujący ukształtowaną opinię o stałym spełnianiu wymagań klientów, jak również angażujący się do działań na rzecz BHP,
- przestrzeganie obowiązujących norm i przepisów prawnych w zakresie BHP,
- stosowanie przy świadczeniu usług wyłącznie sprawdzonych, udokumentowanych, gwarantujących bezpieczną obsługę metod pracy,
- ciągłe monitorowanie warunków pracy poprzez zapobieganie wypadkom przy pracy i chorobom zawodowym oraz zdarzeniom potencjalnie wypadkowym,
- uwzględnienie roli pracowników i ich zaangażowania do działań na rzecz bezpieczeństwa i higieny pracy,
- stała promocja osiągnięć w zakresie BHP.

I4TECH Sp. z o.o.

Spółka posiada politykę BHP. Pracownicy są na bieżąco szkoleni pod kątem BHP i wyposażeni w odpowiednie akcesoria sprzyjające bezpieczeństwu.

Pracodawca (spółka) zobowiązany jest:

- chronić zdrowie i życie pracowników poprzez zapewnienie bezpiecznych i higienicznych i warunków pracy. Pracodawca obowiązany jest informować pracowników o ryzyku zawodowym, które wiąże się z wykonywaną przez nich pracą. Jeżeli omawiane ryzyko dotyczy określonej grupy zawodowej informacji udziela się na piśmie przez umieszczenie jej na tablicy ogłoszeń. W przypadku, gdy ryzyko zawodowe związane jest z określonymi stanowiskami pracy, właściwa informacja o nim przekazywana jest ustnie każdemu pracownikowi, zatrudnionemu na takim stanowisku,
- pracodawca przeprowadza, na swój koszt, badania i pomiary czynników szkodliwych dla zdrowia, występujących w zakładzie pracy, a wyniki tych badań i pomiarów udostępnia pracownikom poprzez umieszczenie ich na tablicy ogłoszeń,
- pracodawca jest obowiązany zaznajamiać pracowników z przepisami i zasadami bezpieczeństwa i higieny pracy dotyczącymi wykonywanych przez nich prac oraz z przepisami przeciwpożarowymi,
- pracodawca jest obowiązany wydawać szczegółowe instrukcje i wskazówki dotyczące bezpieczeństwa i higieny pracy na stanowisku pracy,
- pracownik jest obowiązany potwierdzić na piśmie znajomość przepisów oraz zasad bezpieczeństwa i higieny pracy.

Przestrzeganie przepisów i zasad bezpieczeństwa i higieny pracy jest podstawowym obowiązkiem pracownika spółki. W szczególności pracownik jest obowiązany:

- wykonywać pracę w sposób zgodny z przepisami BHP oraz stosować się do wydawanych w tym zakresie wskazówek i poleceń przełożonych,
- używać przydzielonych środków ochrony indywidualnej oraz odzieży i obuwia roboczego, zgodnie z ich przeznaczeniem,
- poddawać się wstępnym, okresowym i kontrolnym oraz innym zaleconym badaniom lekarskim,
- brać udział w szkoleniu i instruktażu w zakresie zasad bezpieczeństwa i higieny pracy oraz poddawać się wymagany egzaminom sprawdzającym.

IB Systems Sp. z o.o.

W spółce funkcjonuje polityka BHP wraz z oceną ryzyka zawodowego. Ocena ryzyka zawodowego dotyczy wszystkich stanowisk pracy, wytypowanych i pogrupowanych na zasadzie prawdopodobieństwa wykonywanych czynności rodzaju zagrożeń, obowiązujących w odniesieniu do wszystkich pracowników.



INTROL – Energomontaż Sp. z o.o.

Przedsiębiorstwo posiada aktualny certyfikat zarządzania BHP (wg. PN-N -18001:2004). Polityka dotycząca bezpieczeństwa i higieny pracy w szczególności opiera się na:

- instrukcji „Bezpieczeństwo i higiena pracy”, ujmującej wszelkie zagadnienia bezpieczeństwa pracy występujące lub mogące wystąpić w spółce,
- procedurze „Ocena i zarządzanie ryzykiem zawodowym” – eliminacja potencjalnych oraz rzeczywistych zagrożeń wypadkowych oraz zdrowotnych.

Kierownictwo spółki poprzez wdrożenie Zintegrowanego Systemu Zarządzania jakością, zarządzania środowiskowego, jakością w spawalnictwie oraz bezpieczeństwem i higieną pracy, powoduje podnoszenie i doskonalenie działań mających na celu zwiększanie świadomości w zakresie BHP na wszystkich poziomach zarządzania. Spółka sporządza „Raport ze stanu BHP” (sporządzany w okresach półrocznych).

INTROL S.A.

Szkolenia i polityka BHP funkcjonuje we współpracy z firmą zewnętrzną.

INTROL Sp. z o.o. Sp.k.

Polityka Bezpieczeństwa i Higieny Pracy w INTROL Sp. z o.o. jest efektem przyjętej strategii i ma na celu zapewnienie wszystkim pracownikom stałej poprawy warunków i bezpieczeństwa pracy. Priorytetem dla spółki jest prowadzenie działalności biznesowej w sposób bezpieczny i efektywny, oraz dbanie o bezpieczeństwo wszystkich osób pracujących pod nadzorem przedsiębiorstwa oraz tych, na których działalność spółki ma wpływ.

Misja ta jest realizowana poprzez następujące działania i przedsięwzięcia:

- zapobieganie wypadkom przy pracy i chorobom zawodowym przez identyfikowanie potencjalnych zagrożeń i ocenianie ryzyka na stanowiskach pracy,
- przestrzeganie wymagań prawnych i innych, do których organizacja się zobowiązała,
- organizowanie stanowisk pracy zgodnie z wymogami przepisów prawa w zakresie BHP oraz ergonomii,
- dostarczanie pracownikom środków ochrony indywidualnej odpowiednich do rodzaju wykonywanej pracy, oraz prawidłową gospodarkę odzieżą i obuwiem roboczym,
- wdrażanie bezpiecznych technik i technologii,
- systematyczne podnoszenie kwalifikacji pracowników dotyczących BHP poprzez szkolenia oraz informowanie o możliwych zagrożeniach,
- angażowanie pracowników i kadry kierowniczej do działań na rzecz BHP,
- zapewnienie ciągłego doskonalenia systemu BHP,
- systematyczne analizowanie stanu BHP w firmie i podejmowanie wszelkich działań i profilaktyki w tym kierunku.

Powyższe działania wpływają na brak wypadków przy pracy, w drodze do i z pracy, chorób zawodowych i potencjalnych zagrożeń. Ryzyko zawodowe zostało opracowane dla wszystkich prac. Kontrole nad warunkami pracy nie wykazały żadnych uchybień.

Bezpieczeństwo i zdrowie człowieka stanowią dla spółki podstawową wartość. INTROL Sp. z o.o. Sp.k. realizuje ww. zadania przy aktywnym współdziałaniu wszystkich pracowników, zapewniając niezbędne środki techniczne i finansowe oraz kompetentny personel. Każda osoba pracująca dla INTROL Sp. z o.o. Sp.k. jest zobowiązana do stosowania przepisów i zasad BHP, bezpiecznego zachowania oraz zgłaszania potencjalnych zagrożeń dla siebie i innych.

Limatherm Components Sp. z o.o.

Spółka nie określiła swej polityki dotyczącej BHP w rozumieniu wyodrębnionego systemu zarządzania. Realizacja i wdrażanie zasad bezpieczeństwa i higieny pracy odbywa się zgodnie z obowiązującym prawem, przepisami, normami zawodowymi i dobrymi praktykami.

Limatherm S.A.

Spółka posiada politykę BHP wraz z Księgą Zintegrowanego Systemu Zarządzania, której realizacja odbywa się zgodnie z obowiązującym prawem, przepisami i normami zawodowymi.

Limatherm Sensor Sp. z o.o.

Spółka posiada wewnętrzne zasady postępowania w kwestii BHP oraz zatrudnionego inspektora ds. BHP oraz przestrzega wszelkich obowiązujących praw, przepisów i norm zawodowych. Potencjalne zagrożenia to potknięcie się i upadek na tym samym poziomie, uderzenie o nieruchome przedmioty, pochwylenie przez obracające się części maszyn, przeciążenie układu ruchu (mięśniowo – szkieletowego), porażenie prądem elektrycznym.



Pro – ZAP Sp. z o.o.

W roku 2015 Pro-ZAP Sp. z o.o. wdrożyła system zarządzania bezpieczeństwem i higieną pracy oparty na normie PN-N-18001:2004. Zagrożenia występujące w firmie to zagrożenia wynikające z braku miejsca na składowanie elementów zakupowych, zespołów, podzespołów maszyn. Wynikiem tego są zastawione drogi komunikacyjne, przejścia, dojścia do stanowisk. Zdarzają się też zagrożenia wynikające z innych czynników np. uszkodzona maszyna, uszkodzone podesty operatorów maszyn.

PWP Katowice Sp. z o.o.

Spółka posiada politykę dot. BHP, jej celem jest wprowadzenie zestawu procedur, narzędzi i schematu przypisania odpowiedzialności, których przestrzeganie ma za zadanie ograniczyć czy wręcz wyeliminować zagrożenia wypadkowe. W tym celu wprowadzono zasady postępowania w zakresie organizacyjnym jak i technicznym ograniczającym ryzyko wypadków, poprzez wskazywanie m.in. na potrzebę przeprowadzania regularnych przeglądów ryzyk obszaru BHP, zapewnienia planu reagowania na incydenty z ww. zakresu, utrzymywania odpowiedniego poziomu wiedzy wśród pracowników i kadry zarządzającej, analizowania i zapewniania zgodności z wymaganymi przepisami oraz standardami, aktualizowania obligatoryjnych i dobrowolnych licencji i zezwoleń. Wprowadzone zostały szczegółowe procedury w zakresie prac szczególnie niebezpiecznych oraz w przypadku zaistnienia wypadku przy pracy. W spółce prowadzone są systematyczne szkolenia z zakresu BHP, analizuje się na bieżąco każdą realizowaną inwestycję pod kątem bezpieczeństwa wykonujących ją pracowników. Spółka dokonuje systematycznie przeglądów używanych maszyn i urządzeń oraz narzędzi pracy.

W ramach polityki realizowanej przez PWP Katowice Sp. z o.o. w zakresie bezpieczeństwa i higieny pracy, spółka stawia na nw. cele:

- systematyczne podnoszenie kwalifikacji w zakresie BHP wszystkich pracowników, w tym realizowanie szkoleń obowiązkowych i dodatkowych,
- angażowanie wszystkich pracowników w działania na rzecz bezpieczeństwa i higieny pracy,
- zapewnienie odpowiedniej lekarskiej opieki profilaktycznej nad zdrowiem pracowników, w tym realizowanie wymaganego zakresu badań profilaktycznych oraz zaleceń wynikających z tych badań,
- podejmowanie szerokich działań prewencyjnych zmierzających do zapobiegania wypadkom przy pracy, zdarzeniom potencjalnie wypadkowym, chorobom zawodowym,
- systematyczne kontrolowanie ryzyka zawodowego i podejmowanie działań prowadzących do redukcji tego ryzyka,
- bieżące kontrolowanie stanu środowiska pracy i utrzymywanie go na bezpiecznym poziomie,
- podejmowanie działań zmierzających do stałej poprawy stanu BHP i traktowanie troski o bezpieczeństwo pracowników jako wartości nadrzędnych.

Ww. zadania spółka realizuje przy aktywnym udziale wszystkich pracowników, zapewniając niezbędne środki oraz kompetentny personel na wszystkich szczeblach zarządzania.

RAControls Sp. z o.o.

Spółka posiada wewnętrzne zasady w zakresie BHP i funkcjonuje zgodnie z obowiązującymi prawem, standardami i normami zawodowymi.

Smart In Sp. z o.o. Sp.k.

Spółka posiada politykę BHP za realizację której odpowiedzialny jest Pełnomocnik ds. BHP. W spółce prowadzi się regularne przeglądy ryzyk obszaru BHP. W zintegrowanym systemie opracowano plany ciągłości działania i reagowania na incydenty, prowadzone są regularne szkolenia pozwalające na utrzymywanie odpowiedniego poziomu wiedzy wśród pracowników i kadry zarządzającej. W spółce nie zanotowano żadnego wypadku lub incydentu związanego z obszarem BHP.



5.1.11 WYPADKOWOŚĆ W GRUPIE INTROL W 2017 R.

WYPADKOWOŚĆ GRUPY INTROL W 2017 R.				
SPÓŁKA	Dodatkowe informacje	Ilość wypadków w 2017 r.	Ilość dni niezdolności do pracy	Wskaźnik ciężkości wypadków
INTROL –Energomontaż Sp. z o.o.	Wypadek poza terenem zakładu pracy (Synthos Oświęcim)	1	103 dni	103
Pro – ZAP Sp. z o.o.	Wypadek na terenie przedsiębiorstwa – od czasu wprowadzenia Zintegrowanego Systemu Zarządzania wypadkowość w tendencji spadkowej. Główną przyczyną jest pośpiech, niezachowanie należytej ostrożności	1	13 dni	13
Limatherm Components Sp. z o.o.	Wypadek na terenie zakładu pracy	2	20 dni	10
Pozostałe Spółki	-	-	-	-

5.2 ZAGADNIENIA ŚRODOWISKOWE

W Grupie INTROL nie funkcjonuje jedna polityka środowiskowa, co wynika przede wszystkim z różnego zakresu prowadzonej działalności spółek, co skutkuje zróżnicowanym zakresem oddziaływania na środowisko. Wszystkie spółki Grupy INTROL przestrzegają polskiego prawa odnośnie przepisów związanych z ochroną środowiska.

Poniżej Emitent prezentuje polityki środowiskowe spółek Grupy INTROL, które ze względu na charakter swej działalności zdecydowały o wdrożeniu ww. polityk oraz pozostałe najbardziej istotne informacje ze spółek Grupy INTROL z ww. zakresu.

Limatherm S.A.

Prezes Zarządu odpowiada za przedsięwzięcia strategiczne w zakresie zarządzania jakością i środowiskiem, a więc określa politykę jakości i środowiskową oraz zapewnia warunki i zasoby potrzebne do systematycznego ustalania i realizacji celów i zadań jakościowych oraz celów i zadań środowiskowych.

Nadrzędnym celem działalności przedsiębiorstwa w zakresie ochrony środowiska jest minimalizowanie negatywnego wpływu na środowisko. Spółka dokłada starań, by być postrzegana jako przyjazna dla otoczenia i pracujących w niej pracowników. Cel ten realizowany jest poprzez:

- przestrzeganie norm, przepisów prawa i innych wymagań dotyczących ochrony środowiska,
- doskonalenie procesów technologicznych i modernizację urządzeń, zmierzających do poprawy jakości wyrobów oraz zmniejszenia szkodliwego wpływu na środowisko,
- kierowanie się kryteriami ekologicznymi przy projektowaniu nowych wyrobów i modernizacji aktualnie produkowanych,
- racjonalne wykorzystywanie zasobów naturalnych, energii i paliw w realizowanych procesach produkcyjnych,
- podnoszenie świadomości pracowników poprzez systematyczne szkolenia, stosownie do potrzeb funkcjonującego Systemu Zarządzania Środowiskowego,
- selektywne gromadzenie i magazynowanie odpadów produkcyjnych i opakowaniowych,
- współpraca i komunikacja z otoczeniem w zakresie wpływu przedsiębiorstwa i wytwarzanych wyrobów na środowisko,
- ciągłe doskonalenie wdrożonego Systemu Zarządzania Środowiskowego zgodnego z wymaganiami normy PN-EN ISO 14001.

Ww. polityka środowiskowa została opublikowana i jest znana wszystkim pracownikom oraz firmom współpracującym z Limatherm S.A.

Ustanowiona przez spółkę polityka Zintegrowanego Systemu Zarządzania tj. Polityka Jakości i Polityka Środowiskowa są dokumentami wiodącymi, wyznaczającymi strategię spółki w zakresie projektowania i produkcji komponentów do aparatury kontrolno-pomiarowej wg dyrektyw ATEX oraz odlewów ciśnieniowych w tym dla przemysłu motoryzacyjnego. Założenia ww. polityk są akceptowane, popularyzowane i rozumiane wśród pracowników uczestniczących w Zintegrowanym Systemie Zarządzania. Polityka Jakości i Polityka Środowiskowa przedsiębiorstwa są ukierunkowane na spełnienie wymagań klientów oraz wszystkich stron zainteresowanych działalnością w celu osiągnięcia i zwiększenia ich zadowolenia. Ustalono procesy, sposoby identyfikowania potrzeb i oczekiwań klientów oraz innych stron zainteresowanych działalnością, procesy przekładania tych potrzeb i oczekiwań na cele i zadania dla pracowników, na wymagania oraz kryteria operacyjne dotyczące wykonywanych w przedsiębiorstwie działań, procesów, wyrobów i usług, a także ustalono procesy niezbędne do nadzorowania i doskonalenia przyjętych ustaleń.



Na podstawie analizy środowiskowej Limatherm S.A. przeprowadziła identyfikację aspektów środowiskowych związanych z działaniami przedsiębiorstwa, mającymi lub mogącymi mieć negatywny lub pozytywny wpływ na środowisko w przyszłości, aktualnie oraz w przeszłości. Aspekty, które mają lub mogą mieć znaczący wpływ na środowisko, są uwzględniane podczas ustalania celów i zadań środowiskowych. Pełnomocnik Zarządu ds. Zintegrowanego Systemu Zarządzania jest odpowiedzialny za nadzór nad realizacją, skuteczność i doskonalenie procesu identyfikowania aspektów środowiskowych, a za właściwą realizację w komórkach organizacyjnych odpowiedzialny jest Kierownik każdej komórki organizacyjnej.

Po otrzymaniu zamówienia wykonanie wyrobu zlecane jest do realizacji. Wyrób w zależności od potrzeb jest odlewany, obrabiany, malowany, montowany, poddany obróbce powierzchniowej. Jakość jest sprawdzana na każdym etapie produkcji oraz na odbiorze końcowym. Dobry wyrób jest pakowany zgodnie z instrukcją pakowania i wysyłany do klienta. Podczas produkcji występuje ryzyko środowiskowe (zanieczyszczenie środowiska czyli powietrza, wody, ziemi).

INTROL – Energomontaż Sp. z o.o.

Spółka posiada politykę zarządzania środowiskowego. To wdrożony i utrzymywany certyfikowany Zintegrowany System Zarządzania jakością wg. normy EN ISO 14001:2004

W przedsiębiorstwie jest powołana grupa audytorów wewnętrznych zintegrowanego systemu zarządzania jakością, środowiskiem oraz bezpieczeństwem pracy. Zadaniem komórki jest sprawdzenie zgodności realizowanych procesów z wymaganiami wdrożonych i utrzymywanych norm zarządzania jakością, środowiskiem oraz bezpieczeństwem pracy. W ramach audytów wewnętrznych jest prowadzone monitorowanie realizacji sterowanie operacyjnego do zidentyfikowanych aspektów środowiskowych do których w głównej mierze zalicza się selektywną zbiórkę odpadów poprodukcyjnych. Do głównych ryzyk dotyczących środowiska jest brak świadomości pracowników w zakresie postępowania z odpadami oraz organizacja miejsca selektywnej zbiórki odpadów na poszczególnych lokalizacjach.

Spółka jest w trakcie wdrażania zasad i elementów strategii zrównoważonego rozwoju i CSR, które są zawarte w BSC (Balanced Scorecard – Zrównoważonej Karcie Wyników).

Elementy Strategii Zrównoważonego Rozwoju w zakresie aspektów środowiskowych są elementem strategicznym w podstawowej działalności firmy (ochrona środowiska, budowa niskoemisyjnych instalacji ograniczających emisje CO₂ do atmosfery, budowa instalacji kogeneracji, efektywne rozwiązania projektowe, wdrożona Polityka Jakości w zakresie ISO 9001 oraz standard systemu zarządzania środowiskiem 14001.

Pro – ZAP Sp. z o.o.

Spółka nie posiada polityki środowiskowej, gdyż zagrożenia środowiska wynikające z działalności firmy jest uznawane za znikome. Mimo to spółka wymieniła całe oświetlenie w biurach, korytarzach, pomieszczeniach socjalnych na LED.

Spółka planuje również budowę nowej siedziby i tam docelowo zastosowane zostaną rozwiązania energooszczędne. Produkcja maszyn odbywa się na hali montażowej oraz w narzędziowni. Obszary te wykorzystują ok 80% energii zużywanej przez spółkę.

Podczas prac uruchomieniowych maszyn jest czasami wykorzystywany agregat prądowłórczy w celu zużycia większej mocy niż udostępniana przez dostawcę energii. Charakter prowadzonej działalności wiąże się tylko z niewielką pośrednią emisją do atmosfery (gaz - ogrzewanie pomieszczeń). Emisja do atmosfery odbywa się poprzez spalanie gazu ziemnego w kotłach dwufunkcyjnych z zamkniętymi komorami spalania. Optymalizacja przeprowadzona przez spółkę polegała na wymianie starego kotła na nowy z zamkniętą komorą spalania. Spółka prowadzi również pełną segregację powstających odpadów, zarówno produkcyjnych jak i komunalnych. Odpady przekazywane są podmiotom gospodarczym, posiadającym zezwolenia na prowadzenie takiej działalności. Odpady niebezpieczne (oleje i czyszczywa) przechowywane są w zamkniętych beczkach, za zewnątrz pomieszczenia w wydzielonej strefie. Pozostałe odpady (żelazo stalowy, aluminium, folie, plastik) składowane są do pojemników podstawionych z firm zajmujących się recyklingiem, z którymi spółka posiada odpowiednie umowy. Odpady przekazywane są do firm posiadających odpowiednie zezwolenia.

Smart In Sp. z o.o. Sp.k.

W spółce nie wdrożono zapisów wynikających z norm typu ISO 14001 – system zarządzania środowiskowego. W ramach prac zwraca się szczególną uwagę na koszty prowadzonej działalności, w tym na zużycie paliw płynnych oraz mediów. Zużycie oraz koszty ww. zasobów są prowadzone przez Pion Finansowy spółki. Wśród pracowników Smart In znajdują się pracownicy z uprawnieniami Pełnomocnika Systemu zarządzania środowiskowego zgodnego z ISO 14001.

Systemy środowiskowe wykorzystywane w spółce, w tym klimatyzacja, wentylacja, podtrzymanie energii elektrycznej, ogrzewanie i odprowadzenie ścieków są systemami nowoczesnymi i energooszczędnymi, zabudowanymi z poszanowaniem przepisów BHP, PPOŻ oraz środowiskowymi. Wszystkie systemy środowiskowe podlegają przeglądowi, serwisowi i konserwacjom zgodnie z kartami gwarancyjnymi systemów i zastosowanych w systemach urządzeń. Dla stanowisk i urządzeń przeprowadzono analizę ryzyka dla stanowisk pracy w ujęciu bezpieczeństwa i higieny pracy, która częściowo odpowiada postulatowi zarządzania środowiskowego.

Z istotnych elementów zarządzania środowiskowego na uwagę zasługuje fakt profesjonalnej dystrybucji odpadów, w tym opakowań kartonowych (sprzęt IT).



W stosunku do spółki nie toczą się żadne postępowania administracyjne, związane z potencjalnym naruszeniem przepisów ochrony środowiska.

5.3 ZAGADNIENIA ZWIĄZANE Z POSZANOWANIEM PRAW CZŁOWIEKA

Zasady, którymi kieruje się Grupa INTROL w kontekście poszanowania praw człowieka, wspierania atmosfery wzajemnego szacunku, godności i poszanowania każdej osoby są uznawane są istotną wartością z punktu widzenia najważniejszych wartości Grupy. W Grupie INTROL nie funkcjonuje jedna ogólnie uchwalona polityka dot. praw człowieka. Spółki Grupy INTROL. Spółki Grupy INTROL stosują politykę równego traktowania w zakresie płci, kierunku wykształcenia, wieku oraz doświadczenia zawodowego w odniesieniu do pracowników wszystkich szczebli.

Z uwagi na charakter działalności prowadzonej przez Grupę, w obszarze poszanowania praw człowieka bardzo ważne miejsce zajmują aspekty poświęcone bezpieczeństwu i higieny pracy. Niniejsze kwestie zostały szczegółowo przedstawione w punkcie poświęconym BHP.

Grupa INTROL stoi na stanowisku, iż biznes powinien być prowadzony na wartości poszanowania i przestrzegania praw człowieka oraz etyce, co przynosi obopólny sukces i zadowolenie każdej ze stron. Taki sposób prowadzenia biznesowej działalności to modelowa sytuacja „win-win”.

Spółki Grupy INTROL w pełni przestrzegają polskiego prawa w kwestii poszanowania praw człowieka, unikania pracy dzieci, pracy przymusowej oraz zasad etyki, mimo iż w przeważającej większości przypadków nie kodyfikowały tych zasad poprzez stworzenie osobnych dokumentów z ww. zakresu.

Spółki Grupy INTROL dbają o respektowanie norm prawnych zawartych w powszechnie obowiązujących przepisach prawa, przede wszystkim Kodeksie pracy oraz wypełniają podstawowe postanowienia Powszechnej Deklaracji Praw Człowieka z 1948 roku w zakresie prawa do wolności myśli, sumienia, wyznania, opinii i swobody jej wyrażania, prawa do odpowiednich i zadowalających warunków pracy, w tym do zakazu traktowania innych w sposób poniżający, nieludzki, okrutny. Grupa INTROL szanuje prawa pracownicze, które obejmują m.in. eliminację wszelkich form pracy przymusowej i kwestii czerpania z niej dodatkowych korzyści. Spółki nie zatrudniają również więźniów i kierują się zasadą, iż do zawarcia stosunku pracy między pracownikiem a pracodawcą kluczowa jest dobrowolność podjęcia decyzji i zgoda obu stron. Dobrowolność podjęcia zatrudnienia wyrażona jest również w możliwości rozwiązania przez pracownika umowy w każdej chwili, w ramach obowiązujących przepisów Kodeksu Pracy.

Spółki przestrzegają również kwestii terminowego wypłacania wynagrodzenia wszystkim pracującym, z uwzględnieniem jedynie tych potrąceń, jakie dopuszcza obowiązujące prawo i przepisy. Spółki Grupy INTROL przestrzegają również kwestii ochrony socjalnej pracowników, prawa do odpoczynku po tygodniu pracy, dni ustawowo wolnych od pracy, praw macierzyńskich etc. Przedsiębiorstwa Grupy nie dyskryminują nikogo ze względu na rasę, kolor skóry, płeć, wyznanie, pochodzenie narodowe, pochodzenie społeczne, poglądy polityczne, wiek czy niepełnosprawność etc. Spółki nie zatrudniają również dzieci ani nie czerpią z tego korzyści.

W Grupie INTROL w 2017 r. nie stwierdzono naruszeń praw człowieka.

5.3.1 KODEKS ETYKI W SPÓŁKACH GRUPY INTROL

Spółki Grupy INTROL w swej prowadzonej działalności biznesowej kierują się wysokimi standardami etycznymi. Nie istnieje jednolity Kodeks Etyki w formie ogólnego dokumentu, obowiązującego całą Grupę INTROL. Dwie Spółki Grupy skodyfikowały ww. zasady w formie osobnych dokumentów.

INTROL – Energomontaż Sp. z o.o.

Zgodnie z dewizą spółki, etyczne zachowania i osobista uczciwość stanowią rdzeń kultury INTROL – Energomontaż Sp. z o.o. Zgodnie z ww. dewizą, przedsiębiorstwo:

- podejmując decyzje rozważa najlepsze warianty dla całej firmy,
- traktowanie siebie nawzajem z godnością i szacunkiem jest kluczowe dla spółki,
- spółka chroni zdrowie i bezpieczeństwo pracowników,
- spółka dba o środowisko – w odpowiedzialny sposób zarządza zasobami naturalnymi,
- spółka szanuje różnorodność myśli, pochodzenia i kultur,
- spółka stawia sobie coraz bardziej ambitne cele i chętnie przyjmuje pojawiające się zmiany,
- spółce zależy na doskonałości i na byciu najlepszym w branży,
- spółka skupia się bez reszty na wynikach biznesu i satysfakcji klientów,
- spółka uważa, iż każdy powinien pomagać innym rozwijać się,
- pracownicy spółki są odpowiedzialni za wywiązywanie się z zobowiązań wobec klientów i biznesu,
- pracownicy spółki kierują się najwyższymi normami etycznymi,
- pracownicy spółki ponoszą odpowiedzialność za wszystko, co robią.



Smart In Sp. z o.o. Sp.k.

Proces zarządzania etyką został opisany w ww. „Kodeksie postępowania pracowników i współpracowników Smart In”. Postanowienia ogólne dokumentu wskazują, iż „Smart In oczekuje od wszystkich osób ją reprezentujących postępowania zgodnego z normami osobistej i zawodowej etyki w każdym aspekcie ich działalności, jak również przestrzegania wszystkich przepisów i regulacji zarówno powszechnie obowiązujących, jak i regulacji wewnętrznych. Szczególną troskę przykładamy do tajemnicy przedsiębiorstwa i poufności. Zasad Etyki nigdy nie wolno podporządkowywać osobistym korzyściom, ani rzekomym działaniom w interesie Smart In.” W dalszej części dokumentu można znaleźć następującą frazę: „Rozpoczynając pracę, współpracę z Smart In, każdy pracownik i współpracownik bierze na siebie odpowiedzialność za własne postępowanie oraz przestrzeganie przepisów prawa, postanowień niniejszych Zasad Postępowania oraz wewnętrznych regulacji obowiązujących w Smart In. Pracownicy i współpracownicy, którzy mają pytania lub wątpliwości dotyczące przepisów zawartych w aktach normatywnych, winni zwrócić się o wyjaśnienie do przełożonego. Jeżeli występuje sprzeczność pomiędzy Zasadami Postępowania a przepisami prawa powszechnego, pracownicy i współpracownicy winni wystąpić z prośbą o opinię do właściwie wyznaczonej osoby. Jeżeli istnieją różnice pomiędzy wewnętrznymi przepisami, odnoszącymi się do pracownika lub współpracownika a przepisami powszechnie obowiązującymi, przeważają przepisy powszechnie obowiązujące. W nieuregulowanych przypadkach, indywidualnej zgody na odstępstwo od postanowień może udzielić odpowiednio upoważniony przełożony.

Na wszelkie odstępstwa od zasad postanowień [...] zgoda może zostać wyrażona tylko przez Zarząd Smart In. Nieprzestrzeganie Zasad Postępowania lub obowiązujących przepisów przez pracownika oraz współpracownika może rodzić odpowiedzialność porządkową lub też, w uzasadnionych przypadkach, prowadzić do rozwiązania umowy o pracę lub cywilnoprawnej z pracownikiem bądź współpracownikiem. Nieprzestrzeganie Zasad Postępowania może stanowić naruszenie prawa i skutkować zarówno sankcjami wynikającymi z prawa pracy, jak i sankcjami karnymi wobec pracownika lub współpracownika jego przełożonego lub Smart In. Niniejsze Zasady Postępowania nie stanowią ani nie mogą być interpretowane jako umowa o pracę, ani jako gwarancja ciągłości zatrudnienia.”

W dokumencie precyzuje się również kwestie zgłaszania problemów natury etycznej oraz procesy dyscyplinarne związane z nieprzestrzeganiem zasad. Zasady są omawiane podczas spotkań operacyjnych z Zarządem spółki.

5.3.2 ŁAD KORPORACYJNY W GRUPIE INTROL

Zarząd Emitenta informuje, iż INTROL S.A., będąca podmiotem notowanym na warszawskiej Giełdzie Papierów Wartościowych w 2017 r. przestrzegała zasad, ujętych w dokumencie „Dobre Praktyki Spółek Notowanych na GPW 2016”, uchwalonym przez Radę Nadzorczą GPW uchwałą nr 27/1414/2015 z dnia 13 października 2015, za wyjątkiem omówionych na łamach dokumentu Ład Korporacyjny 2017 r. odstępstw od postanowień tego zbioru. Ww. dokument można znaleźć w skonsolidowanym raporcie rocznym Grupy INTROL – **Punkt 17** Sprawozdania Zarządu oraz jako osobny dokument „Ład Korporacyjny 2017 r.,” stanowiący załącznik do jednostkowego raportu rocznego INTROL S.A. za 2017 r.

5.3.3 POLITYKA PRYWATNOŚCI W GRUPIE INTROL

Spółki Grupy INTROL mają świadomość wagi zagadnienia prawidłowego zarządzania ochroną danych osobowych. Spółki dbają o przestrzeganie obowiązujących przepisów prawa dotyczących ochrony danych osobowych, stosując regulacje ustawowe, mając na uwadze ryzyko wycieku lub nieuprawnionego wykorzystania danych osobowych pociągające za sobą ewentualne roszczenia odszkodowawcze osób pokrzywdzonych, postępowania administracyjne przeciwko spółce oraz straty wizerunkowe i reputacyjne.

Nie istnieje odgórna, przyjęta w całej Grupie INTROL polityka ochrony danych osobowych, jednakże spółki Grupy dbają o ich ochronę we własnym zakresie, posiadając indywidualne polityki. W roku 2017 w spółkach Grupy INTROL nie doszło do naruszenia bezpieczeństwa danych osobowych. Spółki Grupy INTROL obecnie przygotowują się do właściwego wdrożenia regulacji Rozporządzenia Parlamentu Europejskiego dotyczącej Ochrony danych osobowych (RODO).

Poniżej Emitent prezentuje wybraną przykładową politykę w Grupie INTROL obowiązującą w ww. zakresie, istotną dla komplementarności niniejszego Raportu.

Smart In Sp. z o.o. Sp.k.

Spółka jest liderem w zakresie wdrażania systemów bezpieczeństwa, w tym w zakresie ochrony danych osobowych. W spółce przyjęto polityki wymagane: przepisami prawa, tj.

- „Ustawą 29 sierpnia 1997 r. o ochronie danych osobowych”,
- „Rozporządzeniem Ministra Spraw Wewnętrznych i Administracji z dnia 29 kwietnia 2004 w sprawie dokumentacji przetwarzania danych osobowych oraz warunków technicznych i organizacyjnych, jakim powinny odpowiadać urządzenia i systemy informatyczne służące do przetwarzania danych osobowych”, ma obowiązki wynikające z ww. ustawy,
- ROZPORZĄDZENIEM PARLAMENTU EUROPEJSKIEGO I RADY (UE) 2016/679 z dnia 27 kwietnia 2016 r. w sprawie ochrony osób fizycznych w związku z przetwarzaniem danych osobowych i w sprawie swobodnego przepływu takich danych oraz uchylenia dyrektywy 95/46/WE (ogólne rozporządzenie o ochronie danych)



W ww. zakresie zintegrowanego systemu zarządzania wprowadzono procedury i regulaminy dotyczące ochrony prywatności.

5.4 ZAGADNIENIA ZWIĄZANE Z PRZECIWDZIAŁANIEM KORUPCJI I ŁAPOWNICTWU W GRUPIE INTROL

Spółki Grupy INTROL przywiązują dużą wagę do kwestii prewencyjnych w obszarze zachowań nieetycznych, korupcyjnych (zarówno w przypadku korupcji czynnej, czyli wręczania korzyści majątkowych, jak i biernej – przyjmowania ww. korzyści). Potencjalne obszary ryzyka i problemy dotyczące zachowań korupcyjnych są związane z utratą reputacji, postępowaniami sądowymi, a w konsekwencji poważnego naruszenia wizerunku i problemów w prowadzeniu codziennej działalności biznesowej.

Spółki Grupy INTROL zobowiązują podległy personel do wysokich standardów etycznych, przeciwdziałania korupcji i łapownictwu, zakazu przyjmowania korzyści majątkowych jak również oferowania ww. korzyści. Grupa INTROL nie wdrożyła ogólnych regulacji w tym zakresie.

6. OPIS PROCEDUR NALEŻYTEJ STARANNOŚCI W PRZYPADKU ICH STOSOWANIA W RAMACH WW. POLITYK

Emitent poniżej przedstawia procedury zachowania należytej staranności, funkcjonujące w ramach Księgi Zintegrowanego Systemu Zarządzania i polityki środowiskowej Limatherm S.A. Na ogólnym poziomie Grupy INTROL szczegółowe procedury (obejmujące całą Grupę) w zakresie polityk omówionych w poprzednich punktach nie zostały wdrożone z uwagi na zróżnicowanie biznesowe i obszary działalności podmiotów tworzących Grupę INTROL.

Limatherm S.A.

Procedura komunikacji wewnętrznej i zewnętrznej w systemie zarządzania środowiskowego

Celem procedury jest ustalenie zasad komunikowania się komórek organizacyjnych wewnątrz przedsiębiorstwa oraz na zewnątrz z zainteresowanymi stronami zewnętrznymi w sprawach związanych z aspektami środowiskowymi i systemem zarządzania środowiskowego. Przedmiotem procedury są zasady prowadzenia komunikacji w sprawach Systemu Zarządzania Środowiskowego wewnątrz i na zewnątrz przedsiębiorstwa. Procedura obowiązuje we wszystkich sferach działalności i obejmuje wszystkie komórki organizacyjne przedsiębiorstwa objęte Systemem Zarządzania Środowiskowego. Na łamach procedury szczegółowo przedstawiono kompetencje i odpowiedzialność kluczowych osób zaangażowanych w powyższy proces (w tym Prezesa Zarządu, Pełnomocnik Zarządu ds. Zintegrowanego Systemu Zarządzania, Specjalisty ds. Ochrony Środowiska, kierowników Biura Handlu, Zakupów, kierowników komórek organizacyjnych, zespołu IT oraz pozostałych pracowników. W procedurze przedstawiono opis postępowania, rodzaje i zasady przepływu informacji związanych z systemem zarządzania środowiskowego, zasady komunikacji wewnętrznej (w strukturze pionowej, poziomej, ustnej, pisemnej i elektronicznej) oraz zewnętrznej, jak również przechowywanie dokumentów związanych z ww. tematem.

Procedura identyfikacji i oceny aspektów zarządzania środowiskowego

Celem niniejszej procedury jest zapewnienie identyfikacji aspektów środowiskowych związanych z działalnością i wyrobami przedsiębiorstwa, dokonywanie oceny ich znaczenia oraz aktualizacja. Przedmiot obejmuje zasady i tok postępowania przy identyfikacji znaczących aspektów środowiskowych, na które ma wpływ przedsiębiorstwo i które może nadzorować.

Określa także odpowiedzialności za te działania. Zakres obejmuje czynności – od analizy źródeł aspektów środowiskowych, przez ocenę wpływu aspektów na środowisko, do określenia znaczących aspektów środowiskowych. Zakres organizacyjny dotyczy wszystkich komórek przedsiębiorstwa. We wdrażanie i przestrzeganie niniejszej procedury zaangażowani są: Członkowie Zarządu, Specjalista ds. Ochrony Środowiska, Kierownicy Komórek Organizacyjnych. Na łamach procedury przedstawiono szczegółowy opis postępowania co do analizy źródeł aspektów środowiskowych.

Analiza uwzględnia istniejące potencjalne zagrożenie dla środowiska oraz możliwości minimalizowania skutków tego zagrożenia. Wyniki przeglądu są zapisywane na specjalnym formularzu i przekazywane do Specjalisty ds. Ochrony Środowiska. poprzednim zatwierdzeniu ich przez Kierownika Komórki Organizacyjnej. Przegląd jest dokonywany, co najmniej raz w roku. W przypadku zastosowania nowej technologii, konstrukcji wyrobu lub wprowadzenia nowego procesu w działalności przedsiębiorstwa, Kierownik odpowiedzialny za wprowadzenie zmiany przekazuje Specjaliście ds. Ochrony Środowiska informację o niej, jeśli stwarza ona zagrożenie dla środowiska. W procedurze przedstawiono również proces identyfikacji i oceny aspektów środowiskowych.

Procedura identyfikacji potencjalnych awarii środowiskowych

Celem niniejszej procedury jest ustanowienie zasad identyfikacji potencjalnych awarii środowiskowych, znaczących aspektów środowiskowych występujących w przypadku zaistnienia awarii oraz określania warunków, w których do zidentyfikowanej sytuacji awaryjnej należy opracować plany lub instrukcje postępowania awaryjnego dla przedsiębiorstwa.

Przedmiotem procedury są zasady prowadzenia identyfikacji potencjalnych awarii środowiskowych w przedsiębiorstwie. Procedura obowiązuje we wszystkich komórkach organizacyjnych przedsiębiorstwa. Osoby bezpośrednio zaangażowane w



przestrzeganie i funkcjonowanie ww. procedury to Prezes Zarządu, Pełnomocnik Zarządu ds. Zintegrowanego Systemu Zarządzania oraz Kierownicy komórek organizacyjnych. Na łamach procedury przedstawiono opis postępowania co do identyfikacji i aktualizacji potencjalnych awarii środowiskowych, ocenę skutków potencjalnych awarii środowiskowych, dokumenty postępowania przy ww. awariach, zasady przeciwdziałania awariom, postępowania poawaryjne oraz profilaktykę.

Polityka zarządzania środowiskowego realizowana w 2017 r.

Najważniejsze cele, jakie postawiła przed sobą spółka w Programie zarządzania środowiskowego w 2017 r. dotyczyły:

- doskonalenia procesów technologicznych, modernizacji urządzeń zmierzających do zmniejszenia szkodliwego oddziaływania na środowisko,
- racjonalne wykorzystywanie zasobów naturalnych, energii i paliw w procesach spółki,
- selektywne gromadzenie i magazynowanie odpadów produkcyjnych i opakowaniowych,
- podnoszenie świadomości pracowników poprzez systematyczne szkolenia.

7. OPIS ISTOTNYCH RYZYK ZWIĄZANYCH Z DZIAŁALNOŚCIĄ GRUPY INTROL, MOGĄCYCH WYWIERAĆ NIEKORZYSTNY WPŁYW NA POLITYKI STOSOWANE PRZEZ GRUPĘ INTROL, A TAKŻE OPIS ZARZĄDZANIA TYMI RYZYKAMI

W ramach realizowanego w Grupie INTROL procesu zarządzania ryzykiem, dokonano identyfikacji nw. ryzyk związanych z działalnością spółek Grupy, które mogą wywierać niekorzystny wpływ na zagadnienia społeczne i pracownicze, środowiska naturalnego, kwestie prawne oraz na polityki znajdujące zastosowanie w Grupie INTROL.

Poniżej Emitent prezentuje opis ryzyk dotyczących funkcjonowania Grupy INTROL, które mogą wywierać niekorzystny wpływ na polityki Grupy:

Ryzyko środowiskowe

To ryzyko związane z potencjalnym wpływem działalności Grupy INTROL na środowisko naturalne i jego zasoby. Skutkiem zmaterializowania się ww. ryzyka mogą być sankcje finansowe, związane ze złamaniem lub niedotrzymaniem przepisów dot. środowiska naturalnego, zanieczyszczenie środowiska, straty wizerunkowe etc.

Zarządzanie ryzykiem środowiskowym:

- przestrzeganie Polityki środowiskowej w Limatherm S.A. i INTROL – Energomontaż Sp. z o.o., oraz procedur z tego zakresu
- prowadzenie codziennej działalności biznesowej zgodnie z obowiązującym prawem, etyką, dobrymi praktykami w zakresie ochrony środowiska,
- przestrzeganie norm, przepisów prawa i innych wymagań dotyczących ochrony środowiska,
- doskonalenie procesów technologicznych i modernizację urządzeń, zmierzających do poprawy jakości wyrobów oraz zmniejszenia szkodliwego wpływu na środowisko,
- kierowanie się kryteriami ekologicznymi przy projektowaniu nowych wyrobów i modernizacji aktualnie produkowanych,
- racjonalne wykorzystywanie zasobów naturalnych, energii i paliw w realizowanych procesach produkcyjnych,
- podnoszenie świadomości pracowników poprzez systematyczne szkolenia, stosownie do potrzeb funkcjonującego Systemu Zarządzania Środowiskowego,
- selektywne gromadzenie i magazynowanie odpadów produkcyjnych i opakowaniowych,
- współpraca i komunikacja z otoczeniem w zakresie wpływu przedsiębiorstwa i wytwarzanych wyrobów na środowisko.

Ryzyko związane z zarządzaniem zasobami ludzkimi

To ryzyko, które ściśle dotyczy kwestii pracowniczych, zarządzania zasobami ludzkimi, rekrutacją, systemem szkoleń oraz rozwoju kariery. Ziszczenie się ww. ryzyka może skutkować skargami pracowniczymi, pogorszeniem wizerunku spółek Grupy INTROL jako odpowiedzialnych pracodawców odejściami z pracy pracowników kluczowych dla rozwoju i sukcesu spółek Grupy INTROL oraz ew. trudnościami z pozyskaniem pracowników na podobnym poziomie wiedzy i doświadczenia

Zarządzanie ryzykiem związanym z zasobami ludzkimi

- dbałość o rozwój pracowników, w tym umożliwienie uczestnictwa w szkoleniach oraz innych formach doskonalenia zawodowego,
- odpowiednie kształtowanie systemu wynagrodzeń oraz premii,
- zapewnianie możliwości rozwoju i kariery w spółkach Grupy INTROL,
- wdrażanie podejścia opartego na etyce i poszanowaniu pracowników,
- branie pod uwagę informacji zwrotnej kierowanej od pracowników do pracodawcy.



Ryzyko związane z BHP

To ryzyko związane z kwestiami bezpieczeństwa w miejscu pracy. Skutkiem ziszczenia się ww. ryzyka może być wypadek przy pracy, narażenie pracowników na utratę zdrowia, straty wizerunkowe spółek Grupy INTROL, problemy kadrowe związane z potencjalnymi zwolnieniami lekarskimi spowodowanymi wypadkami przy pracy.

Zarządzanie ryzykiem BHP

- praktyczne wdrażanie polityk BHP przez poszczególne spółki Grupy INTROL,
- dbałość o właściwe warunki pracy,
- kontrola nad bezpieczeństwem miejsca pracy,
- podnoszenie kwalifikacji pracowniczych w zakresie dbałości o bezpieczeństwo pracy,
- szkolenia z zakresu BHP.

Ryzyko prawne

Dla działalności spółek Grupy INTROL potencjalnym zagrożeniem są zmieniające się przepisy prawa jak i różnica w ich interpretacji. Ewentualne zmiany w przepisach (m.in. podatkowych, budowlanych, prawa pracy, restrykcji związanych z ochroną środowiska etc.) mogą zmierzać w kierunku powodującym wystąpienie negatywnych skutków dla funkcjonowania poszczególnych spółek w Grupie. Skutkiem ziszczenia się ww. ryzyka mogą stać się sankcje finansowe nakładane przez regulatorów odpowiedzialnych za poszczególne obszary.

Zarządzanie ryzykiem prawnym

- bieżący monitoring przepisów prawnych i podatkowych,
- zatrudnianie wysoko wykwalifikowanej kadry specjalistów i systematyczne szkolenie ich z ww. zakresów,
- wdrażanie wymaganych regulacji wewnętrznych, ułatwiających funkcjonowanie w bieżących realiach prawnych.

PODPISY OSÓB REPREZENTUJĄCYCH SPÓŁKĘ	
JÓZEF BODZIONY – PREZES ZARZĄDU	
DARIUSZ BIGAJ – WICEPREZES ZARZĄDU	

Katowice, 27 kwietnia 2018 r.