



# O firmie

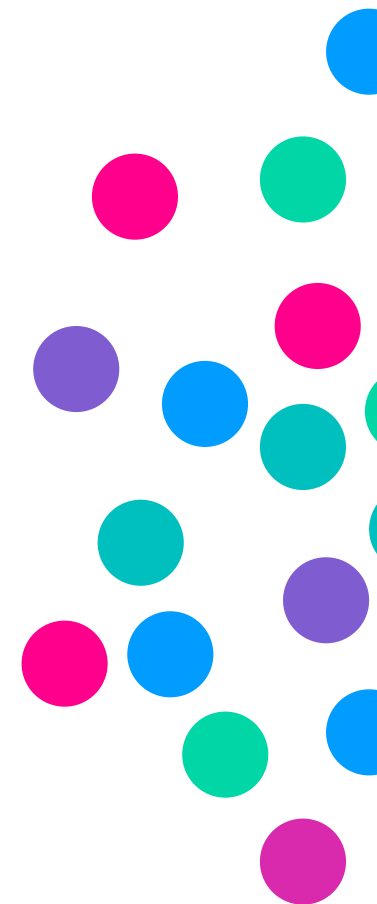


- Jeden z największych operatorów telekomunikacyjnych w Polsce
- Aktywny konsolidator polskiego rynku telekomunikacyjnego (nabycia Tele2 Polska, Telefonía Dialog, Crowley Data Poland, TK Telekom)
- ~2,0 mln usług na koniec 2017 r.
- Przychody 1,442 mld za 2017 r.
- Działający w obszarach B2B oraz B2C
- 20 tys. kilometrów szkieletowej sieci światłowodowej łącznie
- 59% usług świadczonych w oparciu o własną sieć

## STRUKTURA GRUPY KAPITAŁOWEJ

(na dzień 31.12.2017)

Nazwa jednostki	Charakterystyka powiązania kapitałowego (% własności)	Metoda konsolidacji
Netia S.A.	Dominująca	Nie dotyczy
Telefonia DIALOG Sp. z o.o.	Zależna (100%)	Pełna
Petrotel Sp. z o.o.	Zależna (100%)	Pełna
Internetia Sp. z o.o.	Zależna (100%)	Pełna
Netia 2 Sp. z o.o.	Zależna (100%)	Pełna
TK Telekom Sp. z o.o.	Zależna (100%)	Pełna



# Company overview



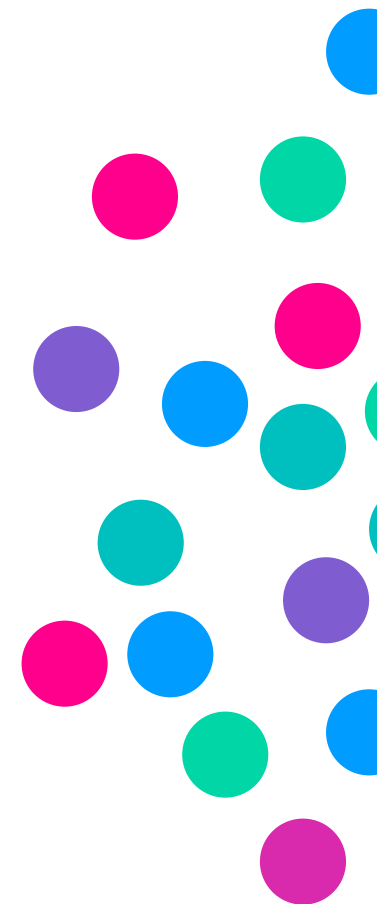
## KEY HIGHLIGHT

- One of the largest operators in Poland
- An active market consolidator (an acquirer of Tele2 Polska, Telefonía Dialog, Crowley Data Poland, TK Telekom)
- 2.0m services in total at the end of 2017
- 1,442m revenue for FY 2017
- Active in B2B and B2C segments
- 20k km of backbone FO infrastructure
- 59% services based on own infrastructure

## CAPITAL GROUP STRUCTURE

(December 31, 2017)

Name of entity	Capital relations (% of ownership)	Method of consolidation
Netia S.A.	Parent	n.a.
Telefonia DIALOG Sp. z o.o.	Subsidiary (100%)	Full
Petrotel Sp. z o.o.	Subsidiary (100%)	Full
Internetia Sp. z o.o.	Subsidiary (100%)	Full
Netia 2 Sp. z o.o.	Subsidiary (100%)	Full
TK Telekom Sp. z o.o.	Subsidiary (100%)	Full



# Historyczne dane finansowe



	2017	2016	2015	2014	2013	2012
Przychody (mln PLN)	1 442	1 522	1 572	1 674	1 876	2 121
Skorygowana EBITDA (mln PLN)	396	447	459	493	551	591
Marża skorygowana EBITDA (%)	27%	29%	29%	30%	29%	28%
EBITDA (mln PLN)	383	426	449	581	533	462
EBIT (mln PLN)	72	25	28	157	93	(21)
Nakłady inwestycyjne (mln PLN)	281	234	225	232	280	279
Liczba klientów usług szerokopasmowych (w tys.)	640	697	756	790	849	875
Liczba klientów usług głosowych (w tys.)	1 014	1 140	1 253	1 332	1 489	1 635
Liczba usług (w tys.)	1 987	2 130	2 254	2 305	2 526	2 688

# Historical financial data



	2017	2016	2015	2014	2013	2012
Revenue (PLNm)	1 442	1 522	1 572	1 674	1 876	2 121
Adjusted EBITDA (PLNm)	396	447	459	493	551	591
Adjusted EBITDA (%)	27%	29%	29%	30%	29%	28%
EBITDA (PLNm)	383	426	449	581	533	462
EBIT (PLNm)	72	25	28	157	93	(21)
Capital investment (PLNm)	281	234	225	232	280	279
Broadband services (k)	640	697	756	790	849	875
Voice services (k)	1 014	1 140	1 253	1 332	1 489	1 635
Total services (k)	1 987	2 130	2 254	2 305	2 526	2 688

# Akcjonariat (na dzień 31.12.2017)



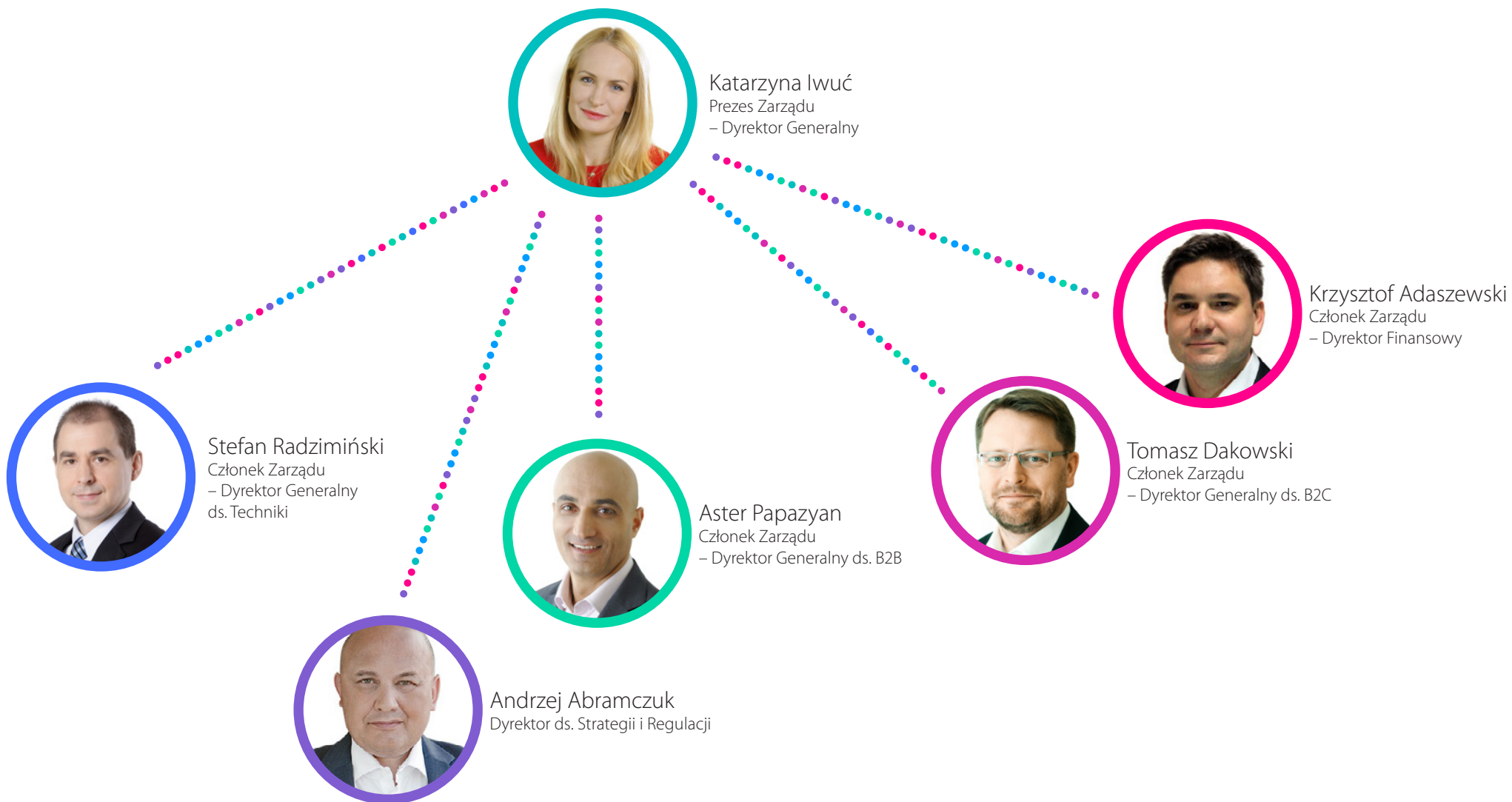
	Liczba akcji	Procent kapitału	Procent głosów
Cyfrowy Polsat S.A.	110 702 441	31,76%	31,76%
FIP 11 Fundusz Inwestycyjny Zamknięty Aktywów Niepublicznych	41 067 530	11,78%	11,78%
The SISU Capital Master Fund Limited	35 427 077	10,16%	10,16%
PZU OFE „Złota Jesień”	34 908 344	10,01%	10,01%
Nationale – Nederlanden OFE	33 273 518	9,55%	9,55%
Aviva OFE	20 243 646	5,81%	5,81%
Akcje w obrocie publicznym i należące do innych Akcjonariuszy	72 941 705	20,93%	20,93%
Kapitał zakładowy	348 564 261	100%	100%

# Shareholders (December 31, 2017)



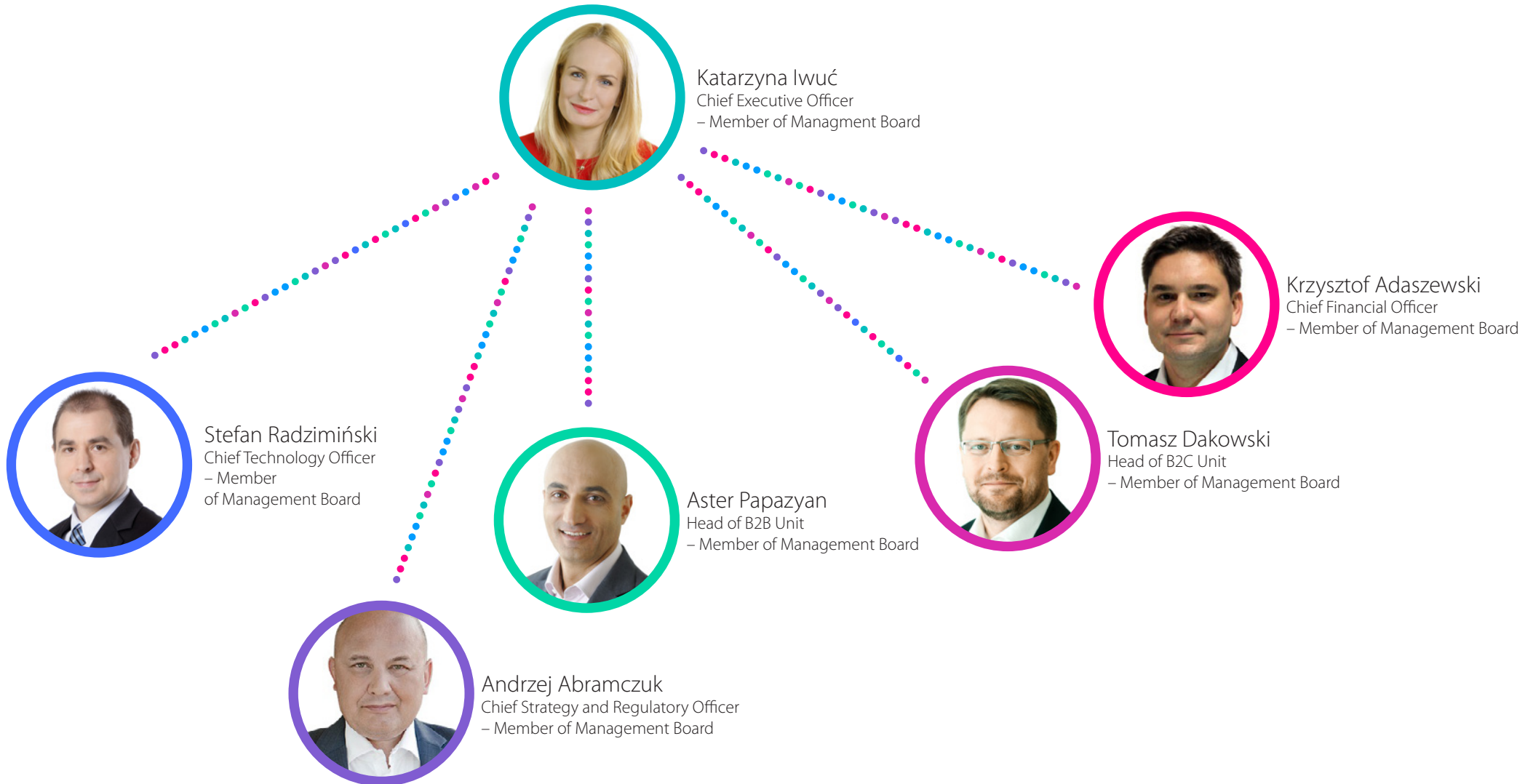
	Number of shares	% Capital	% Votes
Cyfrowy Polsat S.A.	110 702 441	31,76%	31,76%
FIP 11 Fundusz Inwestycyjny Zamknięty Aktywów Niepublicznych	41 067 530	11,78%	11,78%
The SISU Capital Master Fund Limited	35 427 077	10,16%	10,16%
PZU OFE „Złota Jesień”	34 908 344	10,01%	10,01%
Nationale – Nederlanden OFE	33 273 518	9,55%	9,55%
Aviva OFE	20 243 646	5,81%	5,81%
Shares publicly traded and owned by others shareholders	72 941 705	20,93%	20,93%
Share capital	348 564 261	100%	100%

# Zarząd (na 31.12.2017)





# Management (December 31, 2017)



# Projekt „Sieć XXI wieku”



## ZAKRES PROJEKTU

- Modernizacja 1,66 mln HP do standardu FTTH/FTTB
- Przejście z technologii miedzianej na światłowód
- Priorytetyzacja / fazowanie modernizowanych obszarów zgodnie z ich z potencjałem biznesowym

## GŁÓWNE KORZYŚCI

- ~ 100% własnej infrastruktury dostępowej oferuje przepływność 100Mps+
- Stworzenie oraz utrzymanie konkurencyjnej pozycji na trudnym stacjonarnym rynku telekomunikacyjnym
- Znaczące zwiększenie potencjału i wartości spółki

## STATUS PROJEKTU

- Zakończone przetargi dotyczące urządzeń, projektowania sieci oraz prac budowlanych
- Modernizacja HP zgodnie z harmonogramem i założeniami finansowymi
- Pozytywne rezultaty testów rozwiązania GPON



Sieć światłowodowa Netii

# Project “Network of XXI Century”



## PROJECT SCOPE

- Modernization of 1.66m HP to FTTH/FTTB standard
- Transition from copper to fiber technology
- Prioritization / phasing of modernized areas in accordance with their business potential

## BENEFITS

- ~ 100% of own access infrastructure offers bandwidth 100Mps+
- Creation and maintaining a competitive position on the challenging fixed telco market
- Significant increase of the operational potential and the value of the Company

## PROJECT STATUS

- Tenders for equipment, network design and construction work completed
- Ongoing modernization in line with accepted project schedule and financial plans
- Positive GPON access technology tests results

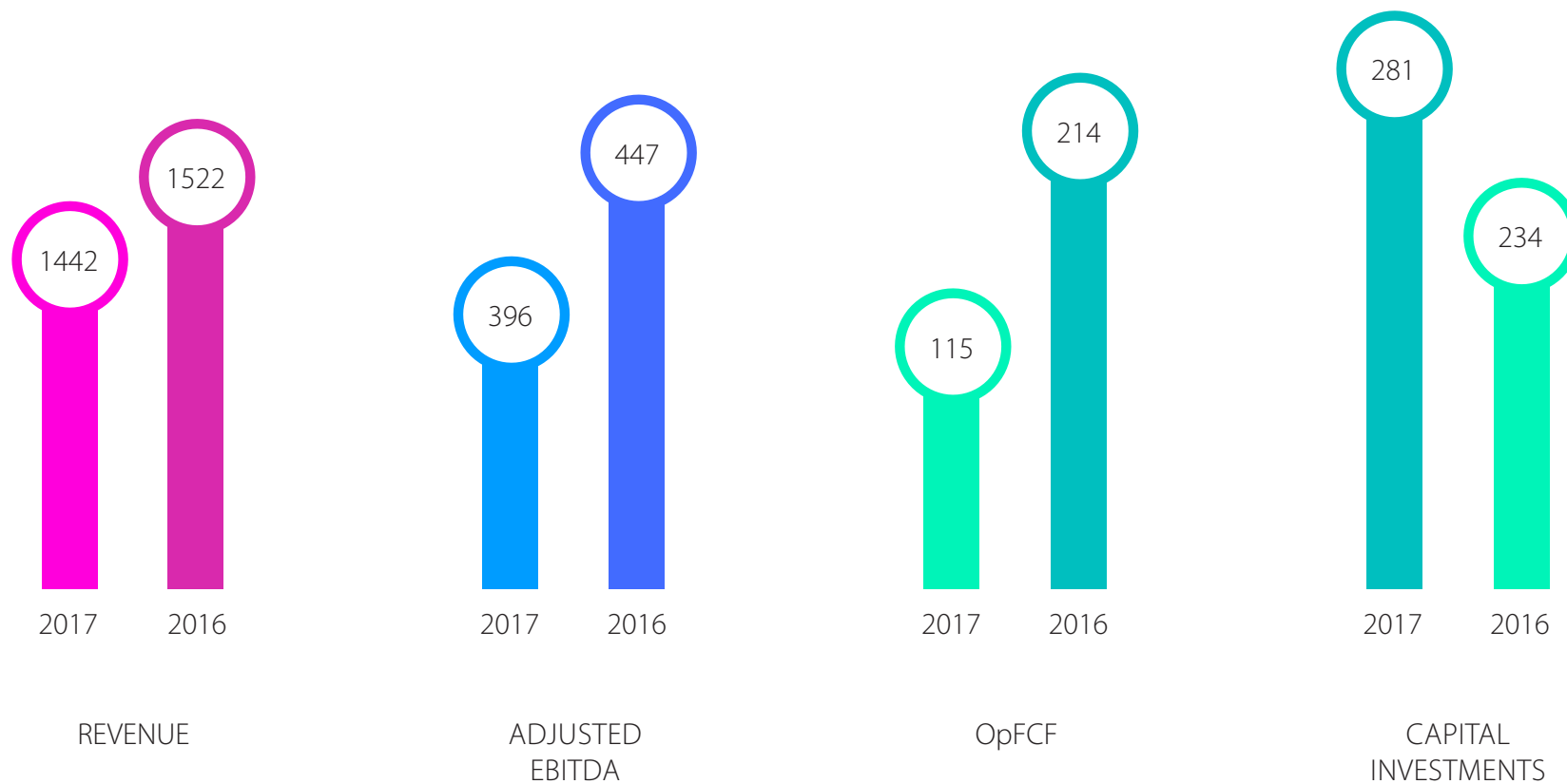


Fiber optic access network

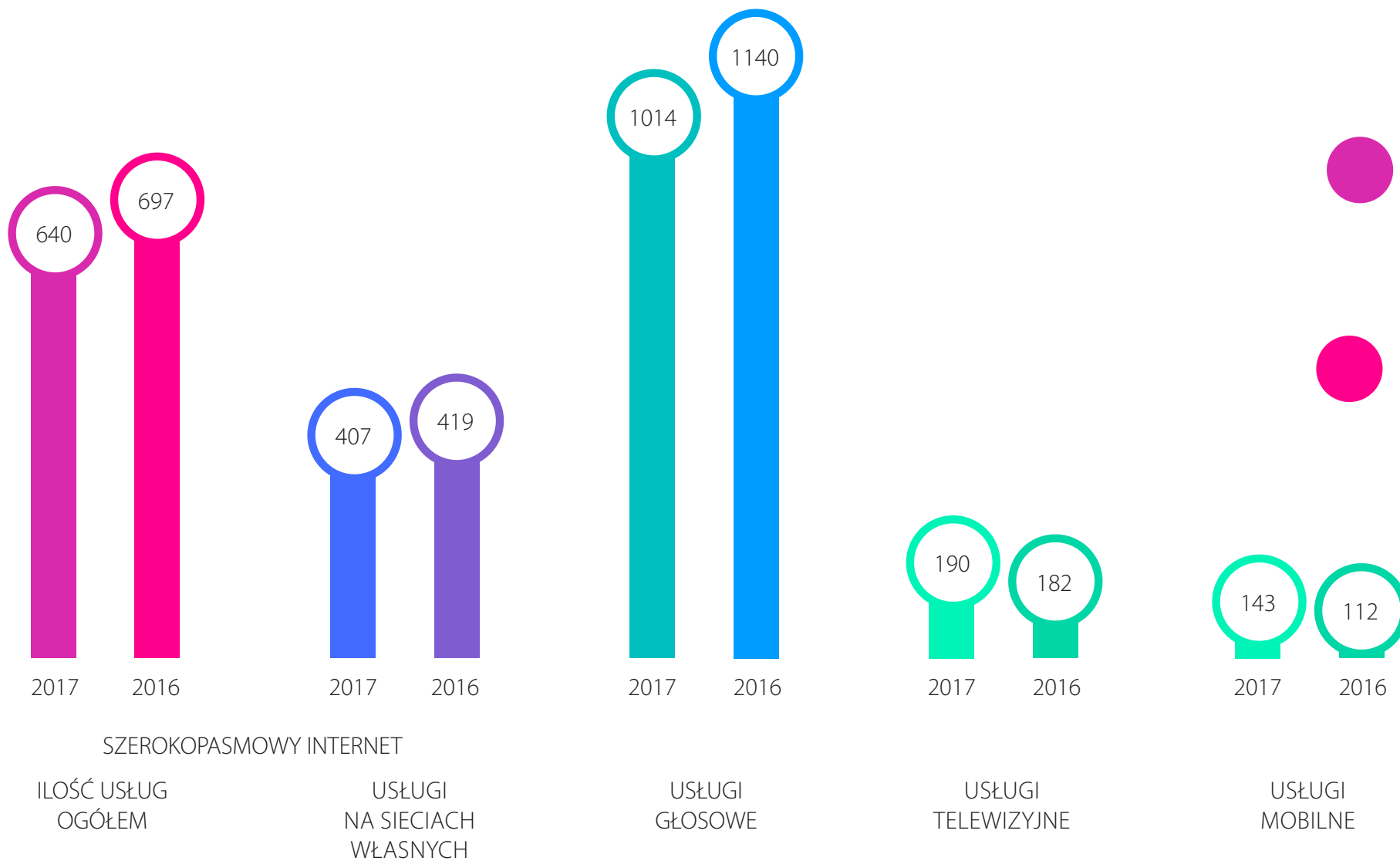
# Główne dane finansowe (PLN mln)



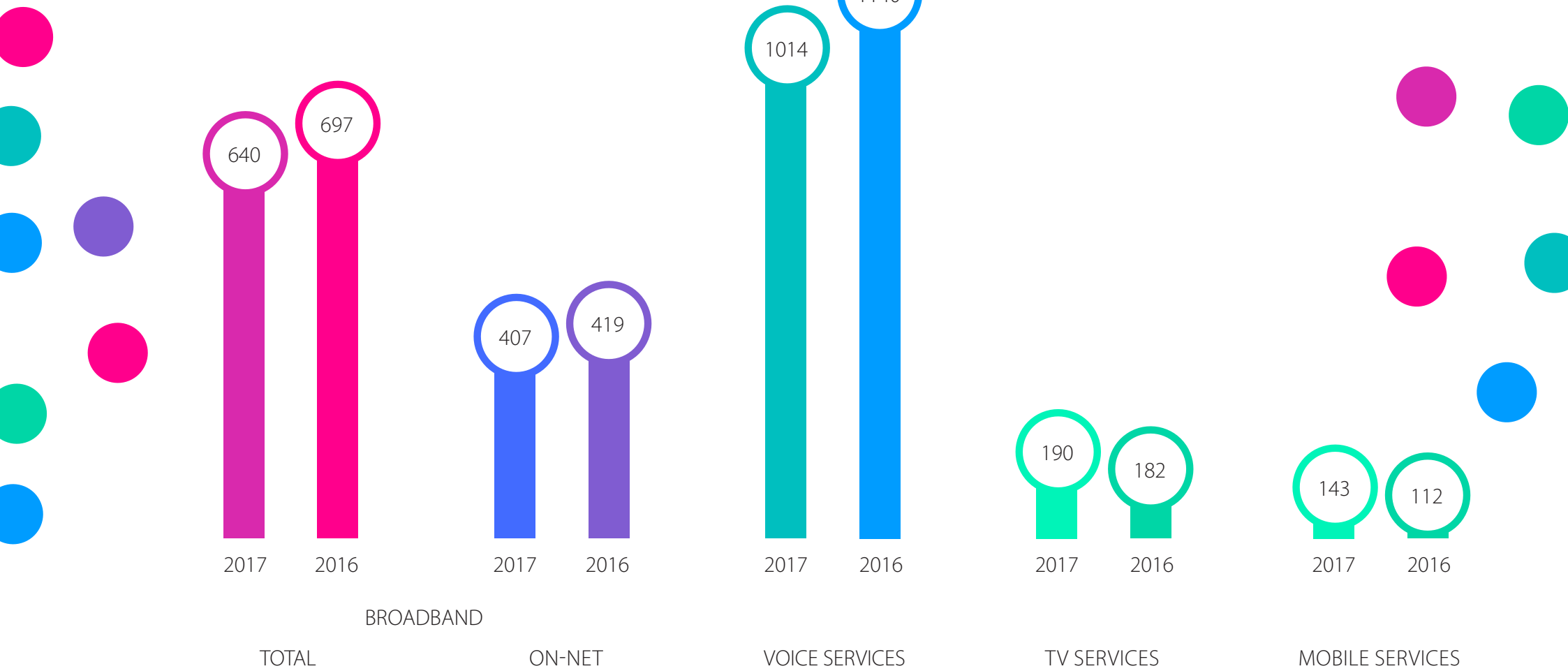
# Key financial figures (PLNm)



# Usługi w podziale na główne kategorie (w tys. szt.)



# RGUs by categories (k)



# Poziom ARPU dla głównych kategorii usług



	2017				2016			
	IV kw.	III kw.	II kw.	I kw.	IV kw.	III kw.	II kw.	I kw.
ARPU – Szerokopasmowy dostęp do internetu (PLN)	56	56	56	56	56	56	57	57
ARPU – Usługi telewizyjne (PLN)	44	43	42	41	40	40	40	39
ARPU – Usługi głosowe (PLN)	31	31	31	32	32	32	33	34



# ARPU by product

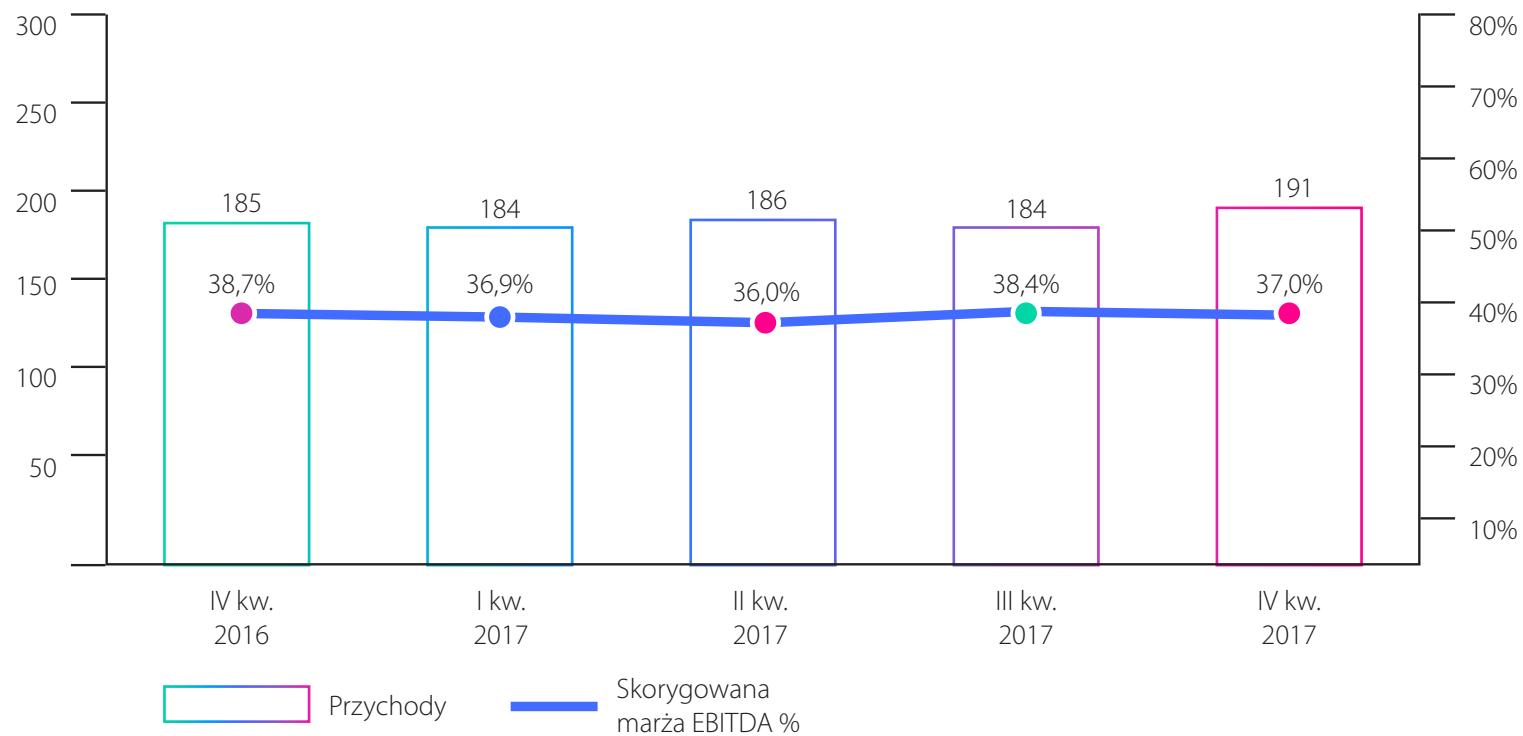


	2017				2016			
	IV kw.	III kw.	II kw.	I kw.	IV kw.	III kw.	II kw.	I kw.
Monthly Broadband ARPU (PLN)	56	56	56	56	56	56	57	57
Monthly TV ARPU blended (PLN)	44	43	42	41	40	40	40	39
Monthly Voice ARPU blended (PLN)	31	31	31	32	32	32	33	34

# Wyniki Grupy w Segmentach operacyjnych

## B2B\*

PLN mln

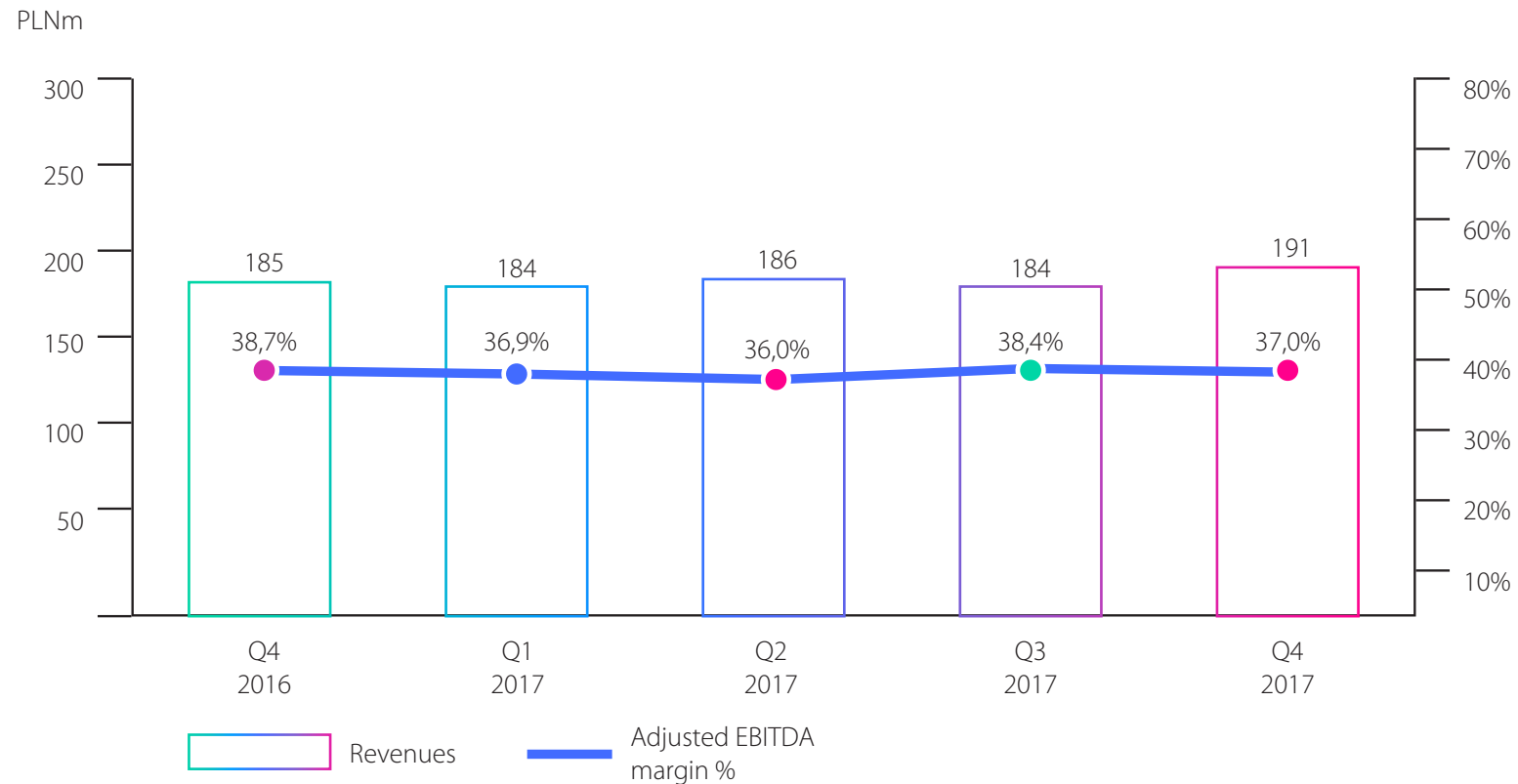


- **Przychody** wyniosły PLN 191 mln w IV kw. 2017 r. (+4% k-d-k oraz +3% r-d-r) i PLN 744 mln za cały 2017 r. (0% r-d-r)
- **Skorygowany zysk EBITDA** wyniósł PLN 276 mln za cały 2017 r. przy marży 37,1%

\* Segment B2B zawiera podsegmenty Klientów biznesowych, hurtowych oraz TK Telekom

# Group's financial results in operational Segments

## B2B\*



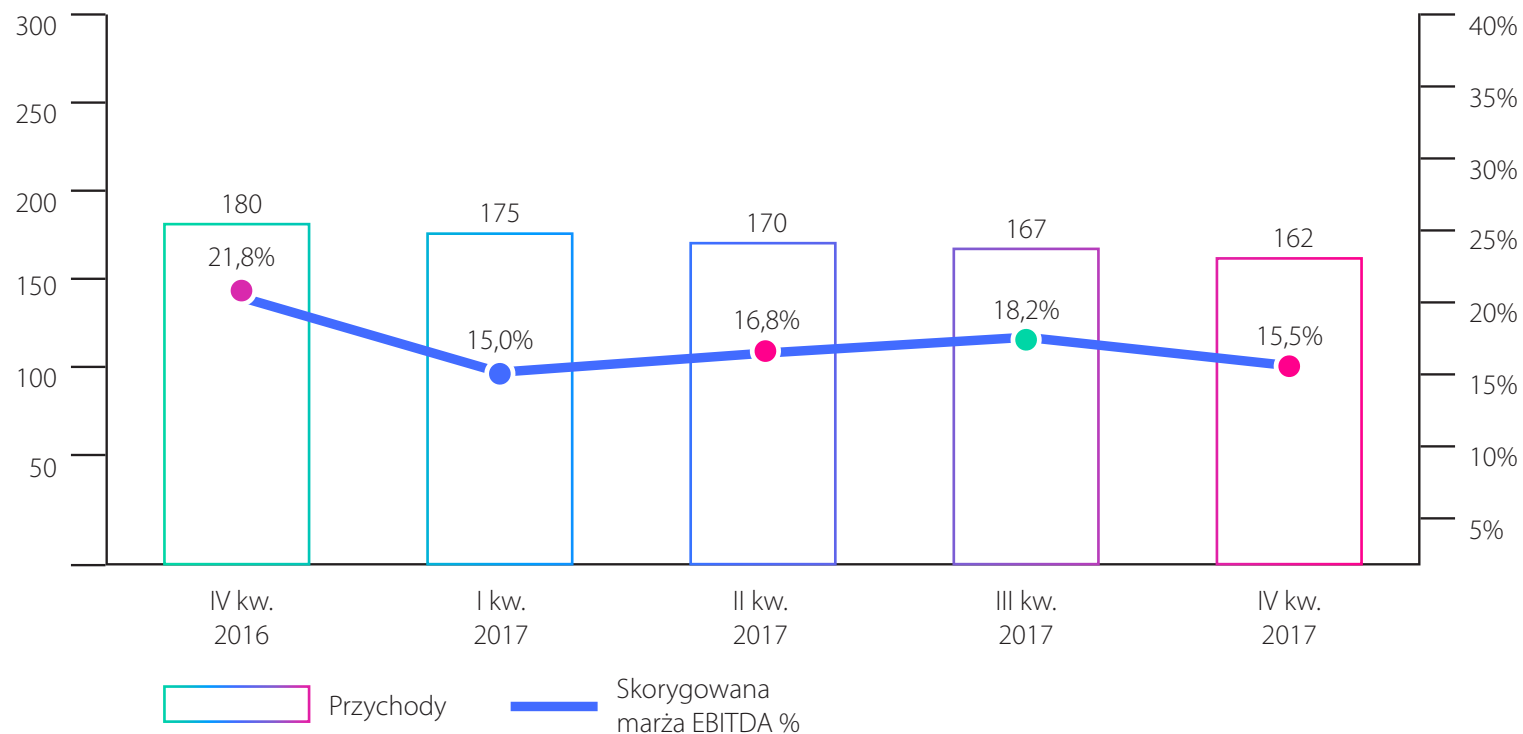
- **Revenue** was PLN 191m in Q4 2017 (+4% q-o-q and +3% y-o-y) and PLN 744m for FY 2017 (0% y-o-y)
- **Adjusted EBITDA** was PLN 276m for FY 2017 with a margin of 37.1%

\* Includes business, carrier sub-segments and TK Telekom

# Wyniki Grupy w Segmentach operacyjnych

## B2C\*

PLN mln

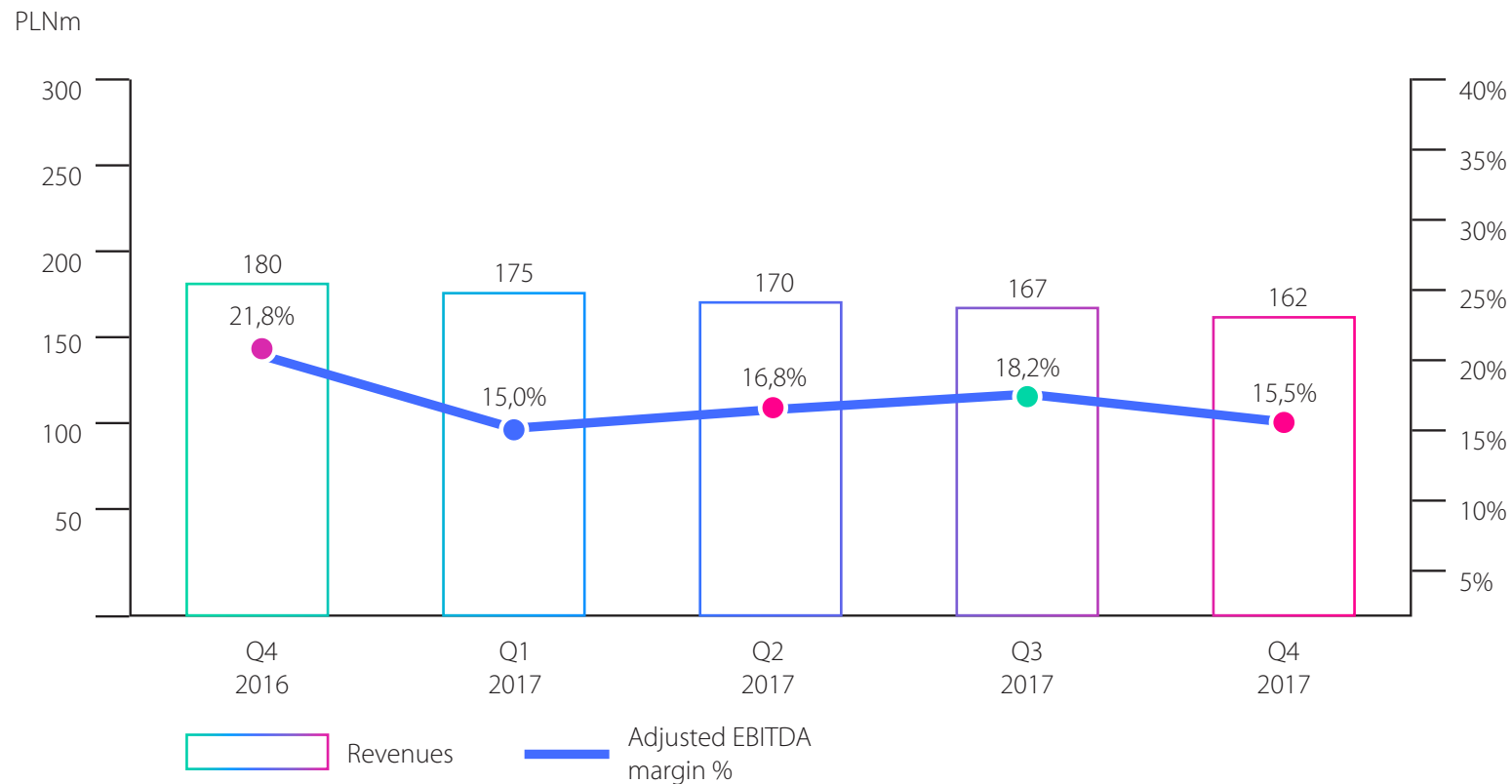


- **Przychody** wyniosły PLN 162 mln w IV kw. 2017 r. (-3% k-d-k oraz -10% r-d-r) i PLN 675 mln za cały 2017 r. (-10% r-d-r)
- **Ilość usług:** 1.499 tys. (-2% k-d-k, -7% r-d-r)
- **Skorygowany zysk EBITDA** wyniósł PLN 110 mln za cały 2017 r. przy marży 16,4%

\* Segment B2C zawiera segmenty Klientów Indywidualnych oraz SOHO

# Group's financial results in operational Segments

## B2C\*

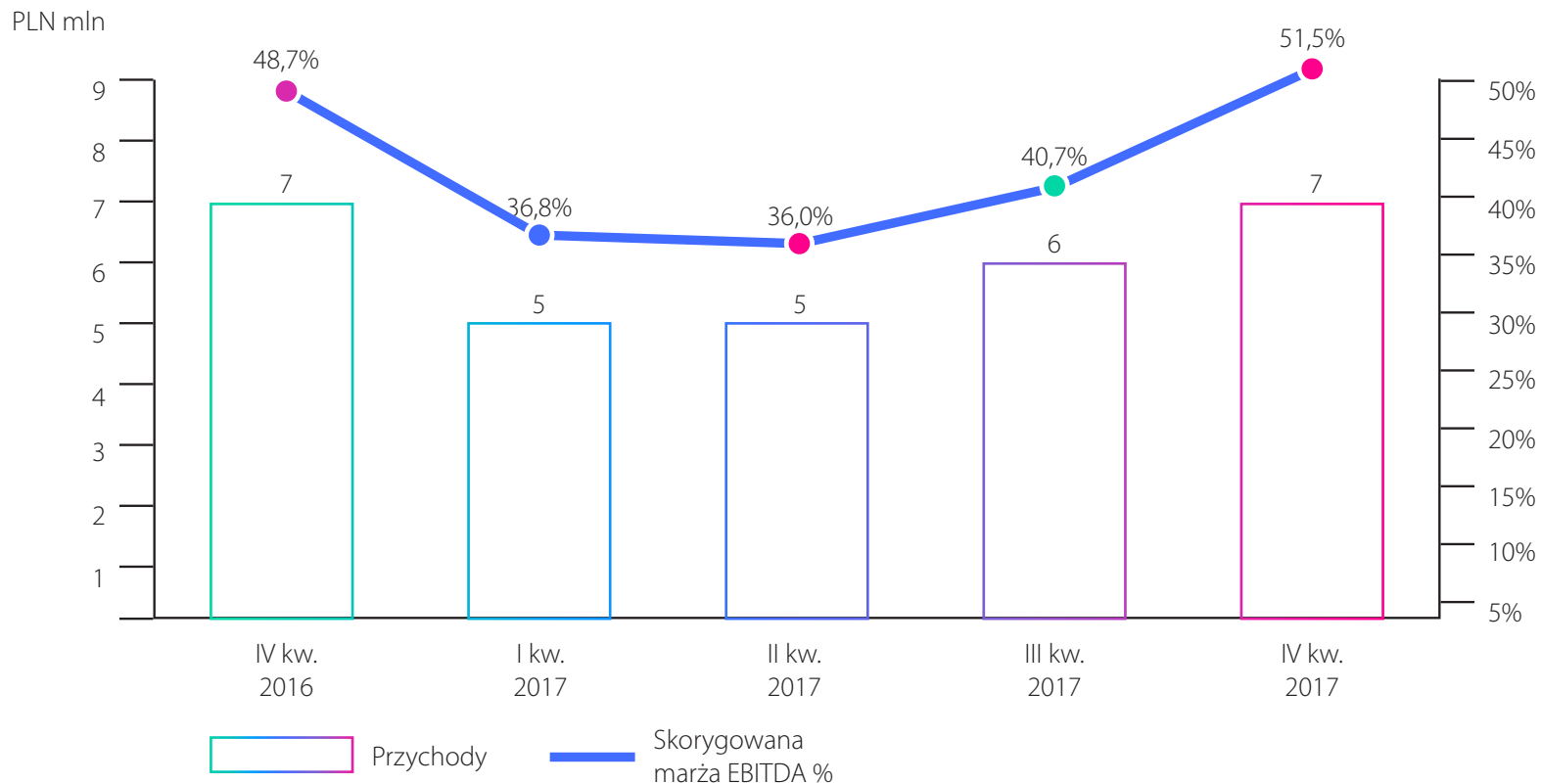


- **Revenue** was PLN 162m in Q4 2017 (-3% q-o-q and -10% y-o-y) and PLN 675m for FY 2017 (-10% y-o-y)
- **RGUs** at 1,499k (-2% q-o-q and -7% y-o-y)
- **Adjusted EBITDA** was PLN 110m for FY 2017 with a margin of 16,4%

\* B2C comprises Residential and SOHO customers sub-segments

# Wyniki Grupy w Segmentach operacyjnych

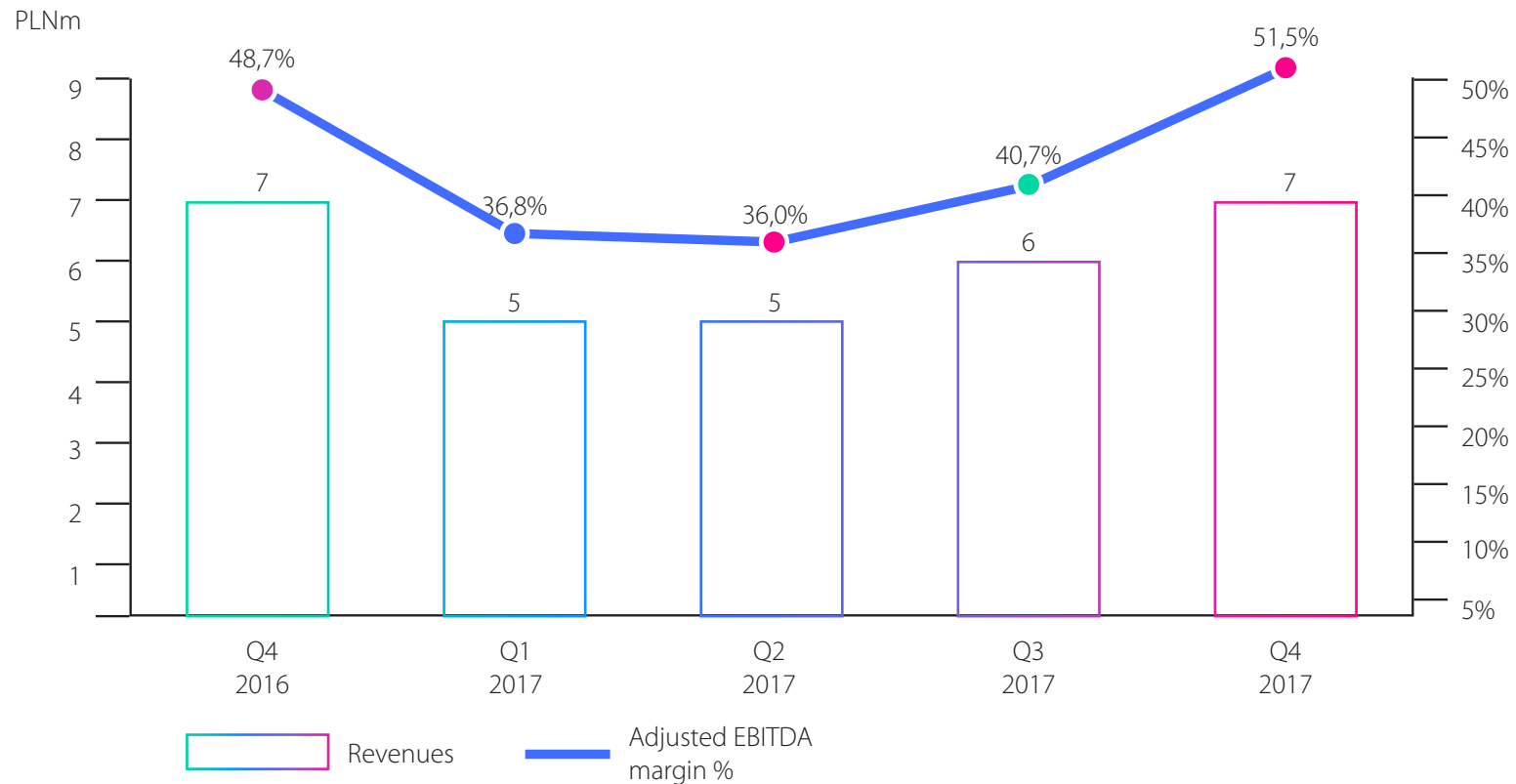
## Spółka Petrotel



- **Przychody** wyniosły PLN 7 mln w IV kw. 2017 r. (+30% k-d-k oraz +2% r-d-r) i PLN 23 mln za cały 2017 r. (-7% r-d-r)
- **Skorygowany zysk EBITDA** wyniósł PLN 10 mln za cały 2017 r. przy marży 42,1%

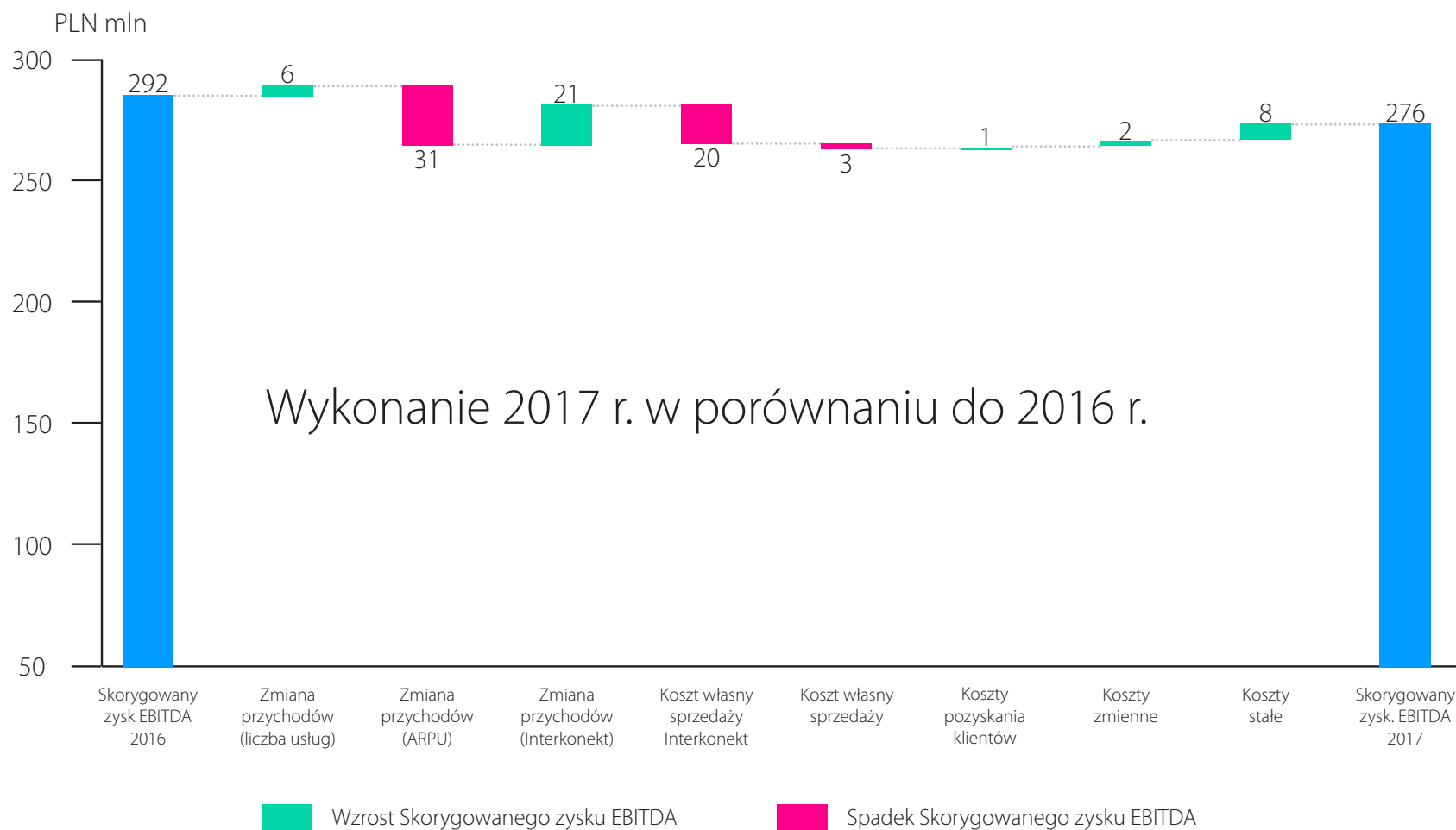
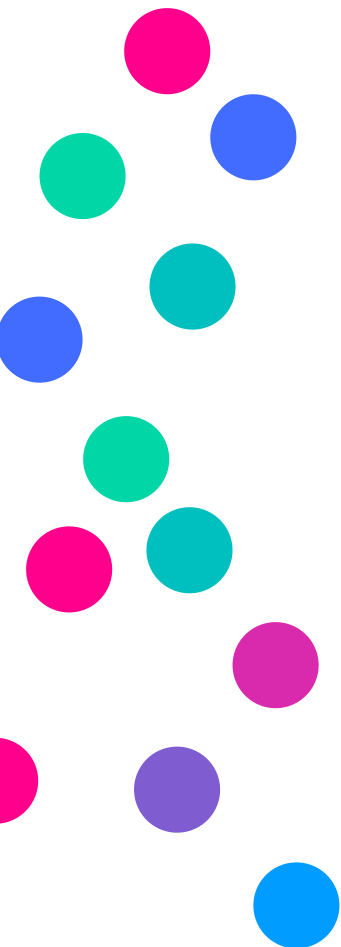
# Group`s financial results in operational Segments

## Petrotel



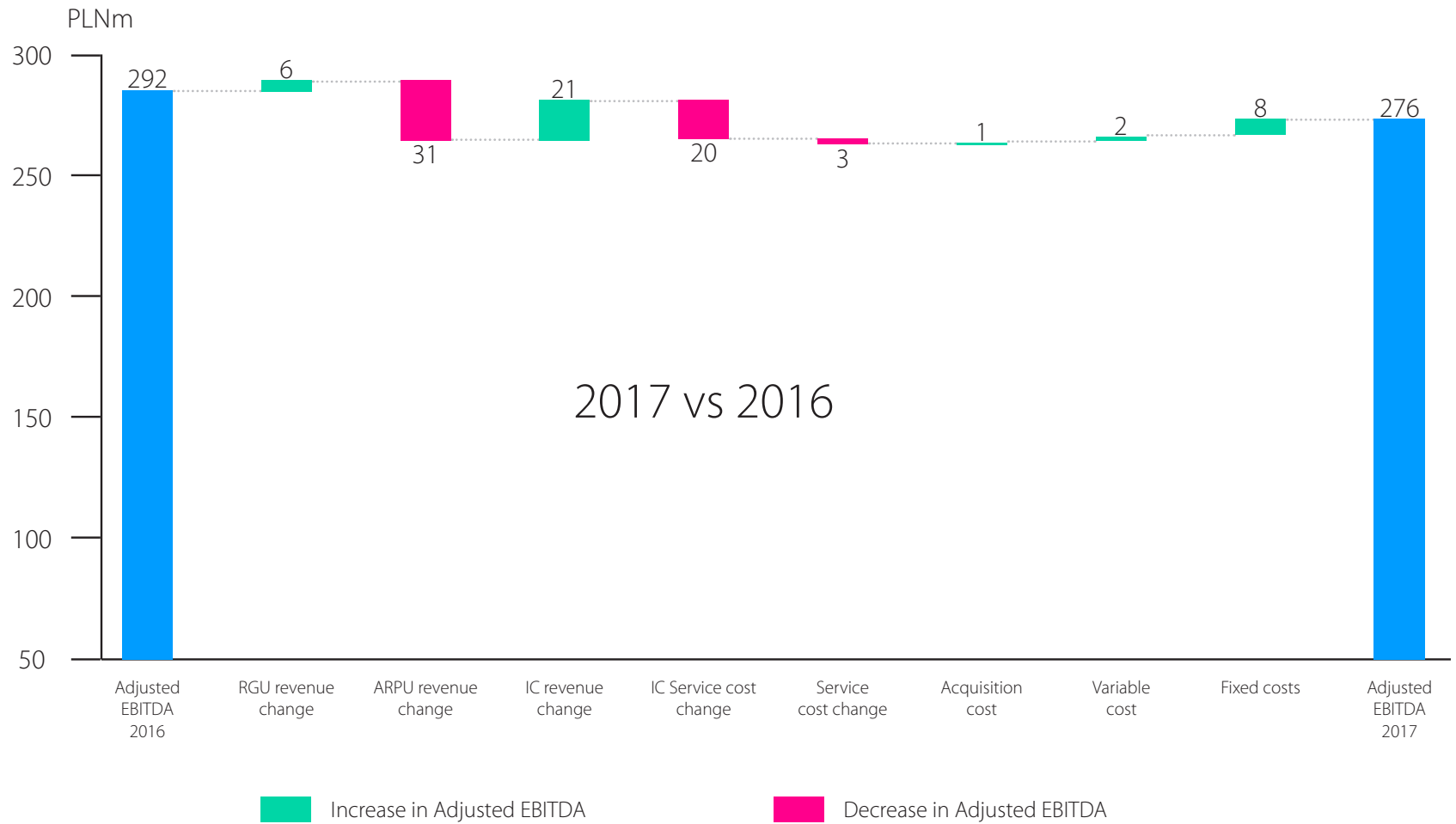
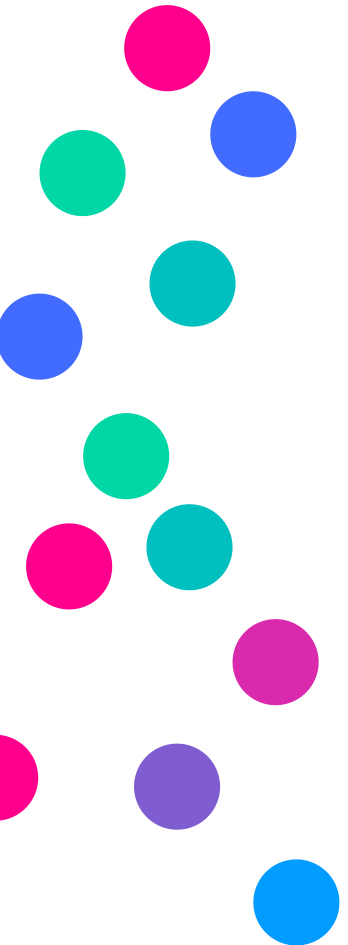
- **Revenue** was PLN 7m in Q4 2017 (+30% q-o-q and +2% y-o-y) and PLN 23m for FY 2017 (-7% y-o-y)
- **Adjusted EBITDA** was PLN 10m for FY 2017 with a margin of 42.1%

# Dane finansowe B2B | Ewolucja Skorygowanego zysku EBITDA za 2017 r.

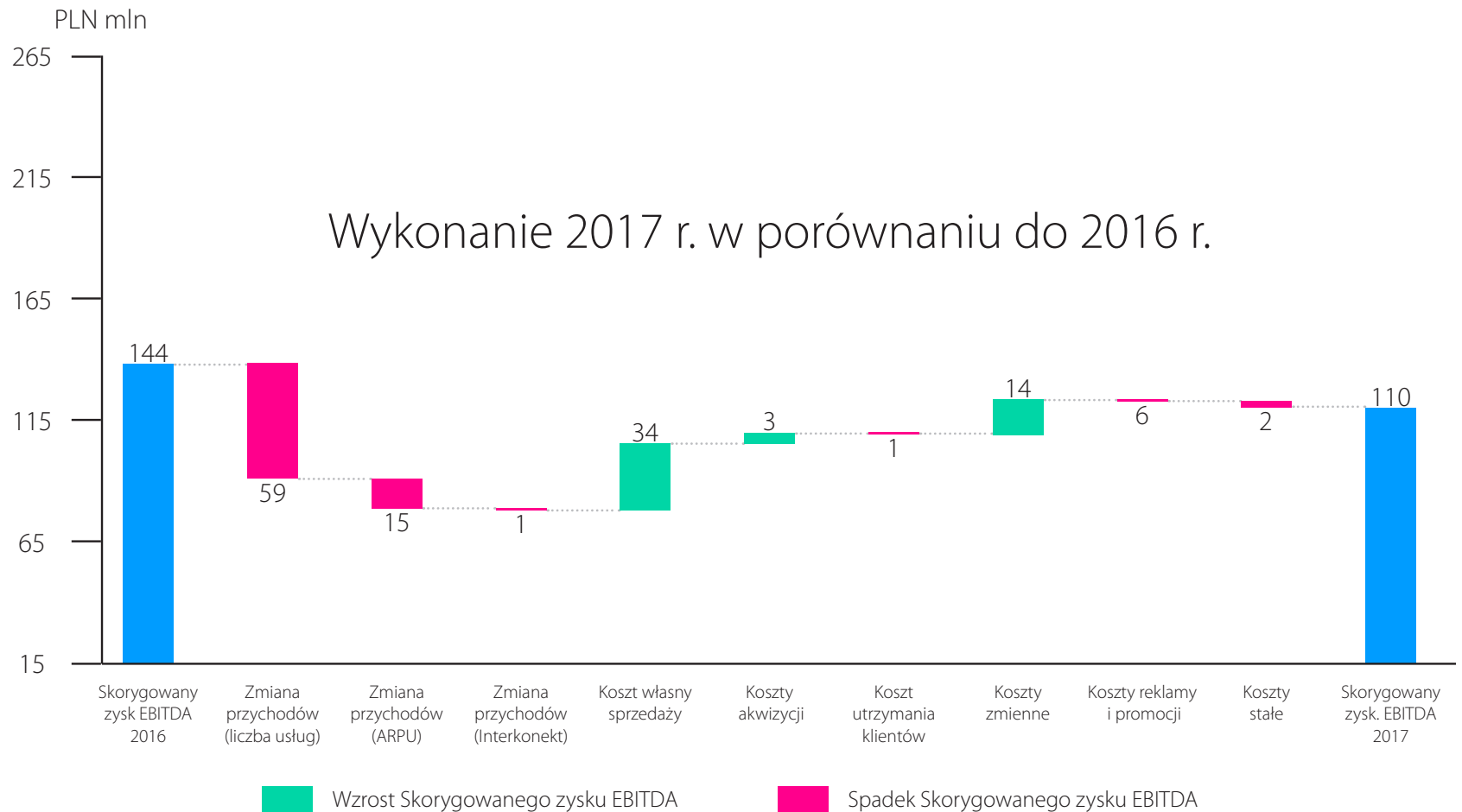




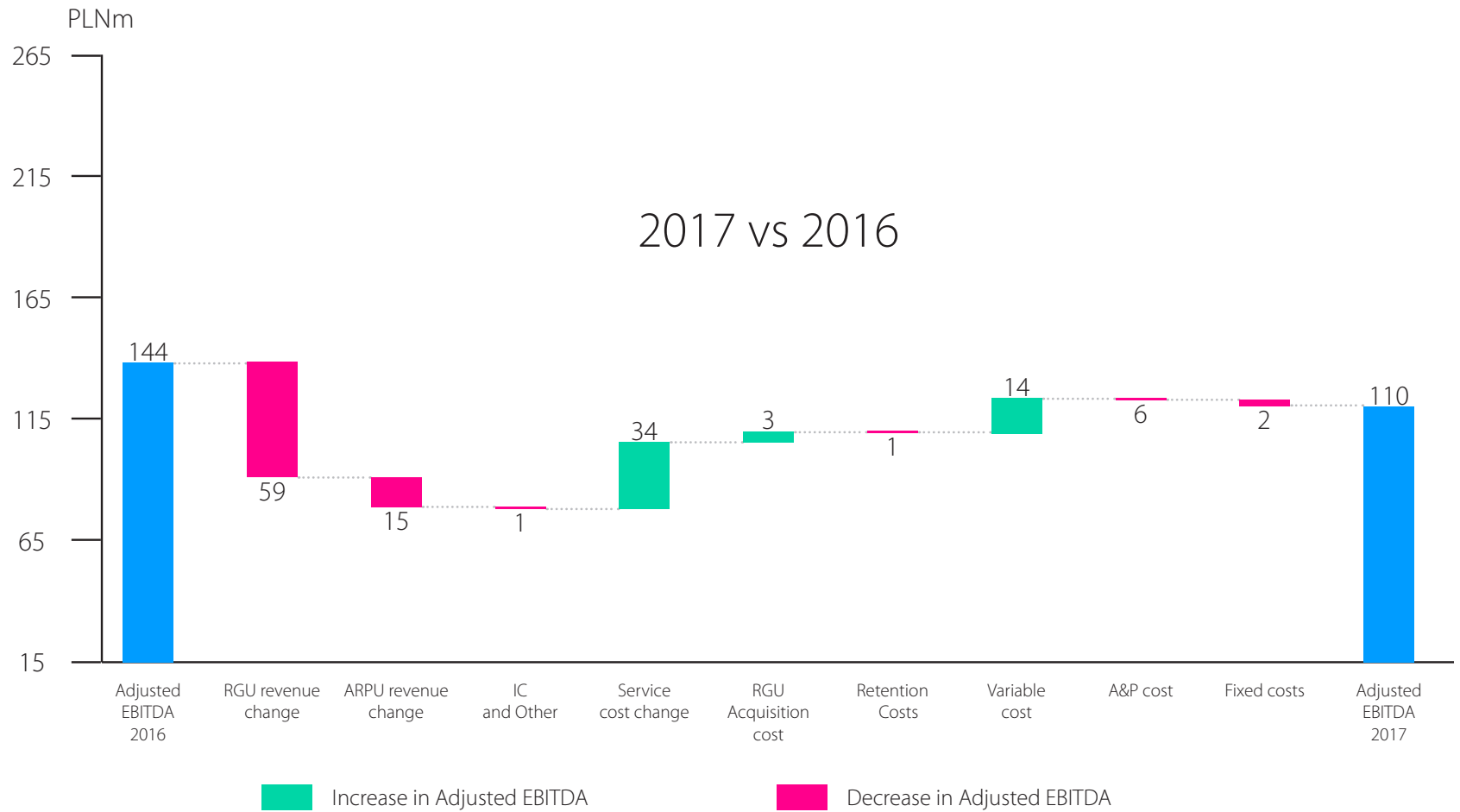
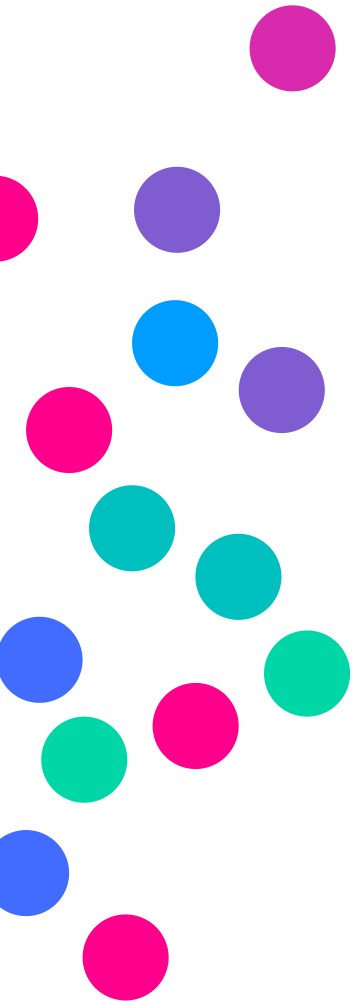
# B2B financial performance | Adjusted B2B EBITDA bridge for FY 2017



# Dane finansowe B2C | Ewolucja Skorygowanego zysku EBITDA za 2017 r.



# B2C financial performance | Adjusted B2C EBITDA bridge for FY 2017



# Skonsolidowane sprawozdanie z sytuacji finansowej Grupy Netia

AKTYWA		31 grudnia 2017 r. (PLN)	31 grudnia 2016 r. (PLN)
Aktywa trwałe	Rzeczowe aktywa trwałe	1 691 108	1 723 204
	Wartości niematerialne	358 181	364 772
	Nieruchomości inwestycyjne	25 194	25 660
	Aktywa z tytułu odroczonego podatku dochodowego	63 525	89 189
	Aktywa finansowe dostępne do sprzedaży	116	116
	Rozliczenia międzyokresowe	22 196	23 257
	Pozostałe należności długoterminowe	—	30
	<b>Aktywa trwałe razem</b>	<b>2 160 320</b>	<b>2 226 228</b>
Aktywa obrotowe	Zapasy	2 951	2 134
	Należności handlowe i pozostałe należności	186 765	166 918
	Należności z tytułu podatku dochodowego od osób prawnych	2 194	4 070
	Rozliczenia międzyokresowe	19 255	21 553
	Pochodne instrumenty finansowe	—	1 782
	Środki pieniężne o ograniczonej możliwości dysponowania	22	22
	Środki pieniężne i depozyty krótkoterminowe	29 127	27 621
<b>Aktywa obrotowe razem</b>	<b>240 314</b>	<b>224 100</b>	
<b>Aktywa razem</b>	<b>2 400 634</b>	<b>2 450 328</b>	

# Consolidated statement of financial position

ASSETS		December 31, 2017 (PLN)	December 31, 2016 (PLN)
Non-current assets	Property, plant and equipment	1 691 108	1 723 204
	Intangible assets	358 181	364 772
	Investment property	25 194	25 660
	Deferred income tax assets	63 525	89 189
	Available for sale financial assets	116	116
	Prepaid expenses and accrued income	22 196	23 257
	Other long term receivables	-	30
<b>Total non-current assets</b>		<b>2 160 320</b>	<b>2 226 228</b>
Current assets	Inventories	2 951	2 134
	Trade and other receivables	186 765	166 918
	Current income tax receivables	2 194	4 070
	Prepaid expenses and accrued income	19 255	21 553
	Derivative financial instruments	-	1 782
	Restricted cash	22	22
	Cash and short term deposits	29 127	27 621
<b>Total current assets</b>		<b>240 314</b>	<b>224 100</b>
<b>Total assets</b>		<b>2 400 634</b>	<b>2 450 328</b>

# Skonsolidowane sprawozdanie z sytuacji finansowej Grupy Netia

KAPITAŁ I ZOBOWIĄZANIA		31 grudnia 2017 r. (PLN)	31 grudnia 2016 r. (PLN)	
Kapitał własny	Kapitał zakładowy	348 564	348 363	
	Akcje własne	(60 445)	(37 195)	
	Kapitał zapasowy	1 451 637	1 562 842	
	Niepodzielony wynik finansowy	(4 892)	(24 713)	
	Inne składniki kapitału własnego	43 479	46 690	
	<b>Kapitał własny razem</b>	<b>1 778 343</b>	<b>1 895 987</b>	
Zobowiązania	długoterminowe	Kredyty i pożyczki	149 888	134 139
		Rezerwy na zobowiązania	13 113	13 572
		Rezerwa z tytułu odroczonego podatku dochodowego	2 058	2 017
		Rozliczenia międzyokresowe przychodów	22 812	24 048
		Pozostałe zobowiązania długoterminowe	2 457	4 935
		<b>Zobowiązania długoterminowe razem</b>	<b>190 328</b>	<b>178 711</b>
	krótkoterminowe	Zobowiązania handlowe i pozostałe zobowiązania	211 918	219 635
		Pochodne instrumenty finansowe	1 671	69
		Kredyty i pożyczki	162 571	97 659
		Zobowiązania z tytułu podatku dochodowego od osób prawnych	713	400
		Rezerwy na zobowiązania	27 259	27 522
		Rozliczenia międzyokresowe przychodów	27 831	30 345
		<b>Zobowiązania krótkoterminowe razem</b>	<b>431 963</b>	<b>375 630</b>
		<b>Zobowiązania razem</b>	<b>622 291</b>	<b>554 341</b>
<b>Kapitał własny i zobowiązania razem</b>		<b>2 400 634</b>	<b>2 450 328</b>	

# Consolidated statement of financial position

EQUITY and LIABILITIES		December 31, 2017 (PLN)	December 31, 2016 (PLN)	
Equity	Share capital	348 564	348 363	
	Treasury shares	(60 445)	(37 195)	
	Supplementary capital	1 451 637	1 562 842	
	Retained earnings	(4 892)	(24 713)	
	Other components of equity	43 479	46 690	
	<b>Total equity</b>	<b>1 778 343</b>	<b>1 895 987</b>	
Liabilities	Non-current liabilities	Borrowings	149 888	134 139
		Provisions	13 113	13 572
		Deferred income tax liability	2 058	2 017
		Deferred income	22 812	24 048
		Other long term liabilities	2 457	4 935
		<b>Total non-current liabilities</b>	<b>190 328</b>	<b>178 711</b>
	Current liabilities	Trade and other payables	211 918	219 635
		Derivative financial instruments	1 671	69
		Borrowings	162 571	97 659
		Current income tax liabilities	713	400
		Provisions	27 259	27 522
		Deferred income	27 831	30 345
<b>Total current liabilities</b>	<b>431 963</b>	<b>375 630</b>		
<b>Total liabilities</b>	<b>622 291</b>	<b>554 341</b>		
<b>Total equity and liabilities</b>		<b>2 400 634</b>	<b>2 450 328</b>	

# Skonsolidowany rachunek zysków i strat

SKONSOLIDOWANY RACHUNEK ZYSKÓW I STRAT	31 grudnia 2017 r. (PLN)	31 grudnia 2016 r. (PLN)
<b>Przychody ze sprzedaży</b>	<b>1 442 485</b>	<b>1 521 971</b>
Koszt własny sprzedaży	(975 076)	(1 073 123)
<b>Zysk na sprzedaży</b>	<b>467 409</b>	<b>448 848</b>
Koszty sprzedaży i dystrybucji	(275 413)	(294 480)
Koszty ogólnego zarządu	(148 203)	(149 207)
Pozostałe przychody	23 463	18 812
Pozostałe koszty	(583)	(1 152)
Pozostałe zyski / (straty) netto	5 229	2 414
<b>Zysk operacyjny</b>	<b>71 902</b>	<b>25 235</b>
Przychody finansowe	166	1 340
Koszty finansowe	(7 665)	(8 658)
<b>Zysk przed opodatkowaniem</b>	<b>64 403</b>	<b>17 917</b>
Podatek dochodowy	(28 904)	14 749
<b>Zysk netto</b>	<b>35 499</b>	<b>32 666</b>
<b>Zysk na jedną akcję zwykłą przypadający na akcjonariuszy Netii (wyrażone w zł na jedną akcję)</b>		
- podstawowy	0,11	0,09
- rozwodniony	0,11	0,09



# Consolidated income statement

CONSOLIDATED INCOME STATEMENT	December 31, 2017 (PLN)	December 31, 2016 (PLN)
<b>Revenue</b>	<b>1 442 485</b>	<b>1 521 971</b>
Cost of sales	(975 076)	(1 073 123)
<b>Gross profit</b>	<b>467 409</b>	<b>448 848</b>
Selling and distribution costs	(275 413)	(294 480)
General and administration costs	(148 203)	(149 207)
Other income	23 463	18 812
Other expenses	(583)	(1 152)
Other gains / (losses), net	5 229	2 414
<b>Operating profit</b>	<b>71 902</b>	<b>25 235</b>
Finance income	166	1 340
Finance costs	(7 665)	(8 658)
<b>Profit before income tax</b>	<b>64 403</b>	<b>17 917</b>
Income tax benefit / (charge)	(28 904)	14 749
<b>Profit</b>	<b>35 499</b>	<b>32 666</b>
<b>Earnings per share (expressed in PLN per share)</b>		
- basic	0,11	0,09
- diluted	0,11	0,09

# Skonsolidowane sprawozdanie z dochodów całkowitych

SKONSOLIDOWANE SPRAWOZDANIE Z CAŁKOWITYCH DOCHODÓW I STRAT	31 grudnia 2017 r. (PLN)	31 grudnia 2016 r. (PLN)
<b>Zysk netto</b>	<b>35 499</b>	<b>32 666</b>
(Straty) / zyski z tytułu instrumentów zabezpieczających przepływy pieniężne (wydatki inwestycyjne)	(2 368)	909
Podatek dochodowy odnoszący się do innych całkowitych dochodów	450	(173)
<b>Inne całkowite dochody / (straty) netto podlegające przeklasyfikowaniu do zysku / (straty) w kolejnych okresach sprawozdawczych</b>	<b>(1 918)</b>	<b>736</b>
(Straty) / zyski z przeszacowania dotyczące planu określonych świadczeń pracowniczych	(672)	1 071
Podatek dochodowy odnoszący się do zysków z przeszacowania dotyczących planu określonych świadczeń pracowniczych	123	(145)
<b>Inne całkowite dochody / (straty) netto nie podlegające przeklasyfikowaniu do zysku / (strat) w kolejnych okresach sprawozdawczych</b>	<b>(549)</b>	<b>926</b>
<b>Inne całkowite (straty) / dochody netto</b>	<b>(2 467)</b>	<b>1 662</b>
<b>CAŁKOWITY ZYSK</b>	<b>33 032</b>	<b>34 328</b>

# Consolidated statement of comprehensive income

CONSOLIDATED STATEMENT OF COMPREHENSIVE INCOME	December 31, 2017 (PLN)	December 31, 2016 (PLN)
<b>Profit</b>	<b>35 499</b>	<b>32 666</b>
Foreign exchange rate cash flow hedges (equipment and construction contracts)	(2 368)	909
Income tax relating to cash flow hedges	450	(173)
<b>Net other comprehensive income to be reclassified to profit or loss in subsequent periods</b>	<b>(1 918)</b>	<b>736</b>
Re-measurement gains on a defined benefit plan	(672)	1 071
Income tax relating to re-measurement gains on a defined benefit plan	123	(145)
<b>Net other comprehensive income not to be reclassified to profit or loss in subsequent periods</b>	<b>(549)</b>	<b>926</b>
<b>Other comprehensive income for the year, net of tax</b>	<b>(2 467)</b>	<b>1 662</b>
<b>TOTAL COMPREHENSIVE INCOME</b>	<b>33 032</b>	<b>34 328</b>

# Skonsolidowane sprawozdanie ze zmian w kapitale własnym

SKONSOLIDOWANE SPRAWOZDANIE ZE ZMIAN W KAPITALE WŁASNYM	Kapitał zakładowy (PLN)	Akcje własne (PLN)	Kapitał zapasowy (PLN)	Niepodzie- lony wynik finansowy (PLN)	Inne składniki kapitału własnego			Razem (PLN)
					Program opcji na akcje dla pracow- ników (PLN)	Kapitał z wyceny instrumentów zabezpieczają- cych (PLN)	Pozostały kapitał rezerwowy (PLN)	
Saldo na 1 stycznia 2017 r.	348 363	(37 195)	1 562 842	(24 713)	19 248	1 051	26 391	1 895 987
Zysk netto	-	-	-	35 499	-	-	-	35 499
Inne całkowite straty	-	-	-	(549)	-	(1 918)	-	(2 467)
Całkowity zysk / (strata)	-	-	-	34 950	-	(1 918)	-	33 032
Dywidenda	-	-	(112 298)	(15 129)	-	-	-	(127 427)
Wykup akcji własnych	-	(23 250)	-	-	-	-	-	(23 250)
<b>Program opcji na akcje dla pracowników:</b>								
- wartość świadczeń	-	-	-	-	74	-	-	74
- emisja akcji serii L	201	-	1 166	-	(1 367)	-	-	-
Koszty emisji	-	-	(73)	-	-	-	-	(73)
Saldo na 31 grudnia 2017 r.	348 564	(60 445)	1 451 637	(4 892)	17 955	(867)	26 391	1 778 343

# Consolidated statement of comprehensive income

CONSOLIDATED STATEMENT OF COMPREHENSIVE INCOME	Share capital (PLN)	Treasury shares (PLN)	Supplementary capital (PLN)	Retained earnings (PLN)	Other components of equity			Total (PLN)
					Employee share option scheme (PLN)	Hedging reserve (PLN)	Other reserve (PLN)	
Balance as at January 1, 2017	348 363	(37 195)	1 562 842	(24 713)	19 248	1 051	26 391	1 895 987
Profit for the period	-	-	-	35 499	-	-	-	35 499
Other comprehensive income	-	-	-	(549)	-	(1 918)	-	(2 467)
Total comprehensive income	-	-	-	34 950	-	(1 918)	-	33 032
Dividend	-	-	(112 298)	(15 129)	-	-	-	(127 427)
Treasury shares buy-back	-	(23 250)	-	-	-	-	-	(23 250)
<b>Employee share option scheme:</b>								
- value of services provided	-	-	-	-	74	-	-	74
- issuance of series L shares	201	-	1 166	-	(1 367)	-	-	-
Cost of issuance	-	-	(73)	-	-	-	-	(73)
Balance as at December 31, 2017	348 564	(60 445)	1 451 637	(4 892)	17 955	(867)	26 391	1 778 343

# Skonsolidowane sprawozdanie ze zmian w kapitale własnym

SKONSOLIDOWANE SPRAWOZDANIE ZE ZMIAN W KAPITALE WŁASNYM	Kapitał			Niepodzie- lony wynik finansowy (PLN)	Inne składniki kapitału własnego			Razem (PLN)
	zakłado- wy (PLN)	akcje własne (PLN)	zapaso- wy (PLN)		Program opcji na akcje dla pracow- ników (PLN)	Kapitał z wyceny instrumentów zabezpieczają- cych (PLN)	Pozostały kapitał rezerwowy (PLN)	
Saldo na 1 stycznia 2016 r.	348 233	-	1 679 515	(38 084)	19 750	315	26 391	2 036 120
Zysk netto	-	-	-	32 666	-	-	-	32 666
Inne całkowite zyski	-	-	-	926	-	736	-	1 662
Całkowity zysk	-	-	-	33 592	-	736	-	34 328
Podział zysku za 2015 rok	-	-	20 221	(20 221)	-	-	-	-
Dywidenda	-	-	(137 403)	-	-	-	-	(137 403)
Wykup akcji własnych	-	(37 195)	-	-	-	-	-	(37 195)
<b>Program opcji na akcje dla pracowników:</b>								
- wartość świadczeń	-	-	-	-	164	-	-	164
- emisja akcji serii L	130	-	536	-	(666)	-	-	-
- koszty emisji	-	-	(27)	-	-	-	-	(27)
Saldo na 31 grudnia 2016 r.	348 363	(37 195)	1 562 842	24 713	19 248	1 051	26 391	1 895 987

# Consolidated statement of comprehensive income

CONSOLIDATED STATEMENT OF COMPREHENSIVE INCOME	Capital			Retained earnings (PLN)	Other components of equity			Total (PLN)
	Share capital (PLN)		Supplementary capital (PLN)		Employee share option scheme (PLN)	Hedging reserve (PLN)	Other reserve (PLN)	
Balance as at January 1, 2016	348 233	-	1 679 515	(38 084)	19 750	315	26 391	2 036 120
Profit for the period	-	-	-	32 666	-	-	-	32 666
Other comprehensive income	-	-	-	926	-	736	-	1 662
Total comprehensive income	-	-	-	33 592	-	736	-	34 328
Appropriation of 2015 profit	-	-	20 221	(20 221)	-	-	-	-
Dividend	-	-	(137 403)	-	-	-	-	(137 403)
	-	(37 195)	-	-	-	-	-	(37 195)
Employee share option scheme:								
- value of services provided	-	-	-	-	164	-	-	164
- issuance of series L shares	130	-	536	-	(666)	-	-	-
Cost of issuance	-	-	(27)	-	-	-	-	(27)
Balance as at December 31, 2016	348 363	(37 195)	1 562 842	24 713	19 248	1 051	26 391	1 895 987

# Skonsolidowane sprawozdanie z przepływów pieniężnych

SKONSOLIDOWANE SPRAWOZDANIE Z PRZEPŁYWÓW PIENIĘŻNYCH	31 grudnia 2017 r. (PLN)	31 grudnia 2016 r. (PLN)
Przepływy pieniężne z działalności operacyjnej:		
<b>Zysk netto</b>	<b>35 499</b>	<b>32 666</b>
Korekty razem:		
Amortyzacja środków trwałych i wartości niematerialnych oraz nieruchomości inwestycyjnych	311 597	401 204
Odpisy z tytułu utraty wartości określonych aktywów trwałych	583	1 152
Odroczony podatek dochodowy	26 278	(4 194)
Odwrócenie odpisu z tytułu utraty wartości określonych aktywów trwałych	(469)	(739)
Odsetki naliczone i opłaty od kredytów bankowych	4 528	7 825
Pozostałe odsetki	6	26
Świadczenia w formie akcji własnych	74	164
Straty z tyt. wyceny pochodnych instrumentów finansowych	1 007	9
Różnice kursowe	(11)	388
Straty na sprzedaży i likwidacji środków trwałych	3 300	6 815
Zyski na sprzedaży aktywów finansowych	-	(1)
Zmiana kapitału obrotowego	(36 819)	(3 522)
<b>Wpływy pieniężne netto z działalności operacyjnej</b>	<b>345 573</b>	<b>441 793</b>



# Consolidated statement of cash flows

CONSOLIDATED STATEMENT OF CASH FLOWS	December 31, 2017 (PLN)	December 31, 2016 (PLN)
<b>Cash flows from operating activities:</b>		
<b>Profit</b>	<b>35 499</b>	<b>32 666</b>
<b>Adjustments for:</b>		
Depreciation and amortization	311 597	401 204
Impairment charges for specific individual assets	583	1 152
Deferred income tax charge	26 278	(4 194)
Reversal of impairment charge for specific individual assets	(469)	(739)
Interest expense and fees charged on bank loans	4 528	7 825
Other interest charged	6	26
Share-based compensation	74	164
Fair value losses on derivative financial instruments	1 007	9
Foreign exchange (gains)/ losses	(11)	388
Loss on disposal of fixed assets	3 300	6 815
(Gain) on sale of financial assets	-	(1)
Changes in working capital	(36 819)	(3 522)
<b>Net cash provided by operating activities</b>	<b>345 573</b>	<b>441 793</b>

# Skonsolidowane sprawozdanie z przepływów pieniężnych

SKONSOLIDOWANE SPRAWOZDANIE Z PRZEPŁYWÓW PIENIĘŻNYCH	31 grudnia 2017 r. (PLN)	31 grudnia 2016 r. (PLN)
<b>Przepływy pieniężne z działalności inwestycyjnej:</b>		
Zakup środków trwałych oraz wartości niematerialnych	(268 273)	(210 837)
Sprzedaż środków trwałych	565	1 729
Sprzedaż aktywów finansowych	-	19
<b>Wpływy pieniężne netto z działalności inwestycyjnej</b> Spłata pożyczek i odsetek	<b>(267 708)</b>	<b>(209 089)</b>
<b>Przepływy pieniężne z działalności finansowej:</b>		
Zaciągnięcie kredytów	80 825	31 953
Wypłata dywidendy	(127 427)	(137 403)
Wykup akcji własnych	(23 250)	(37 195)
Spłata zobowiązań z tyt. leasingu finansowego	(220)	(396)
Spłata kredytów	-	(133 333)
Spłata odsetek i opłat od kredytu	(6 298)	(10 954)
<b>Wpływy pieniężne netto z działalności finansowej</b>	<b>(76 370)</b>	<b>(287 328)</b>
<b>Zwiększenie / (zmniejszenie) stanu środków pieniężnych</b>	<b>1 495</b>	<b>(54 624)</b>
Straty kursowe z tytułu wyceny środków pieniężnych w walutach obcych	11	(388)
Środki pieniężne i ich ekwiwalenty na początek okresu	27 621	82 633
<b>Środki pieniężne i ich ekwiwalenty na koniec okresu</b>	<b>29 127</b>	<b>27 621</b>

# Consolidated statement of cash flows

CONSOLIDATED STATEMENT OF CASH FLOWS	December 31, 2017 (PLN)	December 31, 2016 (PLN)
<b>Cash flows from investing activities:</b>		
Purchase of fixed assets and computer software	(268 273)	(210 837)
Proceeds from sale of fixed assets	565	1 729
Sale of financial assets	-	19
<b>Net cash used in investing activities</b>	<b>(267 708)</b>	<b>(209 089)</b>
<b>Cash flows from financing activities:</b>		
Proceeds from borrowings	80 825	31 953
Dividend paid	(127 427)	(137 403)
Treasury shares buy-back	(23 250)	(37 195)
Finance lease payments	(220)	(396)
Loan payments	-	(133 333)
Payments of interests	(6 298)	(10 954)
<b>Net cash used in financing activities</b>	<b>(76 370)</b>	<b>(287 328)</b>
<b>Net change in cash and cash equivalents</b>	<b>1 495</b>	<b>(54 624)</b>
Exchange losses on cash and cash equivalents	11	(388)
Cash and cash equivalents at beginning of period	27 621	82 633
<b>Cash and cash equivalents at end of period</b>	<b>29 127</b>	<b>27 621</b>

# Wyniki finansowe

<b>PRZYCHODY ZE SPRZEDAŻY</b>	<b>Rok obrotowy zakończony 31 grudnia 2017 r. (PLN)</b>	<b>Rok obrotowy zakończony 31 grudnia 2016 r. (PLN)</b>
Bezpośrednie usługi głosowe	404 829	470 849
<i>W tym opłaty abonamentowe</i>	327 741	375 427
<i>W tym opłaty za rozmowy</i>	72 535	93 933
Pośrednie usługi głosowe	5 090	6 426
Transmisja danych	615 535	658 738
Rozliczenia międzyoperatorskie	78 809	89 694
Usługi hurtowe	154 948	119 627
Pozostałe usługi telekomunikacyjne	179 157	169 936
<b>Przychody telekomunikacyjne</b>	<b>1 438 368</b>	<b>1 515 270</b>
Przychody ze sprzedaży usług radiokomunikacyjnych i pozostałych	4 117	6 701
<b>Przychody razem</b>	<b>1 442 485</b>	<b>1 521 971</b>

# Financial results

REVENUE	Year ended December 31, 2017 (PLN)	Year ended December 31, 2016 (PLN)
Direct voice	404 829	470 849
<i>Monthly fees</i>	327 741	375 427
<i>Calling charges</i>	72 535	93 933
Indirect voice	5 090	6 426
Data	615 535	658 738
Interconnection revenue	78 809	89 694
Wholesale services	154 948	119 627
Other telecommunication service revenue	179 157	169 936
<b>Telecommunication revenue</b>	<b>1 438 368</b>	<b>1 515 270</b>
Other services	4 117	6 701
<b>Revenue</b>	<b>1 442 485</b>	<b>1 521 971</b>

# Wyniki finansowe

<b>KOSZT WŁASNY SPRZEDAŻY</b>	<b>Rok obrotowy zakończony 31 grudnia 2017 r. (PLN)</b>	<b>Rok obrotowy zakończony 31 grudnia 2016 r. (PLN)</b>
Opłaty z tytułu rozliczeń międzyoperatorskich	(186 607)	(170 648)
Koszty wynajmu i utrzymania sieci	(406 541)	(470 609)
Wartość sprzedanych towarów	(7 677)	(6 617)
Amortyzacja środków trwałych i wartości niematerialnych	(277 235)	(329 408)
Wynagrodzenia i świadczenia pracownicze	(40 706)	(34 521)
Restrukturyzacja	(1 506)	(2 608)
Podatki, opłaty okresowe i pozostałe koszty	(54 804)	(58 712)
	<b>(975 076)</b>	<b>(1 073 123)</b>

<b>KOSZTY SPRZEDAŻY I DYSTRYBUCJI</b>	<b>Rok obrotowy zakończony 31 grudnia 2017 r. (PLN)</b>	<b>Rok obrotowy zakończony 31 grudnia 2016 r. (PLN)</b>
Koszty reprezentacji i reklamy	(24 595)	(19 860)
Prowizje za pośrednictwo	(17 093)	(19 085)
Fakturowanie, usługi pocztowe i logistyka	(9 330)	(9 168)
Outsoursowany dział obsługi klienta	(9 018)	(7 640)
Odpisy aktualizujące wartość należności	(5 046)	(4 132)
Amortyzacja środków trwałych i wartości niematerialnych	(10 136)	(40 760)
Wynagrodzenia i świadczenia pracownicze	(112 995)	(112 265)
Restrukturyzacja	(1 597)	(2 163)
Pozostałe koszty	(85 603)	(79 407)
	<b>(275 413)</b>	<b>(294 480)</b>

# Financial results

<b>COST OF SALES</b>	<b>Year ended December 31, 2017 (PLN)</b>	<b>Year ended December 31, 2016 (PLN)</b>
Interconnection charges	(186 607)	(170 648)
Network maintenance	(406 541)	(470 609)
Cost of goods sold	(7 677)	(6 617)
Depreciation and amortization	(277 235)	(329 408)
Salaries and benefits	(40 706)	(34 521)
Restructuring	(1 506)	(2 608)
Taxes, frequency fees and other expenses	(54 804)	(58 712)
	<b>(975 076)</b>	<b>(1 073 123)</b>

<b>SELLING AND DISTRIBUTION COSTS</b>	<b>Year ended December 31, 2017 (PLN)</b>	<b>Year ended December 31, 2016 (PLN)</b>
Advertising and promotion	(24 595)	(19 860)
Third party commissions	(17 093)	(19 085)
Billing, mailing and logistics	(9 330)	(9 168)
Outsourced customer service	(9 018)	(7 640)
Provision for impaired receivables	(5 046)	(4 132)
Depreciation and amortization	(10 136)	(40 760)
Salaries and benefits	(112 995)	(112 265)
Restructuring	(1 597)	(2 163)
Other expenses	(85 603)	(79 407)
	<b>(275 413)</b>	<b>(294 480)</b>

# Wyniki finansowe

<b>KOSZTY OGÓLNEGO ZARZĄDU</b>	<b>Rok obrotowy zakończony 31 grudnia 2017 r. (PLN)</b>	<b>Rok obrotowy zakończony 31 grudnia 2016 r. (PLN)</b>
Usługi profesjonalne	(5 702)	(6 375)
Koszty IT	(11 536)	(13 178)
Utrzymanie biura, remonty i konserwacje	(20 829)	(17 911)
Amortyzacja środków trwałych i wartości niematerialnych oraz nieruchomości inwestycyjnej	(24 226)	(31 036)
Wynagrodzenia i świadczenia pracownicze	(53 871)	(51 631)
Restrukturyzacja	(1 566)	(2 572)
Pozostałe koszty	(30 473)	(26 504)
	<b>(148 203)</b>	<b>(149 207)</b>



# Financial results

GENERAL AND ADMINISTRATION COSTS	Year ended December 31, 2017 (PLN)	Year ended December 31, 2016 (PLN)
Professional services	(5 702)	(6 375)
Information technology services	(11 536)	(13 178)
Office and car maintenance	(20 829)	(17 911)
Depreciation and amortization	(24 226)	(31 036)
Salaries and benefits	(53 871)	(51 631)
Restructuring	(1 566)	(2 572)
Other expenses	(30 473)	(26 504)
	<b>(148 203)</b>	<b>(149 207)</b>

# Wyniki finansowe

<b>PRZYCHODY FINANSOWE</b>	<b>Rok obrotowy zakończony 31 grudnia 2017 r. (PLN)</b>	<b>Rok obrotowy zakończony 31 grudnia 2016 r. (PLN)</b>
Przychody odsetkowe ze środków pieniężnych zgromadzonych na rachunkach bankowych	47	824
Zyski z tytułu części nieefektywnej otwartych kontraktów terminowych związanych z planowanymi płatnościami zobowiązań inwestycyjnych	-	2
Różnice kursowe, netto	103	463
Nadwyżka zrealizowanych kontraktów terminowych nad zakupami	-	14
Zyski ze sprzedaży aktywów finansowych	-	1
Inne przychody finansowe	16	36
	<b>166</b>	<b>1 340</b>

<b>KOSZTY FINANSOWE</b>	<b>Rok obrotowy zakończony 31 grudnia 2017 r. (PLN)</b>	<b>Rok obrotowy zakończony 31 grudnia 2016 r. (PLN)</b>
Opłaty i odsetki od kredytów bankowych	(4 528)	(7 825)
Opłaty i odsetki od kredytu w rachunku bieżącym	(1 734)	(419)
Odsetki od zobowiązań z tytułu leasingu finansowego	(6)	(19)
Dyskonto rezerw	-	(7)
Straty z tytułu wyceny otwartych kontraktów terminowych związanych z planowanymi płatnościami zobowiązań handlowych do wartości godziwej	(1 007)	(9)
Straty z tytułu wyceny otwartych kontraktów terminowych związanych z planowanymi płatnościami zobowiązań inwestycyjnych do wartości godziwej	(28)	-
Nadwyżka zrealizowanych kontraktów nad zakupami	-	-
Odsetki dotyczące rezerw na świadczenia pracownicze	(355)	(371)
Pozostałe koszty finansowe	(7)	(8)
	<b>(7 665)</b>	<b>(8 658)</b>

# Financial results

FINANCE INCOME	Year ended December 31, 2017 (PLN)	Year ended December 31, 2016 (PLN)
Interest income on cash and cash equivalents	47	824
Ineffective cash flow hedges gains	-	2
Net foreign exchange gains	103	463
Surplus of realized forward contracts	-	14
Gains on sale of financial assets	-	1
Other finance income	16	36
	<b>166</b>	<b>1 340</b>

FINANCE COSTS	Year ended December 31, 2017 (PLN)	Year ended December 31, 2016 (PLN)
Interests and fees charged on bank loans	(4 528)	(7 825)
Interests and fees charged on overdraft	(1 734)	(419)
Amortization of finance lease liability	(6)	(19)
Amortization of provisions	-	(7)
Fair value losses on open forward contracts hedging investment exposures	(28)	-
Fair value losses on open forward contracts hedging commercial exposures	(1 007)	(9)
Surplus of realized forward contracts over purchases	-	-
Finance cost on employee benefits	(355)	(371)
Other finance costs	(7)	(8)
	<b>(7 665)</b>	<b>(8 658)</b>

# Segmenty operacyjne (PLN)

Rok obrotowy zakończony 31 grudnia 2016 r.	B2C	B2B	Razem segmenty sprawozdawcze	Niealokowane	Razem
Sprzedaż na rzecz klientów zewnętrznych	674 904	744 116	1 419 020	23 465	1 442 485
Skorygowany wynik EBITDA	110 391	275 800	386 191	9 876	396 067
Koszt restrukturyzacji	(141)	(4 528)	(4 669)	-	(4 669)
Koszt integracji	(748)	(260)	(1 008)	-	(1 008)
Projekty transformacyjne	(85)	-	(85)	-	(85)
Koszty z tytułu usługi powszechnej	(3 434)	(4 207)	(7 641)	(81)	(7 722)
Koszty reorganizacji	(560)	(173)	(733)	-	(733)
Inne zdarzenia jednorazowe	(832)	2 481	1 649	-	1 649
EBITDA	104 591	269 113	373 704	9 795	383 499
Amortyzacja	(85 337)	(219 522)	(304 859)	(6 738)	(311 597)
<b>Zysk operacyjny</b>	<b>19 254</b>	<b>49 591</b>	<b>68 845</b>	<b>3 057</b>	<b>71 902</b>
Przychody/ (Koszty) finansowe netto	-	-	-	(7 499)	(7 499)
Uznanie z tytułu podatku dochodowego	-	-	-	(28 904)	(28 904)
<b>Zysk/ (Strata) netto</b>	<b>19 254</b>	<b>49 591</b>	<b>68 845</b>	<b>(33 346)</b>	<b>35 499</b>
Wydatki kapitałowe	155 000	121 214	276 214	4 354	280 568
Skorygowany wynik EBIDTA pomniejszony o wydatki kapitałowe	(44 609)	154 586	109 977	5 522	115 499

# Operating segments (PLN)

Year ended December 31, 2016	B2C	B2B	Total reportable segments	Unallocated	Total
Revenue from external customers	674 904	744 116	1 419 020	23 465	1 442 485
Adjusted EBITDA	110 391	275 800	386 191	9 876	396 067
Restructuring costs	(141)	(4 528)	(4 669)	-	(4 669)
Integration costs	(748)	(260)	(1 008)	-	(1 008)
Transformation projects	(85)	-	(85)	-	(85)
	(3 434)	(4 207)	(7 641)	(81)	(7 722)
Reorganization costs	(560)	(173)	(733)	-	(733)
Random events	(832)	2 481	1 649	-	1 649
EBITDA	104 591	269 113	373 704	9 795	383 499
Depreciation and Amortization	(85 337)	(219 522)	(304 859)	(6 738)	(311 597)
<b>Operating profit</b>	<b>19 254</b>	<b>49 591</b>	<b>68 845</b>	<b>3 057</b>	<b>71 902</b>
Finance income/ (costs), net	-	-	-	(7 499)	(7 499)
Income tax charge	-	-	-	(28 904)	(28 904)
<b>Profit / (Loss)</b>	<b>19 254</b>	<b>49 591</b>	<b>68 845</b>	<b>(33 346)</b>	<b>35 499</b>
Capital expenditure	155 000	121 214	276 214	4 354	280 568
Adjusted EBIDTA less capital expenditure	(44 609)	154 586	109 977	5 522	115 499

# Segmenty operacyjne (PLN)

Rok obrotowy zakończony 31 grudnia 2016 r.	B2C	B2B	Razem segmenty sprawozdawcze	Niealokowane	Razem
Sprzedaż na rzecz klientów zewnętrznych	750 933	745 895	1 496 828	25 143	1 521 971
Skorygowany wynik EBITDA	144 216	292 477	436 693	10 749	447 442
Koszt restrukturyzacji	261	(7 605)	(7 344)	-	(7 344)
Koszt integracji	(431)	(4 943)	(5 374)	-	(5 374)
Projekty transformacyjne	(1 144)	(449)	(1 593)	-	(1 593)
Projekt modernizacji sieci dostępowej	(160)	-	(160)	-	(160)
Koszt likwidacji środków trwałych	(1 509)	(21)	(1 530)	(9)	(1 539)
Koszt reorganizacji	201	18	219	-	219
Inne zdarzenia jednorazowe	-	(5 212)	(5 212)	-	(5 212)
EBITDA	141 434	274 265	415 699	10 740	426 439
Amortyzacja	(118 479)	(274 516)	(392 995)	(8 209)	(401 204)
<b>Zysk / (strata) operacyjna</b>	<b>22 955</b>	<b>(251)</b>	<b>22 704</b>	<b>2 531</b>	<b>25 235</b>
Przychody/ (Koszty) finansowe netto	-	-	-	(7 318)	(7 318)
Obciążenie z tytułu podatku dochodowego	-	-	-	14 749	14 749
<b>Zysk / (strata) netto</b>	<b>22 955</b>	<b>(251)</b>	<b>22 704</b>	<b>9 962</b>	<b>32 666</b>
Wydatki kapitałowe	93 268	135 368	228 636	5 248	233 884
Skorygowany wynik EBITDA pomniejszony o wydatki kapitałowe	50 948	157 109	208 057	5 501	213 558

\* Dane dotyczą okresu od dnia nabycia 21 lipca do 31 grudnia 2016 r.

# Operating segments (PLN)

Year ended December 31, 2016	B2C	B2B	Total reportable segments	Unallocated	Total
Revenue from external customers	750 933	745 895	1 496 828	25 143	1 521 971
Adjusted EBITDA	144 216	292 477	436 693	10 749	447 442
Restructuring costs	261	(7 605)	(7 344)	-	(7 344)
Integration costs	(431)	(4 943)	(5 374)	-	(5 374)
	(1 144)	(449)	(1 593)	-	(1 593)
	(160)	-	(160)	-	(160)
Cost of disposal of fixed assets	(1 509)	(21)	(1 530)	(9)	(1 539)
Reorganization costs	201	18	219	-	219
Impairment loss	-	(5 212)	(5 212)	-	(5 212)
EBITDA	141 434	274 265	415 699	10 740	426 439
Depreciation and Amortization	(118 479)	(274 516)	(392 995)	(8 209)	(401 204)
<b>Operating profit</b>	<b>22 955</b>	<b>(251)</b>	<b>22 704</b>	<b>2 531</b>	<b>25 235</b>
Finance income/ (costs), net	-	-	-	(7 318)	(7 318)
Income tax charge	-	-	-	14 749	14 749
<b>Profit / (Loss)</b>	<b>22 955</b>	<b>(251)</b>	<b>22 704</b>	<b>9 962</b>	<b>32 666</b>
Capital expenditure	93 268	135 368	228 636	5 248	233 884
Adjusted EBIDTA less capital expenditure	50 948	157 109	208 057	5 501	213 558

\* Data relate to the period from acquisition July 21, till December 31, 2016

# Rzeczowe aktywa trwałe (PLN)

	Budynki	Grunty	Sieć telekomunikacyjna	Urządzenia telekomunikacyjne	Maszyny i urządzenia	Wypożyczenie	Środki transportu	Środki trwałe w budowie	Razem
Wartość brutto na 1 stycznia 2017 r.	118 478	17 342	2 897 559	2 782 582	159 828	78 803	1 128	122 939	6 178 659
Zwiększenia	-	-	-	-	-	-	-	253 435	253 435
Przeniesienia	2 051	-	72 625	129 000	16 124	11 106	4 676	(235 582)	-
Sprzedaż i likwidacja	(8 564)	(137)	(1 317)	(81 028)	(1 562)	(706)	(189)	(2 172)	(95 675)
Inne zmiany	3 404	-	(7 032)	(741)	2 497	18	2 675	-	821
<b>Wartość brutto na 31 grudnia 2017 r.</b>	<b>115 369</b>	<b>17 205</b>	<b>2 961 835</b>	<b>2 829 813</b>	<b>176 887</b>	<b>89 221</b>	<b>8 290</b>	<b>138 620</b>	<b>6 337 240</b>
Umorzenie na 1 stycznia 2017 r.	62 013	-	1 605 037	1 954 916	116 061	62 836	777	-	3 801 640
Amortyzacja	5 829	-	112 742	144 260	7 606	5 909	471	-	276 817
Sprzedaż i likwidacja	(6 566)	-	(419)	(66 304)	(1 342)	(521)	(131)	-	(75 283)
Odwrócenie odpisów aktualizujących wartość określonych aktywów	-	-	443	-	-	-	-	-	443
Inne zmiany	1 318	-	(3 660)	(579)	2 309	14	2 675	-	2 077
<b>Umorzenie na 31 grudnia 2017 r.</b>	<b>62 594</b>	<b>-</b>	<b>1 714 143</b>	<b>2 032 293</b>	<b>124 634</b>	<b>68 238</b>	<b>3 792</b>	<b>-</b>	<b>4 005 694</b>
Odpisy aktualizujące wartość brutto na 1 stycznia 2017 r.	6 643	-	365 971	259 725	14 415	2 659	16	4 386	653 815
Odpisy aktualizujące wartość określonych aktywów	-	-	-	-	-	-	-	583	583
Odwrócenie odpisów aktualizujących wartość określonych aktywów	-	-	(443)	-	-	-	-	(469)	(912)
Sprzedaż i likwidacja	(1 076)	-	(474)	(8 805)	109	(3)	-	(2 136)	(12 385)
Inne zmiany	383	-	(1 059)	(174)	183	4	-	-	(663)
<b>Odpisy aktualizujące wartość brutto na 31 grudnia 2017 r.</b>	<b>5 950</b>	<b>-</b>	<b>363 995</b>	<b>250 746</b>	<b>14 707</b>	<b>2 660</b>	<b>16</b>	<b>2 364</b>	<b>640 438</b>
Wartość netto na 1 stycznia 2017 r.	49 822	17 342	926 551	567 941	29 352	13 308	335	118 553	1 723 204
<b>Wartość netto na 31 grudnia 2017 r.</b>	<b>46 825</b>	<b>17 205</b>	<b>883 697</b>	<b>546 774</b>	<b>37 546</b>	<b>18 323</b>	<b>4 482</b>	<b>136 256</b>	<b>1 691 108</b>



# Property, plant and equipment (PLN)

	Buildings	Land	Fixed telecommunications network	Telecommunications equipment	Machinery and equipment	Office furniture and equipment	Vehicles	Fixed assets under construction	Total
Gross book value as at January 1, 2017	118 478	17 342	2 897 559	2 782 582	159 828	78 803	1 128	122 939	6 178 659
Additions	-	-	-	-	-	-	-	253 435	253 435
Transfers	2 051	-	72 625	129 000	16 124	11 106	4 676	(235 582)	-
Disposals	(8 564)	(137)	(1 317)	(81 028)	(1 562)	(706)	(189)	(2 172)	(95 675)
Other movements	3 404	-	(7 032)	(741)	2 497	18	2 675	-	821
<b>Gross book value as at December 31, 2017</b>	<b>115 369</b>	<b>17 205</b>	<b>2 961 835</b>	<b>2 829 813</b>	<b>176 887</b>	<b>89 221</b>	<b>8 290</b>	<b>138 620</b>	<b>6 337 240</b>
Accumulated depreciation as at January 1, 2017	62 013	-	1 605 037	1 954 916	116 061	62 836	777	-	3 801 640
Depreciation expense	5 829	-	112 742	144 260	7 606	5 909	471	-	276 817
Disposals	(6 566)	-	(419)	(66 304)	(1 342)	(521)	(131)	-	(75 283)
Reversal of impairment charge for specific assets	-	-	443	-	-	-	-	-	443
Other movements	1 318	-	(3 660)	(579)	2 309	14	2 675	-	2 077
<b>Accumulated depreciation as at December 31, 2017</b>	<b>62 594</b>	<b>-</b>	<b>1 714 143</b>	<b>2 032 293</b>	<b>124 634</b>	<b>68 238</b>	<b>3 792</b>	<b>-</b>	<b>4 005 694</b>
Accumulated impairment as at January 1, 2017	6 643	-	365 971	259 725	14 415	2 659	16	4 386	653 815
Impairment charge for specific assets	-	-	-	-	-	-	-	583	583
Reversal of impairment charge for specific assets	-	-	(443)	-	-	-	-	(469)	(912)
Disposals	(1 076)	-	(474)	(8 805)	109	(3)	-	(2 136)	(12 385)
Other movements	383	-	(1 059)	(174)	183	4	-	-	(663)
<b>Accumulated impairment as at December 31, 2017</b>	<b>5 950</b>	<b>-</b>	<b>363 995</b>	<b>250 746</b>	<b>14 707</b>	<b>2 660</b>	<b>16</b>	<b>2 364</b>	<b>640 438</b>
Net book value as at January 1, 2017	49 822	17 342	926 551	567 941	29 352	13 308	335	118 553	1 723 204
<b>Net book value as at December 31, 2017</b>	<b>46 825</b>	<b>17 205</b>	<b>883 697</b>	<b>546 774</b>	<b>37 546</b>	<b>18 323</b>	<b>4 482</b>	<b>136 256</b>	<b>1 691 108</b>

# Rzeczowe aktywa trwałe (PLN)

	Budynki	Grunty	Sieć telekomunikacyjna	Urządzenia telekomunikacyjne	Maszyny i urządzenia	Wypożyczenie	Środki transportu	Środki trwałe w budowie	Razem
Wartość brutto na 1 stycznia 2016 r.	118 520	17 667	2 828 874	2 705 256	156 372	73 647	6 197	125 110	6 031 643
Zwiększenia	-	-	-	-	-	-	-	214 409	214 409
Przeniesienia	177	-	67 050	135 852	3 461	5 508	-	(212 048)	-
Sprzedaż i likwidacja	(20)	(353)	(241)	(57 781)	(1 054)	(412)	(5 069)	(4 992)	(69 922)
Inne zmiany	(199)	28	1 876	(745)	1 049	60	-	460	2 529
<b>Wartość brutto na 31 grudnia 2016 r.</b>	<b>118 478</b>	<b>17 342</b>	<b>2 897 559</b>	<b>2 782 582</b>	<b>159 828</b>	<b>78 803</b>	<b>1 128</b>	<b>122 939</b>	<b>6 178 659</b>
Umorzenie na 1 stycznia 2016 r.	56 040	-	1 473 971	1 824 931	107 452	56 812	993	-	3 520 199
Amortyzacja	6 137	-	129 776	174 574	8 622	6 347	3 784	-	329 240
Sprzedaż i likwidacja	(11)	-	(132)	(44 214)	(911)	(387)	(4 000)	-	(49 655)
Inne zmiany	(153)	-	1 422	(375)	898	64	-	-	1 856
<b>Umorzenie na 31 grudnia 2016 r.</b>	<b>62 013</b>	<b>-</b>	<b>1 605 037</b>	<b>1 954 916</b>	<b>116 061</b>	<b>62 836</b>	<b>777</b>	<b>-</b>	<b>3 801 640</b>
Odpisy aktualizujące wartość brutto na 1 stycznia 2016 r.	6 631	-	365 797	267 112	14 166	2 672	16	8 136	664 530
Odpisy aktualizujące wartość określonych aktywów	-	-	-	-	-	-	-	1 152	1 152
Odwrocenie odpisów aktualizujących wartość określonych aktywów	-	-	(443)	-	-	-	-	(650)	(1 093)
Sprzedaż i likwidacja	(1)	-	(6)	(7 070)	(70)	(13)	-	(4 793)	(11 953)
Inne zmiany	13	-	623	(317)	319	-	-	541	1 179
<b>Odpisy aktualizujące wartość brutto na 31 grudnia 2016 r.</b>	<b>6 643</b>	<b>-</b>	<b>365 971</b>	<b>259 725</b>	<b>14 415</b>	<b>2 659</b>	<b>16</b>	<b>4 386</b>	<b>653 815</b>
Wartość netto na 1 stycznia 2016 r.	55 849	17 667	989 106	613 213	34 754	14 163	5 188	116 974	1 846 914
<b>Wartość netto na 31 grudnia 2016 r.</b>	<b>49 822</b>	<b>17 342</b>	<b>926 551</b>	<b>567 941</b>	<b>29 352</b>	<b>13 308</b>	<b>335</b>	<b>118 553</b>	<b>1 723 204</b>

# Property, plant and equipment (PLN)

	Buildings	Land	Fixed telecommunications network	Telecommunications equipment	Machinery and equipment	Office furniture and equipment	Vehicles	Fixed assets under construction	Total
Gross book value as at January 1, 2016	118 520	17 667	2 828 874	2 705 256	156 372	73 647	6 197	125 110	6 031 643
Additions	-	-	-	-	-	-	-	214 409	214 409
Transfers	177	-	67 050	135 852	3 461	5 508	-	(212 048)	-
Disposals	(20)	(353)	(241)	(57 781)	(1 054)	(412)	(5 069)	(4 992)	(69 922)
Other movements	(199)	28	1 876	(745)	1 049	60	-	460	2 529
<b>Gross book value as at December 31, 2016</b>	<b>118 478</b>	<b>17 342</b>	<b>2 897 559</b>	<b>2 782 582</b>	<b>159 828</b>	<b>78 803</b>	<b>1 128</b>	<b>122 939</b>	<b>6 178 659</b>
Accumulated depreciation as at January 1, 2016	56 040	-	1 473 971	1 824 931	107 452	56 812	993	-	3 520 199
Depreciation expense	6 137	-	129 776	174 574	8 622	6 347	3 784	-	329 240
Disposals	(11)	-	(132)	(44 214)	(911)	(387)	(4 000)	-	(49 655)
Other movements	(153)	-	1 422	(375)	898	64	-	-	1 856
<b>Accumulated depreciation as at December 31, 2016</b>	<b>62 013</b>	<b>-</b>	<b>1 605 037</b>	<b>1 954 916</b>	<b>116 061</b>	<b>62 836</b>	<b>777</b>	<b>-</b>	<b>3 801 640</b>
Accumulated impairment as at January 1, 2016	6 631	-	365 797	267 112	14 166	2 672	16	8 136	664 530
Impairment charge for specific assets	-	-	-	-	-	-	-	1 152	1 152
Reversal of impairment charge for assets	-	-	(443)	-	-	-	-	(650)	(1 093)
Disposals	(1)	-	(6)	(7 070)	(70)	(13)	-	(4 793)	(11 953)
Other movements	13	-	623	(317)	319	-	-	541	1 179
<b>Accumulated impairment as at December 31, 2016</b>	<b>6 643</b>	<b>-</b>	<b>365 971</b>	<b>259 725</b>	<b>14 415</b>	<b>2 659</b>	<b>16</b>	<b>4 386</b>	<b>653 815</b>
Net book value as at January 1, 2016	55 849	17 667	989 106	613 213	34 754	14 163	5 188	116 974	1 846 914
<b>Net book value as at December 31, 2016</b>	<b>49 822</b>	<b>17 342</b>	<b>926 551</b>	<b>567 941</b>	<b>29 352</b>	<b>13 308</b>	<b>335</b>	<b>118 553</b>	<b>1 723 204</b>

# Wartości niematerialne (PLN)

	Wartość firmy	Znak towarowy i pozostałe	Koncesje telekomunikacyjne				Oprogramowanie komputerowe		Relacje z klientami	Inne	Razem
			Koncesje/zezwolenia na świadczenie lokalnych usług telekomunikacyjnych	Koncesje/zezwolenia na świadczenie usług dostępu do internetu i transmisji danych	Koncesje/zezwolenia na świadczenie międzymiastowych usług telekomunikacyjnych	Zezwolenia na świadczenie usług w technologii WiMAX	Oprogramowanie komputerowe	Inwestycje w wartości niematerialne			
Wartość brutto na 1 stycznia 2017 r.	359 904	19 009	432 823	7 417	107 354	20 329	561 836	4 344	239 787	-	1 752 803
Zwiększenia	-	-	-	-	-	-	-	27 133	-	-	27 133
Przeniesienia	-	-	-	-	-	-	22 268	(22 268)	-	-	-
Sprzedaż i likwidacja	-	-	-	-	-	-	(29 924)	-	-	-	(29 924)
Inne zmiany	-	(4 171)	-	-	-	-	423	-	-	7 674	3 926
<b>Wartość brutto na 31 grudnia 2017 r.</b>	<b>359 904</b>	<b>14 838</b>	<b>432 823</b>	<b>7 417</b>	<b>107 354</b>	<b>20 329</b>	<b>554 603</b>	<b>9 209</b>	<b>239 787</b>	<b>7 674</b>	<b>1 753 938</b>
Umorzenie na 1 stycznia 2017 r.	-	16 040	317 274	1 539	94 123	13 684	442 308	-	235 746	-	1 120 714
Amortyzacja	-	434	-	-	-	1 410	28 628	-	3 842	-	34 314
Sprzedaż i likwidacja	-	-	-	-	-	-	(26 311)	-	-	-	(26 311)
Inne zmiany	-	(4 177)	-	-	-	-	423	-	-	6 424	2 670
<b>Umorzenie na 31 grudnia 2017 r.</b>	<b>-</b>	<b>12 297</b>	<b>317 274</b>	<b>1 539</b>	<b>94 123</b>	<b>15 094</b>	<b>445 048</b>	<b>-</b>	<b>239 588</b>	<b>6 424</b>	<b>1 131 387</b>
Odpisy aktualizujące wartość brutto na 1 stycznia 2017 r.	79 203	2 503	115 549	5 878	13 231	974	49 780	-	199	-	267 317
Sprzedaż i likwidacja	-	-	-	-	-	-	(3 610)	-	-	-	(3 610)
Inne zmiany	-	7	-	-	-	-	-	-	-	656	663
<b>Odpisy aktualizujące wartość brutto na 31 grudnia 2017 r.</b>	<b>79 203</b>	<b>2 510</b>	<b>115 549</b>	<b>5 878</b>	<b>13 231</b>	<b>974</b>	<b>46 170</b>	<b>-</b>	<b>199</b>	<b>656</b>	<b>264 370</b>
Wartość netto na 1 stycznia 2017 r.	280 701	466	-	-	-	5 671	69 748	4 344	3 842	-	364 772
<b>Wartość netto na 31 grudnia 2017 r.</b>	<b>280 701</b>	<b>31</b>	<b>-</b>	<b>-</b>	<b>-</b>	<b>4 261</b>	<b>63 385</b>	<b>9 209</b>	<b>-</b>	<b>594</b>	<b>358 181</b>

# Intangible assets (PLN)

	Goodwill	Trade-mark	Licences				Computer software costs		Customer relationships	Other	Total
			Local telecommunication licenses / permits	Data communications and internet licenses / permits	Domestic long-distance licenses / permits	WiMAX licenses	Computer software	Capital work in progress			
Gross book value as at January 1, 2017	359 904	19 009	432 823	7 417	107 354	20 329	561 836	4 344	239 787	-	1 752 803
Additions	-	-	-	-	-	-	-	27 133	-	-	27 133
Transfers	-	-	-	-	-	-	22 268	(22 268)	-	-	-
Disposals	-	-	-	-	-	-	(29 924)	-	-	-	(29 924)
Other	-	(4 171)	-	-	-	-	423	-	-	7 674	3 926
<b>Gross book value as at December 31, 2017</b>	<b>359 904</b>	<b>14 838</b>	<b>432 823</b>	<b>7 417</b>	<b>107 354</b>	<b>20 329</b>	<b>554 603</b>	<b>9 209</b>	<b>239 787</b>	<b>7 674</b>	<b>1 753 938</b>
Accumulated amortization as at January 1, 2017	-	16 040	317 274	1 539	94 123	13 684	442 308	-	235 746	-	1 120 714
Amortization expense	-	434	-	-	-	1 410	28 628	-	3 842	-	34 314
	-	-	-	-	-	-	(26 311)	-	-	-	(26 311)
Other movements	-	(4 177)	-	-	-	-	423	-	-	6 424	2 670
<b>Accumulated amortization as at December 31, 2017</b>	<b>-</b>	<b>12 297</b>	<b>317 274</b>	<b>1 539</b>	<b>94 123</b>	<b>15 094</b>	<b>445 048</b>	<b>-</b>	<b>239 588</b>	<b>6 424</b>	<b>1 131 387</b>
Accumulated impairment as at January 1, 2017	79 203	2 503	115 549	5 878	13 231	974	49 780	-	199	-	267 317
	-	-	-	-	-	-	(3 610)	-	-	-	(3 610)
Other movements	-	7	-	-	-	-	-	-	-	656	663
<b>Accumulated impairment as at December 31, 2017</b>	<b>79 203</b>	<b>2 510</b>	<b>115 549</b>	<b>5 878</b>	<b>13 231</b>	<b>974</b>	<b>46 170</b>	<b>-</b>	<b>199</b>	<b>656</b>	<b>264 370</b>
Net book value as at January 1, 2017	280 701	466	-	-	-	5 671	69 748	4 344	3 842	-	364 772
<b>Net book value as at December 31, 2017</b>	<b>280 701</b>	<b>31</b>	<b>-</b>	<b>-</b>	<b>-</b>	<b>4 261</b>	<b>63 385</b>	<b>9 209</b>	<b>-</b>	<b>594</b>	<b>358 181</b>

# Wartości niematerialne (PLN)

	Wartość firmy	Znak towarowy i pozostałe	Koncesje telekomunikacyjne				Oprogramowanie komputerowe		Relacje z klientami	Razem
			Koncesje/zezwolenia na świadczenie lokalnych usług telekomunikacyjnych	Koncesje/zezwolenia na świadczenie usług dostępu do internetu i transmisji danych	Koncesje/zezwolenia na świadczenie międzymiastowych usług telekomunikacyjnych	Zezwolenia na świadczenie usług w technologii WiMAX	Oprogramowanie komputerowe	Inwestycje w wartości niematerialne		
Wartość brutto na 1 stycznia 2016 r.	359 904	19 009	432 823	7 417	107 354	20 329	544 670	2 326	239 787	1 733 619
Zwiększenia	-	-	-	-	-	-	-	19 475	-	19 475
Przeniesienia	-	-	-	-	-	-	17 457	(17 457)	-	-
Sprzedaż i likwidacja	-	-	-	-	-	-	(291)	-	-	(291)
<b>Wartość brutto na 31 grudnia 2016 r.</b>	<b>359 904</b>	<b>19 009</b>	<b>432 823</b>	<b>7 417</b>	<b>107 354</b>	<b>20 329</b>	<b>561 836</b>	<b>4 344</b>	<b>239 787</b>	<b>1 752 803</b>
Umorzenie na 1 stycznia 2016 r.	-	15 612	317 274	1 539	91 562	12 274	408 840	-	202 398	1 049 499
Amortyzacja	-	428	-	-	2 561	1 410	33 740	-	33 348	71 487
Inne zmiany	-	-	-	-	-	-	(272)	-	-	(272)
<b>Umorzenie na 31 grudnia 2016 r.</b>	<b>-</b>	<b>16 040</b>	<b>317 274</b>	<b>1 539</b>	<b>94 123</b>	<b>13 684</b>	<b>442 308</b>	<b>-</b>	<b>235 746</b>	<b>1 120 714</b>
Odpisy aktualizujące wartość brutto na 1 stycznia 2016 r.	79 203	2 503	115 549	5 878	13 231	974	49 780	-	199	267 317
<b>Odpisy aktualizujące wartość brutto na 31 grudnia 2016 r.</b>	<b>79 203</b>	<b>2 503</b>	<b>115 549</b>	<b>5 878</b>	<b>13 231</b>	<b>974</b>	<b>49 780</b>	<b>-</b>	<b>199</b>	<b>267 317</b>
Wartość netto na 1 stycznia 2016 r.	280 701	894	-	-	2 561	7 081	86 050	2 326	37 190	416 803
<b>Wartość netto na 31 grudnia 2016 r.</b>	<b>280 701</b>	<b>466</b>	<b>-</b>	<b>-</b>	<b>-</b>	<b>5 671</b>	<b>69 748</b>	<b>4 344</b>	<b>3 842</b>	<b>364 772</b>

# Intangible assets (PLN)

	Goodwill	Trade-mark	Licences				Computer software costs		Customer relationships	Total
			Local telecommunication licenses / permits	Data communications and internet licenses / permits	Domestic long-distance licenses / permits	WiMAX licenses	Computer software	Capital work in progress		
Gross book value as at January 1, 2016	359 904	19 009	432 823	7 417	107 354	20 329	544 670	2 326	239 787	1 733 619
Additions	-	-	-	-	-	-	-	19 475	-	19 475
Transfers	-	-	-	-	-	-	17 457	(17 457)	-	-
Disposals	-	-	-	-	-	-	(291)	-	-	(291)
<b>Gross book value as at December 31, 2016</b>	<b>359 904</b>	<b>19 009</b>	<b>432 823</b>	<b>7 417</b>	<b>107 354</b>	<b>20 329</b>	<b>561 836</b>	<b>4 344</b>	<b>239 787</b>	<b>1 752 803</b>
Accumulated amortization as at January 1, 2016	-	15 612	317 274	1 539	91 562	12 274	408 840	-	202 398	1 049 499
Amortization expense	-	428	-	-	2 561	1 410	33 740	-	33 348	71 487
Other movements	-	-	-	-	-	-	(272)	-	-	(272)
<b>Accumulated amortization as at December 31, 2016</b>	<b>-</b>	<b>16 040</b>	<b>317 274</b>	<b>1 539</b>	<b>94 123</b>	<b>13 684</b>	<b>442 308</b>	<b>-</b>	<b>235 746</b>	<b>1 120 714</b>
Accumulated impairment as at January 1, 2016	79 203	2 503	115 549	5 878	13 231	974	49 780	-	199	267 317
<b>Accumulated impairment as at December 31, 2016</b>	<b>79 203</b>	<b>2 503</b>	<b>115 549</b>	<b>5 878</b>	<b>13 231</b>	<b>974</b>	<b>49 780</b>	<b>-</b>	<b>199</b>	<b>267 317</b>
Net book value as at January 1, 2016	280 701	894	-	-	2 561	7 081	86 050	2 326	37 190	416 803
<b>Net book value as at December 31, 2016</b>	<b>280 701</b>	<b>466</b>	<b>-</b>	<b>-</b>	<b>-</b>	<b>5 671</b>	<b>69 748</b>	<b>4 344</b>	<b>3 842</b>	<b>364 772</b>

# Należności handlowe i pozostałe należności

	31 grudnia 2017 r. (PLN)	31 grudnia 2016 r. (PLN)
Należności handlowe	211 717	221 426
Odpis aktualizujący należności handlowe	(43 229)	(67 015)
<b>Należności handlowe, netto</b>	<b>168 488</b>	<b>154 411</b>
Należności z tytułu leasingu finansowego	31	487
Należności z tytułu podatku od towarów i usług i inne należności publicznoprawne	6 129	3 780
Pozostałe należności	12 252	8 592
Odpis aktualizujący pozostałe należności	(135)	(322)
<b>Pozostałe należności, netto</b>	<b>12 117</b>	<b>8 270</b>
	<b>186 765</b>	<b>166 948</b>
W tym:		
Krótkoterminowe	186 765	166 918
Długoterminowe	-	30



# Trade and other receivables

	December 31, 2017 (PLN)	December 31, 2016 (PLN)
Trade receivables	211 717	221 426
Less provision for impairment of trade receivables	(43 229)	(67 015)
<b>Trade receivables, net</b>	<b>168 488</b>	<b>154 411</b>
Financial leasing receivables	31	487
VAT and other government receivables	6 129	3 780
Other receivables	12 252	8 592
Less provision for impairment of other receivables	(135)	(322)
<b>Other receivables, net</b>	<b>12 117</b>	<b>8 270</b>
	<b>186 765</b>	<b>166 948</b>
Of which:		
Current	186 765	166 918
Non-current	-	30

# Rozliczenia międzyokresowe

	31 grudnia 2017 r. (PLN)	31 grudnia 2016 r. (PLN)
Rozliczenia międzyokresowe dotyczące ofert promocyjnych	17 421	20 757
Koszty dzierżaw poniesione z góry	692	1 380
Obsługa IT	1 406	2 597
Ubezpieczenia	1 593	876
Służebność przesyłu	17 090	16 602
Pozostałe rozliczenia międzyokresowe	3 249	2 598
	<b>41 451</b>	<b>44 810</b>
W tym:		
Krótkoterminowe	19 255	21 553
Długoterminowe	22 196	23 257

# Prepaid expenses and accrued income

	December 31, 2017 (PLN)	December 31, 2016 (PLN)
Accrued income relating to promotional offers	17 421	20 757
Rental costs prepaid Prepaid expenses	692	1 380
IT service. Prepaid expenses	1 406	2 597
Insurance. Prepaid expenses	1 593	876
Transmission easement	17 090	16 602
Other prepaid expenses	3 249	2 598
	<b>41 451</b>	<b>44 810</b>
Of which,		
Current	19 255	21 553
Non-current	22 196	23 257

# Rezerwy na zobowiązania

	31 grudnia 2017 r. (PLN)	31 grudnia 2016 r. (PLN)
Rezerwa z tytułu dopłaty do usługi powszechnej	15 253	7 695
Rezerwa na nagrody jubileuszowe i świadczenia po okresie zatrudnienia	12 312	11 726
Rezerwa na sprawy sporne	8 025	12 068
Rezerwa na stratę z dzierżawy pomieszczeń	4 242	6 305
Rezerwa na restrukturyzację	540	412
Rezerwa na demontaż	-	2 888
	<b>40 372</b>	<b>41 094</b>
Z czego:		
Krótkoterminowe	27 259	27 522
Długoterminowe	13 113	13 572

# Provisions

	December 31, 2017 (PLN)	December 31, 2016 (PLN)
USO provision	15 253	7 695
Jubilee and post-employment benefits	12 312	11 726
Claims	8 025	12 068
Loss on rental contract	4 242	6 305
Restructuring	540	412
Dismantling provision	-	2 888
	<b>40 372</b>	<b>41 094</b>
Of which,		
Current	27 259	27 522
Non-current	13 113	13 572

# Zobowiązania handlowe i inne zobowiązania

	31 grudnia 2017 r. (PLN)	31 grudnia 2016 r. (PLN)
Zobowiązania handlowe	66 368	66 462
Zobowiązania inwestycyjne	51 040	57 713
Rozliczenia międzyokresowe bierne	84 605	87 705
Zobowiązania z tytułu podatku od towarów i usług i inne zobowiązania publicznoprawne	8 391	7 846
Zobowiązania z tytułu leasingu finansowego	48	268
Pozostałe zobowiązania	3 923	4 576
	<b>214 375</b>	<b>224 570</b>
W tym,		
Krótkoterminowe	211 918	219 635
Długoterminowe	2 457	4 935

# Trade and other payables

	December 31, 2017 (PLN)	December 31, 2016 (PLN)
Trade payables	66 368	66 462
Investment payables	51 040	57 713
Accrued expenses	84 605	87 705
VAT and other taxes	8 391	7 846
Finance lease payments	48	268
Other payables	3 923	4 576
	<b>214 375</b>	<b>224 570</b>
Of which,		
Current	211 918	219 635
Non-current	2 457	4 935

## Rozliczenia międzyokresowe bierne

	31 grudnia 2017 r. (PLN)	31 grudnia 2016 r. (PLN)
Niezafakturowane inwestycje	4 842	3 483
Niezafakturowane usługi	30 278	36 467
Rezerwa na opłaty sieciowe	14 704	14 270
Rozliczenia międzyokresowe bierne dotyczące niewykorzystanych urlopów	3 586	4 181
Rozliczenia międzyokresowe bierne dotyczące premii i wynagrodzeń	18 523	15 993
Rozliczenia międzyokresowe bierne dotyczące wynajmu	12 672	13 311
	<b>84 605</b>	<b>87 705</b>
W tym,		
Krótkoterminowe	82 148	82 819
Długoterminowe	2 457	4 886

## Rozliczenia międzyokresowe przychodów

	31 grudnia 2017 r. (PLN)	31 grudnia 2016 r. (PLN)
Przychody abonamentowe fakturowane z góry	24 848	25 536
Dzierżawy	11 055	12 167
Dotacje rządowe	12 159	13 495
Pozostałe	2 581	3 195
	<b>50 643</b>	<b>54 393</b>
W tym,		
Krótkoterminowe	27 831	30 345
Długoterminowe	22 812	24 048



# Accrued expenses

	December 31, 2017 (PLN)	December 31, 2016 (PLN)
Construction costs	4 842	3 483
Uninvoiced services	30 278	36 467
Interconnection charges	14 704	14 270
Holiday accrual	3 586	4 181
Employees' bonuses and accrued salaries	18 523	15 993
Rental costs	12 672	13 311
	<b>84 605</b>	<b>87 705</b>
Of which,		
Current	82 148	82 819
Non-current	2 457	4 886

# Deferred income

	December 31, 2017 (PLN)	December 31, 2016 (PLN)
Invoiced income from subscriptions relating to future periods	24 848	25 536
Rental contracts	11 055	12 167
Government grants	12 159	13 495
Other	2 581	3 195
	<b>50 643</b>	<b>54 393</b>
Of which,		
Current	27 831	30 345
Non-current	22 812	24 048

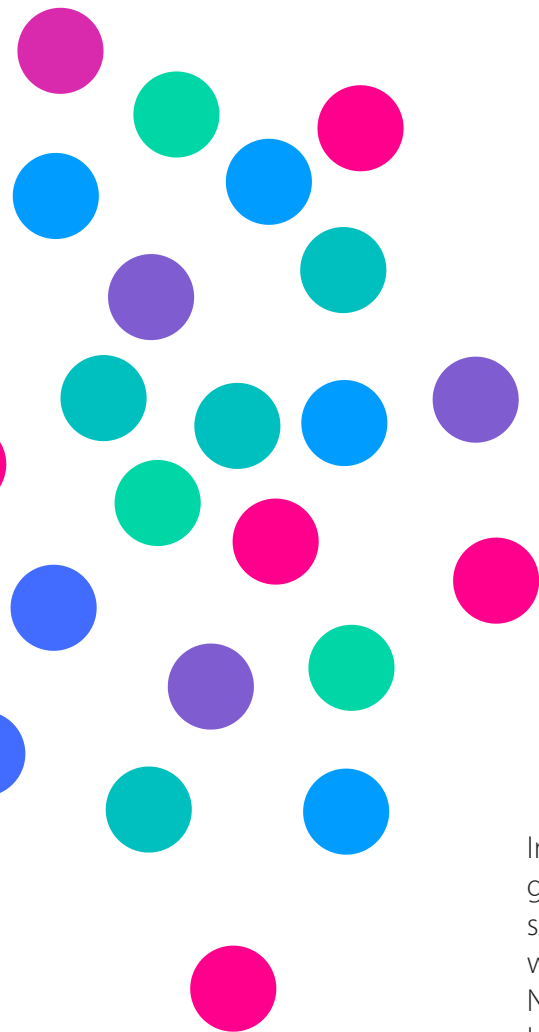
# Środki pieniężne i depozyty krótkoterminowe oraz środki pieniężne o ograniczonej możliwości dysponowania

	31 grudnia 2017 r. (PLN)	31 grudnia 2016 r. (PLN)
Środki pieniężne i depozyty krótkoterminowe	29 127	27 621
Środki pieniężne o ograniczonej możliwości dysponowania	22	22

# Cash, short term deposits and restricted cash

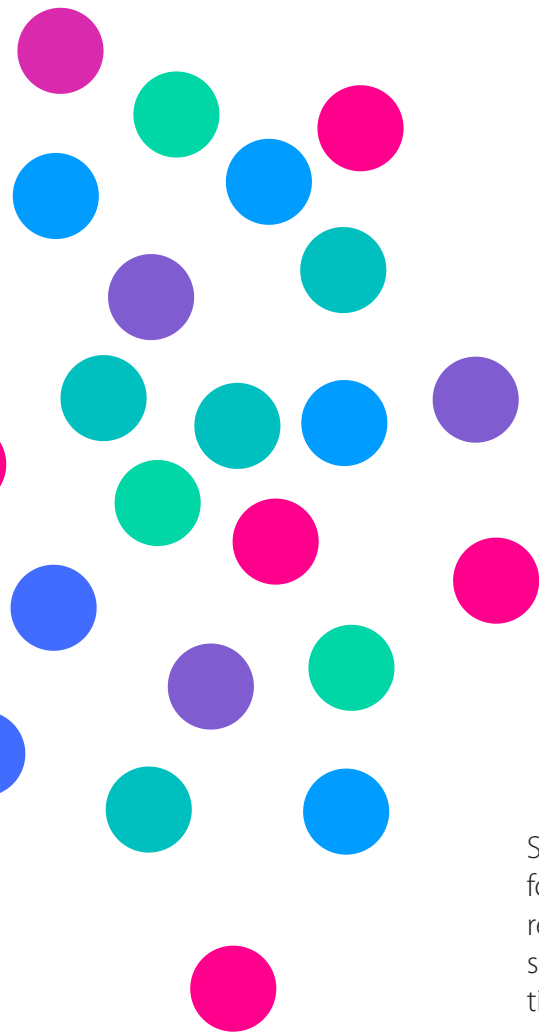
	December 31, 2017 (PLN)	December 31, 2016 (PLN)
Cash and short term deposits	29 127	27 621
Restricted cash	22	22

# Zastrzeżenie



Informacje zawarte w niniejszej prezentacji zawierają stwierdzenia dotyczące przyszłości (prognozy). Prognozy te nie stanowią gwarancji przyszłych wyników oraz wiążą się z ryzykiem i brakiem pewności realizacji tych prognoz. Z uwagi na wystąpienie szeregu czynników faktyczne wyniki osiągnięte przez Netię mogą różnić się w istotnym zakresie od wyników przedstawionych w informacjach prognostycznych. Szczegółowy opis czynników ryzyka związanych z inwestowaniem w papiery wartościowe Netii znajduje się w najnowszym raporcie okresowym Netii. Netia niniejszym oświadcza, że nie jest zobowiązana do aktualizacji lub korygowania publikowanych prognoz.

# Disclaimer



Some of the information included in this material contains forward-looking statements. Readers are cautioned that any such forward-looking statements are not guarantees of future performance and involve risks and uncertainties, and that actual results may differ materially from those in the forward-looking statements as a result of various factors. For a more detailed description of these risks and factors, please see Netia's most recent financial report and press release. Netia undertakes no obligation to publicly update or revise any forward-looking statements.

# Relacje Inwestorskie:



Artur Łukasiewicz  
e-mail: [artur\\_lukasiewicz@netia.pl](mailto:artur_lukasiewicz@netia.pl)  
t +48 223522674

DZIEKUJEMY

# Investor Relations:



Artur Łukasiewicz  
e-mail: [artur\\_lukasiewicz@netia.pl](mailto:artur_lukasiewicz@netia.pl)  
t +48 223522674

THANK YOU