



NEUCA

SPRAWOZDANIE NA TEMAT
INFORMACJI NIEFINANSOWYCH NEUCA SA
ORAZ
GRUPY KAPITAŁOWEJ NEUCA

2018

Wprowadzenie

Grupa NEUCA działa w sposób społecznie odpowiedzialny, poszukując zrównoważonego rozwoju zgodnie z celami biznesowymi, ale także dobrem społecznym i poszanowaniem środowiska.

Postrzegamy firmę jako element większej całości, dlatego wsłuchujemy się w oczekiwania naszych interesariuszy i odpowiadamy na nie.

Uznajemy zdrowie społeczne za główną wartość, która wspiera misję firmy. W codziennej pracy mamy do czynienia z farmacją i medycyną, stykamy się z sytuacjami zagrożenia zdrowia i życia. Dlatego jesteśmy szczególnie wrażliwi na kwestie zdrowotne i dostrzegamy potrzebę zaangażowania w szeroko rozumianą ochronę zdrowia.

Budujemy kulturę organizacyjną opartą na wartościach i uczciwych relacjach. Wyznaczone cele biznesowe realizujemy w oparciu o idee zrównoważonego rozwoju z poszanowaniem i uwzględnieniem potrzeb otoczenia, w którym funkcjonujemy.

Naszą strategię i działania w tym zakresie spisaliśmy w niniejszym Sprawozdaniu na temat informacji niefinansowych NEUCA SA oraz Grupy Kapitałowej NEUCA, które znajduje się na stronie www.neuca.pl w zakładce Relacje inwestorskie/Ład korporacyjny.

NEUCA SA, ul. Szosa Bydgoska 48, 87-100 Toruń

Spis treści

1. GRUPA NEUCA – KIM JESTEŚMY

- 1.1. MISJA, WARTOŚCI I STRATEGIA BIZNESOWA
- 1.2. PROFIL GRUPY
- 1.3. ŁAD KORPORACYJNY I ZARZĄDZANIE RYZYKIEM

2. NASZA DEFINICJA SPOŁECZNEJ ODPOWIEDZIALNOŚCI BIZNESU

- 2.1. STRATEGIA CSR

3. W TROSCE O ZDROWIE PACJENTA

- 3.1. INNOWACJE W SEGMENTCIE OCHRONY ZDROWIA
- 3.2. LOKALNE SPOŁECZNOŚCI I FUNDACJA NEUCA DLA ZDROWIA
- 3.3. POMOC PUBLICZNA I ZLECENIA PUBLICZNE

4. Z MYŚLĄ O ROZWOJU OSOBISTYM I ZAANGAŻOWANIU PRACOWNIKÓW

- 4.1. ZATRUDNIENIE
- 4.2. BEZPIECZEŃSTWO I HIGIENA PRACY
- 4.3. RÓWNE MOŻLIWOŚCI
- 4.4. SZKOLENIA I EDUKACJA

5. DZIAŁAMY ETYCZNIE

- 5.1. PRAWA CZŁOWIEKA
- 5.2. PRZECIWDZIAŁANIE KORUPCJI
- 5.3. BEZPIECZEŃSTWO PRODUKTÓW I USŁUG
- 5.4. KOMUNIKACJA MARKETINGOWA
- 5.5. ZARZĄDZANIE RYZYKIEM W OCHRONIE DANYCH OSOBOWYCH I IT

6. W SŁUŻBIE APTEKOM NIEZALEŻNYM

- 6.1. PROGRAMY PARTNERSKIE DLA APTEK NIEZALEŻNYCH
– ROZWIJAMY SIĘ WSPÓLNIE Z NASZYMI PARTNERAMI
- 6.2. NOWE TECHNOLOGIE W ZAKRESIE ŁAŃCUCHA DOSTAW

7. SZANUJĄC ŚRODOWISKO, SZANUJEMY LUDZI

- 7.1. DZIAŁANIA EKOLOGICZNE W NEUCA
- 7.2. OSZCZĘDNOŚĆ SUROWCÓW I MATERIAŁÓW
- 7.3. ZUŻYCIE PALIW I ENERGII
- 7.4. ZUŻYCIE WODY
- 7.5. EMISJE CO₂
- 7.6. ODPADY I ŚCIEKI
- 7.7. PRODUKTY I USŁUGI (UTYLIZACJA FARMACEUTYKÓW W ŁAŃCUCHU)

A group of four business professionals in a meeting. A woman in a blue striped shirt stands in the background, holding papers. Two men are seated at a table, looking at a laptop. The scene is brightly lit, suggesting a modern office environment.

**1. GRUPA NEUCA
– KIM JESTEŚMY**

1.1. MISJA, WARTOŚCI I STRATEGIA BIZNESOWA

*Zapewniamy
lepszą przyszłość
wszystkim
niezależnym
aptekom w Polsce.*

STRATEGIA RYNKOWA GRUPY

Grupa NEUCA działa na rynku ochrony zdrowia. Naszą podstawową działalnością jest hurtowa dystrybucja leków do aptek. Równoległe z segmentem podstawowym rozwijamy kolejne obszary aktywności, które dzięki budowanym synergiom dynamizują rozwój hurtowej dystrybucji leków i wzmacniają naszą pozycję w tym segmencie. Operując jednocześnie we wszystkich segmentach rynku, budujemy skalę i pozycję rynkową. Naszym założeniem jest utrzymanie pozycji lidera rynku. Wzrost wartości firmy opieramy na równomiernym, skoordynowanym strategicznie rozwoju poszczególnych obszarów biznesowych. Misją Grupy NEUCA jest zapewnienie lepszej przyszłości wszystkim niezależnym aptekom w Polsce. Apteki niezależne są naszym strategicznym klientem. To do nich kierujemy nasze wsparcie w postaci produktów własnych, zaawansowanych programów i rozwiązań wspierających umiejętności konkurowania na rynku, ofertę dającą najwyższą sumę korzyści

na rynku. Budujemy partnerstwo rozumiane jako niekonkurowanie dzięki nieposiadaniu własnych aptek i wspieranie interesów aptekarzy niezależnych w instytucjach i organizacjach. Współpracę z aptekami sieciowymi oraz obsługę lecznictwa zamkniętego i otwartego opieramy na zasadzie wzajemnych korzyści. Rozwijamy biznesy w obszarze pacjenckim, by ułatwiać dostęp do ochrony zdrowia, poprawiać jakość życia i poczucie bezpieczeństwa pacjentów. Budujemy relacje z pacjentem, aby dać niezależnym aptekom możliwość podnoszenia konkurencyjności i rentowności. Wykorzystujemy wiedzę o potrzebach pacjentów, by usprawnić procesy i rozszerzać ofertę produktów i usług. Poszukujemy innowacji i start-upów, które możemy włączyć w ten obszar, aby ułatwiać pacjentom dostęp do ochrony zdrowia. Inwestujemy w te start-upy, które dzięki synergiom będą miały pozytywny wpływ na możliwości rozwoju, pozycję i kondycję finansową aptek niezależnych, a więc będą wspierać naszą działalność podstawową.

WARTOŚCI NEUCA

*NEUCA działa na rynku od prawie 30 lat.
Wspieramy farmaceutów w codziennym prowadzeniu
apteki, dbając o najwyższy poziom obsługi.*

Sposób, w jaki działamy, jest dla nas równie ważny, jak osiągnięte efekty biznesowe. Staramy się być odpowiedzialni wobec otoczenia. Wszystkie nasze działania opieramy na kluczowych dla nas wartościach, którymi są uczciwość, szacunek i satysfakcja klienta.

Są one drogowskazem w naszej codziennej pracy. Dokładamy wszelkich starań, aby wypełniać obowiązki w oparciu o te wartości i wysokie standardy etyczne. Podstawą naszej pracy jest uczciwa i obustronnie korzystna współpraca w biznesie.

UCZCIWOŚĆ

Postępujemy sumiennie i odpowiedzialnie, zgodnie z ogólnie przyjętymi zasadami moralnymi (współżycia społecznego). Nasze działanie opiera się na regułach odpowiedzialnego biznesu – zarówno wobec współpracowników, jak i na zewnątrz Grupy NEUCA.

SZACUNEK

Uznajemy odrębność oraz indywidualność każdego współpracownika i klienta. W swoim postępowaniu uwzględniamy wyjątkowość każdej osoby i nie naruszamy niczyjej godności. Poprzez szacunek u innych budujemy swój autorytet i wartość.

SATYSFAKCJA KLIENTA

Działamy w sposób jak najbardziej zadowolający klienta poprzez aktywne rozpoznawanie i zaspokajanie jego potrzeb, pielęgnowanie dobrych relacji oraz ustawiczne wspieranie jego działalności.

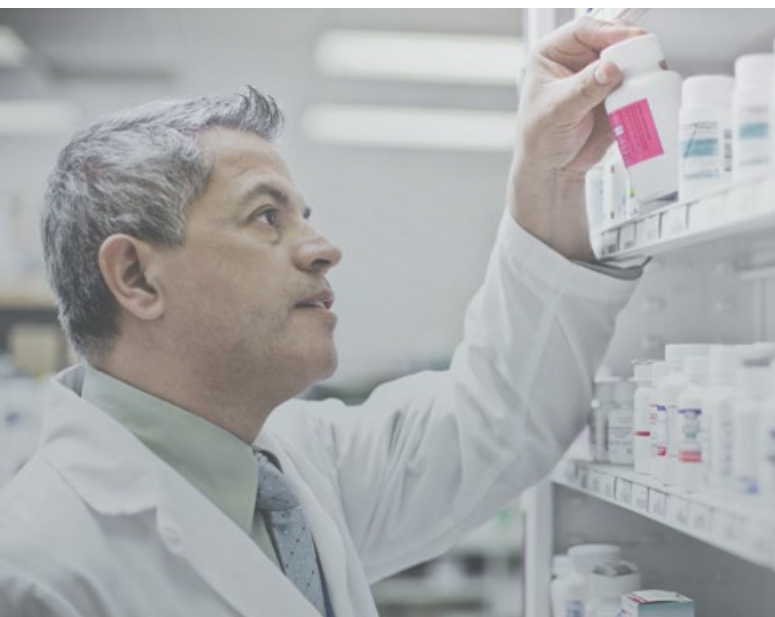
Normy naszego postępowania i praktyki biznesowe, które stosujemy w naszych codziennych relacjach, zebraliśmy w Kodeksie Postępowania Grupy NEUCA. Jest to ogólnodostępny dokument, który definiuje nasze standardy etyczne. Nad praktyczną realizacją zasad zapisanych w Kodeksie czuwa Rzecznik ds. Etyki. Jego obowiązkiem jest weryfikacja i reagowanie na zgłaszane przez pracowników przypadki naruszenia

zapisów Kodeksu. W działaniach o charakterze edukacyjnym Rzecznika wspiera Zespół ds. Etyki, który dba m.in. o zwiększanie znajomości standardów etycznych wśród pracowników. Wykorzystuje do tego celu m.in. intranet oraz firmowe czasopismo, na którego łamach regularnie pojawiają się teksty nawiązujące do zasad etycznych oraz konkursy angażujące pracowników.

1.2. PROFIL GRUPY

Grupa NEUCA oferuje szereg usług i produktów na rynku zdrowia w Polsce. Głównym obszarem działalności Grupy jest hurtowa sprzedaż produktów farmaceutycznych do aptek.

Grupa NEUCA jest liderem rynku hurtowej sprzedaży leków.



POZOSTAŁA DZIAŁALNOŚĆ OBEJMUJE:

- > sprzedaż hurtową farmaceutyków skierowaną do szpitali,
- > produkty farmaceutyczne pod własną marką,
- > własne programy partnerskie dla aptek,
- > usługi reklamowe i marketingowe oferowane podmiotom rynku farmaceutycznego,
- > podstawową opiekę zdrowotną w ramach prowadzonych przychodni lekarskich,
- > telemedycynę,
- > badania kliniczne.

Grupa NEUCA od lat jest liderem na rynku hurtowej sprzedaży leków. W skład Grupy wchodzi 46 spółek. Grupę NEUCA tworzy ponad 5 tys. ludzi. Pod względem przychodów Spółka jest jednym z największych przedsiębiorstw działających w Polsce.

Grupa zanotowała w 2018 roku przychody na poziomie 7,75 mld zł, co oznacza wzrost o blisko 4% w porównaniu z ubiegłym rokiem. Jednocześnie NEUCA utrzymała silną pozycję lidera w branży hurtu aptecznego z 28,5-procentowymi udziałami rynkowymi w całym 2018 roku. Z kolei w segmencie aptek niezależnych udziały NEUCA

wyniosły 31,5% w całym 2018 roku. W 2018 roku Grupa wypracowała 98,3 mln zł zysku netto, czyli o 4% więcej niż w 2017 roku. Po oczyszczeniu wyniku ze zdarzeń jednorazowych zysk netto Spółki wyniósł 98,1 mln zł. Zadłużenie Grupy na poziomie netto wyniosło 189 mln zł, co kształtuje wskaźnik dług netto/EBITDA na poziomie 1,2.

Istniejące
31 grudnia 2018 roku

PODSTAWOWE SEGMENTY ORGANIZACJI

DZIAŁALNOŚĆ HURTOWA

Spółki zajmujące się dystrybucją leków do aptek oraz placówek zdrowia

NEUCA

ACP Pharma

CEFARM RZESZÓW
Hurtownia Farmaceutyczna

pretium
Największe ceny leków w Polsce

PROSPER

ZARZĄDZANIE MARKAMI WŁASNYMI

Tworzenie i rozwój nowych marek farmaceutycznych

synoptis[®]
pharma

synoptis[®]
industrial

NOWE BIZNESY

Usługi dla pacjenta

TELEMEDYCYNĄ: DIABDIS TELEMEDYCYNĄ POLSKA

SensDx
DIGITAL DIAGNOSTICS

PRZYCHODNIE LEKARSKIE: PRZYCHODNIA LEKARSKA ŚWIAT ZDROWIA

BADANIA KLINICZNE: PratiA BIODSCIENCE ClinMed Pharma
W TRUDNEJ I ZMIENIAJĄCEJ PRZYSZŁOŚCI Research & Development

E-COMMERCE: ortopedyo.pl apteline.pl

ZESPÓŁ DS. INNOWACJI: NEU kubator

W 2009 roku Rada Nadzorcza powołała Komitet Audytu Grupy NEUCA. Komitet pracuje zgodnie z Regulaminem zatwierdzonym przez Radę Nadzorczą. W skład Komitetu Audytu wchodzi osoby mające duże doświadczenie i wysokie kwalifikacje uprawniające do pełnienia tak znaczących funkcji.

Obecnie funkcje w Komitecie Audytu pełnią osoby wyłonione z Rady Nadzorczej:

MAŁGORZATA WIŚNIEWSKA

Przewodnicząca Komitetu Audytu

WIESŁAWA HERBA

Członek Komitetu Audytu

JOLANTA KLOC

Członek Komitetu Audytu

Komitet Audytu Grupy NEUCA pełni funkcję ciała doradczego i opiniotwórczego działającego w ramach Rady Nadzorczej. Celem Komitetu Audytu jest wspieranie Rady Nadzorczej w wykonywaniu jej obowiązków kontrolnych i nadzorczych w zakresie nadzorowania procesu sprawozdawczości finansowej, audytu wewnętrznego oraz zarządzania ryzykiem w Grupie Kapitałowej. W minionym roku odbyły się cztery spotkania Członków Komitetu Audytu. Komitet również na bieżąco monitoruje prace Centralnego Biura Audytu Wewnętrznego (CBAW).

Do podstawowych zadań CBAW należą:

- > ocena efektywności stosowanych rozwiązań w audytowanych procesach,
- > identyfikacja i ocena ryzyk występujących w audytowanych procesach,
- > analiza skuteczności stosowanych mechanizmów kontrolnych oraz rekomendowanie działań naprawczych,
- > ocena sposobów zabezpieczenia zasobów Grupy NEUCA.

W Grupie NEUCA funkcjonuje system audytu i zarządzania ryzykiem zewnętrznym.

Centralne Biuro Audytu Wewnętrznego powstało przy współdziałaniu firmy Ernst and Young. CBAW pracuje zgodnie z metodologią audytu wewnętrznego i regulaminem zatwierdzonym przez Komitet Audytu. W celu utrzymania wysokiego standardu działań audytu wewnętrznego audytorzy wewnętrzni posiadają międzynarodowe uprawnienia audytorskie CIA (Certified Internal Auditor) lub są w trakcie ich zdobywania, zdając kolejne egzaminy. W ostatnich dziewięciu latach audytowi zostały poddane wszystkie kluczowe procesy zidentyfikowane w Grupie Kapitałowej. Wdrożone rekomendacje przyczyniły się do weryfikacji ryzyk i zagrożeń oraz doskonalenia działań i mechanizmów kontroli wewnętrznej w ramach procesów występujących w Grupie NEUCA.

NEUCA SA poświęca wiele uwagi przestrzeganiu wymogów ładu korporacyjnego. Prowadzi przejrzystą i efektywną politykę informacyjną, w strukturze Spółki funkcjonuje jednostka PR, która realizuje politykę w zakresie kontaktów z mediami oraz inwestorami. Szczegółowe informacje dotyczące przestrzegania zasad ładu korporacyjnego publikowane są w Raportach Rocznych zamieszczonych na stronie: www.neuca.pl.

1.3. ŁAD KORPORACYJNY I ZARZĄDZANIE RYZYKIEM

NEUCA SA od dnia dopuszczenia akcji Spółki do obrotu na rynku regulowanym przyjęła do stosowania zasady ładu korporacyjnego zawarte w dokumencie „Dobre Praktyki Spółek Notowanych na GPW” wprowadzonym uchwałą nr 12/1170/2007 Rady Nadzorczej GPW w Warszawie z dnia 4 lipca 2007 roku, które ze zmianami obowiązywały do 31 grudnia 2015 roku (www.gpw.pl).

Od 1 stycznia 2016 roku Spółka stosuje nowe zasady wydane przez organizatora obrotu – „Dobre Praktyki Spółek Notowanych na GPW 2016” (Dobre Praktyki). Dokument ten jest dostępny na stronie internetowej Giełdy (www.gpw.pl) w sekcji poświęconej zagadnieniom ładu korporacyjnego spółek notowanych.

Wskazanie tych postanowień zbioru zasad ładu korporacyjnego, od których Spółka odstąpiła, oraz wyjaśnienie przyczyn tego odstąpienia znajduje się na stronie internetowej www.neuca.pl.



ZARZĄDZANIE RYZYKIEM

Organizacja posiada Politykę Zarządzania Ciągłością Działania Kluczowych Procesów Biznesowych BCM (Business Continuity Management) i zarządzania w kryzysie oraz Politykę Zarządzania Rysykiem. Polityka zawiera określone ramy dla ustanowienia celów ciągłości działania Organizacji, kompetencje i odpowiedzialności w sytuacji awaryjnej i kryzysowej.

W ramach Polityki Organizacja wdrożyła system zarządzania (BCMS), który obejmuje strukturę organizacyjną, polityki, planowanie działań, analizę wpływu na biznes BIA (Business Impact Analysis), wspiera budowanie odporności organizacyjnej z możliwością skutecznego reagowania oraz chroni interesy swoich kluczowych interesariuszy, reputację marki i działania tworzące jakość.

Szeroko pojęta analiza ryzyka, która jest stałym elementem bieżącej funkcjonalności operacyjnej oraz monitorowania zachodzących zmian w organizacji, pozwala na skuteczną ocenę ryzyka oraz zarządzanie ryzykiem poprzez koordynowanie działań mających na celu kontrolowanie i kierowanie procesami w odniesieniu do ryzyka.

Organizacja w ramach BCMS zdefiniowała ryzyka mające bezpośredni wpływ na utrzymanie ciągłości działania kluczowych biznesów, którymi są:

- > logistyka (magazynowanie),
- > transport,
- > obsługa klienta,
- > zarządzanie zapasami,
- > IT.

Zdefiniowane ryzyka zostały poddane analizie zgodnie z Polityką Zarządzania Ryzykiem Grupy NEUCA wykonanej metodą FMEA (Failure Mode and Effects Analysis), na podstawie której zostały przypisane wagi oraz działania w ramach BCP. W organizacji są wdrożone procedury i opracowane plany reakcji na zmaterializowane ryzyka mające krytyczne znaczenia dla utrzymania ciągłości działania biznesu.

Jedną z kategorii zdefiniowanych ryzyk są ryzyka społeczne, mające bezpośredni wpływ na dostępność leków dla pacjenta, jakość magazynowanego leku oraz jego dystrybucji do odbiorcy. Ryzyka są zdefiniowane w ramach analizy ryzyka oraz polityki DPD (Dobrej Praktyki Dystrybucyjnej), która jest wdrożona w Organizacji. Każde ryzyko zostało zwymiarowane metodą FMEA. W przypadku ryzyk nieakceptowalnych, w zależności od wagi, zostały wdrożone mechanizmy monitorowania lub zmian w procesach. Ryzyka z kategorii środowiskowe zdefiniowane są między innymi w procesach przechowywania odpadów i utylizacji, jak też odpowiedzialności w związku ze zmianami prawnymi oraz wystąpienia awarii środowiskowych. Organizacja w ramach zarządzania ryzykiem środowiskowym prowadzi wdrażanie, utrzymanie i doskonalenie Zintegrowanego Systemu Zarządzania (ZSZ) zgodnego z wymaganiami norm PN-EN ISO 9001:2009 i PN-EN ISO 14001:2005.



A photograph of a diverse group of business professionals in a meeting. In the foreground, a man with a beard and a grey blazer is shaking hands with a woman wearing glasses and a striped shirt. They are both smiling. In the background, another man is working on a laptop, and a woman with long dark hair is looking towards the group. The scene is set in a bright, modern office with indoor plants.

2. NASZA DEFINICJA SPOŁECZNEJ ODPOWIEDZIALNOŚCI BIZNESU

2.1. STRATEGIA CSR

Grupa NEUCA działa w sposób społecznie odpowiedzialny, poszukując zrównoważonego rozwoju zgodnie z celami biznesowymi, ale także dobrem społecznym i poszanowaniem środowiska. Postrzegamy firmę jako element większej całości, wsłuchujemy się w oczekiwania naszych interesariuszy i odpowiadamy na nie.

Uznajemy zdrowie społeczne za główną wartość, która wspiera misję firmy. W codziennej pracy mamy do czynienia z farmacją i medycyną, stykamy się z sytuacjami zagrożenia zdrowia i życia. Dlatego jesteśmy szczególnie wrażliwi na kwestie zdrowotne i dostrzegamy potrzebę zaangażowania w szeroko rozumianą ochronę zdrowia:

- > **edukację prozdrowotną,**
- > **promocję zdrowego stylu życia i sportu,**
- > **profilaktykę i ułatwianie dostępu do diagnostyki,**
- > **współfinansowanie dostępu do różnych form terapii i rehabilitacji.**

KILKA LAT TEMU PODJĘLIŚMY DECYZJĘ O UPORZĄDKOWANIU
OBSZARU ODPOWIEDZIALNOŚCI BIZNESOWEJ NEUCA. CELEM, KTÓRY
SOBIE POSTAWILIŚMY, JEST SPÓJNY SYSTEM DZIAŁAŃ, WIDOCZNY
I ZROZUMIAŁY WEWNĄTRZ I NA ZEWNĄTRZ FIRMY. W OPARCIU
O WNIOSKI I DECYZJE MENEDŻERÓW ORAZ PRACOWNIKÓW
WYŁONILIŚMY PRIORYTETOWE DLA FIRMY REKOMENDACJE
W OBSZARZE SPOŁECZNEJ ODPOWIEDZIALNOŚCI. NA ICH PODSTAWIE
SFORMUŁOWALIŚMY CELE SPOŁECZNEJ ODPOWIEDZIALNOŚCI:

1. NEUCA buduje w społeczeństwie prozdrowotne postawy, pomaga chorym oraz wspiera niezależnych farmaceutów w realizacji ich misji społecznej – opiece i edukacji pacjentów.
2. NEUCA wierzy w zdrowszą przyszłość, dlatego ułatwia dostęp do ochrony zdrowia. Chce przez to poprawić jakość życia i poczucie bezpieczeństwa pacjentów. W tym celu firma stawia na nowe technologie, inwestuje w nowoczesne i innowacyjne rozwiązania na rynku ochrony zdrowia.
3. NEUCA jest odpowiedzialnym i przyjaznym miejscem pracy oraz aktywnie promuje zdrowy styl życia pracowników.
4. NEUCA prowadzi dialog z interesariuszami i współpracuje z nimi na rzecz pozytywnych zmian społecznych i zmian w branży farmaceutycznej.
5. NEUCA monitoruje swój wpływ na środowisko naturalne i skutecznie nim zarządza.

A woman with blonde hair, wearing a grey tank top and black leggings, is sitting on a grassy field. She is smiling and looking up at a hand being held by another person from the top right corner. She is wearing pink and black sneakers. The background is a blurred green field with trees in the distance.

3. W TROSCE
O ZDROWIE
PACJENTA

3.1. INNOWACJE W SEGMENTCIE OCHRONY ZDROWIA

Od wielu lat Grupa NEUCA działa w różnych obszarach szeroko rozumianego rynku ochrony zdrowia. W każdym z nich chce wprowadzać innowacje, aby być bardziej konkurencyjną firmą w branży i podnosić jakość oferty dla niezależnych aptek. W związku z tym w kręgu zainteresowania NEUCA znalazł się pacjent – klient strategicznego partnera NEUCA, czyli apteki niezależnej. W efekcie Grupa zdecydowała o rozwoju biznesów zorientowanych na pacjenta, a także o współpracy z mniejszymi firmami rozwijającymi nowoczesne i innowacyjne produkty i usługi na rynku zdrowia.

NEUCA stale poszukuje nowych możliwości wdrażania innowacji oraz pól współpracy z młodymi, rozwijającymi się firmami z rynku medycznego. Całość działań w tym obszarze koordynuje NEUkubator, specjalny zespół funkcjonujący w Grupie. Jest on odpowiedzialny za poszukiwanie firm, które zapewnią Grupie synergę ze współpracy z niezależnymi aptekami oraz pozwolą na wdrożenie na rynek innowacyjnych rozwiązań poprawiających dostęp do opieki zdrowotnej. NEUCA szczególnie koncentruje się na projektach z zakresu telemedycyny, usług medycznych, rozwiązań informatycznych, wyrobów medycznych oraz profilaktyki zdrowotnej.

NEUkubator od sześciu lat skupia się na wyszukiwaniu oraz weryfikacji innowacyjnych rozwiązań okołomedycznych. W 2018 roku dużym zainteresowaniem cieszyły się projekty w szeroko rozumianej kategorii e-zdrowia.

NEUCA stale poszukuje nowych możliwości wdrażania innowacji oraz pól współpracy z młodymi, rozwijającymi się firmami z rynku medycznego.

Jednym z najważniejszych osiągnięć 2018 roku był pilotaż e-recepty współtworzony z Ministerstwem Zdrowia. E-recepta, której założeniem jest poprawa bezpieczeństwa pacjentów, jest wyzwaniem dla naszych lekarzy oraz współpracujących aptek.

Nasza sieć Przychodni Lekarskich Świat Zdrowia aktywnie uczestniczy w rozwoju rynku ochrony zdrowia, w tym w projektach realizowanych przez regulatorów. W 2018 roku jedna z naszych przychodni, NZOZ Judyta ze Skierniewic, brała udział w pilotażu projektu e-recepta. W pilotażu uczestniczyły również 23 apteki na terenie Skierniewic. E-recepta eliminuje problem nieczytelności recept, zagubionych druków, a także pozwala na wykupienie każdego leku z recepty w innej aptece bez konieczności otrzymywania odpisu recepty.

Od momentu uruchomienia pilotażu do końca 2018 roku wystawiono ponad 21 tys. elektronicznych recept (pozycji lekowych), z których skorzystało blisko 1,4 tys. pacjentów.

Kolejne prowadzone pilotaże obejmowały m.in. telekonsultacje lekarskie, współpracę spółek medycznych NEUCA z największą grupą zakupową wśród przychodni, partnerstwo w projekcie przygotowanym dla e-seniorów oraz współpracę z zewnętrznym okołomedycznym e-commerce w modelu click&collect dla nowych grup asortymentowych w NEUCA. Również w 2018 roku ruszył projekt unijny C-Voucher, w którym jesteśmy członkiem międzynarodowego konsorcjum, które postawiło sobie za cel wypracowanie rozwiązań dla gospodarki o obiegu zamkniętym, m.in. w reprezentowanej przez nas branży zdrowotnej.

W styczniu 2018 roku Grupa NEUCA objęła 24,9% akcji firmy SensDx SA pracującej nad testami do szybkiej diagnostyki chorób. Inwestycja zakłada współpracę Grupy NEUCA ze spółką SensDx w zakresie teledygnostycznych innowacyjnych bioczułników wykrywających źródła infekcji poprzez wskazanie odpowiadającego za nią wirusa lub bakterii.

Równolegle uczestniczyliśmy w wielu wydarzeniach dla start-upów, gdzie promujemy NEUCA jako inwestora na rynku zdrowia. Wszystkie te działania mają na celu przygotowanie Grupy do rewolucji technologicznej, która w najbliższych latach istotnie wpłynie na rynek.

*W styczniu 2018 roku
Grupa NEUCA objęła
24,9% akcji firmy
SensDx SA pracującej
nad testami do szybkiej
diagnostyki chorób.*

3.2. LOKALNE SPOŁECZNOŚCI I FUNDACJA NEUCA DLA ZDROWIA

Staramy się być dobrym sąsiadem. Chcąc jeszcze lepiej wypełniać misję społeczną, którą rozumiemy jako budowanie kultury zdrowia, w 2013 roku powołaliśmy do życia Fundację NEUCA dla Zdrowia. Jej powołanie i aktywność stanowią naturalną kontynuację działań społecznych Grupy NEUCA, która postrzega zdrowie społeczne jako podstawowy wymiar swojej odpowiedzialności względem społeczeństwa.

Kluczowym celem jest dążenie do poprawy zdrowia i związanej z tym jakości życia społeczeństwa. Działamy na rzecz rozwoju opieki farmaceutycznej i opieki zdrowotnej, wspierając polskich farmaceutów. Dążymy do zwiększenia dostępności specjalistycznej opieki lekarskiej i farmaceutycznej. Edukujemy i zwiększamy świadomość społeczną w zakresie najczęściej diagnozowanych chorób. Pomagamy w dostępie do terapii. Nasze działania realizujemy we współpracy z innymi instytucjami i organizacjami działającymi w obszarze zdrowia.

EDUKUJEMY PACJENTÓW: WYDAWNICTWO PROGRAM POMOCY PACJENTOM

Mamy wiedzę na temat zdrowia, którą dzielimy się z pacjentami. Program Pomocy Pacjentom jest realizowany we współpracy z aptekami i placówkami medycznymi. Przybliża zdrowe nawyki, sposoby radzenia sobie z najczęściej spotykanymi schorzeniami. Edukuje, doradza, podpowiada, jak unikać ryzyka chorób czy urazów. Pomaga zatroszczyć się o zdrowie. Każdy numer wydawnictwa jest poświęcony jednej z najbardziej powszechnych kategorii chorobowych. Poradniki są bezpłatne. Można je odebrać w jednej z 4 tys. aptek. Tylko w ubiegłym roku wydaliśmy pacjentom około 700 tys. poradników (8 numerów), które trafiły do 2 mln czytelników.

WYRÓWNUJEMY RÓŻNICE W DOSTĘPIE DO USŁUG ZDROWOTNYCH: BADANIA MOBILNE

Profilaktyka zdrowotna to prowadzenie zdrowego trybu życia oraz monitorowanie własnego stanu zdrowia. Dlatego dajemy pacjentom możliwość wykonania bezpłatnych badań profilaktycznych w całej Polsce. Dotychczas w naszych badaniach wzięło udział ponad 80 tys. pacjentów. W 2018 roku przeprowadziliśmy badania spirometryczne, kardiologiczne, densytometryczne, dermatologiczne, okulistyczne oraz poziomu glikemii. Badania trwają przez cały rok i są wykonywane w różnych rejonach kraju. Każdego dnia mobilna przychodnia przyjeżdża do innej miejscowości i na miejscu bada pacjentów.

W ubiegłym roku odwiedziliśmy 300 miejscowości i zbadaliśmy 30 tys. pacjentów.

CHRONIMY ZDROWIE I ŻYCIE: PUDEŁKO ŻYCIA

To opatrzone specjalną naklejką pudełko, w którym znajdują się ważne informacje podane przez pacjenta. W przypadku nagłego pogorszenia stanu zdrowia i konieczności wezwania karetki pogotowia służby ratunkowe sięgają po Pudełko Życia, które należy przechowywać w lodówce. Informacje w nim zawarte pomagają prowadzić akcję ratunkową.

W 2018 roku Pudełko Życia było dostępne w 300 miejscowościach w całej Polsce. Łącznie rozdaliśmy 30 tys. Pudełek Życia.

PROMUJEMY ZDROWY STYL ŻYCIA, DZIAŁAMY NA RZECZ SPOŁECZNOŚCI LOKALNEJ: **WALKATHON NEUCA DLA ZDROWIA**

8 września 2018 roku po raz siódmy zaprosiliśmy mieszkańców Torunia oraz gości z całej Polski na marsz z kijami. Wzięło w nim udział 5 tys. uczestników. Wydarzenie jest doskonałą okazją do promocji aktywności na świeżym powietrzu i zdrowego stylu życia.

W 7 edycjach marszu uczestniczyło prawie 25 tys. osób.



AKTYWIZUJEMY ŚRODOWISKO ZAGROŻONE WYKLUCZENIEM SPOŁECZNYM: **AKADEMIA ZDROWIA SENIORA**

Fundacja od początku swojej działalności szczególną uwagę poświęca seniorom. Zachęcamy osoby starsze do aktywnego i zdrowego spędzania wolnego czasu i dbałości o siebie. W ramach corocznej Akademii Zdrowia Seniora organizujemy spotkania tematyczne z udziałem lekarzy i ekspertów w dziedzinie ochrony zdrowia. Spotkanie w 2018 roku odbyło się w Centrum Kultury Dwór Artusa, uczestniczyło w nim około 300 osób.

W 4 edycjach Akademii Zdrowia Seniora wzięło udział około 1300 osób.





POMAGAMY: PRZYCHODNIA DLA UBOGICH I BEZDOMNYCH „OTWARTE DRZWI”

Wspólnie ze studentami wydziału lekarskiego i pielęgniarstwa z Międzynarodowego Stowarzyszenia Studentów Medycyny pomagamy leczyć bezdomnych, rodziny żyjące w skrajnym ubóstwie, osoby wyrejestrowane z urzędów pracy, więźniów oraz pracujących nielegalnie obcokrajowców. Fundacja NEUCA dla Zdrowia wyposażyła placówkę w niezbędne leki i materiały opatrunkowe, a jej partnerzy nieodpłatnie udostępniają przychodni lokal w Bydgoszczy. Dotychczas pomogliśmy prawie 270 osobom.

DZIAŁALNOŚĆ CHARYTATYWNA

Na podstawie przyjętych zasad udzielania dotacji przewidujemy wsparcie dla działań, które stanowią jednocześnie nasz cel. Są to m.in.:

- > poprawa dostępu pacjentów do nowoczesnych form leczenia i rehabilitacji, w tym farmakoterapii,
- > poprawa standardów ochrony zdrowia w grupach pacjentów szczególnej troski i zagrożonych wykluczeniem społecznym, takich jak bezrobotni, bezdomni, osoby uzależnione, osoby z niepełnosprawnością, samotne,
- > promocja profilaktyki i edukacji zdrowotnej,
- > wsparcie edukacji i kształcenia ustawicznego pracowników służby zdrowia.

Organizacje wspieramy finansowo oraz udzielając im darowizn rzeczowych (leki, sprzęt medyczny, artykuły higieniczne itp.).

OD KWIETNIA 2016 ROKU FUNDACJA NEUCA DLA ZDROWIA JEST ORGANIZACJĄ POŻYTKU PUBLICZNEGO. TO UZNANIE I DOWÓD ZAUFANIA DLA NASZEJ DOTYCHCZASOWEJ DZIAŁALNOŚCI SPOŁECZNEJ. STATUS OPP OTRZYMUJĄ ORGANIZACJE POZARZĄDOWE SPEŁNIAJĄCE WYMAGANIA DOTYCZĄCE TRANSPARENTNOŚCI DZIAŁAŃ.

3.3. POMOC PUBLICZNA I ZLECENIA PUBLICZNE

POMOC PUBLICZNA

NEUCA w lutym 2018 roku zakończyła realizację projektu Impact Poland, w którym była partnerem inkubatora Funding Box. Drugi etap projektu obejmował wsparcie 5 start-upów, które otrzymały ok. 1 mln zł dofinansowania. Celem projektu było połączenie potencjału początkujących, kreatywnych przedsiębiorców z infrastrukturą, doświadczeniem oraz zasobami naszej Grupy.

Ponadto NEUCA jako jeden z partnerów konsorcjum powołanego do realizacji projektu C-Voucher jest członkiem zespołu projektowego, którego zadaniem jest upowszechnianie zrównoważonego zarządzania zasobami.

W ramach międzynarodowego zespołu, obok firm takich jak ARLA, MADE czy Funding Box, mentorujemy w tworzeniu nowych rozwiązań gospodarki okrężnej, których implementacja nastąpi w przeciągu trzech lat w wyselekcjonowanej grupie europejskich przedsiębiorstw. W ramach projektu budujemy kompetencje, które pomogą realizować długoterminowe założenia Unii Europejskiej dotyczące ochrony środowiska i zarządzania zgodnie z zasadami gospodarki o obiegu zamkniętym (ang. circular economy).

Na realizację założeń projektu konsorcjum pozyskało dofinansowanie w wysokości 4,2 mln euro, w tym udział NEUCA to 40 tys. euro.

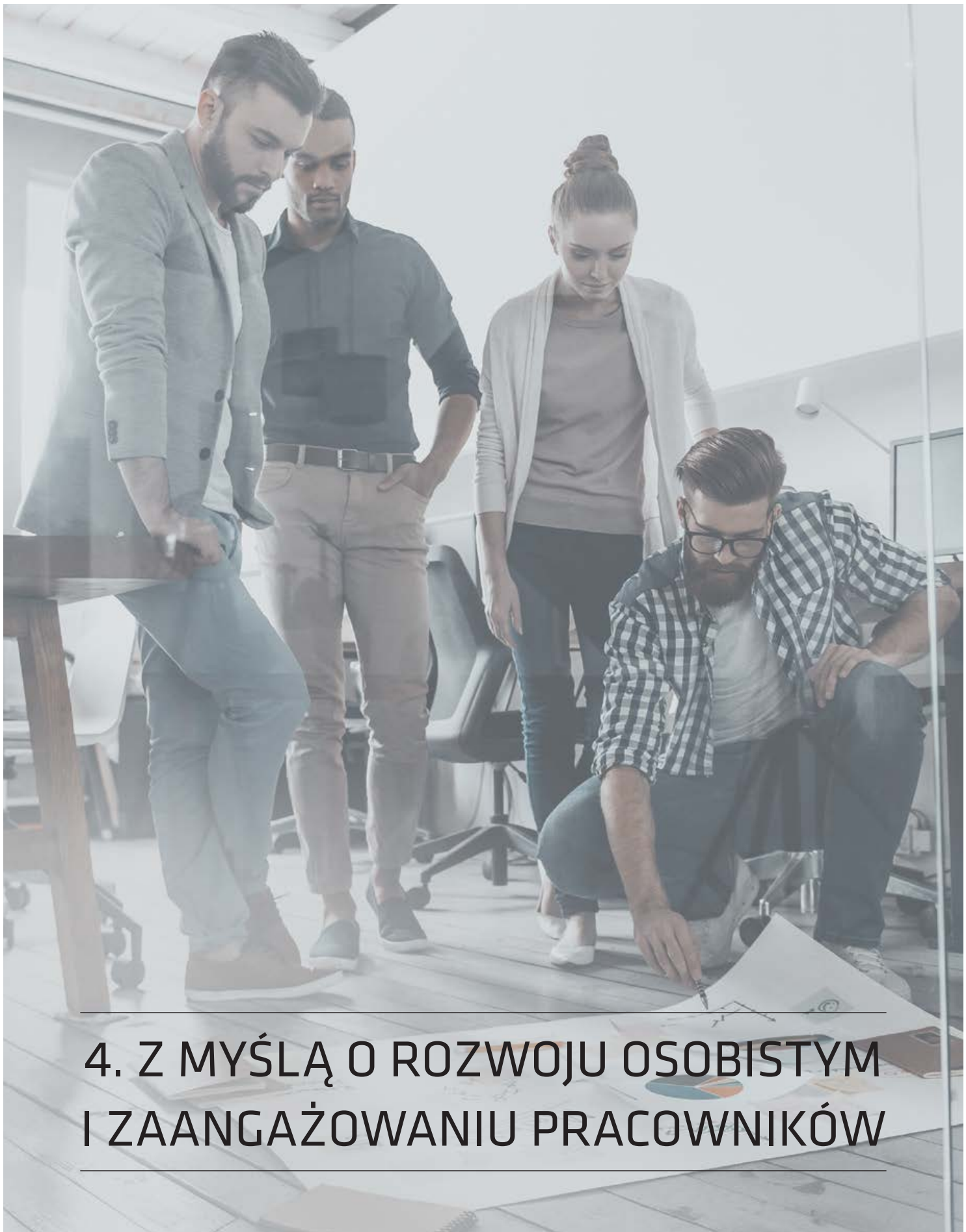
ZLECENIA PUBLICZNE

Dział szpitalny przystępujący do postępowań przetargowych rozwija się w Grupie NEUCA począwszy od 2006 roku. W 2018 roku w segmentach lecznictwa otwartego i zamkniętego zrealizowaliśmy sprzedaż do ponad 3000 szpitali publicznych i niepublicznych oraz innych placówek opieki zdrowotnej (przychodnie i gabinety lekarskie, hospicja, domy opieki społecznej, zakłady opiekuńczo-lecznicze, zakłady karne itp.).

W samym segmencie lecznictwa zamkniętego obsłużyliśmy 90 970 dostaw, realizując sprzedaż w ramach 1740 aktywnych umów przetargowych. Liczba dostaw dla lecznictwa otwartego za 2018 rok wyniosła 50 877.

Ponadto współpracujemy ze szpitalami i innymi placówkami komercyjnymi, świadcząc serwis jakościowy i realizując codzienną sprzedaż.

We wszystkich placówkach publicznych i niepublicznych każdego dnia świadczyliśmy serwis jakościowy, dostarczając leki dla pacjentów.



4. Z MYŚLĄ O ROZWOJU OSOBISTYM I ZAANGAŻOWANIU PRACOWNIKÓW

STRATEGIA PERSONALNA

PARTNERSTWO W BIZNESIE

We wszelkich działaniach kierujemy się zasadą partnerstwa dwóch stron: firmy i ludzi, realizując korzyści dla biznesu i będąc fair wobec pracowników.

KULTURA ORGANIZACJI

Tworzymy klientocentryczną kulturę organizacji opartą o podstawowe wartości: satysfakcję klienta, szacunek i uczciwość.

Komunikujemy się otwarcie.

Nieustannie doskonalimy procesy.

Budujemy angażujące środowisko pracy.

Wzmacniamy tożsamość pracowników wokół organizacji.

PRACOWNICY

Cenimy sobie indywidualność pracowników. Pozostawiamy przestrzeń i swobodę działania w realizacji celów.

Proponujemy pracownikom przyjęcie określonych ról w organizacji, aby wykorzystując swoje talenty, kompetencje i aspiracje, skutecznie realizowali strategię firmy.

Szczególnie doceniamy oraz inwestujemy w najlepszych i nieprzeciętnych.

Oczekujemy od każdego znajomości strategii, wzięcia odpowiedzialności za powierzone zadania oraz efektywnej współpracy wewnątrz organizacji.

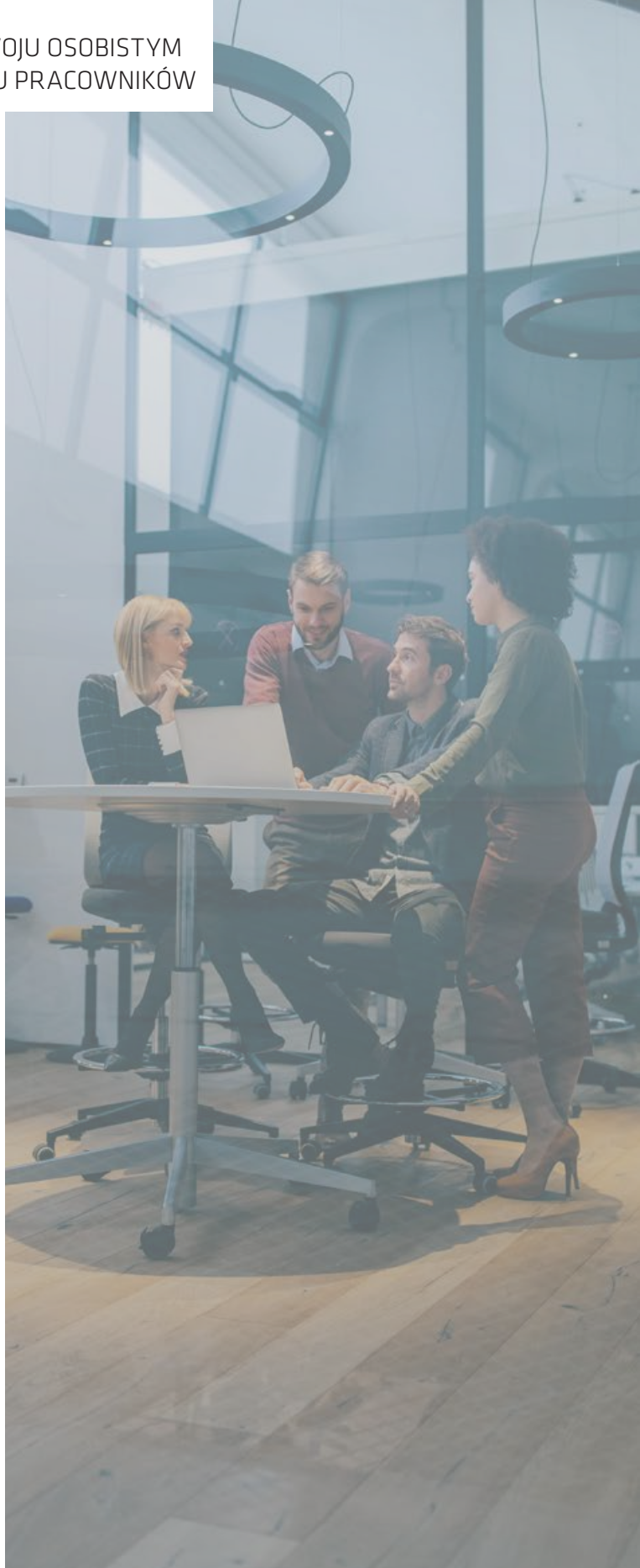
LIDERZY

Realizują cele biznesowe wynikające ze strategii firmy.

Dają przykład, są wzorem oraz wdrażają wysokie standardy pracy.

Dopasowują talenty pracowników do pełnionych ról w organizacji. Rozwijają kompetencje na mocnych stronach personelu.

Wzmacniają zaangażowanie pracowników.



4.1. ZATRUDNIENIE

Tajemnicę sukcesu rynkowego NEUCA stanowią nasi pracownicy i współpracownicy, ich zaangażowanie w pracę, pomysły oraz determinacja we wprowadzaniu ich w życie. Budowa angażującego środowiska pracy, bycie coraz lepszym pracodawcą jest kluczowym czynnikiem umożliwiającym realizację naszych zamierzeń biznesowych.

W 2018 roku po raz kolejny, przy wsparciu niezależnej firmy doradczej, nasi pracownicy dokonali oceny środowiska pracy. Organizujemy takie badania po to, aby co roku poprzez systemową analizę i komunikację wyników doskonalili miejsce, w którym pracujemy.

Utrzymujemy wysoki poziom satysfakcji pracowników – 61%. Wskaźnik zaangażowania spadł o 1 punkt procentowy do poziomu 47%, co stanowi średnią wartość dla dużych organizacji w Polsce według badań Aon. Od początku pomiaru, czyli od 2012 roku, notujemy 18 punktów procentowych wzrostu. Mamy w dalszym ciągu długą drogę do pokonania – chcemy być pracodawcą z wyboru. Pragniemy nieustannie doskonalić nasze środowisko pracy tak, aby każdy z pracowników dobrze czuł się w pracy, rozwijał swoje umiejętności i wiązał swój dalszy rozwój zawodowy z NEUCA.



ZATRUDNIENIE NA 31.12.2018 ROKU

Pracownicy i współpracownicy

5655

PROCES PODWYŻKOWY

W NEUCA chcemy wynagradzać naszych pracowników na poziomie rynkowym.

Narzędziem pozwalającym na dopasowanie poziomu wynagrodzeń do rynkowych siatek płac jest proces podwyżkowy. Odbywa się on w kwietniu każdego roku. Budżet przeznaczony na podwyżki uzależniamy od wyników firmy. Im lepsze wyniki, tym wyższy budżet podwyżkowy.

W 2018 roku podwyżki otrzymało 1551 osób. Ich wysokość zależy od dwóch głównych czynników:

- > oceny pracownika, na którą składa się ocena: efektywności, kompetencji i wiedzy,
- > oceny wynagrodzenia pracownika w stosunku do środka widełek płacowych w danej kategorii zaszerogowania.

W 2018 roku
podwyżki otrzymało
1551
OSÓB

Rozwijamy program Moje Benefits, którego filarami są: Bezpieczeństwo, Finanse, Rodzina i zdrowie oraz Narzędzia pracy.

Oferujemy pracownikom szereg benefitów i świadczeń:

- > ubezpieczenie na życie,
- > Pracowniczy Program Oszczędnościowy (dla menedżerów),
- > abonament medyczny,
- > kartę sportową,
- > dofinansowanie wypoczynku,
- > świadczenia świąteczne,
- > wyprawki szkolne, paczki mikołajkowe i wiele innych.

W szczególny sposób troszczymy się o pracujące mamy. Z myślą o nich powstał program MyMamy, który jest pakietem świadczeń ułatwiającym powrót mam do życia zawodowego oraz wspomagającym młodych rodziców.

W ramach programu oferujemy:

- > dofinansowanie wyprawki dla dziecka,
- > dofinansowanie opieki nad dzieckiem,
- > abonament medyczny,
- > urlop na urodziny dziecka.

**POZIOM WYNAGRODZEŃ PRACOWNIKÓW GRUPY NEUCA POWIĄZANY
JEST ŚCIŚLE Z PEŁNIONĄ ROLĄ NA ZAJMOWANYM STANOWISKU ORAZ
OCENĄ EFEKTYWNOŚCI W REALIZOWANYCH ZADANIACH, NIEZALEŻNIE
OD PŁCI CZY INNYCH CECH DEMOGRAFICZNYCH PRACOWNIKA.**

4.2. BEZPIECZEŃSTWO I HIGIENA PRACY

Grupa NEUCA jako jeden z największych pracodawców w kraju szczególną wagę przykładą do stosowania przepisów i zasad BHP.

Standardem w organizacji jest przeprowadzanie regularnych kontroli warunków pracy i stanu ochrony przeciwpożarowej, przestrzegania przepisów i zasad bezpieczeństwa i higieny pracy we wszystkich jednostkach lokalnych Grupy. Pracownicy są informowani o ryzyku wiążącym się z wykonywaną pracą, a ocena ryzyka zawodowego na poszczególnych stanowiskach pracy jest regularnie aktualizowana.

Prowadzimy stały nadzór nad obowiązkowymi szkoleniami z zakresu BHP, w tym nad terminowością wykonania i ich zgodnością z obowiązującymi programami szkoleń. Ponadto organizujemy szkolenia z zakresu udzielania pierwszej pomocy, zasad ewakuacji i praktycznego użycia podręcznego sprzętu gaśniczego. Dbamy o zapewnienie odpowiedniego poziomu szkoleń oraz właściwej adaptacji zawodowej nowo zatrudnionych pracowników.

Ponadto na bieżąco sporządzamy i aktualizujemy programy szkoleń, procedury, instrukcje stanowiskowe i uregulowania wewnętrzne w celu dostosowania ich do zmieniających się warunków pracy i przepisów prawa.

Zasady pracy podwykonawców wykonujących pracę na terenie NEUCA są ściśle określone w osobnej procedurze, a praca podwykonawców jest nadzorowana przez upoważnione do tego osoby i służbę BHP.

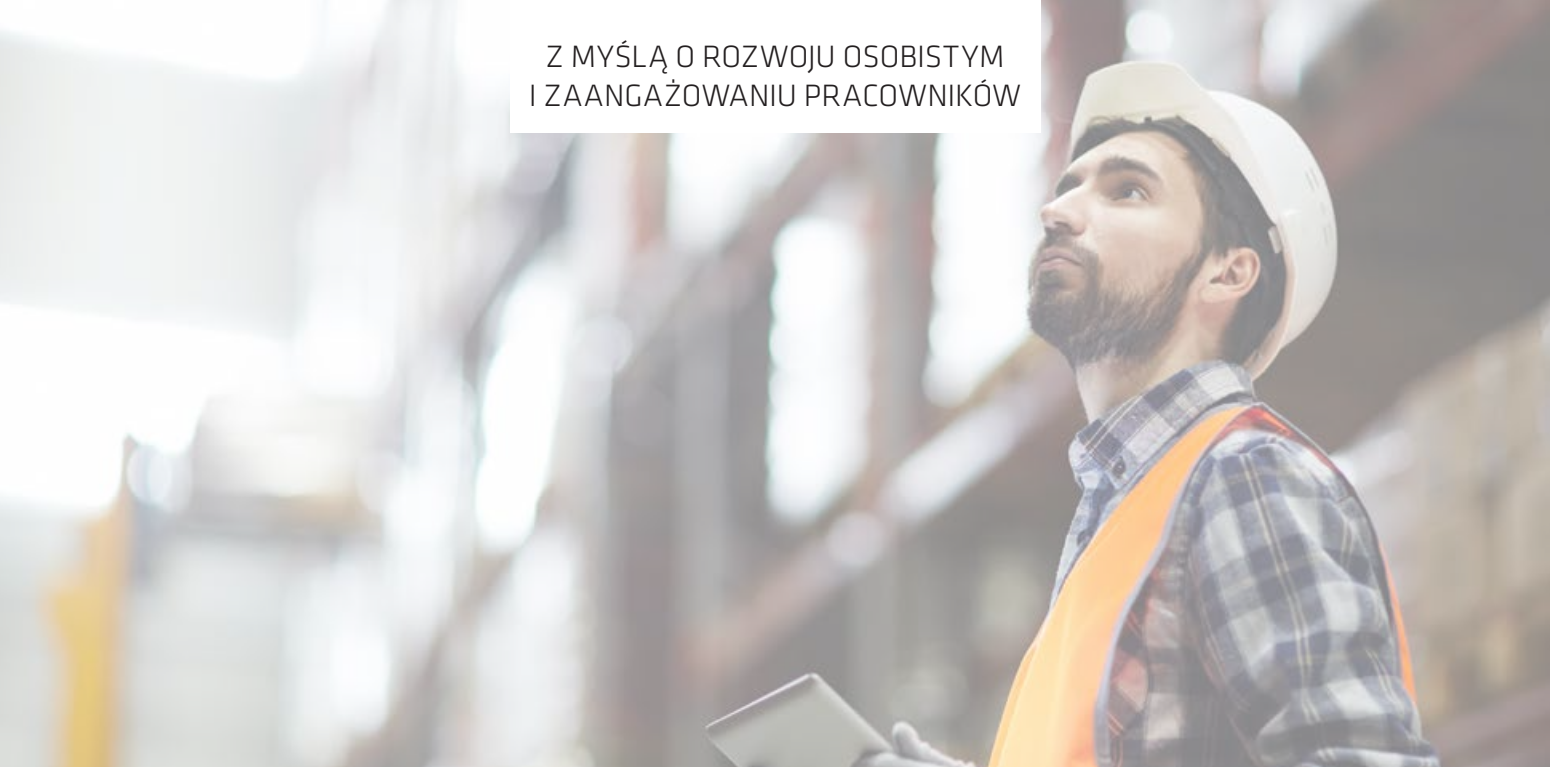
Odzież i obuwie robocze oraz środki ochrony indywidualnej przydzielane są pracownikom

zgodnie z ustalonymi zasadami i dostosowane do warunków panujących w środowisku pracy.

Ściśle współpracujemy z lekarzem medycyny pracy w zakresie profilaktycznej opieki zdrowotnej i ergonomii pracy. Każda budowa, przebudowa, inwestycja jest nadzorowana pod kątem bezpieczeństwa i higieny pracy oraz ochrony przeciwpożarowej. Prowadzimy działania prewencyjne z zakresu BHP: akcje uświadamiające, spotkania z kadrą kierowniczą i pracownikami. Organizujemy konkursy o tematyce BHP dla pracowników i współpracowników NEUCA, publikujemy artykuły w „Neucalptusie”, udostępniamy materiały informacyjne i szkoleniowe przeznaczone dla konkretnych grup pracowników w NEUCAnecie. Działania te mają na celu przybliżenie pracownikom i współpracownikom NEUCA tematyki bezpieczeństwa i ergonomii zarówno w środowisku pracy, jak i poza nim oraz sposobów ograniczania i eliminowania zagrożeń.

Współpracujemy z państwowymi organami nadzoru nad bezpieczeństwem pracy (PIP, PIS, UDT), kontaktujemy się także z CIOP.

W roku 2018 nie odnotowaliśmy przypadków chorób zawodowych. Nie występowały też przypadki pracy w warunkach przekroczenia najwyższych dopuszczalnych stężeń (NDS) lub najwyższych dopuszczalnych natężeń (NDN), a poziom ryzyka na wszystkich stanowiskach pracy był akceptowalny.



W NEUCA działa Komisja BHP, w której skład wchodzi w równej liczbie przedstawiciele pracodawcy, w tym pracownicy służby BHP i lekarz sprawujący profilaktyczną opiekę zdrowotną nad pracownikami, oraz przedstawiciele pracowników. Posiedzenia Komisji odbywają się raz na kwartał, w różnych lokalizacjach, w których dokonuje się między innymi przeglądu warunków pracy. Wnioski i rekomendacje Komisji przekazywane są najwyższemu kierownictwu oraz innym osobom kierującym pracownikami.

WYPADKOWOŚĆ W GRUPIE NEUCA

	2017	2018
Liczba wypadków przy pracy	33	34
Wskaźnik częstości wypadków	7,12	6,01

W 2018 roku nie doszło do żadnych wypadków ciężkich, śmiertelnych czy zbiorowych, a najczęstszą przyczyną wypadków przy pracy była w zdecydowanej większości nieostrożność lub nieuwaga pracowników.

Wskaźnik częstości wypadków to stosunek liczby wypadków do liczby osób pracujących, tu wyrażony jako liczba wypadków przypadająca na 1000 osób pracujących (pracownicy etatowi, tymczasowi, usługodawcy, zleceniobiorcy, zatrudnieni na podstawie umowy o zarządzanie).

$$\frac{\text{LICZBA WYPADKÓW ODNOTOWANYCH W DANYM OKRESIE}}{\text{LICZBA PRACUJĄCYCH}} \times 1000$$

4.3. RÓWNE MOŻLIWOŚCI

Cenimy indywidualność naszych pracowników. Rozumiemy, że każdy jest inny i że ludzie różnią się na wiele widocznych i niewidocznych sposobów. NEUCA szanuje te różnice i stara się wykorzystać je z pożytkiem dla organizacji i społeczeństwa.

W naszej organizacji stosujemy politykę równych szans. Dbamy o to, by wszystkie osoby miały

równe szanse zatrudnienia i awansu w oparciu o ich umiejętności, kwalifikacje oraz predyspozycje do pracy.

Pracowników traktujemy równo, bez względu na płeć, kolor skóry, religię lub wyznanie, niepełnosprawność, stan cywilny lub związek, w którym żyją, wiek i orientację seksualną.

LICZBA ZATRUDNIONYCH (W ETATACH) W 2017 I 2018 ROKU WG GRUPY PRACOWNIKÓW I PŁCI

	2017			2018		
	KOBIETY	MĘŻCZYŹNI	ŁĄCZNIE	KOBIETY	MĘŻCZYŹNI	ŁĄCZNIE
Pracownicy	2878	1166	4044	2724	1032	3756
Współpracownicy	356	369	725	391	373	764
suma	3234	1535	4769	3115	1405	4520

STAN ZATRUDNIENIA (W ETATACH) W 2017 I 2018 ROKU WG GRUP WIEKOWYCH I PŁCI

	2017			2018		
	KOBIETY	MĘŻCZYŹNI	ŁĄCZNIE	KOBIETY	MĘŻCZYŹNI	ŁĄCZNIE
poniżej 21 lat	13	8	21	19	10	29
21-25 lat	240	135	375	189	105	294
26-30 lat	692	327	1019	621	260	881
31-35 lat	640	324	964	632	291	923
36-40 lat	450	254	704	456	244	700
41-45 lat	449	183	632	410	193	603
46-50 lat	267	97	364	303	93	396
powyżej 50 lat	483	207	690	485	209	694
suma	3234	1535	4769	3115	1405	4520

Z MYŚLĄ O ROZWOJU OSOBISTYM
I ZAANGAŻOWANIU PRACOWNIKÓW

LICZBA ZWOLNIONYCH (W ETATACH) W 2017 I 2018 ROKU WG GRUP WIEKOWYCH I PŁCI

	2017			2018		
	KOBIETY	MĘŻCZYŹNI	ŁĄCZNIE	KOBIETY	MĘŻCZYŹNI	ŁĄCZNIE
Wskaźnik odejść	11,9%	8,3%	20,2%	12,1%	7,9%	20,0%
poniżej 21 lat	6	3	9	7	12	19
21-25 lat	80	74	154	70	59	129
26-30 lat	120	108	228	124	114	238
31-35 lat	105	86	191	106	82	188
36-40 lat	81	45	126	81	25	106
41-45 lat	65	29	94	60	25	85
46-50 lat	40	19	59	36	18	54
powyżej 50 lat	72	34	106	72	28	100
suma	569	398	967	556	363	919

LICZBA ZATRUDNIONYCH (W ETATACH) W 2017 I 2018 ROKU WG GRUP WIEKOWYCH I PŁCI

	2017			2018		
	KOBIETY	MĘŻCZYŹNI	ŁĄCZNIE	KOBIETY	MĘŻCZYŹNI	ŁĄCZNIE
Wskaźnik przyjęć	9,8%	6,9%	16,7%	9,6%	5,4%	15,1%
poniżej 21 lat	15	14	29	24	19	43
21-25 lat	116	78	194	97	67	164
26-30 lat	130	85	215	102	61	163
31-35 lat	84	68	152	57	43	100
36-40 lat	31	38	69	57	22	79
41-45 lat	42	15	57	38	15	53
46-50 lat	17	16	33	27	6	33
powyżej 50 lat	34	16	50	40	17	57
suma	469	330	799	442	250	692

**LICZBA PRACOWNIKÓW (W ETATACH)
Z ORZECZENIEM O NIEPEŁNOSPRAWNOŚCI
W 2017 I 2018 ROKU**

	2017	2018
Niepełnosprawni	184	193
Pracownicy ogółem	4788	4593
Wskaźnik	3,8%	4,2%

SKŁADKI PFRON

	2017	2018
	2 765 657 zł	2 011 285 zł

4.4. SZKOLENIA I EDUKACJA

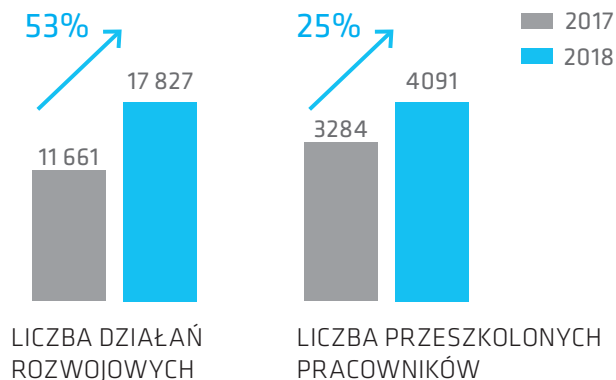
Chcemy, aby NEUCA była miejscem, gdzie wszyscy nasi pracownicy mogą rozwijać swoje kompetencje, wiedzę i talenty oraz zdobywać nowe umiejętności.

Korzystamy z wielu działań rozwojowych, od najbardziej standardowych, takich jak szkolenia czy coaching, po nowoczesne narzędzia elektroniczne. Po wdrożeniu systemu SAP SuccessFactors nasi pracownicy mają m.in. dostęp do biblioteki szkoleń online oraz mogą dzielić się wiedzą.

GŁÓWNE KIERUNKI NASZYCH DZIAŁAŃ:

- > **Rozwój menedżerów – kompleksowy 3-letni program rozwoju liderów NEUCA LiderON, który obejmuje około 400 zarządzających.** Program realizowany jest z dwoma zewnętrznymi partnerami, którzy prowadzą warsztaty i gry szkoleniowe oraz indywidualne sesje coachingowe. Od kilku lat prowadzimy również regularne badania 360 stopni obejmujące całą kadrę menedżerską.
- > **Rozwój talentów – od 2013 roku corocznie prowadzimy program HIPOkamp ukierunkowany na rozwój pracowników najlepszych i nieprzeciętnych.**
- > **Programy rozwojowe dla poszczególnych obszarów biznesowych – Masters, które obejmują duże grupy pracowników (ponad 1000 osób) i doskonałą kompetencje i umiejętności stanowiskowe.** Jest to roczny cykl działań, na który składają się rozmowy z przełożonymi o celach rozwojowych, szkolenia stacjonarne i online, gry i testy.
- > **Szkolenia specjalistyczne ukierunkowane na rozwój kompetencji, poszerzenie wiedzy oraz zdobywanie niezbędnych do wykonywania obowiązków uprawnień i certyfikatów.**

Aby wspierać indywidualny rozwój pracowników oraz zapewnić im regularną informację zwrotną, prowadzimy w NEUCA okresowe rozmowy rozwojowe. W oparciu o profil wymagań stanowiskowych i ścieżkę kariery menedżerowie wspólnie z podwładnymi oceniają i podsumowują dany okres (cele, zadania, kompetencje, wiedzę) oraz omawiają i planują cele rozwojowe.



A photograph of a man and a woman in a modern office. The man, on the right, has a beard and is wearing a white button-down shirt and dark trousers. He is smiling and shaking hands with the woman. The woman, on the left, has blonde hair and is wearing a light-colored blouse. They are standing in front of a large window that looks out onto a parking lot with a white car. In the foreground, there is a wooden desk with a laptop, a notebook, a pen, a small potted plant, and a geometric wireframe object. The text '5. DZIAŁAMY ETYCZNIE' is overlaid at the bottom of the image, framed by two horizontal lines.

5. DZIAŁAMY ETYCZNIE

GRUPA NEUCA PROWADZI SWOJĄ DZIAŁALNOŚĆ W OPARCIU O WARTOŚCI I WYSOKIE STANDARDY ETYCZNE, A PODSTAWĄ NASZEJ PRACY JEST WSPÓLNA, UCZCIWA I OBUSTRONNIE KORZYSTNA WSPÓŁPRACA Z PARTNERAMI W BIZNESIE. JESTEŚMY UCZCIWI I ODPOWIEDZIALNI WOBEC OTOCZENIA. NORMY NASZEGO POSTĘPOWANIA I PRAKTYKI BIZNESOWE, KTÓRE STOSUJEMY W NASZYCH CODZIENNYCH RELACJACH, ZEBRALIŚMY W KODEKSIE POSTĘPOWANIA GRUPY NEUCA ([HTTPS://NEUCA.PL/ODPOWIEDZIALNY-BIZNES/KODEKS-POSTEPOWANIA](https://neuca.pl/odpowiedzialny-biznes/kodeks-postepowania)).

W Dżemie istnieje specjalna grupa Etyka w NEUCA (należy do niej 3827 pracowników firmy), w której w roku 2018 pojawiło się kilkanaście wpisów dotyczących etyki.

Każdy z wpisów spotykał się z dużym zainteresowaniem pracowników, którzy brali aktywny udział w dyskusji.

NEUC@LIPTUS

Wiosna 2018 r.

TEMATYKA: compliance, phishing (bezpieczeństwo danych)

Lato 2018 r.

TEMATYKA: oszczędzanie energii, bezpieczeństwo nad wodą (BHP), wypadki przy pracy (BHP)

Jesień 2018 r.

TEMATYKA: kodeks antykorupcyjny, oszczędzanie energii w Synoptis Industrial

KONSULTACJE I ZGŁOSZENIA DO RZECZNIKA DS. ETYKI

2016	3 zgłoszenia	kilka konsultacji
2017	7 zgłoszeń	kilkanaście konsultacji
2018	8 zgłoszeń	kilkadziesiąt konsultacji

5.1. PRAWA CZŁOWIEKA

Grupa NEUCA dba o poszanowanie praw człowieka w ramach działalności prowadzonej na rynku zdrowia i przyjętych wartości.

Sposób, w jaki prowadzimy naszą działalność i wypracujemy zysk dla firmy, jest dla nas równie ważny jak efekty biznesowe, które osiągamy. Dlatego łączymy efektywność biznesową z troską o przestrzeganie zasad etycznych, promując postępowanie oraz zachowania, do których dążymy w codziennej

aktywności zawodowej. Zgodnie z naszym Kodeksem Postępowania działalność prowadzimy w sposób uczciwy i przejrzysty, z poszanowaniem praw człowieka, interesów naszych klientów i pracowników. Respektujemy uzasadnione interesy osób, z którymi prowadzimy relacje.

5.2. PRZECIWDZIAŁANIE KORUPCJI

By zapobiegać działaniom korupcyjnym, GRUPA NEUCA wspiera się wewnętrznymi przepisami określającymi normy i zasady postępowania w organizacji.

W 2018 roku została wdrożona Polityka Antykorupcyjna jako zestaw podstawowych norm, standardów i dobrych praktyk do przeciwdziałania wszelkim przejawom zachowań korupcyjnych.

W Polityce zostały również ujęte regulacje dotyczące przyjmowania korzyści w postaci upominków i wszelkich dodatkowych form gratyfikacji.

Kodeks Antykorupcyjny odwołuje się do naszych wartości: uczciwości i szacunku. W związku z tym cała organizacja zobowiązana była do przejścia

szkolenia z zakresu obowiązujących regulacji, abyśmy zyskali pewność, że wszyscy tak samo rozumiemy promowane zasady.

Po zakończeniu szkolenia pracownicy i współpracownicy zobowiązani zostali do podpisania oświadczenia, że przyjmują powyższe regulacje oraz że będą one przestrzegane.

W roku 2019 skupimy się na upowszechnieniu naszych wartości podmiotom współpracującym poprzez rozpowszechnianie i promowanie zasad ujętych w Kodeksie Antykorupcyjnym.

5.3. BEZPIECZEŃSTWO PRODUKTÓW I USŁUG

CERTYFIKATY W NEUCA

RODZAJ CERTYFIKATU	OBSZAR
ISO 9001:2015, Transport/spedycja produktów farmaceutycznych i medycznych, nr certyfikatu: 001211262/3	Farmada Transport
Certyfikat DPD, Transport/spedycja produktów farmaceutycznych i medycznych, nr certyfikatu: 550818009	Farmada Transport
Zastrzeżenie znaku Diabdis	Diabdis
ISO 13485:2012	Diabdis
ISO 9001:2015	Diabdis
Zezwolenie na wytwarzanie lub import produktów leczniczych	Synoptis Industrial
Certyfikat GMP na wytwarzanie produktów leczniczych	Synoptis Industrial
Certyfikat GMP na import produktów leczniczych	Synoptis Industrial
Zezwolenie na wytwarzanie w zakresie pakowania, przepakowywania, magazynowania, zwalniania do obrotu produktów leczniczych zawierających środki odurzające, substancje psychotropowe	Synoptis Industrial
Zezwolenie na wytwarzanie lub import produktu leczniczego	ACP Pharma – magazyn wytwórcy (badane produkty lecznicze)
Certyfikat GM na wytwarzanie/import produktów leczniczych	ACP Pharma – magazyn wytwórcy (badane produkty lecznicze)
Zezwolenie na wytwarzanie w zakresie magazynowania produktów leczniczych zawierających środki odurzające, substancje psychotropowe	ACP Pharma – magazyn wytwórcy (badane produkty lecznicze)
ISO 9001:2015	Bioscience
W ramach SuccessFactors – Certificate SAP Quality Awards Bronze Winner 2017 Central and Eastern Europe in the category SuccessFactors Innovation Implementation	Systemy HR
Partnerstwo technologiczne z Microsoft	IT
ISO 9001:2015, Obsługa procesów logistycznych i magazynowych	NEUCA Logistyka

Wdrożone w organizacji wytyczne oparte na rozporządzeniu DPD (Dobrej Praktyki Dystrybucyjnej) są podstawą systemu zapewniającego bezpieczeństwo produktów leczniczych i pozostałego asortymentu będącego przedmiotem obrotu hurtowni farmaceutycznej. Stosowany przez przedsiębiorcę System Zarządzania Jakością określa obowiązki, procesy i zasady zarządzania ryzykiem związanym z działalnością przedsiębiorstwa w zakresie dystrybucji produktów leczniczych.

Obejmuje strukturę organizacyjną, procesy, zasoby oraz procedury i działania niezbędne do zapewnienia, że dostarczony produkt leczniczy:

- > utrzymuje jakość,
- > pochodzi z legalnego źródła dostaw,
- > pozostaje w legalnym łańcuchu dostaw podczas przechowywania i transportu.

Zapewnia zamawianie, dostawę, przyjmowanie, przechowywanie, wydawanie i dostarczanie produktów leczniczych zgodnie z wymaganiami GDP. System Zarządzania Jakością podlega ciągłemu monitoringowi przedsiębiorcy:

- > w celu wyeliminowania zdiagnozowanych niezgodności wdrażane są działania naprawcze,
- > zmiany mające bezpośredni wpływ na bezpieczeństwo produktów leczniczych są ewidencjonowane, a ich wdrożenie monitorowane.

OBSZAR MAREK WŁASNYCH

Produkcja produktów własnych odbywa się w zakładach produkcyjnych, które mają wdrożone systemy jakości odpowiednie dla danego typu produktu.

Systemy jakości w zakładach produkcyjnych kontrolowane są przez wykwalifikowany zespół jakościowy Synoptis Pharma poprzez audyty jakościowe/kwalifikację dostawców w oparciu o wymagania zawarte w:

ISO 22716	Wytyczne dla kosmetyków
ISO 13485	Wytyczne dla wyrobów medycznych
ISO 22000	Wytyczne dla żywności – suplementy diety
BRC 6	Wytyczne dla żywności – suplementy diety
GMP	Good Manufacturing Practice – Dobra Praktyka Wytwarzania
HACCP	Hazard Analysis Critical Control Point – System Analizy Zagrożeń i Krytycznych Punktów Kontroli

Audyty jakościowe przeprowadzane są zgodnie z wymaganiami procedur w Synoptis Pharma opracowanymi na podstawie wytycznych ISO 9001.



OBSZAR PRZYCHODNI

Przychodnie Lekarskie Świat Zdrowia udzielają świadczeń zdrowotnych zgodnie z wytycznymi Rzecznika Praw Pacjenta i przestrzegają przepisów dotyczących praw pacjenta. W ramach ZSZJ mamy procedury, które zgodnie ze standardami Grupy są ujednolicane i sukcesywnie wdrażane we wszystkich przychodniach.

Naszą główną jednostką certyfikującą jest firma ISOQAR CEE Sp. z o.o., która docelowo będzie certyfikować wszystkie Przychodnie Lekarskie Świat Zdrowia.

Posiadamy następujące certyfikaty ISO w poszczególnych przychodniach:

ISO 9001:2015

- > NEUCA MED Sp. z o.o. (NEUCA MED Chełmża, Polimedica, Polimedica Alfa, Helpmed, Medicus Grójec, Medical Management, NEUCA MED 2)
- > Śląskie Centrum Osteoporozy Sp. z o.o.
- > Unipolimed Sp. z o.o.
- > Medic Klinika Sp. z o.o.
- > Ognik Sp. z o.o.
- > Eskulap Sp. z o.o.
- > Pro Familia Sp. z o.o.
- > Konsylium Sp. z o.o.
- > Elmed Sp. z o.o.
- > Mig-Med Sp. z o.o.
- > Judyta Sp. z o.o.
- > NZOZ Przychodnia Krzysztof Sp. z o.o.
- > NZOZ Pod Wierzbami Sp. z o.o.
- > NZOZ Wola Med Sp. z o.o.
- > Twoje Centrum Medyczne Sp. z o.o.

Medicus Gostynin Sp. z o.o. utrzymuje certyfikaty wydane przez DEKRA Certification Sp. z o.o. w zakresie:

ISO 9001:2015

ISO/IEC 27001:2005

W 2017 roku przychodnie: Elmed, Eskulap, Medicus Gostynin, Judyta, Konsylium, Medic Klinika, Medical Management, NEUCA MED, Mig-Med, Ognik, Pro Familia, Helpmed, Medicus Grójec, Polimedica, Polimedica Alfa, NEUCA MED 2 zakwalifikowały się do udziału w projekcie współfinansowanym ze środków Unii Europejskiej „Wsparcie podmiotów podstawowej opieki zdrowotnej we wdrażaniu standardów jakości i bezpieczeństwa opieki”. Celem projektu jest wsparcie placówek POZ przystępujących do procesu akredytacji. W 2018 roku została rozpoczęta procedura przygotowania placówek POZ do akredytacji Ministerstwa Zdrowia, o którą będziemy się ubiegać w 2019 roku.

Dwie spośród naszych przychodni – Polimedica (Zgierz, ul. Witkacego) oraz Elmed (Orzyny 32, Dźwierzuty) – realizują program pilotażowy POZ PLUS (okres trwania 07.2018-12.2019).

Przychodnia Judyta w Skierniewicach w połowie 2018 roku jako jeden z czterech wybranych podmiotów brała udział w pilotażu e-recepty we współpracy z CSJOZ.

Pozostałe projekty realizowane z funduszy Unii Europejskiej:

1. Wdrożenie działań projakościowych w podstawowej opiece zdrowotnej – Medicus Gostynin.
2. Dłużej aktywni – Unipolimed w Zgierzu.
3. NiezłOMni mieszkańcy ŁOM – świadczenia opieki zdrowotnej w formie zdeinstytucjonalizowanej dla grupy osób niesamodzielnych – Unipolimed w Zgierzu.

OBSZAR BADAŃ KLINICZNYCH

Bioscience S.A.

Firma typu CRO, działa na rynku badań klinicznych w Polsce i Europie od 2006 roku. Dotychczas zrealizowała 112 projektów badań klinicznych faz I-IV, nieinterwencyjnych oraz badań wyrobów medycznych w prawie 1000 ośrodkach, w których wzięło udział 25 263 pacjentów. W operacje kliniczne zaangażowanych jest 50 doświadczonych i wyspecjalizowanych pracowników. Bioscience S.A. współpracuje z firmami farmaceutycznymi, biotechnologicznymi, CRO, zarówno polskimi, jak i międzynarodowymi, a także z czołowymi jednostkami naukowymi i stowarzyszeniami. Ponadto firma świadczy usługi w zakresie przygotowania i prowadzenia badań, np. doradztwo naukowe, piśmiennictwo medyczne, dostawa sprzętu i leków do badań klinicznych.

W 2018 roku firma Bioscience S.A. rozpoczęła realizację 9 nowych badań klinicznych z różnych dziedzin terapeutycznych. Na zlecenie amerykańskiej firmy Moleculin Biotech Inc., zajmującej się poszukiwaniem i rozwojem cząsteczek w dziedzinie onkologii, Bioscience monitoruje badania kliniczne na terenie Polski. Od 2010 roku firma posiada nieprzerwanie certyfikację ISO 9001, aktualnie działa zgodnie z normą ISO 9001:2015.

W 2018 roku do obszaru CRO Grupy NEUCA dołączyła spółka ClinMed Pharma Sp. z o.o., wyspecjalizowana w projektowaniu i nadzorowaniu badań klinicznych z dziedziny onkologii oraz wyrobów medycznych. ClinMed Pharma w 2018 roku realizowała kilkanaście projektów badań klinicznych. Jednym z nich było badanie ze specjalistycznym wyrobem medycznym u pacjentów z przerzutowym rakiem wątroby dla międzynarodowej spółki. ClinMed Pharma zapewniła najszybsze tempo rekrutacji pacjentów spośród wszystkich krajów na świecie zaangażowanych w projekt. Badania produktów leczniczych realizowane są zgodnie z dobrą praktyką kliniczną ICH-GCP, zaś wyrobów medycznych zgodnie z normą PN-EN ISO 14155:2012. Ze względu na planowany dalszy rozwój CRO na rynku europejskim z końcem 2018 roku ClinMed Pharma otworzyła oddział w Londynie.

Pratia

Spółka ma własne procedury operacyjne SOP i realizuje badania kliniczne zgodnie ze standardami dobrej praktyki klinicznej ICH-GCP.



5.4. KOMUNIKACJA MARKETINGOWA

Firma NEUCA przyjęła następujące zasady postępowania w obszarze reklamy, marketingu i PR:

1. Wszelkie informacje zawarte w tworzonych materiałach marketingowych muszą być rzetelne i zgodne ze stanem faktycznym.
2. Niedopuszczalne jest publikowanie treści obraźliwych i godzących w dobre imię osób trzecich.
3. Wszelkie treści powinny być zgodne z obowiązującymi przepisami prawa, a w szczególności z: Konstytucją RP, Kodeksem cywilnym, ustawą o zwalczaniu nieuczciwej konkurencji, ustawą Prawo prasowe, ustawą o radiofonii i telewizji, ustawą o świadczeniu usług drogą elektroniczną, ustawą o ochronie danych osobowych, ustawą o prawie autorskim i prawach pokrewnych, ustawą Prawo własności przemysłowej, ustawą o grach losowych i zakładach wzajemnych, ustawą Prawo farmaceutyczne, Kodeksem Etyki Reklamy.
4. Wszelkie kanały i źródła komunikacji na temat firmy/produktu/usługi winny być prowadzone w poczuciu odpowiedzialności społecznej. Zamieszczane w nich treści nie mogą sugerować aprobaty dla zachowań niezgodnych z prawem lub dobrymi obyczajami, jak również nie mogą wprowadzać w błąd.
5. Wyniki badań, terminy naukowe, cytaty z publikacji technicznych lub naukowych nie mogą być używane w sposób wprowadzający w błąd. Dane statystyczne nie powinny być prezentowane w sposób sugerujący ich większą wartość niż rzeczywistość.
6. Wyniki badań, terminy naukowe, cytaty z publikacji technicznych lub naukowych winny być opatrzone wskazaniem źródła ich pochodzenia.
7. Można powoływać się wyłącznie na aktualne i prawdziwe rekomendacje, także jeśli dotyczą własnych doświadczeń osób, które ich udzielają.
8. Treść i forma publikowanych reklam nie powinna obrażać norm obyczajowych i religijnych jej odbiorców.
9. Informacje zawarte w reklamie powinny być tak sformułowane, aby nie nadużywać zaufania konsumenta ani też nie wykorzystywać jego braku doświadczenia lub wiedzy. Obowiązek ten dotyczy także formy przekazu reklamowego.
10. Reklamy nie powinny zawierać treści dyskryminujących, w szczególności ze względu na rasę, religię, płeć lub narodowość.

5.5. ZARZĄDZANIE RYZYKIEM W OCHRONIE DANYCH OSOBOWYCH I IT

W minionym roku dokonaliśmy szeregu transformacji, wzmacniając ochronę naszych klientów, współpracowników i pracowników, zwiększając ochronę danych osobowych i zasobów informatycznych. Prowadziliśmy cykliczne procesy odpowiedzialne za zarządzanie ryzykiem, zwiększając bezpieczeństwo informacji i danych osobowych. Kładliśmy duży nacisk na transformację procesów i systemów, tak aby świadczone usługi stały na najwyższym poziomie.

W tym celu:

- > przeszliśmy audyty prowadzone przez doświadczonych konsultantów,
- > prowadziliśmy testy systemów informatycznych,
- > analizowaliśmy ryzyko oraz planowaliśmy i wdrażaliśmy zmiany,
- > szkoliliśmy pracowników i współpracowników.

Wartość finansowa kar za niezgodność z prawem i regulacjami w kwestiach związanych z ochroną danych osobowych – 0 zł.

W ubiegłym roku zmodyfikowaliśmy procesy, wzmacniając ochronę zasobów informatycznych. Dokonaliśmy szczegółowych analiz, przeprowadziliśmy szereg testów penetracyjnych i kontroli oraz zmodernizowaliśmy systemy, poprawiając bezpieczeństwo świadczonych usług. Kontynuując wcześniejsze kampanie bezpieczeństwa dla pracowników i współpracowników, przeprowadziliśmy akcje szkoleniowe oraz przypominające zasady bezpieczeństwa.



6. W SŁUŻBIE
APTEKOM
NIEZALEŻNYM

6.1. PROGRAMY PARTNERSKIE DLA APTEK NIEZALEŻNYCH

ROZWIJAMY SIĘ WSPÓLNIE Z NASZYM PARTNERAMI

Jednym ze sposobów realizowania misji NEUCA są programy wsparcia. Proponujemy rozwiązania i programy o różnym stopniu zaawansowania. Wszystkie zostały skonstruowane w taki sposób, aby uczestniczący w nich farmaceuci osiągnęli możliwie maksymalny zysk przy zachowaniu pełnej niezależności.

Partner+

Program Partner+ kompleksowo wspiera apteki w zakresie ich funkcjonowania i zarządzania. To zaawansowany program, który wraz z zachowaniem pełnej niezależności gwarantuje farmaceutom dostęp do najskuteczniejszych narzędzi oraz serwisów, które wpływają na wzrost rentowności apteki. Oferuje on aptece m.in.: wyłączność terytorialną, wizualizację wnętrza, wsparcie koordynatora, zarządzanie cenami, marketing do pacjenta i wiele innych.

IPRA

Indywidualny Plan Rozwoju Apteki to najmłodszy stażem program wsparcia niezależnych aptek. IPRA jest innowacyjnym projektem, w którym współpraca opiera się na indywidualnej analizie sytuacji w aptece i na tej podstawie dopasowuje się proponowane rozwiązania. Narzędzia są tak dobierane, aby jak najlepiej poprawić realną sytuację biznesową apteki. W ramach projektu IPRA farmaceuci otrzymują indywidualnie dobrane narzędzia pomagające rozwinąć kluczowe obszary funkcjonowania apteki.

ZYSK+

Program ZYSK+ to program ofertowy. Wspiera niezależne apteki w zakresie oferowanego asortymentu oraz sprzedaży do pacjenta.

Należą do niego
852
APTEKI

(stan na 31 grudnia 2018 roku)

Należy do niego
347
APTEK

(stan na 31 grudnia 2018 roku)

Należy do niego
777
APTEK

(stan na 31 grudnia 2018 roku)

6.2. NOWE TECHNOLOGIE W ZAKRESIE ŁAŃCUCHA DOSTAW

Dysponujemy nowoczesną infrastrukturą magazynową. Grupa NEUCA to 5 w pełni zautomatyzowanych magazynów centralnych i 10 lokalnych na terenie całej Polski.

W 2018 roku zwiększaliśmy poziom automatyzacji naszych magazynów oraz wykorzystanie naszej infrastruktury. Ponownie uzyskaliśmy certyfikację ISO naszych procesów logistycznych.

W 2018 roku zwiększyliśmy zakres stosowania opakowań transportowych wielokrotnego użytku. Prowadziliśmy również prace optymalizacyjne wspierane informatycznie, czego skutkiem jest znaczna redukcja zużycia opakowań plastikowych i kartonowych.

Farmada Transport jest spółką zależną Grupy NEUCA i zajmuje się dostarczaniem leków do aptek. Wyspecjalizowała się w transporcie towarów szczególnie wrażliwych na temperaturę. Zespół tworzy ok. 1 tys. pracowników i współpracowników realizujących rocznie ok. 5 mln dostaw farmaceutyków do ponad 13 tys. aptek, 3 tys. szpitali oraz innych podmiotów obszaru zdrowia. Leki rozwożone są 675 autami dostawczymi, które rocznie przemierzają 50 mln kilometrów i odwiedzają apteki nawet trzy razy w ciągu dnia. Firma dostarcza towar szybko, sprawnie i bezpiecznie przy zachowaniu światowych standardów dystrybucji. Struktura dystrybucji jest oparta o wymogi i potrzeby klientów.

Firma dysponuje systemem transportowym umożliwiającym na bieżąco śledzenie towarów z wykorzystaniem skanerów mobilnych, którymi posługują się kierowcy (system GPS). W samochodach zainstalowane są czujniki temperatury umożliwiające pełną kontrolę warunków przewozu. Do przewozu leków termolabilnych, które muszą być przechowywane

w temperaturze 2-8°C, używany jest specjalistyczny sprzęt: lodówki przenośne umożliwiające transport leków pomiędzy samochodem a apteką oraz posiadające zdalny monitoring temperatury lodówki mobilne zamontowane w samochodach. Zastosowanie takich rozwiązań zapewnia zachowanie wymaganej temperatury w całym łańcuchu dostawy.

Farmada Transport dysponuje samochodami jedno- oraz dwukomorowymi z różną temperaturą przewozu w każdej z komór: 2-8°C oraz 15-20°C.

Dla towarów wysyłanych poza Grupę Kapitałową NEUCA wykorzystywana jest strona WWW, umożliwiająca zlecenie wysyłek.

W sytuacjach awaryjnych (np. zapotrzebowanie na leki ratujące życie) uruchamiane są specjalne procedury, dzięki którym dostawa realizowana jest poza systemem.





7. SZANUJĄC ŚRODOWISKO,
SZANUJEMY LUDZI

7.1. DZIAŁANIA EKOLOGICZNE W NEUCA

Mając na uwadze i respektując wartości środowiska naturalnego, Grupa NEUCA podczas prowadzonych działań uwzględnia niżej wymienione wytyczne określone w polityce środowiskowej:

- > postępowanie zgodnie z obowiązującymi przepisami i normami prawa oraz korporacyjnymi zasadami w zakresie ochrony środowiska,
- > prowadzenie racjonalnej i niestwarzającej zagrożenia dla środowiska gospodarki odpadami poprzez selektywną zbiórkę i przekazywanie do recyklingu bądź unieszkodliwienia, ze szczególnym uwzględnieniem odpadów medycznych,
- > podejmowanie czynności zmierzających do ochrony zasobów naturalnych poprzez ograniczenie zużycia: energii elektrycznej, wody, ciepła i paliw,
- > ograniczanie wykorzystywania środków chemicznych stosowanych m.in. przy zabiegach konserwacyjnych i sanitarnych pomieszczeń, urządzeń itp.,
- > zapobieganie możliwości wystąpienia awarii środowiskowych poprzez bieżący monitoring instalacji i aparatury,
- > popularyzacja wiedzy na temat proekologicznych zachowań, stałe podnoszenie świadomości ekologicznej pracowników i angażowanie ich do propagowania oraz stosowania zasad ochrony środowiska,
- > utrzymanie urządzeń w stanie sprawności technicznej i ich modernizowanie zmierzające do zmniejszenia szkodliwego wpływu na środowisko,
- > wykorzystywanie podczas realizacji zadań modernizacyjnych i inwestycyjnych nowych dostępnych technik, które uwzględniają środowiskowe i ekonomiczne podejście,

- > ustalenie wymagań w stosunku do dostawców w zakresie ochrony środowiska i ich egzekwowanie.

W celu podwyższenia efektywności energetycznej w 2018 roku zostały wykonane następujące inwestycje:

- > Magazyn w Gądkach – wymiana oświetlenia na oświetlenie w technologii LED,
- > Łódź, ul. Próchnika – wymiana systemu ogrzewania z elektrycznego na gaz ziemny,
- > Toruń, ul. Forteczna – montaż oświetlenia w technologii LED,
- > Nowy Sącz – wymiana oświetlenia na oświetlenie w technologii LED,
- > Nowy Sącz – wymiana agregatów chłodniczych na nowe urządzenie o wyższej klasie efektywności energetycznej,
- > Pabianice – montaż kurtyn świetlnych automatycznie zamykających bramy w celu ograniczenia wychładzania i nagrzewania budynku i minimalizowania zużycia energii elektrycznej i ciepłej.

Efektywność wykorzystania energii podczas eksploatacji obiektów jest bardzo dobra. Grupa NEUCA inwestuje w nowoczesne urządzenia o wysokich parametrach efektywnościowych.

Urządzenia chłodnicze, urządzenia wykorzystywane w systemach technologicznych, takie jak linie technologiczne KNAPP, akumulatorownie, systemy elektroniki – serwerownie i komputery – spełniają wysokie standardy w zakresie efektywności energetycznej oraz cechują się wysokim poziomem technologicznym i wysoką sprawnością.

7.2. OSZCZĘDNOŚĆ SUROWCÓW I MATERIAŁÓW

W prowadzonej działalności Grupa NEUCA wytwarza opakowania z papieru i tektury oraz tworzyw sztucznych, które są selektywnie segregowane w prasokontenerach, kontenerach czy workach typu big bag, a następnie przekazywane do recyklingu i (lub) odzysku.

Ilość surowców oddanych do recyklingu i (lub) odzysku w 2018 roku:

RODZAJ SUROWCA	ILOŚĆ (Mg)	
	2017	2018
tworzywa sztuczne	58	61
papier	1456	1427

7.3. ZUŻYCIÉ PALIW I ENERGII

Nośnikami energii w Grupie NEUCA są: energia elektryczna, paliwa transportowe, gaz ziemny, ciepło sieciowe, olej opałowy i inne (gaz płynny, węgiel kamienny, biomasa).

Energia elektryczna zużywana jest na: oświetlenie, chłodzenie, zasilanie urządzeń elektronicznych, ogrzewanie, przygotowanie c.u.w., wentylację.

Energia elektryczna dostarczana jest do obiektów Grupy NEUCA na podstawie umów zawartych bezpośrednio z dystrybutorami lub gwarantowana przez właściciela obiektu w ramach umowy najmu.

Dla obiektów bezpośrednio rozliczanych oraz refakturowanych przez właścicieli (z wyjątkiem obiektów, dla których opłaty za energię zawarte są w ramach opłat ryczałtowych) prowadzony jest monitoring zużycia mediów.

Energia cieplna wykorzystywana do ogrzewania obiektów pozyskiwana jest z różnych nośników:

ciepło sieciowe, gaz ziemny, olej opałowy, inne – gaz płynny, węgiel kamienny (ekogroszek, miał węglowy), biomasa (pellet), pompy ciepła. Energia cieplna dostarczana jest do obiektów Grupy NEUCA na podstawie umów zawartych bezpośrednio z dostawcami lub gwarantowana przez właściciela obiektu w ramach umowy najmu.

Dla obiektów bezpośrednio rozliczanych oraz refakturowanych przez właścicieli (z wyjątkiem obiektów, dla których opłaty za energię cieplną zawarte są w ramach opłat ryczałtowych) prowadzony jest monitoring zużycia mediów.

Bieżący audyt mocy umownych, zużycia energii biernej i czynnej oraz stosowanych taryf w rozliczeniach pozwala na dostosowanie mocy zamiennej do istniejącego zapotrzebowania energetycznego w obiektach.

Zużycie poszczególnych nośników energii w 2018 roku kształtowało się następująco:

NOŚNIK ENERGII	ZUŻYCIE	
	2017	2018
energia elektryczna (MW)	13 133	14 325
ciepło sieciowe (GJ)	11 781	12 503
olej opałowy (t)	72	61
gaz ziemny (t)	489	496
węgiel kamienny (t)	16	9
ekogroszek (t)	35	22
biomasa – pellet (t)	128	101
gaz płynny zbiornikowy (t)	87	45
olej napędowy grzewczy (t)	17	9

Grupa NEUCA posiada flotę samochodów osobowych. Zużycie poszczególnych rodzajów paliwa w 2018 roku kształtowało się następująco:

RODZAJ PALIWA	ZUŻYCIE (t)	
	2017	2018
benzyna	139	105
gaz płynny	10	0
olej napędowy	803	809

7.4. ZUŻYCIE WODY

Grupa NEUCA zużywa wodę głównie na cele bytowe. Nie używa wody do celów technologicznych, tym samym nie odprowadza ścieków przemysłowych.

Woda dostarczana jest do obiektów Grupy NEUCA na podstawie umów zawartych bezpośrednio z dostawcami lub gwarantowana przez właściciela obiektu w ramach umowy najmu. Zużycie wody przez poszczególne jednostki było niewielkie i kształtowało się na poziomie **36 866 m³**.

7.5. EMISJE CO₂

Grupa NEUCA wprowadza do powietrza gazy i pyły z urządzeń stacjonarnych oraz samochodów, a tym samym przygotowuje wykaz zawierający zbiorcze zestawienie informacji o zakresie korzystania ze środowiska oraz o wysokości należnych opłat oraz raportuje wielkość emisji do Krajowego Ośrodka Bilansowania i Zarządzania Emisjami.

Emisja dwutlenku węgla (CO₂) w 2018 roku w zależności od rodzaju spalanego paliwa:

RODZAJ PALIWA	ZUŻYCIE (t)	
	2017	2018
węgiel kamienny	32	18
pellet	170	134
paliwa płynne	240	203
gaz ziemny	1331	1348
	1773	1704



7.6. ODPADY I ŚCIEKI

W prowadzonej działalności Grupa NEUCA wytwarza różne rodzaje odpadów, m.in. opakowania z papieru i tektury oraz tworzyw sztucznych, leki, odpady medyczne, tonery do drukarek, zużyte urządzenia (drukarki, monitory, komputery, laptopy). Wytworzone odpady podlegają selektywnej segregacji i przekazywane są do odzysku i (lub) unieszkodliwienia firmom posiadającym odpowiednie decyzje i pozwolenia. Wytworzone odpady podlegają ewidencji, na podstawie której po zakończeniu każdego roku sporządzane jest sprawozdanie o wytworzonych odpadach.

ILOŚĆ WYTWARZANYCH ODPADÓW

RODZAJ ODPADÓW	ILOŚĆ (m ³)	
	2017	2018
odpady niebezpieczne	31	22
odpady inne niż niebezpieczne	1710	1761

ŚCIEKI

RODZAJ ODPADÓW	ILOŚĆ (Mg)	
	2017	2018
ścieki	22 733	36 866

Grupa NEUCA zużywa wodę głównie na cele bytowe. Ścieki są odbierane na podstawie umów zawartych bezpośrednio z dostawcami lub ich odbiór jest gwarantowany przez właściciela obiektu w ramach umowy najmu.

NEUCA

ul. Szosa Bydgoska 58
87-100 Toruń
tel. 56 669 40 00
fax 56 669 41 11
e-mail: neuca@neuca.pl
www.neuca.pl

NIP: 879 00 17 162, KRS: 0000049872, REGON: 870227804
Sąd Rejonowy w Toruniu, VII Wydział Gospodarczy KRS.
Kapitał zakładowy (oraz kapitał opłacony) NEUCA SA wynosi: 4 532 787 zł