



Grupa Kapitałowa
WORK SERVICE

**SPRAWOZDANIE ZARZĄDU WORK SERVICE S.A
Z DZIAŁALNOŚCI GRUPY KAPITAŁOWEJ
za 2017 rok**

Wrocław, 26 kwietnia 2018 r.

Spis treści

1. Podstawowe informacje na temat Grupy Kapitałowej.....	3
2. Zasady zarządzania Grupą Kapitałową	5
3. Informacja o akcjach i innych papierach wartościowych oraz o znaczących akcjonariuszach	18
4. Charakterystyka działalności Grupy Kapitałowej.....	21
5. Aktualna sytuacja finansowa i majątkowa Grupy Kapitałowej.....	24
6. Opis istotnych czynników ryzyka i zagrożeń z określeniem, w jakim stopniu Grupa Kapitałowa jest na nie narażona	31
7. Wskazanie postępowań toczących się przed sądem, organem właściwym dla postępowania arbitrażowego lub organem administracji publicznej o wartości sporu powyżej 50 tysięcy złotych	34
8. Informacje o powiązaniach organizacyjnych lub kapitałowych Spółki z innymi podmiotami oraz określenie jej głównych inwestycji krajowych i zagranicznych (papiery wartościowe, instrumenty finansowe, wartości niematerialne i prawne oraz nieruchomości), w tym inwestycji kapitałowych dokonanych poza jej grupą jednostek powiązanych oraz opis metod ich finansowania	36
9. Informacje o zaciągniętych i wypowiedzianych w danym roku obrotowym umowach dotyczących kredytów i pożyczek.....	37
10. Informacje o udzielonych w danym roku obrotowym pożyczkach, ze szczególnym uwzględnieniem pożyczek udzielonych jednostkom powiązanim Spółki, z podaniem co najmniej ich kwoty, rodzaju i wysokości, stopy procentowej, waluty i terminu wymagalności	37
11. Informacje o udzielonych i otrzymanych w danym roku obrotowym poręczeniach i gwarancjach, ze szczególnym uwzględnieniem poręczeń i gwarancji udzielonym jednostkom powiązanim	38
12. Ocena, wraz z jej uzasadnieniem, dotycząca zarządzania zasobami finansowymi, ze szczególnym uwzględnieniem zdolności do wywiązywania się z zaciągniętych zobowiązań oraz określenie ewentualnych zagrożeń i działań, jakie Spółka podjęta lub zamierza podjąć w celu przeciwdziałania tym zagrożeniom	38
13. Ocena możliwości realizacji zamierzeń inwestycyjnych, w tym inwestycji kapitałowych, w porównaniu do wielkości posiadanych środków, z uwzględnieniem możliwych zmian w strukturze finansowania tej działalności	38
14. Ocena czynników i nietypowych zdarzeń mających wpływ na wynik z działalności za rok obrotowy, z określeniem stopnia wpływu tych czynników lub nietypowych zdarzeń na osiągnięty wynik	39
15. Wszelkie umowy zawarte między spółką a jej osobami zarządzającymi przewidujące rekompensatę w przypadku ich rezygnacji lub zwolnienia z zajmowanego stanowiska bez ważnej przyczyny lub gdy ich odwołanie lub zwolnienie następuje z powodu połączenia Spółki przez przejęcie	39
16. Wartość wynagrodzeń, nagród lub korzyści, w tym wynikających z programów motywacyjnych lub premialnych opartych na kapitale Spółki	40
17. Opis istotnych pozycji pozabilansowych w ujęciu podmiotowym, przedmiotowym i wartościowym	40
18. Informacje o warunkach współpracy z podmiotem uprawnionym do badania sprawozdania finansowego	41
19. Oświadczenie o stosowaniu Ładu Korporacyjnego	41
20. Oświadczenie o stosowaniu informacji niefinansowych	53

1. Podstawowe informacje na temat Grupy Kapitałowej

1.1. Jednostka Dominująca

Jednostką Dominującą w Grupie Kapitałowej Work Service jest spółka Work Service S.A. Siedziba Spółki Dominującej mieści się we Wrocławiu, przy ul. Gwiaździstej 66. Spółka została utworzona aktem notarialnym z dnia 12 grudnia 2000 roku sporządzonym w Kancelarii Notarialnej w Oleśnicy (Rep. A Nr 7712/2000). Spółka jest zarejestrowana w Krajowym Rejestrze Sądowym, w Rejestrze Przedsiębiorców, prowadzonym przez Sąd Rejonowy dla Wrocławia – Fabrycznej we Wrocławiu Wydział VI Gospodarczy Krajowego Rejestru Sądowego pod numerem KRS 0000083941. Spółka została wpisana do rejestru przedsiębiorców Krajowego Rejestru Sądowego w dniu 28 stycznia 2002 roku. Work Service Spółka Akcyjna jest sukcesorem Work Service Spółka z ograniczoną odpowiedzialnością.

Podstawowym przedmiotem działalności Spółki według Polskiej Klasyfikacji Działalności (PKD 7820Z) jest działalność związana z rekrutacją i udostępnianiem pracowników.

Work Service SA jest agencją zatrudnienia specjalizującą się w pośrednictwie pracy, w nowoczesnych rozwiązaniach kadrowych, świadcząca usługi w obszarze rekrutacji, dostarczania do klientów wykwalifikowanych pracowników, doradztwa i zarządzania zasobami ludzkimi.

Nazwa firmy, adres siedziby i numery telekomunikacyjne:

Nazwa firmy	Work Service S.A.
Forma prawna	Spółka Akcyjna
Adres	53-413 Wrocław ul. Gwiaździsta 66
Telefon	+48 (071) 37 10 900
Fax	+48 (071) 37 10 938
E-mail	work@workservice.pl
Strona internetowa	www.workservice.pl

Work Service SA działa na podstawie prawa polskiego. Podstawą działalności Spółki są przede wszystkim Kodeks Spółek Handlowych oraz regulaminy Walnego Zgromadzenia, Rady Nadzorczej i Zarządu.

1.2. Podstawowe informacje o Grupie Kapitałowej Work Service

Wprowadzenie do skonsolidowanego sprawozdania za 2017 roku zostało sporządzone na podstawie sprawozdań finansowych jednostek wchodzących w skład Grupy Kapitałowej i zestawione w taki sposób, aby Grupa stanowiła jedną jednostkę.

Podstawą sporządzenia skonsolidowanego sprawozdania jest sprawozdanie Spółki Dominującej sporządzone zgodnie z Międzynarodowymi Standardami Rachunkowości Finansowej, które zostały zatwierdzone przez Unię Europejską i przekształcone sprawozdania finansowe spółek zależnych. Skonsolidowane sprawozdanie finansowe skorygowane zostało o kwoty wzajemnych przychodów, kosztów, marży niezrealizowanej oraz rozrachunków wynikających z transakcji pomiędzy jednostkami Grupy. Jednostkowe sprawozdania finansowe stanowiące podstawę sporządzenia skonsolidowanego sprawozdania finansowego sporządzone zostały przy założeniu kontynuacji działalności gospodarczej jednostek wchodzących w skład Grupy Kapitałowej w dającej się przewidzieć przyszłości oraz przekonaniu, że nie istnieją okoliczności wskazujące na zagrożenie kontynuacji działalności.

Przedmiotem działalności spółek wchodzących w skład Grupy Kapitałowej jest :

- praca tymczasowa – oferowanie pracy pracowników czasowych;
- merchandising i promocje – profesjonalna obsługa procesu sprzedaży;
- rekrutacja pracowników, doradztwo personalne;
- obsługa kadrowo – płacowa;
- outsourcing.

1.3. Skład osobowy Zarządu Work Service SA na dzień 31 grudnia 2017

- Maciej Witucki - Prezes
- Paul Andrew Christodoulou - Wiceprezes
- Tomasz Ślęzak - Wiceprezes
- Iwona Szmitkowska - Wiceprezes
- Krzysztof Rewers - Wiceprezes

W dniu 20 kwietnia 2017 r. Rada Nadzorcza Emitenta działając na podstawie § 17 ust. 2 Statutu Spółki oraz §14 ust. 2 lit. b) Regulaminu Rady Nadzorczej, powołała Pana Krzysztofa Rewersa do pełnienia funkcji Wiceprezesa Zarządu Work Service S.A. z dniem 1 maja 2017 r.

W dniu 20 lipca 2017 r. wpłynęło do Emitenta pismo datowane na dzień 12 lipca 2017 r. zawierająca informację o rezygnacji Pana Roberta Knights z pełnienia funkcji Wiceprezesa Zarządu Work Service S.A. z dniem 12 lipca 2017 r. Pan Robert Knights jako przyczynę rezygnacji wskazał problemy zdrowotne.

W dniu 8 grudnia 2017 r. wpłynęło do Emitenta pismo zawierające informację o rezygnacji Pana Piotra Gajka z pełnienia funkcji Wiceprezesa Zarządu Work Service S.A. z dniem 8 grudnia 2017 r. Pan Piotr Gajek będzie pełnił funkcję doradcy Prezesa Zarządu Work Service S.A. kontynuując restrukturyzację Grupy Kapitałowej Work Service.

1.4. Skład osobowy Rady Nadzorczej Work Service SA na dzień 31 grudnia 2017

- Panagiotis Sofianos - Przewodniczący Rady Nadzorczej
- Tomasz Misiak - Zastępca Przewodniczącego Rady Nadzorczej
- Krzysztof Kaczmarczyk - Członek Rady Nadzorczej
- Everett Kamin - Członek Rady Nadzorczej
- Pierre Mellinger - Członek Rady Nadzorczej
- Piotr Maciej Kamiński - Członek Rady Nadzorczej
- Robert Ługowski - Członek Rady Nadzorczej
- Tomasz Hanczarek - Członek Rady Nadzorczej
- John Leone - Członek Rady Nadzorczej

W 2017 roku nie było zmian w składzie Rady Nadzorczej Work Service SA.

2. Zasady zarządzania Grupą Kapitałową

2.1. Skład Grupy Kapitałowej Work Service

Grupa Kapitałowa Work Service świadczy usługi w obszarze zarządzania zasobami ludzkimi. Specjalizuje się w poszukiwaniu i rekrutacji pracowników, doradztwie personalnym, outsourcingu funkcji związanych z zarządzaniem kadrami i procesami pomocniczymi w przedsiębiorstwach oraz oferowaniu rozwiązań opartych o wykorzystanie umów o pracę tymczasową. Grupa Kapitałowa prowadzi działalność na terenie całego kraju za pośrednictwem biur regionalnych i przedstawicielstw oraz za granicą na terenie Europy oraz Azji. Działalność Grupy Kapitałowej Work Service oparta jest na umiejętności połączenia potrzeb przedsiębiorstw w zakresie optymalizacji kosztów i struktury zatrudnienia, z dostępnymi zasobami rynku pracy, czyli ilością osób aktywnych zawodowo, z ich kwalifikacjami i kosztem pracy.

Podmiotami zależnymi od Spółki Dominującej są podmioty zależne objęte konsolidacją sprawozdań finansowych, tj. wszystkie spółki z Grupy za wyjątkiem Spółki Virtual Cinema Studio Sp. z o.o. Z uwagi na fakt, iż Work Service SA nie posiada nad Spółką Virtual Cinema Studio Sp. z o.o. kontroli, rozumianej zgodnie z §19 MSSF 3 jako „zdolność do kierowania polityką finansową i operacyjną jednostki lub przedsięwzięciem, w celu osiągnięcia korzyści z jej działalności”, nie konsoliduje jej metodą nabycia.

Z kolei zastosowanie zasady istotności, o której mowa w §31 MSR 1, powoduje wyłączenie tej Spółki z konsolidacji metodą praw własności jako podmiotu zależnego. Fakt wyłączenia ww. Spółki z konsolidacji nie wpływa na decyzje gospodarcze podejmowane na podstawie sprawozdania finansowego.

Według stanu na dzień 31 grudnia 2017 roku w skład Grupy Kapitałowej Work Service wchodzi następujące podmioty gospodarcze:

Work Service SA – jest to Spółka Dominująca w Grupie Work Service. Działalność spółki oparta jest na świadczeniu usług: pracy tymczasowej, doradztwa personalnego, rekrutacji, oceny kompetencji, outplacementu, prowadzenia kadr i naliczania wynagrodzeń.

Antal Sp. z o.o. - głównym przedmiotem działalności spółki są usługi paramedyczne, począwszy od usług wspierających kobiety ciężarne (np. zakupy z ekspertem, dostosowywanie wnętrza pod potrzeby i bezpieczeństwo małych dzieci), poprzez opiekę nad noworodkami, niemowlętami i małymi dziećmi. Oferowane usługi opieki wykonywane są przez położne, opiekunki oraz guwernantki. Spółka świadczy również usługi doradztwa personalnego, w szczególności w zakresie rekrutacji, doboru oraz pozyskiwania pracowników na konkretne stanowiska średniego i wyższego szczebla zarządzania w różnych branżach, w działach sprzedaży i marketingu, logistyki, IT/komputerowej, produkcji, public relations, prawniczej, kadr, finansów i księgowości oraz bankowości.

Finance Care Sp. z o.o. – w ramach współpracy z firmami ubezpieczeniowymi oraz bankami spółka Finance Care świadczy usługi outsourcingowe dla wymienionych podmiotów.

Industry Personnel Services Sp. z o.o. - realizuje zadania związane z prowadzeniem projektów zarządzania wydziałami lub całymi zakładami produkcyjnymi.

Sellpro Sp. z o.o. - merchandising i promocje – profesjonalna obsługa procesu sprzedaży, realizuje również usługi związane z rekrutacją i udostępnianiem pracowników, doradztwem w zakresie prowadzenia działalności gospodarczej i zarządzania, działalność związaną z bazami danych, badanie rynku.

WS Support Sp. z o.o. (poprzednia nazwa Clean Staff Sp. z o.o.) - przedmiotem działalności Spółki są kompleksowe usługi sprzątnięcia i czyszczenia obiektów służby zdrowia, innych obiektów użyteczności publicznej oraz obiektów podmiotów prywatnych.

Work Service International Sp. z o.o. – realizuje usługi związane z pracą tymczasową oraz rekrutacją pracowników na rynkach międzynarodowych.

Work Service Czech s.r.o. – realizuje usługi związane z pracą tymczasową, outsourcingiem oraz rekrutacją pracowników na rynku czeskim.

Work Service Slovakia s.r.o. - spółka pośrednio zależna od Work Service SA poprzez spółkę Industry Personnel Services Sp. z o.o., która jest większościowym współnikiem oraz Work Service International Sp. z o.o. (która posiada pozostałe udziały w Work Service Slovakia s.r.o.). Spółka realizuje zakres usług analogiczny do oferowanych przez Spółkę Dominującą na rynku krajowym, lecz na Słowacji.

Work Service Outsourcing Slovakia s.r.o. – kapitał zakładowy spółki w całości został objęty przez Work Service Slovakia s.r.o. Przedmiotem działalności spółki jest m.in. doradztwo personalne, opracowywanie i sprzedaż badań i analiz rynków pracy.

Work Service24 GmbH – spółka pośrednio zależna od Work Service SA, której 100% właścicielem jest Work Service GmbH & Co. KG. Siedzibą spółki jest Hoppegarten pod Berlinem. Przedmiotem działalności spółki jest pośrednictwo na rynku pracy (włącznie z usługami headhuntingu, prowadzeniem rekrutacji), wynajmowanie pracowników (praca tymczasowa), opracowywanie i sprzedaż badań i analiz rynków pracy.

Exact Systems S.A. - spółka świadczy wyspecjalizowane usługi w zakresie kontroli, selekcji oraz naprawy komponentów i podzespołów przede wszystkim w branży motoryzacyjnej, ale również teleinformatycznej.

Exact Systems s.r.l. – spółka pośrednio zależna od Work Service SA poprzez spółki Exact Systems S.A. (99,97%) oraz Automotive Assembly Systems Sp. z o.o. (0,03%). Spółka dedykowana do obsługi rynku rumuńskiego, świadczy usługi w zakresie kontroli, selekcji oraz naprawy komponentów i podzespołów przede wszystkim w branży motoryzacyjnej.

Automotive Assembly Systems Sp. z o.o. - spółka świadczy usługi w zakresie podmontażu, polegającego na łączeniu dwóch/ trzech komponentów w jedną całość stanowiącą moduł lub gotowy komponent, który potem może być dalej montowany w wyrobie gotowym.

Exact Systems Slovakia s.r.o. - spółka dedykowana do obsługi rynku słowackiego, świadczy usługi w zakresie kontroli, selekcji oraz naprawy komponentów i podzespołów przede wszystkim w branży motoryzacyjnej.

Exact Systems Czech Republic s.r.o. - spółka dedykowana do obsługi rynku czeskiego, świadczy usługi w zakresie kontroli, selekcji oraz naprawy komponentów i podzespołów przede wszystkim w branży motoryzacyjnej.

Exact Systems GmbH - spółka dedykowana do obsługi rynku niemieckiego, świadczy usługi w zakresie kontroli, selekcji oraz naprawy komponentów i podzespołów przede wszystkim w branży motoryzacyjnej.

Exact Systems Kalite Kontrol Ltd. Sti. - 99% udziałów w tej spółce zostało objętych przez spółkę Exact Systems S.A., a 1% udziałów zostało objętych przez Automotive Assembly Systems Sp. z o.o. (zależną w 100% od spółki Exact Systems S.A.) Spółka dedykowana jest do obsługi rynku tureckiego, świadczy usługi w zakresie kontroli, selekcji oraz naprawy komponentów i podzespołów przede wszystkim w branży motoryzacyjnej.

AO Exact Systems z siedzibą w Moskwie (Rosja) – spółka pośrednio zależna od Work Service SA, 100 % właścicielem tej spółki jest spółka Exact Systems S.A. Spółka jest dostawcą rozwiązań w zakresie selekcji, naprawy, sortowania części i komponentów oraz wyrobów gotowych dla firm branży motoryzacyjnej w Federacji Rosyjskiej i na Ukrainie. Odbiorcami usług świadczonych przez spółkę są w szczególności dostawcy i poddostawcy dla przemysłu motoryzacyjnego oraz producenci samochodów, a także zakłady o profilu produkcji wielkoseryjnej z branży elektronicznej i AGD.

Exact Systems China Ltd. - spółka dedykowana do obsługi rynku chińskiego, świadczy usługi w zakresie kontroli, selekcji oraz naprawy komponentów i podzespołów przede wszystkim w branży motoryzacyjnej.

Exact Systems Limited – Spółka w 100% zależna od Exact Systems S.A. Głównym przedmiotem działalności spółki jest finansowanie spółek z Grupy Exact Systems w formie udzielania pożyczek zawartych na warunkach rynkowych. Do 30 grudnia 2014 w zakres działalności spółki wchodziło również udzielanie praw na korzystanie z praw własności intelektualnej

Exact Systems Ltd (UK) - 100% udziałów w tej spółce zostało objętych przez spółkę Exact Systems S.A. Spółka dedykowana jest do obsługi rynku w Wielkiej Brytanii, świadczy usługi w zakresie kontroli, selekcji oraz naprawy komponentów i podzespołów przede wszystkim w branży motoryzacyjnej.

Proservice Worldwide (Cyprus) Limited – statutowy przedmiot działalności spółki obejmuje bardzo szeroki zakres aktywności gospodarczej możliwej do podjęcia w granicach wyznaczonych wymogami wynikającymi z obowiązujących przepisów prawa, w tym m.in.: działalność handlowa, zarządcza, doradcza (w tym świadczenie usług doradczych na rzecz spółek należących do tej samej grupy kapitałowej), udzielanie wsparcia (w tym finansowego) na rzecz spółek należących do tej samej grupy kapitałowej, działalność turystyczna i hotelarska, a także prowadzenie i podejmowanie jakiegokolwiek innej działalności oraz wykonywanie jakichkolwiek czynności, uznanych przez zarząd za wskazane ze względu na cele spółki oraz która może pośrednio lub bezpośrednio zwiększać wartość spółki lub rentowność jakiegokolwiek działalności, własności lub praw spółki. Spółka nie prowadzi obecnie działalności operacyjnej.

Proservice Worldwide Limited z siedzibą na Brytyjskich Wyspach Dziewiczych – zadaniem spółki jest realizacja obsługi outsourcingu personalnego – kluczowych klientów grupy Proservice – poza granicami Federacji Rosyjskiej.

ZAO Work Service Russia - spółka zajmująca się obszarem outsourcingu na terenie Federacji Rosyjskiej, świadczy usługi w zakresie outsourcingu logistyki, merchandisingu przemysłowego i usług konsultingowych.

IT Kontrakt GmbH – spółka pośrednio zależna od Work Service SA. Spółka dedykowana do obsługi rynku niemieckiego w zakresie analogicznym do spółki IT Kontrakt Sp. z o.o.

IT Kontrakt o.o.o. - spółka pośrednio zależna od Work Service SA, której 100% właścicielem jest ZAO Work Service Russia. Spółka dedykowana do obsługi rynku rosyjskiego w zakresie analogicznym do spółki IT Kontrakt Sp. z o.o.

Krajowe Centrum Pracy Sp. z o.o. - celem utworzenia spółki jest prowadzenie działalności w zakresie oferowania klientom wyspecjalizowanych rozwiązań z zakresu pracy stałej jak i czasowej, rekrutacje specjalistów również na rynkach zagranicznych, outsourcing typowych funkcji dla branży surowców i wytwarzania energii.

Work Express Sp. z o.o. – spółka bezpośrednio zależna od Spółki Dominującej, w której Work Service SA posiada 100% udziałów. Jako agencja pracy tymczasowej oferuje kompleksową organizację procesu zatrudnienia pracowników tymczasowych. Drugim zakresem działalności spółki są usługi pośrednictwa pracy i doradztwa personalnego. Trzecim obszarem działalności są usługi outsourcingu procesów. Wykorzystując posiadaną wiedzę i doświadczenie zdobyte w trakcie obsługi przedsiębiorstw z branży TSL w zakresie pracy tymczasowej, firma stworzyła innowacyjne rozwiązania dla klientów w branżach: IT, elektroniki użytkowej, odzieżowej, spożywczej, przemysłu ciężkiego, sklepów internetowych.

Outsourcing Solutions Partner Sp. z o.o. – spółka pośrednio zależna od Work Service SA. 100 % właścicielem tej spółki jest spółka Work Express Sp. z o.o. (w 100% zależna od Work Service SA).

Clean24h Sp. z o.o. - spółka pośrednio zależna od Work Service SA. 100 % właścicielem tej spółki jest spółka Work Express Sp. z o.o. (w 100% zależna od Work Service SA).

LogistykaPL Sp. z o.o. - spółka pośrednio zależna od Work Service SA. 100 % właścicielem tej spółki jest spółka Work Express Sp. z o.o. (w 100% zależna od Work Service SA).

Workbus Sp. z o.o. - spółka pośrednio zależna od Work Service SA. 100 % właścicielem tej spółki jest spółka Work Express Sp. z o.o. (w 100% zależna od Work Service SA).

Prohuman 2004 Kft - spółka bezpośrednio zależna od Spółki Dominującej, w której Work Service SA posiada 75% udziałów. Spółka jest jedną z największych agencji pośrednictwa pracy działającą na rynku węgierskim. Prohuman działa na węgierskim rynku usług personalnych od 2004 roku. Spółka wchodzi w skład grupy kapitałowej Prohume Group, obejmującej w sumie pięć firm działających w różnych obszarach (kompleksowe usługi HR, merchandising, promocje sprzedaży, eventy marketingowe, telemarketing).

Prohuman Outsourcing Kft. - pośrednio zależna od Work Service SA. 100 % właścicielem tej spółki jest spółka Prohuman 2004 Kft (w 75% zależna od Work Service SA).

Work Service SPV Sp. z o.o. - spółka w 97,84% zależna od Work Service SA. (Work Service SA posiada bezpośrednio 77,72% udziału w kapitale i pośrednio poprzez Exact Systems SA: 4,84%, Work Service International Sp. z o.o.: 15,29%. Jej założenie związane jest z realizacją zapisów z umowy z Fiege Logistik Stiftung & Co. KG z siedzibą w Greven, Niemcy.

Enloyd Gmbh – spółka prowadzi działalność analogiczną do spółki Antal Sp. z o.o. na rynku niemieckim. Kapitał spółki został w całości objęty przez spółkę Work Service Gmbh&Co.KG. Spółka została zarejestrowana w dniu 23.03.2015.

Enloyd Kft - spółka prowadzi działalność analogiczną do spółki Antal Sp. z o.o. na rynku węgierskim. Kapitał tej spółki w całości został objęty przez spółkę Prohuman 2004 Kft, która jest w 75% zależna od Work Service SA.

Antal International s.r.o. (Czechy) - spółka prowadzi działalność analogiczną do spółki Antal Sp. z o.o. na rynku czeskim. Kapitał tej spółki w całości został objęty przez spółkę Work Service Czech s.r.o, która jest w 100% zależna od Work Service SA.

Antal International s.r.o. (Słowacja) - spółka prowadzi działalność analogiczną do spółki Antal Sp. z o.o. na rynku słowackim. Kapitał tej spółki w całości został objęty przez spółkę Work Service Slovakia s.r.o, która jest pośrednio zależna od Work Service SA.

EMG Leasing – spółka z siedzibą w Petersburgu, w 100 % zależna od ZAO Work Service Russia (w 100% zależne od Work Service SA). Spółka świadczy usługi leasingu pracowników na terenie północno-zachodniej Rosji.

EMG Upravlenije (EMG Management) - spółka z siedzibą w Petersburgu, w 100 % zależna od ZAO Work Service Russia (w 100% zależne od Work Service SA). Spółka świadczy usługi rekrutacji pracowników na terenie północno-zachodniej Rosji.

Janveer Limited (BVI) – spółka z siedzibą na Brytyjskich Wyspach Dziewiczych, w 100% zależna od spółki Proservice Worldwide Ltd (BVI) (w 100% zależnej od Work service SA). Spółka świadczy usługi outsourcingu pracowników, doboru personalnego, doradztwa personalnego i pracy tymczasowej.

Control + Rework Service Polska Sp. z o.o. - spółka działa w branży outsourcingu i specjalizuje się w kontroli jakości dla przemysłu motoryzacyjnego na rynku polskim.

Control + Rework Service NV - spółka działa w branży outsourcingu i specjalizuje się w kontroli jakości dla przemysłu motoryzacyjnego na rynku belgijskim.

Exact Systems Hungary LLC - spółka dedykowana do obsługi rynku węgierskiego, świadczy usługi w zakresie kontroli, selekcji oraz naprawy komponentów i podzespołów przede wszystkim w branży motoryzacyjnej.

Work Service Fahrschule QC Gmbh (wcześniejsza nazwa Fortuncorona Gmbh) - spółka pośrednio zależna od Work Service SA. Głównym przedmiotem działalności spółki są specjalistyczne szkolenia dla pracowników branży logistycznej. Działalność spółki jest skierowana na podwyższanie kwalifikacji pracowników, poprzez umożliwianie im uzyskania dodatkowych licencji niezbędnych do obsługi maszyn i urządzeń używanych w branży logistycznej. Spółka prowadzi również kursy prawa jazdy kategorii C+E dla pracowników własnych oraz dla klientów zewnętrznych.

Human Existence Kft.- spółka pośrednio zależna od Work Service SA. 100% udziałów w tej spółce posiada spółka Prohuman 2004 Kft (w 75% zależna od Work Service SA). Spółka zajmuje się leasingiem pracowników tymczasowych oraz outsourcingiem. Operuje w północno-wschodnich Węgrzech.

Work Service Deutschland GmbH- spółka pośrednio zależna od Work Service SA. Przedmiotem działalności spółki jest pośrednictwo na rynku pracy, wynajmowanie pracowników (praca tymczasowa) przede wszystkim w branży logistycznej. Spółka łączy logistyczne know-how z wiedzą na temat zasobów ludzkich oraz wdraża inteligentne rozwiązania kadrowe dla handlu i branży logistycznej. Spółka działa na rynku niemieckim.

Work Service GmbH & Co. KG z siedzibą w Dusseldorfie, Niemcy - spółka komandytowa prawa niemieckiego (Spółka Holdingowa), w której Work Service SPV Sp. z o.o. oraz Fiege Logistik Stiftung & Co. KG z siedzibą w Greven, Niemcy są komandytariuszami, natomiast Work Service GP GmbH z siedzibą w Wiedniu jest komplementariuszem. Kapitał zakładowy Spółki Holdingowej (fixed capital) wynosi 100.000 euro. W dacie zarejestrowania Spółki Holdingowej (tj. na dzień 4 września 2014r.) spółka Fiege Logistik Stiftung & Co. KG z siedzibą w Greven, Niemcy posiadała udział kapitałowy w wysokości 77.000 euro, tj. 77% kapitału Spółki Holdingowej, natomiast Work Service SPV Sp. z o.o. posiadała udział w wysokości 23.000 euro, tj. 23% kapitału Spółki Holdingowej. Spółka Work Service SPV Sp. z o.o. posiada udział kapitałowy w wysokości 74.000 euro, tj. 74% kapitału Spółki Holdingowej, a spółka Fiege Logistik Stiftung & Co. KG z siedzibą w Greven, Niemcy posiada udział kapitałowy w wysokości 26.000, tj. 26% kapitału Spółki Holdingowej. Spółka Work Service GP GmbH z siedzibą w Wiedniu będąca komplementariuszem Spółki Holdingowej nie posiada w niej udziału kapitałowego. Celem Spółki Holdingowej jest zarządzanie udziałami w innych spółkach.

Work Service Outsourcing Deutschland GmbH – spółka pośrednio zależna od Work Service SA. Spółka oferuje usługi związane z outsourcingiem procesów, ze szczególnym nastawieniem na logistykę. Spółka działa na rynku niemieckim. Unikalność spółki polega na szkoleniu i zapewnianiu rozwoju pracownikom zgodnie z potrzebami klientów. Szkolenia te odbywają się w ponad 100 lokalizacjach firmy lub we współpracy z jej partnerami w Niemczech.

Work Service GP GmbH - spółka prawa austriackiego. Spółka pełni funkcje komplementariusza w spółce Work Service GmbH & Co. KG.

HR-Rent Kft. – spółka świadczy usługi pracy tymczasowej na terenie Węgier oraz za granicą (Austria, Niemcy)

Finance Sales Hungary Kft (Profield 2008 Kft) – spółka zajmuje się świadczeniem kompleksowych usług pośrednictwa różnych produktów finansowych, tj. świadczy usługi outsourcingu usług finansowych.

HR Global d.o.o. – spółka holdingowa

Naton kadrovsko svetovanje d.o.o. (Słowenia) - najstarsza agencja HR w Słowenii. Zajmuje drugie do trzeciego miejsca w zależności od wielkości i liczby pracowników tymczasowych w Słowenii.

Naton Ljudski potencijali d.o.o. (Chorwacja) - firma działa na terenie Chorwacji, specjalizuje się przede wszystkim w sektorze farmaceutycznym.

Work Service SK s.r.o. - spółka pośrednio zależna od Work Service SA poprzez spółkę Work Service Slovakia s.r.o. Spółka realizuje zakres usług analogiczny do oferowanych przez Spółkę Dominującą na Słowacji.

Kariera.pl Sp. z o.o. – spółka w 51% zależna od Krajowego Centrum Pracy Sp. z o.o. Spółka jest administratorem serwisu „kariera.pl”, który jest dedykowany dla kandydatów segmentu premium (pracowników i ofert pracy dotyczących specjalistów i managerów średniego i wyższego szczebla.).

Finance Care Hungary Pénzügyi Tanácsadó Kft. - w ramach współpracy z firmami ubezpieczeniowymi oraz bankami spółka świadczy usługi outsourcingowe dla wymienionych podmiotów na rynku węgierskim.

APT Resources&Services s.r.l.- firma została założona w 1994 roku. Firma działa głównie w branżach: IT, bankowości i finansów, inżynierii, handlu detalicznego, medycynie i farmaceutyce. Firma świadczy usługi związane z pracą tymczasową, rekrutacją i selekcją pracowników oraz outsourcingiem HR.

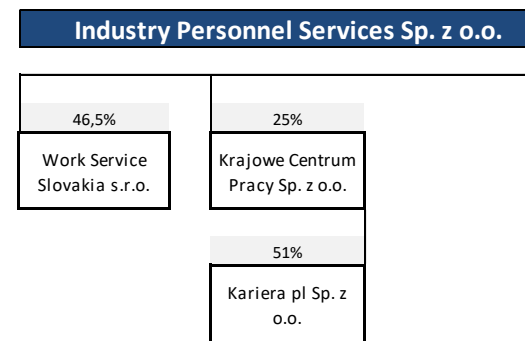
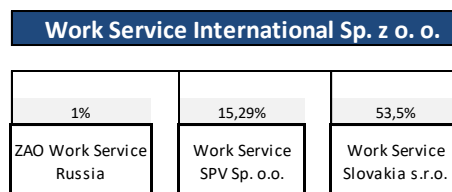
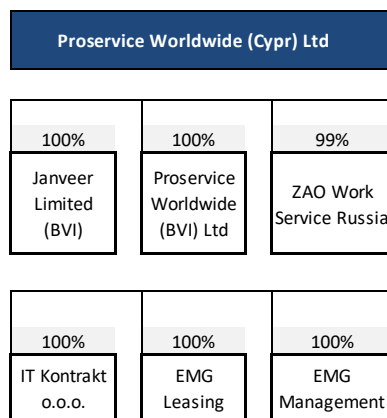
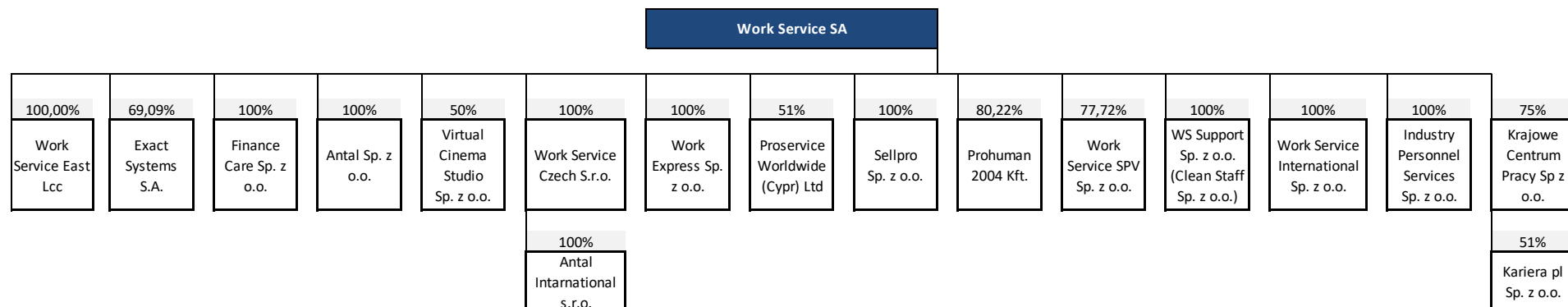
APT Human Resources s.r.l. - Podstawową działalnością firmy jest świadczenie usług pracy tymczasowej, najczęściej w następujących gałęziach przemysłu: Produkcja żywności, Energia, Finanse i Bankowość, Ubezpieczenia

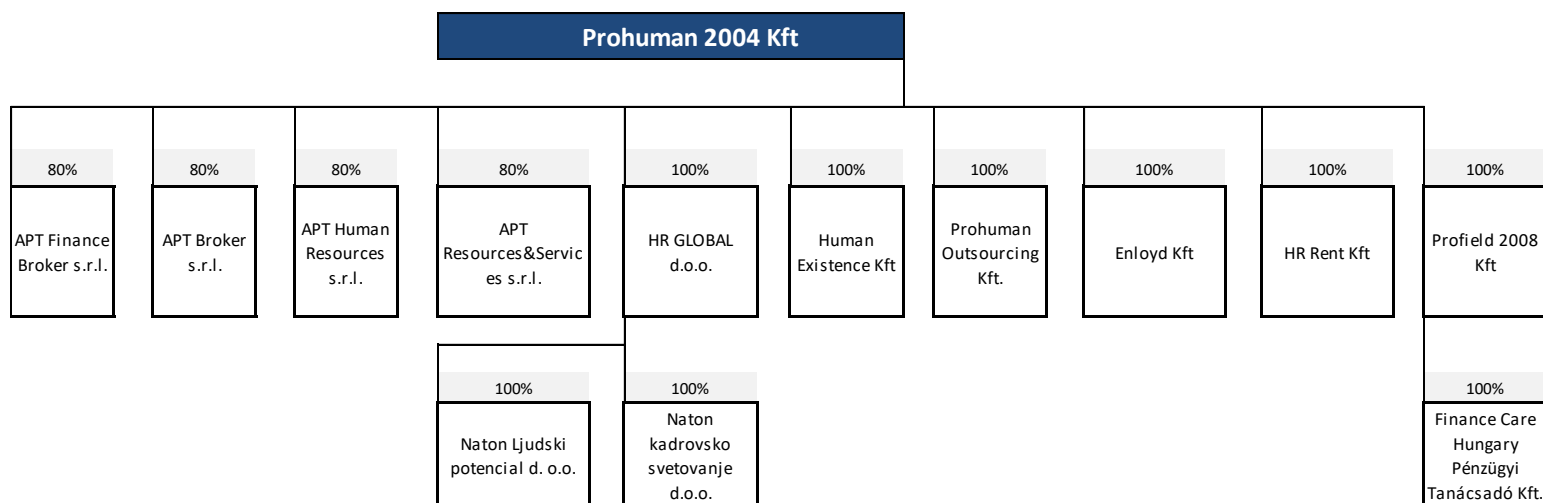
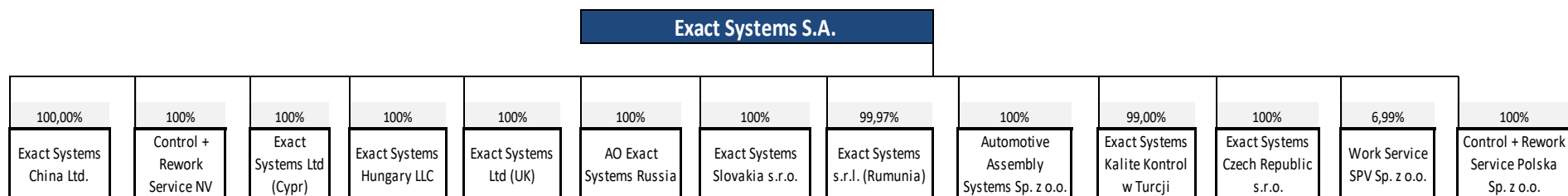
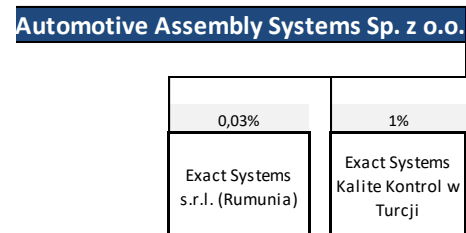
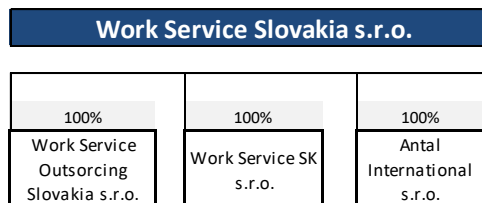
APT Broker s.r.l. Firma świadczy usługi pośrednictwa finansowego dla sektora bankowego.

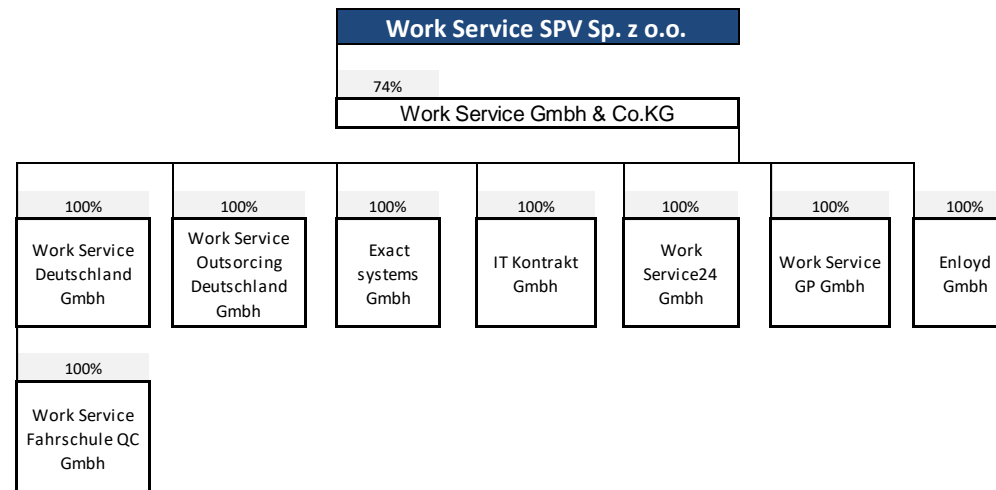
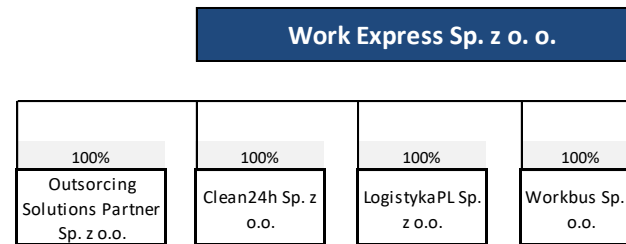
APT Finance Broker s.r.l. - Firma Świadczy usługi pośrednictwa finansowego dla sektora bankowego.

Work Service East Lcc – Firma świadczy usługi pośrednictwa w zatrudnianiu pracowników za granicą

2.2. Struktura Grupy Kapitałowej Work Service na dzień 31.12.2017







2.3. Zmiany podstawowych zasad zarządzania przedsiębiorstwem Spółki i jej Grupą Kapitałową

W analizowanym okresie nie wystąpiły zmiany w podstawowych zasadach zarządzania przedsiębiorstwem Spółki i jej grupą Kapitałową.

2.4. Zmiany w strukturze jednostek gospodarczych, w tym w wyniku połączeń jednostek, przejęcia lub sprzedaży jednostek Grupy Kapitałowej, spółki, inwestycji długoterminowych, podziału, restrukturyzacji i zaniechania działalności

W 2017 roku miały miejsce następujące zdarzenia skutkujące zmianami w strukturze Grupy Kapitałowej:

Zamknięcie spółki Work Service Acquisition

W dniu 31 stycznia 2017 roku Zarząd Work Service SA poinformował, że została rozwiązana spółka Work Service Acquisitions Ltd z siedzibą w Londynie. Emitent posiadał 100% udziałów w kapitale zakładowym tej spółki. Likwidacja Spółki Zależnej jest związana z realizacją strategii rozwoju Emitenta przewidującej konsolidację struktur i optymalizację wykorzystania dotychczasowych zasobów w ramach Grupy Kapitałowej. Z uwagi na nieaktywny charakter Spółki Zależnej, Emitent podjął decyzję o jej rozwiązaniu.

Zawarcie warunkowej umowy nabycia udziałów przez Exact Systems S.A..

W dniu 1 lutego 2017 r. Exact Systems S.A. z siedzibą w Częstochowie („Exact Systems”) zawarła z dwiema spółkami zagranicznymi („Sprzedający”) warunkową umowę nabycia 100 % udziałów w portugalskiej spółce z ograniczoną odpowiedzialnością pod firmą QLS AUTOMOTIVE – SERVIÇOS DE CONTROLO DE QUALIDADE E LOGISTICA, LDA. („Spółka Portugalska”) („Udziały”) („Umowa”).

Zgodnie z porozumieniem podpisanym przez strony 6 września 2017 r. zawarcie przyrzeczonej (definitywnej) umowy nabycia udziałów QLS powinno nastąpić do dnia 30 listopada 2017 r. lub do 28 lutego 2018 r. jeśli zrealizowane zostaną warunki określone w porozumieniu.

Cena zakupu Udziałów wyniesie 9.200.000 euro i zostanie skorygowana o kwotę długu netto według stanu na 28 lutego 2017 r. („Cena”).

Zawarcie umowy zakupu Udziałów przez Exact Systems uzależnione jest od spełnienia warunków zawieszających m.in. od: (i) osiągnięcia określonego poziomu EBITDA, (ii) niewystąpienia złamania gwarancji i zapewnień złożonych przez sprzedających w Umowie, które spowodowałyby szkody lub straty w wysokości ponad 20% wartości Ceny, (iii) uzyskania koniecznych zgód korporacyjnych, (iv) uzyskania zgód od podmiotów finansujących Spółkę Portugalską.

Odpowiedzialność Sprzedających z tytułu szkód lub strat wynikłych z naruszeń określonych w Umowie (w tym w razie nieprawdziwości złożonych gwarancji i zapewnień) jest zróżnicowana pod względem czasowym, w zależności od danego przypadku naruszenia, i ograniczona do kwoty 1.200.000 euro.

Umowa przewiduje trzyletni, ograniczony terytorialnie zakaz konkurencji, w przypadku naruszenia którego Exact Systems ma prawo żądania od Sprzedających zapłaty kary umownej. Exact Systems przysługuje prawo do dochodzenia odszkodowania przewyższającego karę umowną.

Spółka Portugalska jest jedynym wspólnikiem trzech podmiotów działających na terenie Portugalii i Hiszpanii.

Umowa zawarta jest pod prawem portugalskim.

Pozostałe postanowienia Umowy nie odbiegają od warunków powszechnie stosowanych dla tego typu umów. Transakcja nabycia 100% udziałów Portugalskiej Spółki jest elementem realizacji strategii akwizycyjnej Exact Systems S.A.

W dniu 15 marca 2018 r. Exact Systems S.A. z siedzibą w Częstochowie („Exact Systems”) zawarła Aneks do Umowy nabycia 100 % udziałów w portugalskiej spółce z ograniczoną odpowiedzialnością pod firmą QLS AUTOMOTIVE – SERVIÇOS DE CONTROLO DE QUALIDADE E LOGISTICA, LDA z dnia 1 lutego 2017 roku („Spółka Portugalska”) („Udziały”) („Umowa”). Umowa została zawarta z dwiema spółkami zagranicznymi („Sprzedający”). Aneks dotyczy zmiany daty zapłaty ceny za Udziały i daty ich przejścia na Exact Systems oraz ustanowienia zabezpieczenia.

Zdarzenie zostało opisane w nocie 43 „Istotne zdarzenia po dacie bilansu” niniejszego sprawozdania.

Podpisane aneksu do term-sheet przez Exact Systems S.A.

W dniu 21 marca 2017 r. Work Service SA powziął informację o zawarciu przez spółkę zależną od Emitenta tj. Exact Systems S.A. z siedzibą w Częstochowie („Spółka Zależna”) aneksu do dokumentu „term sheet” z dnia 15 lipca 2016 r., dotyczącego czynności związanych z przeprowadzeniem w przyszłości transakcji akwizycyjnej.

W ramach transakcji akwizycyjnej Spółka Zależna miała nabyć 100% istniejących udziałów francuskiej spółki z ograniczoną odpowiedzialnością („Spółka Francuska”), 100% istniejących udziałów rumuńskiej spółki z ograniczoną odpowiedzialnością

ścią („Spółka Rumuńska”), 100% istniejących udziałów tureckiej spółki z ograniczoną odpowiedzialnością („Spółka Turecka”) oraz 100% istniejących udziałów dwóch marokańskich spółek z ograniczoną odpowiedzialnością („Spółki Marokańskie”), w branży outsourcingu i specjalizujących się w kontroli jakości dla przemysłu motoryzacyjnego.

Przedwstępne umowy sprzedaży udziałów Spółki Francuskiej, Spółki Rumuńskiej, Spółki Tureckiej oraz Spółek Marokańskich miały być zawarte do dnia 31 maja 2017 roku.

Umowy ostateczne sprzedaży udziałów Spółki Francuskiej, Spółki Rumuńskiej, Spółki Tureckiej oraz Spółek Marokańskich miały być zawarte nie później niż do dnia 30 czerwca 2017 roku.

Wobec bezskutecznego upływu ww. terminów „term sheet” wygaś. Strony podtrzymują jednak zainteresowanie realizacją transakcji w przyszłości i planują powrócić do rozmów w drugim półroczu 2018 r.

Nabycie 4 spółek przez Prohuman 2004 Kft

W dniu 28 lutego 2017 roku spółka Prohuman 2004 Kft nabyła kontrolę nad 4 spółkami węgierskimi:

APT Resources&Services s.r.l.,

APT Human Resources s.r.l.,

APT Broker r.s.l.,

APT Finance Broker s.r.l.

W każdej z wymienionych spółek, firma Prohuman 2004 Kft nabyła 80% udziałów. W związku z faktem, że Work Service SA posiada 75% udziałów w kapitale zakładowym Prohuman 2004 Kft., w danych skonsolidowanych Grupy Work Service ujęto wartość firmy wyliczoną, jako nabycie 60% udziałów w kapitale zakładowym tych spółek.

Dane liczbowe w przeliczeniu na złotówki przedstawia poniższa tabela:

Rozliczenie prowizoryczne nabycia spółek w przeliczeniu na złotówki	Cena nabycia	Wartość aktywów netto	Wartość godziwa nabytych aktywów netto	Wartość firmy z nabycia
APT Human Resources s.r.l.	919,32	-139 358,25	-83 614,95	84 534,28
APT Broker s.r.l.	1 001 671,11	247 359,28	148 415,57	853 255,54
APT Finance Broker s.r.l.	919,32	-176 195,01	-105 717,00	106 636,33
APT Resources&Services s.r.l.	5 954 378,24	1 934 972,40	1 160 983,44	4 793 394,80
SUMA	6 957 888,00	1 866 778,43	1 120 067,06	5 837 820,94

W drugim kwartale 2017 roku dokonano ostatecznego rozliczenia nabycia spółek z grupy APT. Dane liczbowe w przeliczeniu na złotówki przedstawia poniższa tabela:

Rozliczenie ostateczne nabycia spółek w przeliczeniu na złotówki	Cena nabycia	Wartość aktywów netto	Wartość godziwa nabytych aktywów netto	Wartość firmy z nabycia
APT Human Resources s.r.l.	891,63	-139 358,25	-83 614,95	84 506,58
APT Broker s.r.l.	1 132 203,27	247 359,28	148 415,57	983 787,70
APT Finance Broker s.r.l.	891,63	-176 195,01	-105 717,00	106 608,64
APT Resources&Services s.r.l.	6 730 319,34	1 934 972,40	1 160 983,44	5 569 335,90
SUMA	7 864 305,87	1 866 778,43	1 120 067,06	6 744 238,82

Zawarcie umowy nabycia udziałów w Stermedia Sp. z o.o.

W dniu 8 maja 2017 roku spółka work Service SA nabyła 101 udziałów w kapitale zakładowym spółki Stermedia Sp. z o.o. o wartości nominalnej 50 zł każdy, które reprezentują 75,37% kapitału zakładowego za cenę 299.139 zł. Wcześniej Work Service SA posiadała kontrolę nad tą spółką, pośrednio przez IT Kontrakt Sp. zo.o.

Zawarcie umowy nabycia udziałów w Work Service SPV Sp. z o.o.

W dniu 8 maja 2017 roku spółka work Service SA nabyła 609 udziałów w kapitale zakładowym spółki Work Service SPV Sp. z o.o. o wartości nominalnej 50 zł każdy, które reprezentują 0,82% kapitału zakładowego za cenę 281.741 zł.

Zawarcie umowy Heads of terms dotyczącej zbycia spółki IT Kontrakt Sp. z o.o.

W dniu 10 lutego 2017 r. Work Service SA zawarła z Cornerstone Partners sp. z o.o. niewiążący dokument Heads of terms określający warunki zamierzonej Transakcji (zgodnie z definicją poniżej).

W dniu 31 marca 2017 r. została podpisana pomiędzy Spółką a SO SPV 118 sp. z o.o. z siedzibą w Warszawie, spółką celową, kontrolowaną przez Cornerstone Partners sp. z o.o. działającą wspólnie z Oaktree Capital Management (UK) LLP („Nabywający”) przedwstępna warunkowa umowa sprzedaży udziałów dotycząca zbycia przez Spółkę na rzecz Nabywającego 9.495 udziałów w spółce IT Kontrakt sp. z o.o. z siedzibą we Wrocławiu („ITK”), reprezentujących 94,95% jej kapitału zakładowego („Udziały”) za cenę 147.572.500 złotych (z zastrzeżeniem ewentualnej korekty ceny), pod następującymi warunkami zawieszającymi (wstępnymi): (i) uzyskanie zgody obligatariuszy na wcześniejszą spłatę obligacji serii U Spółki oraz (ii) uzyskanie zgody komitetu inwestycyjnego Oaktree Capital Management (UK) LLP wraz z wydaniem odpowiedniego pisma ze strony funduszy Oaktree, (iii) nabycie przez Spółkę 1.077 udziałów w ITK oraz (iv) uzyskanie zgód osób trzecich, w tym zgody banków finansujących Spółkę oraz zgody Prezesa Urzędu Ochrony Konkurencji i Konsumentów („Informacja Poufna”) („Transakcja”). Wykonanie powyższej umowy sprzedaży udziałów zostało zabezpieczone wzajemnymi karami umownymi do maksymalnej wysokości 7.000.000 złotych.

W dniu 8 czerwca 2017 roku Work Service SA nabyła 1.077 udziałów w kapitale zakładowym spółki IT Kontrakt Sp. z o.o. o wartości nominalnej 50 zł każdy i o łącznej wartości nominalnej 53.850 zł stanowiących 10,77% kapitału zakładowego IT Kontrakt sp. z o.o. Cena sprzedaży wyniosła 11.400.000 zł .

W dniu 8 czerwca 2017 r. spełnił się ostatni z warunków zawieszających przewidzianych w przedwstępnej warunkowej umowie sprzedaży 94,95% udziałów w spółce IT Kontrakt sp. z o.o. z siedzibą we Wrocławiu („ITK”) zawartej w dniu 31 marca 2017 r. pomiędzy Spółką a SO SPV 118 sp. z o.o. z siedzibą w Warszawie, spółką celową, kontrolowaną przez Oaktree Capital Management (UK) LLP działającą wspólnie z Cornerstone Partners sp. z o.o.

W dniu 30 czerwca 2017 r. nastąpiło wykonanie Umowy oraz zamknięcie transakcji
Cena, jaką zapłacił Nabywający wyniosła 146.858.174,59 PLN. Koszty związane z transakcją wyniosły 6.996.545,94 PLN. W dniu zamknięcia transakcji została dokonana zapłata całości ceny za Udziały oraz nastąpiło przejście tytułu do Udziałów na Nabywającego.

Wynik na transakcji przedstawia poniższa tabelka:

Cena sprzedaży pomniejszona o koszty zw. ze sprzedażą	139 861 628,65
Sprzedane aktywa netto	-19 439 484,13
Nieodpisana wartość firmy	-44 278 758,43
Kapitały mniejszości	2 445 493,76
Zysk ze zbycia Grupy ITK	78 588 879,85

Sprzedaż udziałów w spółce ProService Worldwide (Cyprus) Ltd

W dniu 30 czerwca 2017 roku Emitent zawarł z PROLOGICS (UK) LLP z siedzibą w Londynie, zarejestrowaną pod numerem OC314997 („Kupujący”) Umowę sprzedaży 100 % udziałów („Udziały”) w spółce ProService Worldwide (Cyprus) Limited - założonej zgodnie z prawem Republiki Cypru zarejestrowanej pod numerem HE 209802, z siedzibą w Nikozji („ProService”) („Umowa”).

Sprzedaż nastąpi w dwóch transzach:

1. Pierwsza transza obejmie 3.430 udziałów reprezentujących 49% w kapitale zakładowym ProService i nastąpi w dniu podpisania Umowy tj. 30 czerwca 2017 roku.
2. Druga transza obejmie 3.570 udziałów reprezentujących 51% w kapitale zakładowym ProService i nastąpi w dniu 30 lipca 2018 roku.

Na cenę sprzedaży Udziałów składa się kwota 7.000.000 zł oraz cena określona jako „Guarantee Price”, która stanowi poręczenie długu ZAO „Work Service” (joint stock company) z siedzibą w Moskwie oraz ProService, do wysokości 20.500.000,00 zł.

Cena sprzedaży Udziałów ma być płatna do dnia 30 lipca 2018r.

Jako zabezpieczenie Umowy, Kupujący zobowiązuje się ustanowić zastaw na 2 250 000 posiadanych akcjach Emitenta („Akcje”). Zastaw zabezpieczający Umowę zostanie ustanowiony do dnia 30 lipca 2018r. po wygaśnięciu zastawu na Akcjach, ustanowionego na rzecz konsorcjum banków BANK BGŻ BNP PARIBAS S.A., BANK MILLENNIUM S.A., „BANK ZACHODNI

WBK S.A.”,RAIFFEISEN BANK POLSKA S.A., POWSZECHNA KASA OSZCZĘDNOŚCI BANK POLSKI S.A. na mocy umowy zastawu z dnia 18 listopada 2015 aneksowanego w dniu 13 kwietnia 2017, zabezpieczającego kredyt, którego beneficjentem jest Emitent.

Postanowienia Umowy dotyczące zastawu na Akcjach zawarte są pod warunkiem wyrażenia przez Walne Zgromadzenie Akcjonariuszy Emitenta, zgody na zastaw na akcjach własnych Emitenta.

W terminie 30 dni od dnia zawarcia Umowy, PROLOGICS (UK) LLP zobowiązał się do udzielenia dla Emitenta pełnomocnictwa do podpisania w imieniu PROLOGICS (UK) LLP umowy zastawu na Akcjach, na mocy której Emitent będzie mógł podpisać umowę zastawu za zgodą lub na polecenie Baker McKenzie Krzyżowski i wspólnicy sp. k. w terminie do 30 lipca 2018r.

Częścią transakcji jest również zwolnienie przez Emitenta z długu ZAO "Work Service" z siedzibą w Moskwie oraz ProService w łącznej kwocie 3 662 122,90 złotych polskich, 595 114 159,60 rubli rosyjskich oraz 17 304,79 Euro. Zwolnienie nastąpi w dacie nabycia 100 % Udziałów przez Kupującego w Spółce ProService.

W związku z powyższym na dzień 31.12.2017 rozpoznano utratę wartości z tytułu przeszacowania do wartości godziwej	
Cena sprzedaży	7 000 000,00
Poręczenie długu przez Prologics	20 500 000,00
Odpis aktualizujący aktywa netto	-17 049 679,11
Odpis aktualizujący wartość firmy	-97 384 261,40
Odpis na należności, które WSSA miała od Grupy Proservice	-71 989 608,20
Strata netto z przeszacowania do wartości godziwej	-158 923 548,71

Poniżej zostały zaprezentowane wyniki z działalności kontynuowanej oraz zaniechanej, w tym wyniki Grupy ITK za okres 01.01.2017-30.06.2017, Grupy Proservice za okres 01.01.2017-31.12.2017 oraz Grupy Exact Systems za okres 01.01.2017-31.12.2017 oraz za okres 01.01.2016-31.12.2016.

	01.01.2017- 31.12.2017	01.01.2016- 31.12.2016
Przychody	2 659 165 263,10	2 485 232 824,05
Przychody netto ze sprzedaży produktów i usług	2 665 150 269,05	2 479 725 019,16
Zmiana stanu produktów	-5 985 005,95	5 486 780,80
Koszt wytworzenia produktów na własne potrzeby	0,00	0,00
Przychody netto ze sprzedaży towarów i materiałów	0,00	21 024,09
Koszty działalności operacyjnej	2 606 364 964,54	2 420 971 379,15
Amortyzacja	17 484 371,77	16 145 358,86
Zużycie materiałów i energii	17 727 844,16	10 957 175,77
Usługi obce	393 129 336,91	363 847 352,90
Podatki i opłaty	4 330 373,42	5 297 732,00
Wynagrodzenia	1 727 150 025,08	1 598 360 900,21
Ubezpieczenia społeczne i inne świadczenia	403 606 996,56	384 592 425,03
Pozostałe koszty rodzajowe	42 936 016,65	41 770 434,38
Wartość sprzedanych towarów i materiałów	0,00	0,00
Zysk (strata) ze sprzedaży	52 800 298,56	64 261 444,90
Pozostałe przychody operacyjne	27 113 247,41	22 194 859,74
Pozostałe koszty operacyjne	36 428 809,96	23 407 131,74
Zysk(strata) z działalności operacyjnej	43 484 736,01	63 049 172,90
Wynik na sprzedaży Grupy IT Kontrakt	78 588 879,85	0,00
Strata netto z przeszacowania do wartości godziwej Grupy Proservice	-158 923 548,71	0,00
Wynik na sprzedaży pozostałych aktywów	-1 867 165,08	0,00
Przychody finansowe	4 040 170,23	2 922 568,16
Koszty finansowe	40 343 680,71	35 071 925,83
Zysk (strata) brutto	-75 020 608,41	30 899 815,23
Podatek dochodowy	11 711 789,82	15 398 498,52
Zysk (strata) netto	-86 732 398,23	15 501 316,71
Wycena udziałów metodą praw własności	0,00	0,00
Zyski (straty) mniejszości	9 557 769,61	13 083 705,88
Zysk przypadający akcjonariuszom jednostki dominującej	-96 290 167,84	2 417 610,83

Zysk z działalności zaniechanej przedstawia poniższa tabelka

	01.01.2017-31.12.2017	01.01.2016-31.12.2016
Przychody ze sprzedaży usług	526 367 615,83	540 989 345,10
Pozostałe przychody operacyjne	2 759 805,88	3 836 072,19
Koszty działalności ogółem	479 679 617,19	487 439 021,34
Pozostałe koszty operacyjne	10 240 401,87	3 695 085,34
Przychody finansowe	305 797,47	943 381,10
Koszty finansowe	5 530 317,21	4 643 836,59
Zysk (strata) przed opodatkowaniem	33 982 882,91	49 990 855,13
Podatek dochodowy	5 284 420,81	8 994 483,10
Zysk za rok obrotowy z działalności zaniechanej	28 698 462,11	40 996 372,03
Zysk ze zbycia Grupy ITK	78 588 879,85	0,00
Strata netto z przeszacowania do wartości godziwej	158 923 548,71	0,00
Strata ze sprzedaży pozostałych aktywów	1 867 165,08	0,00
Udział mniejszości	-550 976,84	1 163 084,41
Zysk za rok obrotowy z działalności zaniechanej	-52 952 395,00	39 833 287,62

Odzyskanie kontroli nad spółką Naton Ljudski potencial d.o.o.

W dniu 1 kwietnia 2017 roku została podpisana umowa na mocy której przestała obowiązywać umowa podpisana 30 marca 2016 roku w stosunku do spółki chorwackiej. Tym samym spółka HR Global d.o.o odzyskała kontrolę nad spółką Naton Ljudski potencial d.o.o.

Zawarcie przez Work Service SA umowy nabycia 25% udziałów w spółce Prohuman 2004 Kft

W dniu 23 października 2017 r. Emitent jako kupujący zawarł z Profólió Projekt Tanácsadó Kft. („Sprzedający”) z siedzibą w Budapeszcie, Węgry, nową umowę nabycia pozostałych 25% udziałów w kapitale zakładowym Prohuman 2004 Kft. („Prohuman”) z siedzibą w Budapeszcie, Węgry („Udziały”) („Umowa”). Nowa Umowa zastępuje Umowę z dnia 13 grudnia 2016 roku oraz Umowę z dnia 5 lipca 2017 roku, o których Emitent informował odpowiednio w raporcie bieżącym nr 69/2016 oraz w raporcie bieżącym nr 66/2017. Sprzedaż nastąpi w trzech transzach.

Pierwsza Transza objęła 5,22% udziałów w kapitale zakładowym spółki Prohuman i nastąpiła w dniu 25 października 2017 roku za cenę 1.530.000.000 forintów węgierskich („HUF”).

W związku z powyższym w dniu 26 października 2017 roku doszło do skutku podpisanie w dniu 25 października 2017 roku przeniesienie 5,22 % udziałów w kapitale zakładowym spółki Prohuman, w związku z czym Emitent posiada w kapitale zakładowym Prohuman 80,22 % udziałów.

Zgodnie z umową Druga Transza obejmuje 4.58 % udziałów w kapitale zakładowym spółki Prohuman, i miała nastąpić w dniu 31 stycznia 2018 roku. Cena nabycia w/w udziałów wynosi 1.460.000.000 HUF. Emitent miał możliwość opóźnienia nabycia udziałów objętych Drugą Transzą, nie później jednak niż do dnia Trzeciej Transzy. W tym wypadku Sprzedającemu przysługują odsetki w wysokości 8% w skali roku. Emitent skorzystał z tej możliwości.

Trzecia Transza obejmuje 14.8% udziałów w kapitale zakładowym spółki Prohuman i nastąpi do dnia 27 kwietnia 2018 roku za cenę 4.115.000.000 HUF lub jeżeli po 27 kwietnia 2018 roku, ale nie później niż 29 czerwca 2018 roku to za cenę 4.335.000.000 HUF. Po zapłacie tej transzy Emitent będzie właścicielem 100% udziałów w kapitale zakładowym spółki Prohuman.

W przypadku opóźnień w płatnościach Trzeciej Transzy, Strony Umowy przewidziały odsetki za zwłokę w wysokości 20% w skali roku. Brak płatności Trzeciej Transzy daje Sprzedającemu także prawo do rozwiązania Umowy.

Sprzedaż spółki Stermedia Sp. z o.o.

W dniu 20 września 2017 roku została podpisana przez Work Service S.A. umowa zbycia 101 udziałów, reprezentujących 75,37% kapitału udziałowego w spółce Stermedia Sp. z o.o. za cenę 300.000 zł.

Wynik na transakcji przedstawia poniższa tabelka:

Cena sprzedaży pomniejszona o koszty zw. ze sprzedażą	300 000,00
Sprzedane aktywa netto	- 968 174,55
Nieodpisana wartość firmy	-391 058,39
Kapitały mniejszości	-807 932,14
Zysk ze zbycia Stermedia Sp. z o.o.	-1 867 165,08

3. Informacja o akcjach i innych papierach wartościowych Jednostki Dominującej oraz o znaczących akcjonariuszach

3.1. Wskazanie akcjonariuszy posiadających bezpośrednio lub pośrednio przez podmioty zależne, co najmniej 5% ogólnej liczby głosów na wza na dzień publikacji niniejszego raportu wraz ze wskazaniem liczby posiadanych przez te podmioty akcji, ich procentowego udziału w kapitale zakładowym, liczby głosów z nich wynikających i ich procentowego udziału w ogólnej liczbie głosów na wza oraz wskazanie zmian w strukturze własności znacznych pakietów akcji emitenta w okresie od przekazania ostatniego raportu rocznego

Na dzień sporządzenia niniejszego sprawozdania nie zostały wyemitowane żadne akcje uprzywilejowane co do głosu lub co do dywidendy. Wszystkie akcje Spółki Dominującej są akcjami zwykłymi. Kapitał zakładowy spółki Work Service SA wynosi 6.509.482,30 i dzielił się na:

- 750.000 akcji serii A o wartości nominalnej po 10 groszy każda,
- 5.115.000 akcji serii B o wartości nominalnej po 10 groszy każda,
- 16.655.000 akcji serii C o wartości nominalnej po 10 groszy każda,
- 100.000 akcji serii D o wartości nominalnej po 10 groszy każda,
- 100.000 akcji serii E o wartości nominalnej po 10 groszy każda,
- 7.406.860 akcji serii F o wartości nominalnej po 10 groszy każda,
- 2.258.990 akcji serii G o wartości nominalnej po 10 groszy każda,
- 9.316.000 akcji serii H o wartości nominalnej po 10 groszy każda,
- 1.128.265 akcji serii K o wartości nominalnej po 10 groszy każda,
- 5.117.881 akcji serii L o wartości nominalnej po 10 groszy każda,
- 12.000.000 akcji serii N o wartości nominalnej po 10 groszy każda,
- 91.511 akcji serii P o wartości nominalnej po 10 groszy każda,
- 5.000.000 akcji serii S o wartości nominalnej po 10 groszy każda,
- 55.316 akcji serii T o wartości nominalnej po 10 groszy każda.

Strukturę akcjonariatu według stanu na dzień sporządzenia niniejszego sprawozdania, uwzględniając wszystkie zawiadomienia, jakie Spółka Work Service SA otrzymała w trybie art. 69 ust. 1 pkt. 1 ustawy o ofercie publicznej i warunkach wprowadzenia instrumentów finansowych do zorganizowanego systemu obrotu oraz o spółkach publicznych przedstawiono w poniższej tabeli.

Akcjonariusz	Liczba akcji	Udział w kapitale zakładowym	Liczba głosów	Udział w liczbie głosów ogółem
PROLOGICS UK LLP	18 514 621	28,44%	18 514 621	28,44%
WorkSource Investments S.a.r.l.	13 714 286	21,07%	13 714 286	21,07%
Tomasz Misiak	9 534 861	14,65%	9 534 861	14,65%
JPMorgan Asset Management Holdings Inc.	3 593 968	5,52%	3 593 968	5,52%
Tomasz Hanczarek	3 255 000	5,00%	3 255 000	5,00%
MetLife PTE S.A.	3 254 743	5,00%	3 254 743	5,00%
Pozostali	13 227 344,00	20,32%	13 227 344	20,32%
Ogółem	65 094 823	100,00%	65 094 823	100,00%

Zestawienie stanu posiadania akcji Spółki lub uprawnień do nich przez osoby zarządzające i nadzorujące Spółkę na dzień przekazania raportu za 2017 rok, wraz ze wskazaniem zmian w stanie posiadania, w okresie od przekazania poprzedniego raportu odrębnie dla każdej z osób.

	Stan na dzień publikacji sprawozdania za 3 kwartał 2017r.	Zmiany stanu posiadania nabycie/(zbycie)	Stan na dzień publikacji niniejszego raportu	Wartość nominalna posiadanych akcji (w zł) na dzień publikacji niniejszego raportu
Tomasz Hanczarek - Członek Rady Nadzorczej	3 255 000	0	3 255 000	325 500,00
Paul Christodoulou - Wiceprezes zarządu	34 680	0	34 680	3 468,00
Tomasz Misiak - Wiceprzewodniczący Rady Nadzorczej	9 534 861	0	9 534 861	953 486,1
Maciej Witucki - Prezes zarządu	950	0	950	95,00
Tomasz Ślęzak - Wiceprezes zarządu	12 219	0	12 219	1 221,90

Stan posiadania akcji w podmiotach powiązanych przez osoby nadzorujące i zarządzające Work Service SA przedstawiono w poniższej tabeli.

	Stan na dzień publikacji sprawozdania za 3 kwartał 2017r.	Zmiany stanu posiadania nabycie/(zbycie)	Stan na dzień publikacji niniejszego raportu	Wartość nominalna posiadanych akcji (w zł) na dzień publikacji niniejszego raportu
Tomasz Hanczarek - Członek Rady Nadzorczej	149 966	0	149 966	14 996,60
Tomasz Misiak - Wiceprzewodniczący Rady Nadzorczej	147 300	0	147 300	14 730,00

3.2. Informacje o znanych Jednostce Dominującej umowach, w wyniku których mogą w przyszłości nastąpić zmiany w proporcjach akcji posiadanych przez dotychczasowych akcjonariuszy i obligatariuszy. Ocena możliwości realizacji zamierzeń inwestycyjnych, w tym inwestycji kapitałowych, w porównaniu do wielkości posiadanych środków, z uwzględnieniem możliwych zmian w strukturze finansowania tej działalności

W Jednostce Dominującej nie występują umowy, w wyniku których mogą w przyszłości nastąpić zmiany w proporcjach akcji posiadanych przez dotychczasowych akcjonariuszy i obligatariuszy.

3.3. Informacje o systemie kontroli programów akcji pracowniczych

W dniu 27 czerwca 2013r. Zwyczajne Walne Zgromadzenie Spółki Work Service SA uchwałą nr 24/2013 przyjęło Program Motywacyjny skierowany do kadry kierowniczej, w tym Członków Zarządu oraz kluczowych pracowników Grupy Kapitałowej Work Service. Program oparty jest o warranty subskrypcyjne – jego celem jest:

- motywowanie Kluczowych Menedżerów do zwiększenia skali i rentowności działalności w ujęciu długoterminowym oraz
- zapewnienie stałości kadry zarządzającej poprzez trwałe związanie jej z Grupą Kapitałową.

Program Motywacyjny realizowany będzie w latach 2013 – 2017. W jego ramach może zostać wyemitowane do 2,5% ogólnej liczby akcji wg. stanu na dzień uchwalenia programu, tj. do 1.498.700 akcji. Akcje te zostaną rozdzielone w następujący sposób:

- uprawnieni Kluczowi Menedżerowie obejmować będą warranty w czasie trwania Programu w ujęciu rocznym,
- warranty zostaną zamienione na akcje dnia 30 czerwca 2018 r. z wyjątkiem warrantów, przyznanych Uprawnionym Kluczowym Menedżerom, którzy byli zatrudnieni w Spółce krócej niż 18 miesięcy w trakcie trwania Programu – warranty te zostaną przekazane do rezerwy i zostaną wykorzystane według uznania przez Radę Nadzorczą,
- warranty emitowane będą 30 czerwca każdego roku kalendarzowego począwszy od 30 czerwca 2014r. na podstawie zbadanych wyników za 2013r. do 30 czerwca 2018r. na podstawie zbadanych wyników za 2017r. w pięciu odrębnych emisjach,

- liczba warrantów obejmowanych przez Uprawnionych Kluczowych Menedżerów każdego roku będzie zależeć od realizacji budżetu na dany rok w stosunku do Planu Biznesowego, przy czym maksymalna liczba warrantów do wyemitowania za każdy rok wynosi 291.000. Ponadto:
 - jeżeli rzeczywista wartość EBIT na poziomie skonsolidowanym będzie równa wartości planowanego EBIT lub przekroczy tę wartość, to wyemitowana zostanie maksymalna liczba warrantów,
 - jeżeli rzeczywista wartość EBIT na poziomie skonsolidowanym będzie mieścić się w przedziale od 85% do 100% planowanej wartości EBIT liczba warrantów wyemitowanych za dany rok będzie wzrastać proporcjonalnie od 0% w przypadku realizacji planu w 85% lub poniżej 85% do 291.000 w przypadku realizacji planu w 100% lub więcej,
- wszelkie warianty, które nie zostaną rozdystrybuowane z jakiegokolwiek powodu, zostaną przekazane do rezerwy, która może zostać rozdzielona przez Radę Nadzorczą według jej uznania,
- akcje na które zostaną wymienione warianty objęte będą blokadą uniemożliwiającą ich zbycie do czasu zbycia wszystkich akcji Spółki przez WorkSource Investments S. à r. l.
- dodatkowym warunkiem determinującym nabycie uprawnień jest pozostawanie w stosunku zatrudnienia przez okres trwania Programu. Jeżeli Uprawniony Kluczowy Menedżer zrezygnuje z pracy z poważnych przyczyn zdrowotnych i będzie niezdolny do pracy lub zostanie zwolniony w czasie trwania Programu, będzie on uprawniony do objęcia warrantów w ramach Programu wyłącznie za okres swojego zatrudnienia w Spółce (100% warrantów przysługujących do dnia odejścia z pracy). Jeżeli Uprawniony Kluczowy Menedżer zrezygnuje z pracy z przyczyn innych niż zdrowotne w czasie trwania Programu, będzie on uprawniony do objęcia 50% warrantów w ramach Programu za okres swojego zatrudnienia.

Koszty Programu Motywacyjnego – opis plus wycena.

Wycenę Programu Motywacyjnego przeprowadzono w oparciu o model analityczny Blacka–Scholesa–Mertona. W wycenie uwzględniono liczbę warrantów do wyemitowania, która została określona na podstawie wartości oczekiwanej realizacji celu biznesowego (warunku nierynkowego), w okresie nabywania uprawnień przez Uprawnionych Kluczowych Menedżerów. Wycena warrantów za lata 2013-2015 była wyceną pewną, natomiast wycena za lata 2016 – 2017 jest wyceną prowizoryczną. Ujęcie w wycenie Programu warrantów nieprzyznanych jest uzasadnione z uwagi na fakt, że Osoby Uprawnione świadczą pracę, a dokonana wycena uwzględnia prawdopodobieństwo realizacji celu biznesowego. Do dnia przyznania warrantów za lata 2016 – 2017 wycena programu jest aktualizowana w okresach kwartalnych.

Podstawowe założenia wyceny

Podstawowe założenia do wyceny opcji, uprawniających do objęcia warrantów przedstawiono w poniższej tabeli. Zmienność ceny akcji została oszacowana na podstawie historycznych wahań stopy zwrotu z akcji Spółki Work Service S.A. w okresie od dnia debiutu giełdowego do dnia uchwalenia Programu Motywacyjnego, tj. od 26 kwietnia 2012r. do 28 czerwca 2013r.

Założenia do wyceny opcji

L.p.	Wyszczególnienie	Dane / wartość
1.	Data przyznania	2013-06-27
2.	Ostatni możliwy dzień wykonania	2018-06-30
3.	Czas życia opcji	5,010958904
4.	Bieżąca cena akcji bazowych	8,89
5.	Cena wykonania	0,10
6.	Współczynnik zmienności	0,203997781
7.	Stopa wolna od ryzyka	3,00%
8.	Stopa wypłaty dywidendy	2,81%

(*) Stopa wolna od ryzyka została przyjęta na podstawie stopy oprocentowania obligacji o stałym oprocentowaniu i termin – DOS0515.

Uwzględniając powyższe, łączna ilość warrantów do wyemitowania na dzień sporządzenia sprawozdania, tj. na 31 grudnia 2017r. wynosi 742.006,00 co przy wartości opcji z wyceny w oparciu o zastosowany model - 7,63* zł , daje wartość Programu Motywacyjnego równą 5.664.115,32 zł .

* W oparciu o zastosowany model wyceny, tj. model Blacka–Scholesa–Mertona wartość jednej opcji wynosi 7,633516868... – stąd przy łącznej ilości warrantów do wyemitowania, tj. 742.006 daje wartość programu managerskiego równą 5.664.115,32. Dla celów prezentacyjnych wartość opcji została podana z dokładnością do 2 miejsc po przecinku.

Wycena Programu Motywacyjnego

Wyszczególnienie	Liczba warrantów	Wartość pojedynczego warrantu (zł)	Wartość Programu Motywacyjnego
Program Motywacyjny	742.006	7,63	5.664.115,32
Wartość obciążająca rok 2017			912.803,30
Wartość programu narastająco - stan na koniec 2017r.			5.207.713,67

3.4. Wykorzystanie środków pozyskanych z emisji

Celem emisji Obligacji serii Y oraz serii W jest sfinansowanie zakupu przez Grupę Kapitałową Work Service udziałów w spółce zależnej Prohuman 2004 Kft. oraz sfinansowanie podstawowej działalności Grupy Emitent informował o emisji obligacji w RB numer 74/2017, 75/2017 oraz 77/2017.

4. Charakterystyka działalności Grupy Kapitałowej

4.1. Informacje o podstawowych produktach, towarach i usługach

Strategia rozwoju Grupy Kapitałowej Work Service zakłada budowę Grupy Kapitałowej będącej liderem w dostarczaniu zaawansowanych rozwiązań w dziedzinie zarządzania personelem. Model biznesu Grupy Kapitałowej Work Service polega na efektywnym zaspokajaniu jak najszerszego zakresu potrzeb związanych z zarządzaniem zasobami ludzkimi. Grupa Kapitałowa Work Service ma kompleksowy, efektywny i profitowy model działania, który obejmuje następujące produkty:

- ⇒ **Praca Tymczasowa** – umożliwia dopasowanie poziomu zatrudnienia do zmieniających się potrzeb klienta, co prowadzi do ograniczenia kosztów pracy w drodze doboru odpowiedniej liczby pracowników do zgłaszanych potrzeb, zabezpieczenia zasobów w przypadku występowania sezonowości produkcji, wsparcia w realizacji planowanego i nieplanowanego wzrostu produkcji, a także daje gwarancję ciągłości obsługi procesów poprzez eliminację absencji chorobowych, minimalizację rotacji oraz kontrolę dyscypliny i czasu pracy. Usługa pracy tymczasowej jest:
- o gwarantem ciągłości prowadzenia biznesu przy optymalnej strukturze kosztów zatrudnienia,
 - o prowadzi do obniżenia kosztów związanych z selekcją i rekrutacją,
 - o przenosi na Work Service odpowiedzialność za obsługę administracyjno-prawną pracowników,
 - o prowadzi do optymalizacji struktury personalnej i form zatrudniania,
 - o prowadzi do minimalizacji kosztów nadgodzin, pracy weekendowej, składki chorobowej, składki PFRON.

Usługa ta jest świadczona przez wszystkie spółki zależne z wyjątkiem Grupy Exact Systems.

- ⇒ **Outsourcing z obszaru outsourcingu personalnego i outsourcingu funkcji** – pozwala skupić własne zasoby kontrahenta na jego zadaniach strategicznych. Prowadzi to do obniżenia kosztów obsługi działalności leżącej poza głównym obszarem jego aktywności, ułatwia dostęp do utalentowanych pracowników i know-how operatora usługi, prowadzi do uelastycznienia kosztów oraz wzrostu elastyczności realizowanego u klienta modelu biznesowego. Usługa ta oferowana jest we wszystkich branżach produkcji, logistyce i magazynowaniu, kontroli jakości, serwisie konsumenckim i call center, sprzedaży i merchandisingu, promocji i sprzedaży bezpośredniej, leasingu personelu medycznego i opieki nad dziećmi, transgranicznej wymianie pracowników, administracji HR i Payroll, oraz w zakresie outsourcingu IT. Skutkiem skorzystania z oferty Grupy w zakresie outsourcingu jest wzrost elastyczności modelu prowadzonego biznesu, dopasowanie zasobów do rozmiarów potrzeb, optymalizacja absencji chorobowych, godzin pracy, weekendów, nadgodzin, etc., obniżenie kosztów i ryzyka rekrutacji i rotacji pracowników. W ramach oferowanej usługi outsourcingu wyróżnić można:

- **Outsourcing procesów** – usługa ta ma na celu przejęcie od przedsiębiorcy części funkcji pomocniczych niezbędnych do działania firmy, ale nie będących jego podstawową działalnością. Grupa Work Service oferując usługę bierze odpowiedzialność za cały proces, jak i za wynik końcowy pracy. Dzięki tym usługom klienci Grupy mogą skupić własne zasoby i środki finansowe na zadaniach strategicznych, uzyskując przejrzystość kosztów oraz pełną kontrolę usług outsourcingowych. W ramach outsourcingu Grupa oferuje objęcie zarządzaniem następujących obszarów:

- **Kontrola jakości** (usługi świadczone przez spółkę Exact Systems SA i jej spółki zależne) - usługa obejmuje kontrolę jakości komponentów do produkcji pod względem należytego wykonania i prawidłowej funkcjonalności. Stosowana metoda kontroli umożliwia zmniejszenie ilości wadliwych komponentów (wyrobów gotowych), co w efekcie prowadzi do zmniejszenia częstotliwości zgłaszanych reklamacji. Ponadto dokonywane są również inspekcje wyrobów gotowych na terenie przedsiębiorstw w Polsce i Europie sprawdzające części pod względem cech ilościowych, jakościowych, oraz wizualnych. W uzasadnionych przypadkach dokonuje się naprawy przywracając odpowiednie cechy użytkowe komponentom, bezpośrednio na linii produkcyjnej,
- **Usługi finansowe** (usługi świadczone przez Finance Care Sp. z o.o. oraz Finance Care Kft) – usługi te polegają na pośrednictwie w sprzedaży produktów finansowych. Są one realizowane przez zespół pracowników dopasowanych pod względem kwalifikacji i doświadczenia do pracy na rynku ubezpieczeniowym, obejmując także pomoc w zakresie likwidacji szkód majątkowych, komunikacyjnych, osobowych oraz stały kontakt z rzeczoznawcami. Wdrożenie usług finansowych pozwala na optymalizację kosztów z tytułu wynagrodzeń, rozliczanie pracy na podstawie ilości wykonanych zadań i czynności ubezpieczeniowych, pełną ewidencję danych personalnych umożliwiającą przeprowadzenie szczegółowych analiz dotyczących m.in.: czasu pracy, osiągniętych rezultatów i absencji, obsługą formalno-prawną,
- **Sprzedaż i promocje** (usługi świadczone przez spółki Sellpro Sp. z o.o.) - usługa obejmuje zarządzanie zespołami przedstawicieli handlowych wykonujących działania wsparcia procesu sprzedaży takie jak: zagwarantowanie właściwej prezentacji towarów w miejscu sprzedaży, optymalne wykorzystanie powierzchni wystawienniczej, sprawną organizację akcji promocyjnych, kontrolę poprawności funkcjonowania jednostek terenowych, stałe monitorowanie działań pracowników, przejęcie działań kadrowo płacowych, tworzenie regularnych raportów i sprawozdań z przebiegu akcji promocyjnych. Dodatkowo spółka oferuje specjalistyczne usługi związane z zarządzaniem daną kategorią produktów (usługa realizowana w sklepach wielko-powierzchniowych),
- **Transgraniczna wymiana pracowników** (usługi świadczone głównie przez spółkę Work Express Sp. z o.o.) – usługa polegająca na prowadzeniu procesów rekrutacyjnych i zatrudnianiu pracowników na terenie Polski i Europy, prowadzeniu spraw formalno-prawnych oraz organizacyjnych związanych z wyjazdami za granicę, kontroli jakości świadczonych przez pracowników usług,
- **Kadry i płace** (usługi świadczone przez spółki Work Service SA, Work Service Czech s.r.o., Work Service Slovakia s.r.o.) – usługi kadrowo-płacowe oznaczają obsługę umów o pracę i umów cywilno – prawnych, naliczanie wynagrodzeń i ich pochodnych, przygotowywanie poleceń przelewów w zakresie płatności dla pracowników i urzędów, przygotowanie dokumentacji, rozliczenie i ewidencja czasu pracy i absencji, prowadzenie akt osobowych, prowadzenie rejestru urlopów, zwolnień lekarskich i innych absencji, przygotowywanie zaświadczeń na potrzeby pracowników, archiwizowanie dokumentacji akt osobowych byłych pracowników, sporządzanie raportów zgodnych z potrzebami klienta,
- **Usługi związane z procesami logistycznymi** (usługi świadczone przez Work Service Deutschland GmbH) – usługa polegająca na poszukiwaniu, rekrutacji i zarządzaniu pracownikami świadczącymi pracę w branży logistycznej między innymi na takich stanowiskach jak: magazynierzy, pakowacze, kierownicy magazynów, personel administracyjny, kontrolerzy i inspektorzy nadzoru, operatorzy wózków widłowych oraz kierowcy. Spółka poza rekrutacją pracowników odpowiada również za nadzór oraz zarządzanie wybranymi procesami logistycznymi. Wiąże się to z przejęciem odpowiedzialności za efektywność pracujących osób oraz finalny rezultat danego przedsięwzięcia. Do zakresu odpowiedzialności należy także rozwój umiejętności i kompetencji delegowanych pracowników, co realizowane jest poprzez system odpowiednich szkoleń i treningów zwiększających efektywność,
- Outsourcing kadry inżynierskiej i technicznej.

- ⇒ **Dobór personalny** – usługa ta oferowana jest przedsiębiorcom poszukującym odpowiednich specjalistów na kluczowe stanowiska w firmie. Spółki z Grupy przeprowadzają indywidualny proces rekrutacyjny z wykorzystaniem nowoczesnych narzędzi do oceny kompetencji i selekcji kandydatów. W ramach doradztwa personalnego dokonują również weryfikacji istniejących pracowników pod kątem pożądanych umiejętności niezbędnych do osiągnięcia celów stawianych przed pracownikiem. Bazując na niezależnej analizie klient może dokonać właściwych zmian i zaplanować dalszy rozwój swojego personelu, udoskonalić system wynagrodzeń czy usprawnić systemy motywacyjne. W ramach doradztwa personalnego Grupa oferuje również specjalistyczne usługi związane z: rekrutacją kadry kierowniczej i specjalistów – Executive Search assesment and development center” (ocena mocnych i słabych stron pracowników oraz możliwości ich rozwoju), rekrutacje masowe (zatrudnianie jednocześnie dużych zespołów pracowników, np. przedstawicieli handlowych) oraz outplacement (przygotowanie pracowników do zmiany pracy i aktywna pomoc w jej znalezieniu) oraz transgraniczną wymianę pracowników. Korzyści z doboru personalnego są następujące: wysoka jakość dopasowania kandydatów, przedstawienie zawsze aktualnej diagnozy rynku, dyskretność, wysoka skuteczność rekrutacji masowych.
- ⇒ **Doradztwo strategiczne HR** - w ramach którego oferowane są: audyt funkcji HR, optymalizacja składki PFRON, badania kompetencji, system ocen pracowników, restrukturyzacja w oparciu o art. 23, systemy motywacyjne, Interim HR Manager+, Assesment Center, Development Center, Audyt procesów i rozwiązania Inhouse.

Strukturę sprzedaży Grupy Kapitałowej w latach 2016 – 2017 przedstawiono w poniższej tabeli.

Wyszczególnienie:	2017 r.	udział [%]	2016 r.	udział [%]
Praca tymczasowa	1 920 093 498	90,0%	1 746 684 073	89,8%
Doradztwo personalne	25 984 551	1,2%	27 485 451	1,4%
Doradztwo strategiczne HR	1 911 354	0,1%	1 128 291	0,1%
Outsourcing procesów	184 808 245	8,7%	168 945 663	8,7%
RAZEM	2 132 797 647	100,0%	1 944 243 479	100,0%

4.2. Informacje o rynkach zbytu oraz o źródłach zaopatrzenia w materiały do produkcji, w towary i usługi

Strukturę przychodów z punktu widzenia branż (rynków zbytu), w których ulokowani są odbiorcy Grupy Kapitałowej Work Service zawarto w poniżej tabeli:

Branże	2017 r.		2016 r.	
Administracja inne	99 120 944	4,6%	118 444 895	6,1%
Call center	220 814 765	10,4%	184 573 942	9,5%
Elektronika	156 016 458	7,3%	146 837 914	7,6%
FMCG	60 768 110	2,8%	65 936 168	3,4%
Inżynieria	1 791 910	0,1%	1 096 209	0,1%
Motoryzacja	594 368 715	27,9%	428 328 858	22,0%
Przemysł inne	355 461 801	16,7%	336 440 609	17,3%
Sprzedaż i dystrybucja	30 124 354	1,4%	34 054 236	1,8%
Usługi finansowo - ubezpieczeniowe	104 821 186	4,9%	136 853 730	7,0%
Usługi inne	492 776 247	23,1%	485 776 925	25,0%
Usługi Medyczne	16 733 156	0,8%	5 899 993	0,3%
RAZEM	2 132 797 647	100,0%	1 944 243 479	100,0%

Grupa Kapitałowa Work Service na rynkach innych niż rynek polski działa poprzez swoje spółki zależne. Struktura geograficzna przychodów Grupy Kapitałowej została podana w nocie 29 skonsolidowanego sprawozdania finansowego za rok obrotowy zakończony w dniu 31 grudnia 2017 r.

Z uwagi na specyfikę prowadzonej działalności Grupy Kapitałowej Work Service, która świadczy usługi w obszarze zarządzania zasobami ludzkimi, specjalizując się w poszukiwaniu i rekrutacji pracowników, doradztwie personalnym oraz doradztwie strategicznym HR, a także outsourcingu funkcji związanych z procesami pomocniczymi w przedsiębiorstwach, głównymi dostawcami dla Grupy są dostawcy tzw. usług powszechnych oraz dostawcy materiałów związanych z utrzymaniem i funkcjonowaniem biura, itp. Zarówno portfel dostawców jak i odbiorców jest zdywersyfikowany – udział pojedynczego podmiotu nie przekracza 10% przychodów Grupy Kapitałowej.

4.3. Główne inwestycje krajowe i zagraniczne Grupy Kapitałowej

Główne inwestycje zrealizowane w 2017 r. zostały przedstawione w pkt „2.4. Zmiany w strukturze jednostek gospodarczych, w tym w wyniku połączeń jednostek, przejęcia lub sprzedaży jednostek Grupy Kapitałowej, spółki, inwestycji długoterminowych, podziału, restrukturyzacji i zaniechania działalności” niniejszego sprawozdania.

4.4. Informacja o umowach znaczących, w tym o znanych Spółce umowach zawartych pomiędzy akcjonariuszami (wspólnikami), umowach ubezpieczenia, współpracy lub kooperacji

Wszystkie umowy znaczące zostały opisane w odpowiednich częściach skonsolidowanego sprawozdania finansowego za 2017 rok.

4.5. Istotne transakcje z podmiotami powiązanymi, w tym transakcje z podmiotami powiązanymi zawarte na innych warunkach niż rynkowe

Jednostka Dominująca Grupy Kapitałowej nie zawierała w 2017 r. żadnych transakcji z podmiotami powiązanymi, które pojedynczo lub łącznie byłyby istotne i jednocześnie zostały zawarte na warunkach innych niż rynkowe. Wszystkie istotne umowy zawierane w Grupie Kapitałowej zostały opisane w pkt . „Charakterystyka działalności Grupy Kapitałowej niniejszego sprawozdania. Informacja o umowach znaczących, w tym o znanych Spółce umowach zawartych pomiędzy akcjonariuszami (wspólnikami), umowach ubezpieczenia, współpracy i kooperacji” niniejszego sprawozdania. Ich warunki nie odbiegają od warunków powszechnie stosowanych w tego rodzaju umowach. Z kolei informacja o transakcjach z podmiotami powiązanymi znajduje się w nocie 25 skonsolidowanego sprawozdania finansowego Grupy Kapitałowej Work Service za rok obrotowy zakończony w dniu 31 grudnia 2017 r.

5. Aktualna sytuacja finansowa i majątkowa Grupy Kapitałowej

5.1. Ocena czynników i nietypowych zdarzeń mających znaczący wpływ na działalność oraz wyniki finansowe Grupy Kapitałowej

W pierwszym półroczu 2017 r. sfinalizowano transakcję sprzedaży IT Kontrakt Sp. z o.o. a także Grupy Proservice. Obie transakcje miały charakter jednorazowy i w istotny sposób wpłynęły na osiągnięte wyniki finansowe.

W związku z transakcją sprzedaży ITK osiągnięto następujące wyniki :

Cena sprzedaży pomniejszona o koszty zw. ze sprzedażą	139 861 628,65
Sprzedane aktywa netto	-19 439 484,13
Nieodpisana wartość firmy	-44 278 758,43
Kapitały mniejszości	2 445 493,76
Zysk ze zbycia Grupy ITK	78 588 879,85

W związku z podpisaniem umowy sprzedaży 49% udziałów w grupie Proservice, na dzień 31.12.2017 rozpoznano utratę wartości z tytułu przeszacowania do wartości godziwej

Cena sprzedaży	7 000 000,00
Poręczenie długu przez Prologics	20 500 000,00
Odpis aktualizujący aktywa netto	-17 049 679,11
Odpis aktualizujący wartość firmy	-97 384 261,40
Odpis na należności, które WSSA miała od Grupy Proservice	-71 989 608,20
Strata netto z przeszacowania do wartości godziwej	-158 923 548,71

5.2. Charakterystyka zewnętrznych i wewnętrznych czynników istotnych dla rozwoju przedsiębiorstwa emitenta oraz opis perspektyw rozwoju działalności emitenta co najmniej do końca roku obrotowego następującego po roku obrotowym, za który sporządzono sprawozdanie finansowe zamieszczone w raporcie rocznym, z uwzględnieniem elementów strategii rynkowej przez niego wypracowanej

W związku z prowadzoną działalnością w perspektywie najbliższych 12 miesięcy kluczowym elementem dla Spółki będzie dostęp do kandydatów. Jego ograniczenia z jednej strony mogą spowodować przejściowe problemy w zakresie możliwości realizacji usług na rzecz klientów, z drugiej natomiast są istotnym argumentem negocjacyjnym w zakresie cen. Aby zabezpieczyć dostęp do kandydatów Spółka zwiększa skalę zatrudnienia napływającej siły roboczej z Ukrainy oraz planuje dalsze zwiększenie jego poziomu w kolejnym okresie. Jednocześnie ograniczenia związane z dostępem do pracowników w dużym stopniu są minimalizowane poprzez zasięg geograficzny Grupy, która może obecnie pozyskiwać kandydatów na większości rynków środkowej i części rynków zachodniej Europy.

Nie bez znaczenia dla działalności Grupy będzie również dostęp do finansowania dłużnego. Spółka ze względu na dynamiczny rozwój zarówno organiczny jak i poprzez akwizycje wymaga większego poziomu finansowania zewnętrznego. W myśl przyjętej strategii dostosowywania struktury finansowania Grupy poprzez jej stopniowe oddłużanie oraz redukcję zobowiązań akwizycyjnych Emitent zdecydował się na sprzedaż akcji Spółki zależnej Exact Systems S.A.

5.3. Podstawowe wielkości ekonomiczno - finansowe

Grupa Kapitałowa Work Service SA jest największym podmiotem działającym na rynku usług HR w Centralnej Europie (CEE-5: Polska, Czechy, Słowacja, Węgry, Rosja), prowadząc swoją działalność również w Niemczech, Francji, Belgii, Słowenii, Turcji, Rumuni, Holandii, oraz – na zlecenie Klientów – w Wielkiej Brytanii, i w Chinach. Będąc operatorem zintegrowanych rozwiązań w zakresie usług personalnych, takich jak: elastyczne formy zatrudnienia, outsourcing personalny, outsourcing kontroli jakości, dobór personalny, transgraniczna wymiana pracowników i strategiczne doradztwo HR. Grupa Kapitałowa już w 2014 roku osiągnęła pozycję lidera rynku Centralnej Europy pod względem udziałów wartościowych którą utrzymuje do dnia dzisiejszego o prawie punkt procentowy wyprzedzając największego konkurenta w regionie – jedną z globalnych marek. Rynek usług personalnych jest rynkiem dużym, a jego atrakcyjność definiuje dynamika wzrostu prognozowana na poziomie 13% średniorocznie najbliższych trzech latach. Wartość rynku usług personalnych w CEE-4 w 2016r. szacowana była na 3.52 miliarda euro, natomiast prognoza na 2017r. zamyka się kwota 3.99 miliarda euro, co oznacza wzrost o prawie 14% (yoy)[1].

Grupa Kapitałowa dynamicznie rozwija się w zakresie pełnego portfela swoich usług na strategicznych rynkach Polski, Niemiec, Czech, Słowacji, Węgier, Słowenii i Rumunii oferując jednocześnie rozwiązania transgranicznej wymiany pracowników pomiędzy krajami regionu, w tym pracowników z Ukrainy. Dzięki innowacyjności oferowanych rozwiązań oraz skuteczności w replikowaniu swojego modelu działania w innych krajach, Grupa Work Service stała się kluczowym partnerem dla dużych firm w Regionie Centralnej Europy takich jak m.in.: Orange, VW, TRW, Adient, Santander Bank, Bosch, Mondelez czy HP – w sumie Grupa Kapitałowa jest partnerem dla ponad 1.000 firm w blisko 3.000 lokalizacji, dzięki czemu daje zatrudnienie dziennie 40 tys. pracownikom w 11 krajach Europy. Przychody generowane poza Polską w 2017 roku stanowiły 48,0% przychodów Grupy, podczas gdy w 2016 roku było to 46,4%.

[1] Na podstawie IC Market Tracking, Temporary Staffing in CEE 2017, Vienna 2017

Przychody Grupy Kapitałowej Work Service generowane są w czterech głównych liniach produktowych:

1. Praca Tymczasowa obejmująca usługi polegające na rekrutacji pracowników tymczasowych kierowanych do wykonywania pracy na rzecz kontrahenta, nadzór nad ich pracą, raportowanie wyników, a także naliczenie składników wynagrodzeń oraz prowadzenie dokumentacji kadrowej oraz wypłat wynagrodzeń. W tym segmencie działalność kontynuowana wygenerowała przychody w wysokości 1.920.093,49 tys. zł, co stanowiło 90,0% przychodów ogółem Grupy z działalności kontynuowanej (w 2016 r. 1.747.549,82 tys. zł co stanowiło 89,8% przychodów ogółem Grupy z działalności kontynuowanej). Z analizy wielkości przychodów z tego tytułu rok do roku wynika, że przychody te wzrosły o prawie 10%.

2. Outsourcing obejmujący usługi polegające na przejęciu od kontrahentów części funkcji pomocniczych, niezbędnych do działania przedsiębiorstw, ale nie będących głównym obszarem ich aktywności. Grupa Kapitałowa oferując usługę bierze odpowiedzialność za cały proces, jak i wynik końcowy pracy. Dzięki usługom outsourcingowym kontrahenci mogą skupić własne zasoby na zadaniach strategicznych, uzyskując przejrzystość kosztów oraz pełną kontrolę usług outsourcingowych. Usługi outsourcingu obejmują m.in.: usługi kontroli jakości, usługi finansowe, usługi związane z opieką medyczną, usługi polegające na zarządzaniu procesami sprzedaży i merchandisingu, usługi kadrowo-płacowe oraz usługi porządkowe. W tym segmencie rynku Grupa wygenerowała na działalności kontynuowanej przychody na poziomie 184.808,25 tys. zł, co stanowi 8,7% przychodów całkowitych Grupy z działalności kontynuowanej (w 2016 r. przychody te wynosiły 168.945,66 tys. zł, co stanowiło 8,7% przychodów ogółem Grupy z działalności kontynuowanej). Z analizy wysokości przychodów z tego tytułu w stosunku do roku poprzedniego wynika, że przychody te wzrosły o 9,4%.

3. Doradztwo personalne, obejmuje przeprowadzanie na zlecenie przedsiębiorstw procesów rekrutacyjnych indywidualnych i masowych a także świadczenie specjalistycznych usług związanych z oceną mocnych i słabych stron pracowników oraz możliwości ich rozwoju oraz outplacement (przygotowanie pracowników do zmiany pracy i aktywna pomoc w jej znalezieniu). Przychody uzyskane w tym segmencie rynku w 2017 r. wyniosły 25.984,55 tys. zł, co stanowi 1,2% przychodów ogółem Grupy Kapitałowej (w 2016 r. 27.485,45 tys. zł co stanowiło 1,4% przychodów ogółem). Analizując wielkość przychodów z tego tytułu w układzie rocznym, przychody te spadły o 5,5%.

4. Doradztwo strategiczne HR - w ramach którego oferowane są: audyt funkcji HR, optymalizacja składki PFRON, badania kompetencji, system ocen pracowników, restrukturyzacje w oparciu o art. 23 Kodeksu Pracy, systemy motywacyjne, Interim HR Manager(+); Assesment Center, Development Center, Audyt procesów i rozwiązania Inhouse. Przychody z tego tytułu wyniosły w 2017 r. 1.911,35 tys. zł, w stosunku do 1.128,29 tys. zł w 2016 r.

W trakcie 17 letniej historii działalności Grupa Kapitałowa Work Service konsekwentnie rozwija własny model biznesowy, który pozwala jej na skuteczne konkurowanie z firmami krajowymi i zagranicznymi, przyczyniając się do zajęcia pozycji lidera pod względem ilości osób dostarczanych do pracy w Polsce, jak i lidera w rozwiązaniach outsourcingowych w regionie Europy Środkowo-Wschodniej. Grupa Kapitałowa buduje swoją pozycję zarówno poprzez wzrost organiczny jak i akwizycje, skutecznie dopasowując strategię rozwoju do zachodzących tendencji na rynku usług personalnych. Dokonane przez Grupę Kapitałową Work Service przejęcia spółek/grup spółek działających w pokrewnych/komplementarnych segmentach rynku pozwoliły na rozszerzenie oferty produktowej oraz zasięgu geograficznego Grupy. Wykorzystując potencjał wyższych marż na rynkach ościennych Grupa Kapitałowa systematycznie zwiększa swoje zaangażowanie w krajach takich jak Czechy, Słowacja, a po akwizycjach z ostatnich lat także w innych krajach.

Poniższa tabela przedstawia wybrane pozycje rachunku zysków i strat, uwzględniające wyniki z działalności kontynuowanej oraz zaniechanej w tym wyniki Grupy ITK za okres 01.01.2017-30.06.2017 oraz Proservice za okres 01.01.2017-31.12.2017 oraz za okres 01.01.2016-31.12.2016.

Wybrane pozycje rachunku zysków i strat (w zł) z działalności zaniechanej i kontynuowanej	2017	2016	Dynamika 2017/2016
Przychody ze sprzedaży	2 659 165 263,10	2 485 232 824,05	7,00%
Koszty działalności operacyjnej	2 606 364 964,54	2 420 971 379,15	7,66%
Zysk (strata) ze sprzedaży	52 800 298,56	64 261 444,90	-17,84%
Zysk(strata) z działalności operacyjnej	43 484 736,01	63 049 172,90	-31,03%
EBITDA	60 969 107,78	79 194 531,76	-23,01%
Zysk (strata) brutto	-75 020 608,41	30 899 815,23	-342,79%
Zysk (strata) netto	-86 732 398,23	15 501 316,71	-659,52%

Źródło: Grupa Kapitałowa Work Service

Poniższa tabela przedstawia wybrane pozycje rachunku zysków i strat z działalności kontynuowanej dla Grupy Kapitałowej Work Service za okres 01.01.2017-31.12.2017 oraz za okres 01.01.2016-31.12.2016.

Wybrane pozycje rachunku zysków i strat (w zł) z działalności kontynuowanej	2017	2016	Dynamika 2017/2016
Przychody ze sprzedaży	2 132 797 647,27	1 944 243 478,95	9,70%
Koszty działalności operacyjnej	2 126 685 347,36	1 933 532 357,81	9,99%
Zysk (strata) ze sprzedaży	6 112 299,91	10 711 121,14	-42,94%
Zysk(strata) z działalności operacyjnej	4 277 333,35	9 357 862,28	-54,29%
EBITDA	15 099 839,03	19 389 054,61	-22,12%
Zysk (strata) brutto	-26 801 657,39	-19 091 039,89	40,39%
Zysk (strata) netto z działalności kontynuowanej	-33 229 026,40	-25 495 055,32	30,34%

Grupa Kapitałowa Work Service osiągnęła na działalności kontynuowanej oraz zaniechanej:

- Przychody ze sprzedaży na poziomie 2.659.165 tys. zł w stosunku do 2.485.232 tys. zł w roku 2016, co oznacza wzrost na poziomie 7%. Wzrost ten skorygowany o przychody ze sprzedaży sprzedanej w roku 2017 r. Grupy IT Kontrakt przekroczył 11% i wynikał w zdecydowanej większości ze wzrostu organicznego (brak istotnych akwizycji)
- Wzrost skali działalności przekłada się również na osiągnięte wyniki Grupy Kapitałowej które po skorygowaniu o transakcje jednorazowe (niepieniężne odpisy księgowe) wzrosły na poziomie EBIT do niemal 68 mln zł.
- Raportowana strata na poziomie zysku netto jest efektem jednorazowych transakcji sprzedaży Grupy Proservice i dokonanych w związku z tym odpisów aktualizujących wartość tych aktywów.

Osiągnięte wielkości potwierdzają dynamiczny rozwój Grupy Kapitałowej – strategia ta (obejmująca ekspansję na nowe rynki, a także nowe segmenty rynku) realizowana będzie również w następnych okresach, tak aby osiągnąć poziom rozwoju porównywalny do największych firm działających w branży HR na świecie. Rok 2017 to również zakończony proces sprzedaży istotnych aktywów Grupy takich jak IT Kontrakt oraz Spółek z Grupy Proservice. Sprzedaż aktywów jest elementem długoterminowej strategii Spółki mającej na celu obniżenie wartości zadłużenia finansowego Grupy. Przychody ze sprzedaży udziałów w samej Spółce IT Kontrakt przekroczyły 146 mln zł osiągając przy tym ponadprzeciętny zysk na tej transakcji. Przychody ze sprzedaży wykorzystane zostały m.in. do przedterminowego wykupu obligacji w kwocie 80 mln zł.

5.4. Charakterystyka struktury aktywów i pasywów

Poniższa tabela przedstawia wybrane pozycje bilansu Grupy Kapitałowej Work Service.

	stan na 31.12.2017	stan na 31.12.2016	Dynamika 31.12.2017/31.12.2016
AKTYWA TRWAŁE	440 694 536,63	669 785 900,39	-34,20%
Wartości niematerialne, w tym	399 221 341,88	610 770 241,15	-34,64%
Wartość firmy	354 334 183,27	549 644 468,78	-35,53%
Rzeczowe aktywa trwałe	16 996 932,14	31 206 729,05	-45,53%
Nieruchomości inwestycyjne	2 690 484,05	1 614 844,06	66,61%
Inne aktywa finansowe	30 000,00	25 000,00	
Inne aktywa długoterminowe	1 050 669,65	4 309 062,91	-75,62%
Pozostałe długoterminowe aktywa finansowe	203 559,15	2 892 510,29	-92,96%
Aktywa z tytułu podatku odroczonego	20 347 522,35	18 156 629,28	12,07%
Rozliczenia międzyokresowe	154 027,41	810 883,65	-81,00%
AKTYWA OBROTOWE	493 203 560,63	631 100 874,41	-21,85%
Zapasy	16 702 253,41	28 342 462,32	-41,07%
Należności handlowe oraz pozostałe należności	385 753 274,22	432 902 983,22	-10,89%
Inne aktywa finansowe	30 812 269,09	29 236 323,28	5,39%
Inne aktywa krótkoterminowe	1 238 104,80	9 351 436,26	-86,76%
Środki pieniężne i ich ekwiwalenty	50 824 465,96	104 614 790,71	-51,42%
Rozliczenia międzyokresowe	7 873 193,15	26 652 878,62	-70,46%
Aktywa klasyfikowane jako dostępne do sprzedaży	177 268 716,07	0,00	
A K T Y W A R A Z E M	1 111 166 813,33	1 300 886 774,80	-14,58%
KAPITAŁ WŁASNY	144 973 695,34	357 297 068,85	-59,42%
Kapitał podstawowy	6 509 482,30	6 509 482,30	0,00%
Kapitał (fundusz) zapasowy	232 873 575,60	330 652 018,76	-29,57%
Kapitał z wyceny opcji	-53 773 718,65	-53 773 718,65	0,00%
Zysk (strata) netto	-96 290 167,84	2 417 610,83	-4082,86%
Różnice z przeliczenia	-15 785 334,10	-5 277 227,57	199,12%
Kapitały przypadające akcjonariuszom niekontrolującym	71 439 858,03	76 768 903,18	-6,94%
ZOBOWIĄZANIA	878 782 002,61	943 589 705,95	-6,87%
Zobowiązania długoterminowe	49 821 367,12	342 550 843,29	-85,46%
Długoterminowe pożyczki i kredyty	930 551,69	125 543 041,61	-99,26%
Zobowiązania z tytułu odroczonego podatku dochodowego	2 265 636,42	3 033 436,01	-25,31%
Zobowiązania z tytułu świadczeń emerytalnych	0,00	0,00	
Rezerwy na pozostałe zobowiązania i inne obciążenia	1 786 043,76	1 762 321,65	1,35%
Inne zobowiązania	44 839 135,25	212 212 044,02	-78,87%
Zobowiązania krótkoterminowe	828 960 635,49	601 038 862,66	37,92%
Zobowiązania handlowe oraz pozostałe zobowiązania	529 451 401,34	472 498 015,89	12,05%
Krótkoterminowe pożyczki i kredyty	271 965 747,21	96 183 204,57	182,76%
Rezerwy na pozostałe zobowiązania i inne obciążenia	27 543 486,94	32 357 642,20	-14,88%
Zobowiązania związane bezpośrednio z aktywami klasyfikowanymi jako przeznaczone do sprzedaży	87 411 115,38	0,00	
P A S Y W A R A Z E M	1 111 166 813,33	1 300 886 774,80	-14,58%

Na dzień 31 grudnia 2017 r. aktywa trwałe wyniosły 440.694 tys. zł i spadły w porównaniu do 31 grudnia 2016 o ponad 34%.

Główną przyczyną spadku wartości aktywów trwałych jest spadek wartości firmy która obecnie wynosi 354.334 tys. zł i spadła w porównaniu do stanu na koniec 2016 roku o ponad 30%. Spadek ten wynika z transakcji sprzedaży udziałów w IT Kontrakt Sp. z o.o. oraz Grupy Proservice i w konsekwencji z ujęcia w kosztach wartości firmy związanej z tymi aktywami.

Aktywa obrotowe wyniosły 493.203 tys. zł.

Na dzień 31 grudnia 2017 r. kapitał własny wyniósł 144.973 tys. zł i spadł o ponad 59% w porównaniu do roku poprzedniego. Spadek kapitału własnego jest głównie wynikiem dokonanych odpisów księgowych związanych z transakcją sprzedaży Proservice oraz ujęciem w kapitale własnym transakcji zakupu 25% udziałów w Prohuman w kwocie 100.653 tys. zł.

Wzrost krótkoterminowych zobowiązań z tytułu kredytów i pożyczek wynika głównie z kredytu zaciągniętego w PKO BP na kwotę 55 mln zł oraz zmiany prezentacji innych kredytów z pozycji „długoterminowe kredyty i pożyczki” do pozycji „krótkoterminowe kredyty i pożyczki”.

Inne długoterminowe zobowiązania wyniosły 44.839 tys. zł i spadły w porównaniu do roku poprzedniego o 167.373 tys. zł. Wynika to głównie z przedterminowej spłaty obligacji serii U w kwocie 80 mln zł. oraz prezentacji opcji wykazanej przez spółkę Exact w 2017 roku w pozycji „zobowiązania związane bezpośrednio z aktywami klasyfikowanymi jako przeznaczone do sprzedaży”.(w 2016 roku prezentowana jako „inne długoterminowe zobowiązania”)

Grupa zarządza kapitałem w celu zachowania zdolności do kontynuowania działalności z uwzględnieniem potrzeb kapitałowych wynikających z planowanych i realizowanych inwestycji, tak aby mogła generować oczekiwaną stopę zwrotu dla akcjonariuszy. Zgodnie z praktyką rynkową Grupa zarządza strukturą kapitału dostosowując ją do zmian warunków rynkowych oraz potrzeb biznesowych. Zarządzanie strukturą kapitałową grupy odbywa się poprzez takie narzędzia jak: polityka wypłaty dywidendy, emisja akcji, obligacji, zmiany stopnia wykorzystania zewnętrznych źródeł finansowania. Ponadto Grupa monitoruje poziom kapitału na podstawie takich wskaźników jak:

- wskaźnik zadłużenia - liczony jako relacja długu netto do EBITDA,
- wskaźnik pokrycia długu – liczony jako relacja wolnych przepływów pieniężnych (obliczonych jako skorygowana EBITDA pomniejszona o wartość płatności podatkowych) do rat odsetkowo – kredytowych,
- wskaźnik dźwigni liczony jako relacja długu netto do aktywów netto.

Na koniec 2017r. wskaźniki te, liczone w oparciu o dane finansowe zarówno działalności kontynuowanej jak i zaniechanej, wynosiły odpowiednio:

- wskaźnik zadłużenia: 4,69
- wskaźnik pokrycia długu: 1,94
- wskaźnik dźwigni: 1,97.

Te same wskaźniki bez dokonanych jednorazowych odpisów aktualizujących wartość Grupy Proservice i innych odpisów księgowych oraz ujęcia w kapitałach własnych transakcji nabycia udziałów w Prohuman wyniosły odpowiednio :

- wskaźnik zadłużenia: 3,40
- wskaźnik pokrycia długu: 2,16
- wskaźnik dźwigni: 0,66.

5.5. Wybrane wskaźniki finansowe

Wybrane wskaźniki finansowe na działalności kontynuowanej Grupy Kapitałowej przedstawia poniższa tabela.

Wybrane wskaźniki finansowe	Formuła	2017	2016
Wskaźniki rentowności			
Rentowność sprzedaży	Wynik ze sprzedaży/przychody ze sprzedaży	0,29%	0,55%
Rentowność EBIT	Wynik na działalności operacyjnej/przychody ze sprzedaży	0,20%	0,48%
Rentowność EBITDA	(Wynik na działalności operacyjnej + amortyzacja)/przychody ze sprzedaży	0,70%	1,00%
Rentowność netto	Wynik finansowy netto/przychody ze sprzedaży	-1,56%	-1,31%
ROA	Wynik finansowy netto/aktywa ogółem	-2,99%	-1,96%
ROE	Wynik finansowy netto/kapitały własne na koniec okresu	-22,92%	-7,14%
Wskaźniki płynności			
Cykl konwersji gotówki (w dniach)	Cykl zapasów + cykl należności – cykl zobowiązań	35	56
Wskaźniki zarządzania aktywami obrotowymi			
Rotacja należności (w dniach)	(Średni stan należności z tytułu dostaw i usług/przychody ze sprzedaży)*360	40	60
Rotacja zobowiązań (w dniach)	(Średni stan zobowiązań z tytułu dostaw i usług/koszty działalności operacyjnej)*360	8	9
Wskaźniki zadłużenia			
Wskaźnik ogólnego zadłużenia	Zobowiązania ogółem/aktywa ogółem	0,94	0,73
Wskaźnik zadłużenia kapitału własnego	Zobowiązania krótko i długoterminowe/kapitał własny	6,06	2,64

Źródło: Grupa Kapitałowa Work Service

5.6 Objaśnienie różnic pomiędzy wynikami finansowymi a prognozami wyników na 2017 rok

W dniu 6 czerwca 2017 r. Spółka raportem numer 48/2017 opublikowała prognozę wyniku EBIT na 2017 rok. W dniu 29 listopada 2017 r. Spółka raportem numer 83/2017 skorygowała prognozę wyniku EBIT na 2017 rok w ten sposób, że oczekiwany poziom EBIT dla Grupy na rok 2017, po korekcie z dnia 29 listopada 2017 r. wynosił 68.000 tys. zł.

Prognoza nie podlegała badaniu przez biegłego rewidenta.

Spółka zdecydowała się skorygować powyższą prognozę w dniu 9 kwietnia 2018 r. uwzględniając w tym zakresie wnioski wynikające z rekomendacji audytora Spółki odnośnie do wprowadzenia stosownych korekt w skonsolidowanym rocznym sprawozdaniu finansowym Grupy, co w konsekwencji wpłynie na wartość EBIT dla Grupy za rok obrotowy 2017 r. Spółka uznając możliwość wystąpienia korekty za prawdopodobną, przystąpiła do uzgadniania z audytorem finalnych rozmiarów (kwoty) tej korekty; z informacji aktualnie dostępnych Zarządowi wynika, że nie będzie ona niższa niż 24.000 tys. zł. Wartość korekty nie wpływa na bieżącą działalność operacyjną Grupy.

W związku z powyższym, Zarząd dokonując analizy założeń prognozy oraz wybranych danych finansowych dotyczących 2017 roku skorygował prognozę w zakresie oczekiwanego poziomu EBIT, tj. skonsolidowanego zysku operacyjnego (przed opodatkowaniem) dla Grupy, do poziomu 43.000 tys. zł.

6. Opis istotnych czynników ryzyka i zagrożeń z określeniem, w jakim stopniu Grupa Kapitałowa jest na nie narażona

6.1. Ryzyko związane z ochroną danych osobowych

Grupa kapitałowa ze względu na charakter prowadzonej działalności posiada bogatą bazę danych osobowych pracowników, której rekordy przekraczają setki tysięcy. Zgodnie z ustawą z dnia 29 sierpnia 1997 roku o ochronie danych osobowych (tekst jedn. Dz. U. 2016, poz. 922) informacje dotyczące tych danych są tajne i nie mogą być udostępniane niepowołanym osobom. Istnieje jednak ryzyko, że w wyniku kradzieży, włamania lub innych działań niepożądanych dostęp do bazy danych uzyskają osoby do tego nieuprawnione. W takiej sytuacji informacje przechowywane przez Work Service mogłyby zostać wykorzystane ze szkodą dla Spółki i jej klientów, co niekorzystnie wpłynęłoby na wizerunek Work Service SA, a tym samym pogorszyło jej pozycję na rynku. W celu redukcji ryzyka udostępnienia bazy danych niepowołanym podmiotom Work Service stworzył infrastrukturę techniczną opartą na odpowiednio zabezpieczonej serwerowni, elektroniczne systemy bezpieczeństwa oraz serwery najwyższej klasy, co przyczynia się do zminimalizowania ww. ryzyka.

6.2. Ryzyko związane z płynnością

Grupa Kapitałowa oferując usługi w ramach tzw. elastycznych form zatrudnienia, prowadzi kompleksowe szkolenia przygotowujące pracowników do wykonywania określonej pracy. Następnie pracownicy ci są kierowani do przedsiębiorstw, które zgłosiły zapotrzebowanie na tego rodzaju usługi. Do czasu otrzymania zapłaty za usługę Work Service SA ponosi wszelkie koszty wynikające ze stosunku pracy (wynagrodzenia, ubezpieczenia itp.) osób podejmujących pracę. Przedsiębiorstwa wynajmujące pracowników płacą za usługę w określonych, umownych terminach płatności. Ten model biznesu wymaga skutecznego zarządzania kapitałem obrotowym netto i jest podatny na ryzyko okresowego zmniejszania się płynności finansowej, którego poziom jest istotny. W celu minimalizacji ryzyka Grupa posiada umowy o wykorzystywanie na żądanie linii kredytowych, jak również posiada możliwość natychmiastowego ich zawarcia z instytucjami finansowymi, w szczególności bankami. Ponadto Grupa Kapitałowa zawiera umowy z kontrahentami w taki sposób, aby optymalizować koszt kapitału obcego.

6.3. Ryzyko związane z integracją przejmowanych podmiotów

Polityka rozwoju Grupy Kapitałowej zakłada powiększanie udziału w rynku polskim i międzynarodowym poprzez przejmowanie podmiotów o podobnym profilu działalności, zgodnie z realizowaną strategią rozwoju. Przeprowadzenie transakcji przejęcia, zmiany dokonywane na poziomie osób zarządzających, różnice w kulturze organizacji mogą generować koszty przejęcia, które towarzyszą tego rodzaju transakcjom – ryzyko wstąpienia ww. kosztów jest istotne z uwagi na ilość i wartość realizowanych transakcji tego typu. Istnieje również ryzyko, że podmioty przejmowane mogą być obciążone zobowiązaniami, być stroną sporów i postępowań lub mieć inne problemy natury organizacyjnej, prawnej lub finansowej, które generować będą dodatkowe koszty.

W celu minimalizacji ryzyka związanego z procesem przejęć Grupa Kapitałowa przejmuje podmioty, z którymi integracja może przynieść oczekiwane efekty synergii. Głównym czynnikiem dokonywanych przejęć jest wzajemne uzupełnianie się spółek obecnych i przejmowanych prowadzące do osiągania ich komplementarności, np. przejęcie spółki Antal International Sp. z o.o., co miało miejsce w trzecim kwartale 2013 r. umożliwiło mocne wejście w wysoko profitowy segment doradztwa personalnego. Akwizycje przeprowadzone natomiast w roku 2014 umożliwiły szybkie wejście na rynek Węgierski oraz Niemiecki.

Do grupy najbardziej istotnych efektów synergii zaliczyć można zestawienie dużego potencjału obecnych i możliwych do uzyskania przez przejmowane podmioty kontraktów z Klientami na rynkach, które charakteryzują się znaczącymi niedoborami siły roboczej z ponadprzeciętnym potencjałem Grupy Work Service w zakresie dostępu do zasobów ludzkich zarówno na rynku polskim, jak i innych rynkach Europy Środkowo-Wschodniej. Nie bez znaczenia jest też fakt najwyższej w Europie mobilności polskiej siły roboczej oraz wysokiej jakości pracy wedle ocen zagranicznych pracodawców. Maksymalizacja prawdopodobieństwa wystąpienia powyższych efektów synergii stanowi kluczowy czynnik wyboru przedmiotu akwizycji, zwłaszcza na obszarze Europy Zachodniej, na którym to zauważalny jest istotny wzrost popytu na wykwalifikowaną siłę roboczą z Europy Środkowo-Wschodniej.

Zarząd Grupy Kapitałowej podejmuje wszelkiego rodzaju działania związane ze zmniejszeniem ryzyka integracji. Dotyczy to przede wszystkim umiejętnej identyfikacji obszarów wspólnych, a także obszarów odmiennych, aby przed zawarciem umowy posiadać wystarczającą pewność, że dana odmienność nie będzie przyczyną problemów w przyszłości. Każda transakcja poprzedzona jest zbieraniem informacji oraz pogłębionym procesem Due Diligence w obszarze finansowo – prawnym prowadzonym przy zaangażowaniu wyspecjalizowanych firm doradczych – prawnych, podatkowych i finansowych.

6.4. Ryzyko związane z sytuacją społeczno-ekonomiczną w Polsce i Europie

Działalność spółek związanych z oferowaniem usług na rynku pracy uzależniona jest od sytuacji społeczno-ekonomicznej w Polsce i za granicą. Na wyniki finansowe spółek w szczególności wpływają takie czynniki makroekonomiczne, jak: poziom inwestycji przedsiębiorstw powodujący wzrost zatrudnienia, tempo wzrostu PKB, tempo wzrostu poziomu wynagrodzeń, poziom stóp procentowych oraz inflacja, a wraz z postępującą globalizacją gospodarek również bezpośrednio inwestycje zagraniczne. Czynnikiem mającym znaczący wpływ na rozwój branży, w której działa Grupa jest stopień absorpcji funduszy pochodzących z budżetu Unii Europejskiej. W przypadku załamania lub pogorszenia koniunktury rynkowej istnieje ryzyko zmniejszenia popytu na produkt oferowany przez Grupę. Zarząd Grupy dokonuje bieżącej analizy sytuacji rynkowej i odpowiednio do niej dopasowuje strategiczne decyzje.

6.5. Ryzyko związane z działalnością konkurencji

Rynek usług personalnych w Europie Środkowo-Wschodniej (Polska, Czechy, Słowacja i Węgry) jest atrakcyjny z uwagi na jego wielkość (3,52 miliarda EUR w roku 2017, wobec 3,12 miliarda EUR w roku 2016) oraz prognozowany dynamiczny rozwój (średnioważony wzrost wartości rynku z w latach 2018-2020 wynosi 113%). Uznane marki globalne, takie jak Adecco, Manpower czy Randstad traktują rynek krajów Europy Środkowej jako rynek strategiczny i od lat silnie konkurują z Grupą Work Service. Work Service S.A. jako lider rynku w tej części Europy z udziałem wartościowym 13,1% posiada największe doświadczenie i uznaną markę, potrafi odpowiednio wcześniej reagować na działania konkurencji i elastycznie odpowiadać na potrzeby rynku pracy: tak kandydata/pracownika jak i pracodawcy/klienta. Konsolidując rynek usług personalnych, Grupa Work Service nie tylko nabyła nowe kompetencje dywersyfikując źródła przychodów, ale i rozszerzyła swoją obecność geograficzną zyskując bezpośredni dostęp do nowych źródeł pozyskiwania kandydatów. Pozwala to na skuteczne konkurowanie na polu klientów międzynarodowych z największymi globalnymi graczami, nie tracąc jednocześnie lokalnego charakteru działalności, tak kluczowego w przypadku operatora rynku pracy. Ponadto Grupa Work Service świadczy usługi w oparciu o długoterminowe kontrakty, w ramach stabilnej grupy Klientów z których największy waży

mniej niż 5% przychodów Grupy. Work Service jako największy agent rynku pracy posiada również największe zaplecze rekrutacyjne skutecznie zarządzając mobilnością i elastycznością pracowników na bazie rozwiązań transgranicznej wymiany pracowników. Dostępność pracowników oraz umiejętność pozyskiwania kandydatów są najmocniejszymi przewagami konkurencyjnymi Grupy, tak ważnymi na wymagającym rynku pracy (rynek kandydata).

6.6. Ryzyko związane ze zmiennością rynku

W ostatnich latach można zaobserwować dynamiczny rozwój rynku pracy tymczasowej, jak i zmieniające się potrzeby tego rynku. Przedsiębiorcy oczekują od Agencji Pracy Tymczasowej pracowników przygotowanych, którzy są przeszkoleni i nie wymagają dodatkowych inwestycji w postaci różnego rodzaju szkoleń i kursów. Grupa jako lider rynku w Polsce oraz regionie CEE-5, posiada odpowiednie zaplecze techniczne, wiedzę i wieloletnie doświadczenie, monitoruje, potrafi przewidywać i zna potrzeby rynku. Dzięki znajomości cech rynków lokalnych i regionalnych Grupa Work Service zwiększa swoją konkurencyjność. Poprzez oddziały w całym kraju i Europie potrafi reagować na zmiany trendów panujących na rynku. Jednakże w przypadku działalności na rynkach krajów europejskich, należy zwrócić uwagę na możliwe występowanie okresowych zmian spowodowanych, np. krótką obecnością na danych rynkach lub różnicami kulturowymi.

6.7. Ryzyko związane ze zmianami regulacji prawnych

Sytuacja makroekonomiczna kraju może wymuszać zmiany w prawie podatkowym, prawie pracy, zmiany w obszarze ubezpieczeń społecznych, czy w obszarze działalności handlowej. Każda zmiana przepisów może spowodować wzrost kosztów działalności Grupy, co z kolei przekłada się na wyniki finansowe oraz może powodować trudności w ocenie skutków przyszłych zdarzeń czy decyzji. Dodatkowo ryzyko w tym zakresie wzmacnia fakt prowadzenia działalności przez spółki z Grupy Work Service na terytorium kilku krajów. Zarząd Grupy na bieżąco monitoruje zmiany legislacyjne na rynkach prowadzonej działalności i z wyprzedzeniem reaguje aby działalność prowadzona była zgodnie z aktualnymi przepisami prawa lokalnego.

7. Wskazanie postępowań toczących się przed sądem, organem właściwym dla postępowania arbitrażowego lub organem administracji publicznej o wartości sporu powyżej 50 tysięcy złotych

Powód/ Wierzyciel	Pozwany/ Dłużnik	Przedmiot sporu/ Wartość przed- miotu sporu	Przewidywane koszty postępowania sądowego	Aktualny stan toczącego się postępowania
Work Service SA	Dominik U. Maciej C. Lechosław O.	366.029,98 zł	Poniesione koszty wpisu sądowego oraz zaliczek w prowadzonej egzekucji, możliwe, że jeszcze będą zaliczki w egzekucji.	w stosunku do Macieja C., Dominika U. i Lechosława O. prowadzone są postępowania egzekucyjne przez Komornika Sądowego przy Sądzie Rejonowym Poznań – Grunwald i Jeżyce w Poznaniu Marka Przyweckiego, na razie obie całkowicie bezskuteczne
Work Service SA	Pielle sp. z o. o.	122.465,49 zł	Poniesione koszty wpisu sądowego.	Sprawa na etapie egzekucyjnym, obecnie zostały zajęte dwie nieruchomości. Trudno oszacować szanse na zaspokojenie.
Exact Systems S.A.	ZF Lemförder Metal France S.A.S	19.145,50 EURO	Do tej pory uiszczono opłatę od pozwu w wysokości 3992 złote, opłatę za nadanie klauzuli wykonalności na następcę prawnego – 50 zł, opłatę od wniosku o wydanie zaświadczenia na podstawie Rozporządzenia Rady (WE) – 12 zł oraz koszty tłumaczenia w wysokości 1300 zł. Koszty mogą zwiększyć się o wydatki na tłumaczenia oraz koszty związane z przeprowadzeniem postępowania egzekucyjnego po zakończeniu sprawy sądowej	Nakaz wydany w europejskim postępowaniu nakazowym jest prawomocny. Nadano klauzulę wykonalności na rzecz Exact Systems S.A. Sąd wydał zaświadczenia na podstawie art. 54 Rozporządzenia Rady (WE). Na tej podstawie zostanie wszczęte postępowanie egzekucyjne.
Exact Systems S.A.	MG SUL Industria e Comercio de Pecas Automotivas Ltda	21.209,40 EURO	Dotychczas uiszczono opłatę od pozwu w wysokości 4.507 zł oraz opłatę za zażalenie na zarządzenie o zwrocie pozwu w wysokości 902 złote. W przypadku przegranej spółka zostanie obciążona kosztami tłumaczeń dokumentów (dotychczas w wysokości 3.816,58 zł).	Sprawa na etapie postępowania sądowego. Na rozprawę w dniu 28.06.2015 r. nie stawili się pozwany – nie otrzymano zwrotnego potwierdzenia odbioru wezwania na rozprawę przez pozwanego. Kolejna rozprawa wyznaczona na 27.03.2018
Exact Systems S.A.	SAS Altia Saint Pierre en Faucigny (tj. Altia Technology)	13.857 EURO	Na chwilę obecną postępowanie nie generuje kosztów.	Wierzytelność zgłoszona do postępowania upadłościowego we Francji.
Exact Systems S.A.	SAS Altia Saint Etienne	13.483,50 EURO	Na chwilę obecną postępowanie nie generuje kosztów	Wierzytelność zgłoszona do postępowania upadłościowego we Francji.
Exact Systems S.A.	AT & Components Srl	15.426,40 EUR	Do tej pory uiszczono opłatę od pozwu w wysokości 3.271 zł oraz opłatę skarbową od pełnomocnictwa w wysokości 17 zł. Dodatkowo poniesiony koszty tłumaczenia dokumentów w wysokości 300 zł. Koszty postępowania mogą wzrosnąć w jego toku w zw. z tłumaczeniem dokumentów oraz zgłoszeniem wierzytelności.	Pozew skierowany w europejskim postępowaniu nakazowym. Wydano nakaz zapłaty i stwierdzono jego wykonalność. 28.06.2016 r. ogłoszono upadłość pozwanego. Wierzytelność została zgłoszona do postępowania upadłościowego we Włoszech.
Exact Systems S.A.	Javelin Plastics Limited	30.937,30 EUR	Do tej pory nie poniesiono żadnych kosztów	Dłużnik został postawiony w stan likwidacji. Wierzytelność zgłoszona do postępowania likwidacyjnego. Nie ma jeszcze decyzji o podziale środków uzyskanych w procesie likwidacji.

Outsourcing Solutions Partner Sp. z o.o.	Dawid Natkaniec prowadzący działalność gospodarczą pod firmą DAWID NATKANIEC GLOBAL BUSINESS GROUP	51 786 zł	Jeśli egzekucja okaże się bezskuteczna spółka może rozważyć skierowanie wniosku do innego komornika co wiąże się z potrzebą uiszczenia zaliczki w kwocie 200-300 zł.	SR dla Krakowa-Śródmieścia w Krakowie W.IV, pozew o zapłatę, IV GNC 1857/14/S, nakaz zapłaty z dn. 11.04.2014, egzekucja komornicza
Tomasz B.	Work Service SA	188.587,00 zł	Na obecnym etapie postępowanie nie generuje kosztów.	Dnia 3 listopada 2017 roku zapadł wyrok częściowo zasądający. Dnia 11 grudnia 2017 Work Service S.A. złożyła apelację co do części wyroku zasądającej powództwo, natomiast Pan B. złożył apelację co do części wyroku oddalającej powództwo. Rozprawa apelacyjna nie została wyznaczona.
Elżbieta N.	Work Service SA	50.000,00 zł	Na obecnym etapie postępowanie nie generuje kosztów.	Sprawa w toku, kolejny termin rozprawy ustalono na dzień 20.03.2018 r.
Work Express Sp. z o.o.	AKERYS Promotion, 33-43 AV GEORGES POMPIDOU, 31130 BALMA	€ 24 831,08	Tribunal de Commerce de Toulouse 13IP2962 wydany nakaz zapłaty, sprzeciw, termin 6.01.2015. Należności za wykonaną usługę pracy tymczasowej, spora szansa na rozstrzygnięcie na korzyść WE	Wierzytelność dochodzona od podmiotu, który przejął dług Blanchon Construction SARL Sprawa zakończona, dłużnik uiszczył należność przed wszczęciem egzekucji. Czek przekazany Zarządowi
Dariusz K.	Work Express Sp. z o.o.	70.000,00 zł	Na obecnym etapie postępowanie nie generuje kosztów.	Wezwanie do zapłaty zadośćuczynienia (70 000 zł) z tytułu wypadku przy pracy; odpowiedź złożona 06.09.2016 r.
Marian Z.	Work Express Sp. z o.o.	602.726,00 zł	Na obecnym etapie postępowanie nie generuje kosztów.	Sąd Rejonowy Katowice-Zachód w Katowicach W. VII Pracy i Ub. Sp., VII Po-Uo 120/16, sprawa pracownicza, wniosek powoda o zawezwanie do próby ugodowej, złożona odpowiedź na wniosek, posiedzenie pojednawcze 28.07.2016, ugody nie zawarto. Odszkodowanie i zadośćuczynienie z tytułu wypadku przy pracy
Robert M.	Work Express Sp. z o.o.	55.000 zł	Na obecnym etapie postępowanie nie generuje kosztów.	Sąd Rejonowy dla Krakowa - Nowej Huty w Krakowie, W. IV Pracy i Ub. Społ., IV P 946/15/N, sprawa pracownicza, złożona odpowiedź na pozew z 23.09.2015 r., wyrok z 19.05.2016 oddalający powództwo w całości, prawomocny. Odszkodowanie za niemożliwość wykonywania zawodu oraz utraty zarobków oraz zadośćuczynienie za trwały uszczerbek na zdrowiu oraz ew. następstwa wypadku
STU Ergo Hestia S.A.	Sellpro Sp. z o.o.	52.641,22 zł	Na obecnym etapie postępowanie nie generuje kosztów.	02.06.2017 r. został wydany nakaz zapłaty w postępowaniu zasądający na rzecz powoda kwotę 52.641,22 zł. W sprawie został wniesiony sprzeciw. Pierwsza rozprawa została wyznaczona na 15.02.2018 roku
Marzena S., Robert P.	Industry Personnel Services Sp. z o.o.	139.800 zł	Na obecnym etapie postępowanie nie generuje kosztów.	06.10.2017 r. został złożony pozew. 24.11.2017 r. IPS Sp. z o.o. złożyła odpowiedź na pozew. Nie został wyznaczony termin pierwszej rozprawy.
Antal Sp. z o.o.	Icon Real Estate Sp. z o.o.	51.600 zł	W przypadku apelacji opłata 1250 zł plus koszty zastępstwa procesowego 4.800 zł	Sprawa częściowo wygrana, czekamy na odpis wyroku
Antal Sp. z o.o.	Polfa SA	100 987,52 zł	Brak przewidywanych kosztów. Jednakże w przypadku nie uwzględnienia wierzytelności spółki Antal sp. z o.o., powstaną koszty związane ze wniesieniem sprzeciwu.	Oczekiwanie na ogłoszenie listy wierzytelności.

Antal Sp. z o.o.	Adviseon Capital Management SA	40590 zł	Postępowania pojednawcze; opłata sądowa od zawezwania do próby ugodowej - 300 zł, koszty zastępstwa procesowego - 800 zł, postępowanie rozpoznawcze opłata sądowa od pozwu - 4271,85 zł, koszty zastępstwa procesowego - 5400 zł	Wartość sporu została zmniejszona po konsultacji z prawnikiem, został złożony pozew w sądzie
Antal Sp. z o.o.	Spaczyński Szczepaniak i Wspólnicy S.K.A.	53 136 zł	Postępowania pojednawcze; opłata sądowa od zawezwania do próby ugodowej - 300 zł, koszty zastępstwa procesowego - 800 zł postępowanie rozpoznawcze, opłata sądowa od pozwu – 2708,66 zł, koszty zastępstwa procesowego - 5400 zł	Do dłużnika zostało wysłane wezwanie do zapłaty.
Antal Sp. z o.o.	Olsa Poland Sp. z o.o.	113 652 zł	Brakująca opłata sądowa od pozwu - 4262 zł, 500 zł netto tytułem wynagrodzenia pełnomocnika + koszty dojazdu do Sądu Okręgowego w Gorzowie Wielkopolskim (Przewidywalna liczba terminów: 3-5). W przypadku przegranej koszty zastępstwa adwokackiego pełnomocnika pozwanego w wysokości 7.200 zł	Sprawa przekazana do Sądu Okręgowego w Gorzowie Wielkopolskim w dniu 15 marca 2017 r. przez Sąd Rejonowy Lublin Zachód w Lublinie (EPU).
Antal Sp. z o.o.	QSG S.A.	75342,59	Opłata sądowa 842zł, opłata od pełnomocnictwa 85 zł, przewidywane koszty egzekucji 750 zł	Pozwy zostały złożone w sądzie
Antal Sp. z o.o.	QSG Sp.zo.o. sp. K.	122335,92	Opłata sądowa 1432zł, opłata od pełnomocnictwa 85 zł, przewidywane koszty egzekucji 750 zł	Pozwy zostały złożone w sądzie
Haitong Bank S.A.	Work Service SA	796 136,00 zł zł	Na obecnym etapie postępowanie nie generuje kosztów.	28.06.2017 r. został złożony pozew. 24.11.2017 r. Work Service S.A. złożyła odpowiedź na pozew. Nie został wyznaczony termin pierwszej rozprawy.
Stadion Wrocław Sp. z o.o.	Industry Personnel Services Sp. z o.o. (pozostali pozwani Stadion Catering Sp. z o.o. oraz Pan Jozef Nawrot)	330.359,41 zł	Na obecnym etapie postępowanie nie generuje kosztów.	09.10.2017 r. został wydany nakaz zapłaty w postępowaniu upominawczym. 14.12.2017 r. IPS Sp. z o.o. złożyła sprzeciw. Nie został wyznaczony termin pierwszej rozprawy.
BCT – Bałtycki Terminal Kontenerowy	Work Service SA	122.000,00 zł	Na obecnym etapie postępowanie nie generuje kosztów.	Sprawa została przegrana. Dnia 31 stycznia 2018 roku Sąd Odwoławczy oddalił naszą apelację. Należność została zapłacona

8. Informacje o powiązaniach organizacyjnych lub kapitałowych Spółki z innymi podmiotami oraz określenie jej głównych inwestycji krajowych i zagranicznych (papiery wartościowe, instrumenty finansowe, wartości niematerialne i prawne oraz nieruchomości), w tym inwestycji kapitałowych dokonanych poza jej grupą jednostek powiązanych oraz opis metod ich finansowania

Spółka Work Service jest spółką dominującą Grupy Kapitałowej o tej samej nazwie – (pkt „Zasady zarządzania Grupą Kapitałową. Skład Grupy Kapitałowej Work Service” niniejszego sprawozdania). Z kolei inwestycje Spółki Work Service SA zostały opisane w pkt „Zmiany w strukturze Grupy Kapitałowej Work Service” niniejszego sprawozdania.

9. Informacje o zaciągniętych i wypowiedzianych w danym roku obrotowym umowach dotyczących kredytów i pożyczek, z podaniem co najmniej ich kwoty, rodzaju i wysokości, stopy procentowej, waluty i terminu wymagalności

Informacje o stanie kredytów na koniec grudnia 2017 r. umieszczono w pkt „Ocena, wraz z jej uzasadnieniem, dotycząca zarządzania zasobami finansowymi, ze szczególnym uwzględnieniem zdolności do wywiązywania się z zaciągniętych zobowiązań oraz określenie ewentualnych zagrożeń i działań, jakie Spółka podjęła lub zamierza podjąć w celu przeciwdziałania tym zagrożeniom” niniejszego sprawozdania.

10. Informacje o udzielonych w danym roku obrotowym pożyczkach, ze szczególnym uwzględnieniem pożyczek udzielonych jednostkom powiązanim Spółki, z podaniem co najmniej ich kwoty, rodzaju i wysokości, stopy procentowej, waluty i terminu wymagalności

Nazwa klienta	Kwota pożyczki (PLN)	Oprocentowanie	Dzień wymagalności pożyczki
PERSONNEL SERVICE SP. Z O.O.	27 911 652	zmienne	2018-06-30
FUNDACJA WORK SERVICE	1 424 777	zmienne	2018-03-30 (będzie aneksowana)
LTI SP. Z O.O.	125 266	zmienne	2018-06-30
WORKPORT 24 GMBH	117 517	zmienne	2018-12-31
Dynaminds Sp. z o.o.	24 440	zmienne	Zawarta na czas nieokreślony
Pracownik Work Service S.A.	3 119	zmienne	nieokreślona
IT KONTRAKT	469 933	zmienne	2017-12-31(będzie aneksowana)
MIZYAK INVESTMENT FOUND LTD	148 028	stałe	2018-12-31

Nazwa klienta	Kwota pożyczki (EUR)	Oprocentowanie	Dzień wymagalności pożyczki
WORKPORT 24 GMBH	34 919	stałe	2018-12-31
Work Port 24	18 250	zmienne	2018-12-31
Naton zapošljavanje	54 487	stałe	nieokreślona
Naton HR ltd.	35 464	stałe	nieokreślona
Naton HR ltd.	3 800	stałe	nieokreślona
Naton zapošljavanje	1 700	stałe	nieokreślona
Kadrovi Naton	4 845	stałe	nieokreślona

Nazwa klienta	Kwota pożyczki (HUF)	Oprocentowanie	Dzień wymagalności pożyczki
ProAktív	1 001 026	zmienne	2018-06-30
Naton Bulgária	3 101 400	stałe	nieokreślona

11. Informacje o udzielonych i otrzymanych w danym roku obrotowym poręczeniach i gwarancjach, ze szczególnym uwzględnieniem poręczeń i gwarancji udzielonych jednostkom powiązanim

Informacje o udzielonych i otrzymanych gwarancjach w roku obrotowym 2017 znajdują się w nocie 37 skonsolidowanego sprawozdania finansowego Grupy Kapitałowej Work Service za rok obrotowy zakończony w dniu 31 grudnia 2017 r.

12. Ocena, wraz z jej uzasadnieniem, dotycząca zarządzania zasobami finansowymi, ze szczególnym uwzględnieniem zdolności do wywiązywania się z zaciągniętych zobowiązań oraz określenie ewentualnych zagrożeń i działań, jakie Spółka podjęła lub zamierza podjąć w celu przeciwdziałania tym zagrożeniom

Zarządzanie zasobami finansowymi Grupy Kapitałowej Work Service jest podporządkowane realizacji podstawowych celów biznesowych Grupy, na które składają się:

- Stałe podnoszenie wartości Grupy Kapitałowej Work Service poprzez konsekwentną i skuteczną realizację przyjętej strategii,
- Optymalizacja kosztów działalności operacyjnej,
- Zapewnienie optymalnych warunków finansowania, umożliwiających realizację planów rozwojowych Grupy Kapitałowej.
- Stały dostęp do zróżnicowanych źródeł finansowania
- W związku z przyjętą strategią stopniowa poprawa wskaźników zadłużenia Grupy

Grupa zarządza dostępnym finansowaniem dłużnym odpowiednio dywersyfikując jego pochodzenie, optymalizując jego koszty oraz dostosowując źródło finansowania do jego celów.

W konsekwencji Grupa korzysta z różnych źródeł takich jak :

- kredyty w rachunku bieżącym
- kredyt inwestycyjny
- obligacje
- faktoring

Na dzień bilansowy zadłużenie Grupy z tytułu kredytów oraz obligacji zaklasyfikowane zostało jako zobowiązanie krótkoterminowe w związku z umowną datą zapadalności przypadającą na 4 kwartał roku 2018.

Podobnie jak w okresach wcześniejszych w roku zapadalności zadłużenia finansowego Grupa prowadzi zaawansowane rozmowy z instytucjami finansowymi dotyczące refinansowania zadłużenia na kolejne okresy wieloletnie.

Powodzenie transakcji uzależnione jest jednak od pozytywnej decyzji instytucji finansowych, a jej brak może utrudnić realizację wybranych planów Grupy na kolejne lata. Dlatego też Spółka prowadzi rozmowy z wieloma partnerami aby ryzyko to istotnie ograniczyć i zapewnić realizację celu przed datą zapadalności istniejących umów kredytowych oraz obligacji.

Co więcej, aby uprawdopodobnić finalizację rozmów oraz refinansowanie zadłużenia Grupy, w roku 2017 i 2018 Grupa podjęła szereg czynności mających na celu zmniejszenie potrzeb finansowych Grupy w przyszłości. Wśród nich są m.in. transakcje sprzedaży udziałów w IT Kontrakt zakończone w 2017 roku oraz transakcja sprzedaży akcji w Exact Systems S.A. której umowa przedwstępna została opisana w nocie 42 skonsolidowanego sprawozdania finansowego.

Celem Grupy jest aby po sfinalizowaniu transakcji (i w konsekwencji obniżeniu potrzeb na zewnętrzne źródła finansowania) nastąpiło również pełne refinansowanie istniejącego zadłużenia finansowego Spółki.

13. Ocena możliwości realizacji zamierzeń inwestycyjnych, w tym inwestycji kapitałowych, w porównaniu do wielkości posiadanych środków, z uwzględnieniem możliwych zmian w strukturze finansowania tej działalności

Główne planowane w najbliższym czasie inwestycje to zakup pozostałych udziałów w Spółce Prohuman 2004 Kft.

Ponieważ na moment podpisania niniejszego sprawozdania Spółka nie ma zapewnionych źródeł finansowania całej inwestycji Spółka jest obecnie w trakcie sprzedaży istotnych aktywów w postaci udziałów w Exact Systems S.A. Transakcja ta w połączeniu z planowanym pozyskaniem zewnętrznych źródeł finansowania zapewnić ma niezbędne środki na finalizację inwestycji w Prohuman 2004 Kft.

14. Ocena czynników i nietypowych zdarzeń mających wpływ na wynik z działalności za rok obrotowy, z określeniem stopnia wpływu tych czynników lub nietypowych zdarzeń na osiągnięty wynik

Czynniki i nietypowe zdarzenia mające wpływ na wynik z działalności opisano w punkcie „5.1. Ocena czynników i nietypowych zdarzeń mających znaczący wpływ na działalność oraz wyniki finansowe Grupy Kapitałowej” niniejszego sprawozdania.

15. Wszelkie umowy zawarte między spółką a jej osobami zarządzającymi przewidujące rekompensatę w przypadku ich rezygnacji lub zwolnienia z zajmowanego stanowiska bez ważnej przyczyny lub gdy ich odwołanie lub zwolnienie następuje z powodu połączenia Spółki przez przejęcie

Pan Dariusz Rochman pełniący funkcję wiceprezesa Zarządu Work Service SA zawarł w dniu 30 lipca 2008 r. umowę o zakazie konkurencji, stanowiącą, iż ma zagwarantowaną wypłatę odszkodowania z tytułu powstrzymywania się od działalności konkurencyjnej w okresie po rozwiązaniu umowy o pracę. Dnia 17.10.2016 r. zawarto aneks do w/w Umowy stanowiący, iż z tytułu przestrzegania zakazu konkurencji przysługuje odszkodowanie w wysokości brutto 727.354 zł płatne w siedmiu ratach. Raty będą wynosić po 70.000 zł, gdzie siódma rata wyniesie 307.354 zł. Umowa została rozwiązana z dniem 2016.06.30, a odszkodowanie wypłacone do kwietnia 2017 roku.

Pan Hubert Rozpędek zawarł ze Spółką Sellpro Sp. z o.o. umowę o współpracy w dniu 12.04.2014 r., stanowiącą, iż ma zagwarantowaną wypłatę odszkodowania z tytułu powstrzymywania się od działalności konkurencyjnej w wysokości 13.750 zł + VAT za każdy miesiąc powstrzymywania się od działalności konkurencyjnej, w okresie 8 miesięcy po rozwiązaniu umowy. Umowa została rozwiązana, a odszkodowanie wypłacone do kwietnia 2017 roku.

Pan Hubert Rozpędek zawarł ze Spółką Work Service SA umowę o zarządzanie w dniu 11.04.2014 r., stanowiącą, iż ma zagwarantowaną wypłatę odszkodowania z tytułu powstrzymywania się od działalności konkurencyjnej w wysokości równej 5.000 zł + VAT za każdy miesiąc powstrzymywania się od działalności konkurencyjnej, w okresie 8 miesięcy po rozwiązaniu umowy. Umowa została rozwiązana, a odszkodowanie wypłacone do kwietnia 2017 roku.

Pani Iwona Szmirkowska zawarła ze Spółką Industry Personnel Services Sp. z o.o. umowę o zakazie konkurencji po rozwiązaniu umowy o współpracę, w dniu 01.03.2007 r., stanowiącą, iż ma zagwarantowaną wypłatę odszkodowania z tytułu powstrzymywania się od działalności konkurencyjnej w wysokości 3.520 zł + VAT za każdy miesiąc powstrzymywania się od działalności konkurencyjnej, w okresie 6 miesięcy po rozwiązaniu umowy o współpracę zawartej w dniu 01.09.2005 r.

Pani Iwona Szmirkowska zawarła ze Spółką Work Service SA umowę o zakazie konkurencji po rozwiązaniu umowy o pracę, w dniu 10.10.2014 r., stanowiącą, iż ma zagwarantowaną wypłatę odszkodowania z tytułu powstrzymywania się od działalności konkurencyjnej w wysokości 15.000 zł brutto za każdy miesiąc powstrzymywania się od działalności konkurencyjnej, w okresie 8 miesięcy po rozwiązaniu umowy

Pan Tomasz Ślęzak zawarł ze Spółką Work Service SA umowę o zakazie konkurencji w czasie trwania stosunku pracy i po ustaniu stosunku pracy, w dniu 17.04.2013 r. stanowiącą, iż ma zagwarantowaną wypłatę odszkodowania z tytułu powstrzymywania się od działalności konkurencyjnej w wysokości 50% średniego miesięcznego wynagrodzenia brutto pracownika wyliczonego z 3 miesięcy poprzedzających miesiąc ustania stosunku pracy, w okresie 8 miesięcy licząc od dnia rozwiązania/wygaśnięcia umowy o pracę.

Pan Maciej Witucki pełniący funkcję Prezesa Zarządu Work Service SA zawarł w dniu 4 stycznia 2016 r. umowę o zakazie konkurencji, stanowiącą, iż ma zagwarantowaną wypłatę odszkodowania z tytułu powstrzymywania się od działalności konkurencyjnej w wysokości 50.000 zł miesięcznie w 12 miesięcy po rozwiązaniu umowy o pracę.

Pan Adam Pawłowicz zawarł ze Spółką Work Service SA w dniu 18.04.2016 r. umowę o zakazie konkurencji, stanowiącą, iż ma zagwarantowaną wypłatę odszkodowania z tytułu powstrzymywania się od działalności konkurencyjnej w wysokości 35.000 zł miesięcznie przez okres 6 miesięcy od dnia rozwiązania (wygaśnięcia) umowy o pracę. Umowa została rozwiązana z dniem 2017.03.31, a odszkodowanie wypłacone do września 2017 roku.

Pan Piotr Gajek zawarł ze Spółką Work Service SA w dniu 15.09.2016 z mocą obowiązywania od 26.04.2016 r. umowę o zakazie konkurencji, stanowiącą, iż ma zagwarantowaną wypłatę odszkodowania z tytułu powstrzymywania się

od działalności konkurencyjnej w wysokości 60.000 zł miesięcznie przez okres 8 miesięcy od dnia rozwiązania (wygaśnięcia) umowy o pracę.

Pan Krzysztof Rewers zawarł ze Spółką Work Service SA w dniu 01.05.2017 z mocą obowiązywania od 01.05.2017 r. umowę o zakazie konkurencji, stanowiącą, iż ma zagwarantowaną wypłatę odszkodowania z tytułu powstrzymywania się od działalności konkurencyjnej w wysokości 252.000 zł (42.000 miesięcznie przez okres 6 miesięcy od dnia rozwiązania (wygaśnięcia) umowy o pracę.)

16. Wartość wynagrodzeń, nagród lub korzyści, w tym wynikających z programów motywacyjnych lub premiovych opartych na kapitale Spółki, w tym programów opartych na obligacjach z prawem pierwszeństwa, zamiennych, warrantach subskrypcyjnych (w pieniądzu, naturze lub innych potencjalnie należnych odrębnie dla każdej z osób zarządzających lub nadzorujących w przedsiębiorstwie Spółki, bez względu na to, czy odpowiednio były one zaliczone w koszty, czy też wynikały z podziału zysku)

Informacje o wynagrodzeniu wypłaconym Członkom Zarządu i Rady Nadzorczej w 2017 r. przedstawiają poniższe tabele.

Świadczenia brutto na rzecz osób sprawujących funkcje w Zarządzie (w zł) WSSA		
Imię i nazwisko	2017	2016
Witucki Maciej	1 259 053,55	1 165 000,00
Rochman Dariusz	856 582,99	728 576,00
Christodoulou Paul	146 250,00	121 080,00
Knights Robert	282 956,60	93 750,00
Ślęzak Tomasz	869 687,91	423 780,00
Rozpędek Hubert	63 750,00	983 824,02
Szmitkowska Iwona	249 654,72	248 351,10
Pawłowicz Adam	435 210,00	711 411,94
Gajek Piotr	1 055 266,91	639 000,00
Krzysztof Rewers	708 623,97	0,00

Świadczenia brutto na rzecz osób sprawujących funkcje w Radzie Nadzorczej (w zł) WSSA		
Imię i nazwisko	2017	2016
Sofianos Panagiotis	18 245,20	16 000,00
Misiak Tomasz	85 435,70	142 000,00
Ługowski Tomasz	10 683,90	6 000,00
Kamin Everett	9 000,00	9 000,00
Kamiński Piotr	57 924,80	32 000,00
Hanczarek Tomasz	652 703,55	117 000,00
Kaczmarczyk Krzysztof	10 122,60	3 000,00
Skrobowski Wiesław	0,00	6 000,00
Żabski Piotr	0,00	3 000,00

W 2017 roku nie powstały żadne zobowiązania wynikające z emerytur i świadczeń o podobnym charakterze dla byłych osób zarządzających, nadzorujących albo byłych członków organów administrujących ani też nie zostały zaciągnięte zobowiązania w związku z tymi emeryturami.

17. Opis istotnych pozycji pozabilansowych w ujęciu podmiotowym, przedmiotowym i wartościowym

Opis istotnych pozycji pozabilansowych w ujęciu podmiotowym, przedmiotowym i wartościowym znajduje się w nocie 37 skonsolidowanego sprawozdania finansowego za rok obrotowy zakończony w dniu 31 grudnia 2017 r.

18. Informacje o warunkach współpracy z podmiotem uprawnionym do badania sprawozdania finansowego

Podmiotem uprawnionym do zbadania sprawozdania finansowego Grupy Kapitałowej Work Service jest BDO Sp. z o.o. z siedzibą w Warszawie. Stosunki między stronami w tej materii reguluje umowa zawarta w dniu 29 lipca 2016 r. Informacje o wynagrodzeniu podmiotu uprawnionego do badania sprawozdań finansowych, wypłacanych lub należnych za rok obrotowy 2017 i rok 2016, zostały umieszczone w nocie 50 skonsolidowanego sprawozdania finansowego za rok obrotowy zakończony w dniu 31 grudnia 2017 r.

19. Oświadczenie o stosowaniu Ładu Korporacyjnego

W związku z wejściem w życie z dniem 1 stycznia 2016 roku znowelizowanych Dobrych Praktyk Spółek notowanych na GPW 2016, zgodnie z obowiązkiem wynikającym z § 29 ust. 3 Regulaminu Giełdy, Zarząd Work Service SA, przekazał do publicznej wiadomości raport o niestosowaniu przez Spółkę niektórych zasad Ładu korporacyjnego, pochodzących ze znowelizowanego zbioru Dobre Praktyki Spółek Notowanych na GPW 2016

19.1. Wskazanie zbioru zasad Ładu korporacyjnego, któremu podlega Jednostka Dominująca oraz miejsca, gdzie tekst zbioru zasad jest publicznie dostępny

Jednostka Dominująca, deklarując działanie zgodne z najwyższymi standardami komunikacji rynku kapitałowego i zasadami Ładu korporacyjnego, stosuje się do zbioru zasad „Dobrych Praktyk Spółek Notowanych na GPW 2016”, opracowanych przez Giełdę Papierów Wartościowych w Warszawie.

Spółka, jako emitent akcji notowanych na rynku podstawowym GPW, podlega zasadom Ładu korporacyjnego zawartych w zbiorze „Dobre Praktyki Spółek Notowanych na GPW 2016”, przyjętym Uchwałą Nr 26/1413/2015 Rady Giełdy Papierów Wartościowych w Warszawie S.A. z dnia 13 października 2015 r., w brzmieniu stanowiącym załącznik do tej uchwały („Dobre Praktyki Spółek Notowanych na GPW 2016”), który jest dostępny na stronie internetowej Giełdy Papierów Wartościowych w Warszawie S.A. pod adresem: https://static.gpw.pl/pub/files/PDF/RG/DPSN2016_GPW.pdf

19.2. Zakres w jakim Jednostka Dominująca odstąpiła od postanowień zbioru zasad Ładu korporacyjnego, wskazanie tych postanowień oraz wyjaśnienie przyczyn tego odstąpienia

Począwszy od debiutu giełdowego w kwietniu 2012 r. zamiarem Jednostki Dominującej jest przestrzeganie dobrych praktyk władztwa korporacyjnego, czego wyrazem była deklaracja Zarządu Jednostki Dominującej, złożona w Prospekcie emisyjnym IPO 2008 r. oraz w Prospekcie Emisyjnym z 2011 r.

Aktualnie Jednostka Dominująca przestrzega zasad Ładu korporacyjnego określonego w Dobrych Praktykach Spółek Notowanych na GPW 2016, za wyjątkiem następujących zasad:

I.Z.1.3. Spółka prowadzi korporacyjną stronę internetową i zamieszcza na niej, w czytelnej formie i wyodrębnionym miejscu, oprócz informacji wymaganych przepisami prawa schemat podziału zadań i odpowiedzialności pomiędzy członków zarządu.

Spółka nie stosuje zasady w sposób wyczerpujący. Co do zasady schemat podziału zadań i odpowiedzialności pomiędzy członków zarządu zawarty jest w Regulaminie Zarządu udostępnionym na stronie www, natomiast z uwagi na postępujący rozwój całej grupy kapitałowej Work Service Spółka planuje wypracowanie szczegółowego i zaktualizowanego podziału kompetencji i odpowiedzialności pomiędzy członków zarządu spółki, który następnie zostanie opublikowany na stronie internetowej Spółki.

I.Z.1.5. Spółka prowadzi korporacyjną stronę internetową i zamieszcza na niej, w czytelnej formie i wyodrębnionym miejscu, oprócz informacji wymaganych przepisami prawa, raporty bieżące i okresowe oraz prospekty emisyjne i memoranda informacyjne wraz z aneksami, opublikowane przez spółkę w okresie co najmniej ostatnich 5 lat.

Spółka wypełnia powyższą zasadę od kwietnia 2012 r. tj. od czasu swojego debiutu na GPW. Z uwagi na ten fakt nie jest zachowany wymóg czasowy ostatnich 5 lat.

I.Z.1.6. Spółka prowadzi korporacyjną stronę internetową i zamieszcza na niej, w czytelnej formie i wyodrębnionym miejscu, oprócz informacji wymaganych przepisami prawa, kalendarz zdarzeń korporacyjnych skutkujących nabyciem lub

ograniczeniem praw po stronie akcjonariusza, kalendarz publikacji raportów finansowych oraz innych wydarzeń istotnych z punktu widzenia inwestorów – w terminie umożliwiającym podjęcie przez inwestorów decyzji inwestycyjnych

Spółka nie stosuje powyższej zasady jedynie w zakresie publikacji kalendarza zdarzeń korporacyjnych skutkujących nabywaniem lub ograniczeniem praw po stronie akcjonariusza. Jednakże zamierza wdrożyć jej stosowanie w przyszłości, opracowując w tym celu niezbędne procedury konkretyzujące zasady tworzenia kalendarza oraz opisu zdarzeń w nim ujętych.

I.Z.1.15. Spółka prowadzi korporacyjną stronę internetową i zamieszcza na niej, w czytelnej formie i wyodrębnionym miejscu, oprócz informacji wymaganych przepisami prawa, informację zawierającą opis stosowanej przez spółkę polityki różnorodności w odniesieniu do władz spółki oraz jej kluczowych menedżerów; opis powinien uwzględniać takie elementy polityki różnorodności, jak płeć, kierunek wykształcenia, wiek, doświadczenie zawodowe, a także wskazywać cele stosowanej polityki różnorodności i sposób jej realizacji w danym okresie sprawozdawczym; jeżeli spółka nie opracowała i nie realizuje polityki różnorodności, zamieszcza na swojej stronie internetowej wyjaśnienie takiej decyzji.

Spółka nie stosuje się do powyższej zasady, z uwagi na fakt, iż do dnia dzisiejszego nie przyjęła formalnie polityki różnorodności, jednakże wskazuje, iż w bieżącej działalności kieruje się jej elementami, w tym przede wszystkim kryterium płci, kierunku wykształcenia, wieku oraz doświadczenia zawodowego. Wskazują również, że z dniem 01.06.2013 r. spółka została przyjęta do Grona Karty Różnorodności w Polsce. Spółka planuje w 2017 opracować stosowny dokument, który zostanie następnie opublikowany na stronie www spółki.

I.Z.1.16. Spółka prowadzi korporacyjną stronę internetową i zamieszcza na niej, w czytelnej formie i wyodrębnionym miejscu, oprócz informacji wymaganych przepisami prawa, informację na temat planowanej transmisji obrad walnego zgromadzenia - nie później niż w terminie 7 dni przed datą walnego zgromadzenia.

Zasada nie znajduje zastosowania, gdyż spółka nie transmituje obrad walnego zgromadzenia. Nie mniej jednak w przypadku zaistnienia takiej sytuacji spółka opublikuje na stronie www niezbędne informacje w tym zakresie.

II.Z.1. Wewnętrzny podział odpowiedzialności za poszczególne obszary działalności spółki pomiędzy członków zarządu powinien być sformułowany w sposób jednoznaczny i przejrzysty, a schemat podziału dostępny na stronie internetowej spółki.

W nawiązaniu do zasady I.Z.1.3. Spółka wskazuje, że nie stosuje zasady w sposób wyczerpujący. Co do zasady schemat podziału zadań i odpowiedzialności pomiędzy członków zarządu zawarty jest w Regulaminie Zarządu udostępnionym na stronie www, natomiast z uwagi na postępujący rozwój całej grupy kapitałowej Work Service Spółka planuje wypracowanie szczegółowego i zaktualizowanego podziału kompetencji i odpowiedzialności pomiędzy członków zarządu spółki.

II.Z.2. Zasiadanie członków zarządu spółki w zarządach lub radach nadzorczych spółek spoza grupy kapitałowej spółki wymaga zgody rady nadzorczej.

Spółka nie stosuje powyższej zasady. Jednocześnie przyjmując, iż zasiadanie członków zarządu w zarządach lub radach nadzorczych innych spółek nie wpływa negatywnie na działalność spółki Work Service.

II.Z.5. Członek rady nadzorczej przekazuje pozostałym członkom rady oraz zarządowi spółki oświadczenie o spełnianiu przez niego kryteriów niezależności określonych w zasadzie II.Z.4.

Spółka nie stosuje powyższej zasady, gdyż dotychczas nie uznawała złożenia wyżej wymienionych oświadczeń za konieczne dla prawidłowego sprawowania funkcji członka Rady Nadzorczej. Nie mniej jednak Spółka planuje wdrożenie tej zasady w 2017 roku.

II.Z.6 Rada nadzorcza ocenia, czy istnieją związki lub okoliczności, które mogą wpływać na spełnienie przez danego członka rady kryteriów niezależności. Ocena spełniania kryteriów niezależności przez członków rady nadzorczej przedstawiana jest przez radę zgodnie z zasadą II.Z.10.2.

Powyższa zasada nie znajduje zastosowania w całości, jednakże spółka planuje ją wdrożyć w 2017, w następstwie wdrożenia zasady II.Z.5.

II.Z.10.4 Poza czynnościami wynikającymi z przepisów prawa raz w roku rada nadzorcza sporządza i przedstawia zwyczajnemu walnemu zgromadzeniu ocenę racjonalności prowadzonej przez spółkę polityki, o której mowa w rekomendacji I.R.2, albo informację o braku takiej polityki.

Zasada nie znajduje zastosowania, z uwagi na fakt, iż w ocenie spółki skala prowadzonej przez nią działalności, o której mowa w rekomendacji I.R.2 nie uzasadnia sporządzania przez radę nadzorczą szczegółowej oceny jej racjonalności.

IV.R.2. Jeżeli jest to uzasadnione z uwagi na strukturę akcjonariatu lub zgłaszane spółce oczekiwania akcjonariuszy, o ile spółka jest w stanie zapewnić infrastrukturę techniczną niezbędną dla sprawnego przeprowadzenia walnego zgromadzenia przy wykorzystaniu środków komunikacji elektronicznej, powinna umożliwić akcjonariuszom udział w walnym zgromadzeniu przy wykorzystaniu takich środków, w szczególności poprzez:

- 1) transmisję obrad walnego zgromadzenia w czasie rzeczywistym,
- 2) dwustronną komunikację w czasie rzeczywistym, w ramach której akcjonariusze mogą wypowiadać się w toku obrad walnego zgromadzenia, przebywając w miejscu innym niż miejsce obrad walnego zgromadzenia,
- 3) wykonywanie, osobiście lub przez pełnomocnika, prawa głosu w toku walnego zgromadzenia.

Spółka informuje, iż akcjonariusze nie zgłaszali spółce oczekiwań w zakresie realizacji powyższej rekomendacji. Co więcej spółka nie posiada aktualnie stosownej infrastruktury technicznej (informatycznej), która umożliwiłaby wdrożenie rekomendacji. Nie jest jednak wykluczone, że rekomendacja ta będzie mogła być stosowana w przyszłości, po stworzeniu odpowiednich możliwości technicznych i poczynieniu w tym celu stosownych nakładów.

IV.Z.2. Jeżeli jest to uzasadnione z uwagi na strukturę akcjonariatu spółki, spółka zapewnia powszechnie dostępną transmisję obrad walnego zgromadzenia w czasie rzeczywistym.

W nawiązaniu do rekomendacji IV.R.2. spółka nie posiada aktualnie stosownej infrastruktury technicznej (informatycznej), która umożliwiłaby wdrożenie powyższej zasady, jak również brak było jakichkolwiek sygnałów ze strony akcjonariuszy jakoby taka forma była przez nich oczekiwana. Nie jest jednak wykluczone, że zasada ta będzie mogła być stosowana w przyszłości.

V.Z.6. Spółka określa w regulacjach wewnętrznych kryteria i okoliczności, w których może dojść w spółce do konfliktu interesów, a także zasady postępowania w obliczu konfliktu interesów lub możliwości jego zaistnienia. Regulacje wewnętrzne spółki uwzględniają między innymi sposoby zapobiegania, identyfikacji i rozwiązywania konfliktów interesów, a także zasady wyłączenia członka zarządu lub rady nadzorczej od udziału w rozpatrywaniu sprawy objętej lub zagrożonej konfliktem interesów.

Zasada nie znajduje zastosowania, gdyż w Spółce nie obowiązuje szczegółowa procedura, określająca kryteria i okoliczności, w których może dojść w spółce do konfliktu interesów, a także zasady postępowania w obliczu konfliktu interesów lub możliwości jego zaistnienia. Spółka planuje opracowanie i wdrożenie stosownej procedury.

VI.R.1. Wynagrodzenie członków organów spółki i kluczowych menedżerów powinno wynikać z przyjętej polityki wynagrodzeń.

W zakresie polityki wynagrodzeń członków Zarządu i Rady Nadzorczej Spółki oraz zasad jej ustalania w Spółce obowiązują reguły wynagradzania i poziomy uposażeń ustalone przez Walne Zgromadzenie – w odniesieniu do członków Rady Nadzorczej, przez Radę Nadzorczą – w odniesieniu do członków Zarządu oraz przez Zarząd w stosunku do kluczowych menedżerów; wysokość wynagrodzenia uzależniona jest od zakresu indywidualnych obowiązków i obszarów odpowiedzialności, powierzonych poszczególnym osobom wchodzącym w skład tych organów oraz kluczowych menedżerów.

VI.R.3. Jeżeli w radzie nadzorczej funkcjonuje komitet do spraw wynagrodzeń, w zakresie jego funkcjonowania ma zastosowanie zasada II.Z.7.

Rekomendacja jest stosowana częściowo. W skład Komitetu Wynagrodzeń wchodzi po trzech członków Rady Nadzorczej, w tym jeden członek niezależny posiadający odpowiednie kwalifikacje. Obecnie, w związku z rezygnacją jednego z członków pozostaje wakat, który zostanie uzupełniony w najbliższym czasie.

VI.Z.4. Spółka w sprawozdaniu z działalności przedstawia raport na temat polityki wynagrodzeń, zawierający co najmniej:

- 1) ogólną informację na temat przyjętego w spółce systemu wynagrodzeń,
- 2) informacje na temat warunków i wysokości wynagrodzenia każdego z członków zarządu, w podziale na stałe i zmienne składniki wynagrodzenia, ze wskazaniem kluczowych parametrów ustalania zmiennych składników wynagrodzenia i zasad wypłaty odpraw oraz innych płatności z tytułu rozwiązania stosunku pracy, zlecenia lub innego stosunku prawnego o podobnym charakterze – oddzielnie dla spółki i każdej jednostki wchodzącej w skład grupy kapitałowej,
- 3) informacje na temat przysługujących poszczególnym członkom zarządu i kluczowym menedżerom pozafinansowych składników wynagrodzenia,
- 4) wskazanie istotnych zmian, które w ciągu ostatniego roku obrotowego nastąpiły w polityce wynagrodzeń, lub informację o ich braku,
- 5) ocenę funkcjonowania polityki wynagrodzeń z punktu widzenia realizacji jej celów, w szczególności długoterminowego wzrostu wartości dla akcjonariuszy i stabilności funkcjonowania przedsiębiorstwa.

Zasada nie jest stosowana przez Spółkę w całości. Szereg informacji zawarty jest w rocznym sprawozdaniu zarządu z działalności spółki, w tym m. in. informacje na temat warunków i wysokości wynagrodzenia każdego z członków zarządu czy informacje na temat przysługujących poszczególnym członkom zarządu i kluczowym menedżerom pozafinansowych składników wynagrodzenia. Zasada wymaga jednak szczegółowego wdrożenia co też Spółka zamierza uczynić.

19.3. Opis głównych cech stosowanych w przedsiębiorstwie emitenta systemów kontroli wewnętrznej i zarządzania ryzykiem w odniesieniu do procesu sporządzania sprawozdań finansowych i skonsolidowanych sprawozdań finansowych

Zgodnie z zaleceniami Komisji Europejskiej z dnia 15 lutego 2005 r. dotyczącymi roli dyrektorów niewykonawczych lub będących członkami rady nadzorczej spółek giełdowych i komisji rady (nadzorczej) oraz na podstawie §13 ust.9 Statutu Spółki powołany został Komitet Audytu. Aktualny Skład osobowy Komitetu Audytu wynika w uchwale Rady Nadzorczej nr 1 z dnia 20 października 2017 r. Powołanie ww. Komitetu stanowiło dostosowanie struktur korporacyjnych Grupy Kapitałowej Work Service do wymogów rynku publicznego. Skład osobowy Komitetu oraz jego zadania zostały opisane w pkt „Skład osobowy, zmiany oraz opis działania organów zarządzających i nadzorujących” Oświadczenia o stosowaniu ładu korporacyjnego.

Wytyczne dot. zarządzania ryzykiem w Jednostce Dominującej zostały omówione w pkt „Ocena, wraz z jej uzasadnieniem, dotycząca zarządzania zasobami finansowymi, ze szczególnym uwzględnieniem zdolności do wywiązywania się z zaciągniętych zobowiązań oraz określenie ewentualnych zagrożeń i działań, jakie Spółka podjęła lub zamierza podjąć w celu przeciwdziałania tym zagrożeniom” sprawozdania Zarządu z działalności Grupy Kapitałowej Work Service.

Kontrola nad realizacją procesu zarządzania ryzykiem rynkowym sprawowana jest przez Dział Finansowy i Dział Kontrolingu, natomiast nadzór nad procesem zarządzania tym ryzykiem sprawuje Członek Zarządu nadzorujący obszar finansów.

Począwszy od debiutu giełdowego w kwietniu 2012 r. w Jednostce Dominującej funkcjonują procedury wewnętrzne, regulujące sporządzanie, zatwierdzanie, publikację i przeznaczenie jednostkowych i skonsolidowanych sprawozdań finansowych Jednostki Dominującej i Grupy Kapitałowej. Jednostka Dominująca prowadzi również jednolitą dla całej Grupy Kapitałowej politykę informacyjną.

Działające w Jednostce Dominującej systemy kontroli wewnętrznej oraz zarządzania ryzykiem mają zapewnić przekazywanie rzetelnych i niewadliwych informacji finansowych, jakie zawierane są w raportach bieżących i okresowych. System kontroli wewnętrznej polega między innymi na:

- wyznaczeniu osób odpowiedzialnych za sporządzanie raportów finansowych,
- dokonywaniu przez Zarząd regularnych przeglądów wyników finansowych,
- przestrzeganiu zasady autoryzacji raportów bieżących i okresowych przed ich publikacją,
- wielostopniowej kontroli sprawozdań skonsolidowanych i jednostkowych, w szczególności w zakresie poprawności uzgodnień rachunkowych, analizy merytorycznej i rzetelności informacji,
- regularnym (co najmniej raz w roku) definiowaniu ryzyk, jakie zdaniem Zarządu mogą mieć wpływ na wyniki finansowe Grupy Kapitałowej.

Zarząd Grupy Kapitałowej Work Service dokonuje przeglądów i weryfikacji strategii co najmniej raz w roku. W oparciu o dokonany przegląd i wnioski z niego wypływające, przeprowadzany jest proces budżetowania, obejmujący wszystkie obszary funkcjonowania. W proces budżetowania zaangażowane jest kierownictwo średniego i wyższego szczebla. Coroczny budżet zatwierdzany jest przez Radę Nadzorczą.

19.4. Akcjonariat

Strukturę akcjonariatu, wraz z informacją o akcjonariuszach posiadających co najmniej 5% udziałów w ogólnej liczbie głosów na Walnym Zgromadzeniu Akcjonariuszy, uwzględniając wszystkie zawiadomienia, jakie spółka Work Service SA otrzymała w trybie art. 69 ust. 1 pkt 1 ustawy o ofercie publicznej i warunkach wprowadzenia instrumentów finansowych do zorganizowanego systemu obrotu oraz o spółkach publicznych (Dz. U. 2016 poz. 1639 z późniejszymi zmianami) przedstawiono w poniższej tabeli.

Akcjonariusz	Liczba akcji	Udział w kapitale zakładowym	Liczba głosów	Udział w liczbie głosów ogółem
PROLOGICS UK LLP	18 514 621	28,44%	18 514 621	28,44%
WorkSource Investments S.a.r.l.	13 714 286	21,07%	13 714 286	21,07%
Tomasz Misiak	9 534 861	14,65%	9 534 861	14,65%
JPMorgan Asset Management Holdings Inc.	3 593 968	5,52%	3 593 968	5,52%
Tomasz Hanczarek	3 255 000	5,00%	3 255 000	5,00%
MetLife PTE S.A.	3 254 743	5,00%	3 254 743	5,00%
Pozostali	13 227 344,00	20,32%	13 227 344	20,32%
Ogółem	65 094 823	100,00%	65 094 823	100,00%

19.5. Wskazanie posiadaczy papierów wartościowych, które dają specjalne uprawnienia kontrolne, wraz z opisem tych uprawnień

Brak jest posiadaczy papierów wartościowych, które dają specjalne uprawnienia kontrolne.

19.6. Wskazanie wszelkich ograniczeń odnośnie wykonywania prawa głosu

Statut Spółki nie przewiduje żadnych ograniczeń odnośnie wykonywania prawa głosu.

19.7. Wskazanie wszelkich ograniczeń dotyczących przenoszenia prawa własności papierów wartościowych

Zgodnie z postanowieniami Statutu Spółki brak jest jakichkolwiek ograniczeń w swobodzie przenoszenia akcji, poza ograniczeniami dot. rozporządzania akcjami wynikającymi ze zobowiązań typu lock-up w zakresie czasowego wyłączenia zbywalności akcji złożonych przez akcjonariuszy Emitenta, o których mowa w części IV pkt 19.1.1 oraz pkt 19.6.3 – 19.6.7 Prospektu emisyjnego – „Dokument Rejestacyjny”.

Work Service SA w wykonaniu zabezpieczeń umowy kredytowej z 18 listopada 2015 r., aneksowanej w dniu 30 marca 2017 roku zawarła umowy zastawu rejestrowego na rzecz Bank BGŻ BNP Paribas S.A. oraz zastawów finansowych na rzecz Bank BGŻ BNP Paribas S.A., Bank Millenium S.A., „Bank Zachodni WBK S.A.”, Raiffeisen Bank Polska S.A. na udziałach w spółkach IT Kontrakt sp. z o. o., Work Service International sp. z o. o., Industry Personnel Service sp. z o. o., Work Express sp. z o. o. Antal sp. z o.o., oraz akcjach Exact Systems S.A.

Ponadto akcjonariusze Worksource Investment s.a.r.l., Prologics (UK) LLP, Tomasz Hanczarek oraz Tomasz Misiak zawarli z bankiem BGŻ BNP Paribas S.A. umowy zastawów rejestrowych i zastawów finansowych na akcjach Work Service S.A. Celem dodatkowego zabezpieczenia ww. umowy kredytowej:

1. Work Service S.A. zawarła 30 stycznia 2017 r. umowy zastawu rejestrowego na rzecz Bank BGŻ BNP Paribas S.A. oraz zastawów finansowych na rzecz Bank BGŻ BNP Paribas S.A., Bank Millenium S.A., „Bank Zachodni WBK S.A.”, Raiffeisen Bank Polska S.A. na udziałach w spółce Antal Sp. z o. o. oraz zastawu rejestrowego na rzecz Bank BGŻ BNP

- Paribas S.A. oraz zastawów finansowych na rzecz Bank BGŻ BNP Paribas S.A., Bank Millenium S.A., „Bank Zachodni WBK S.A.”, Raiffeisen Bank Polska S.A. na udziałach w spółce Finance Care sp. z o. o.
2. W dniu 30 stycznia 2017 r. akcjonariusze Worksource Investment s.a.r.l., Prologics (UK) LLP, Tomasz Hanczarek oraz Tomasz Misiak zawarli z bankiem BGŻ BNP Paribas S.A. umowy zastawów rejestrowych i zastawów finansowych na akcjach Work Service SA.
 3. Work Service S.A. zawarła 21 marca 2017 r. umowy zastawu rejestrowego na rzecz Bank BGŻ BNP Paribas S.A. oraz zastawów finansowych na rzecz Bank BGŻ BNP Paribas S.A., Bank Millenium S.A., „Bank Zachodni WBK S.A.”, Raiffeisen Bank Polska S.A. na nowoutworzonych akcjach w spółce Exact Systems S.A.

Dodatkowo: Umowa kredytowa z bankiem PKO BP Bank Polski SA zabezpieczona jest zastawem na udziałach w Prohuman w wysokości 75% udziałów WSSA w kapitale zakładowym Prohuman. Umowa zastawu na udziałach w Prohuman oznacza rządzoną prawem węgierskim umowę zastawu na udziałach w Prohuman zabezpieczającą roszczenia Banku z tytułu zawartej umowy kredytowej zawartej w dniu 30 grudnia 2016 r. pomiędzy Spółką WSSA jako zastawcą oraz Bankiem jako zastawnikiem.

19.8. Opis zasad dotyczących powoływania i odwoływania osób zarządzających oraz ich uprawnień, w szczególności prawo do podjęcia decyzji o emisji bądź wykupie akcji

Zasady dotyczące powoływania i odwoływania osób zarządzających

Zarząd Spółki

Zarząd kieruje działalnością Spółki i reprezentuje ją na zewnątrz. Zarząd składa się z jednego do siedmiu członków powoływanych i odwoływanych przez Radę Nadzorczą, z zastrzeżeniem wystąpienia przypadku Istotnego, Poważnego Niewykonania. Liczbę członków Zarządu określa Rada Nadzorczą, przy czym: W przypadku wystąpienia Istotnego, Poważnego Niewykonania, Inwestorowi (tj. WorkSource Investments S.a.r.l. z siedzibą w Luxemburgu) przysługuje prawo zmiany większości, ale nie wszystkich (tj. jednego członka w przypadku gdy Zarząd składa się z jednego lub dwóch członków, dwóch członków w przypadku, gdy Zarząd składa się z trzech członków, trzech członków w przypadku, gdy Zarząd składa się z czterech lub pięciu członków, i czterech członków w przypadku, gdy zarząd składa się z sześciu członków) członków Zarządu, w następującym trybie:

- Inwestorowi przysługuje indywidualne prawo odwołania członków Zarządu wskazanych według jego wyłącznego uznania,
- Inwestorowi przysługuje indywidualne prawo zaproponowania Radzie nadzorczej trzech posiadających kwalifikacje, niezależnych kandydatów na każde zwolnione stanowisko w Zarządzie, z których Rada Nadzorczą będzie zobowiązana powołać nowego członka Zarządu na każde zwolnione stanowisko.

Podczas całego okresu trwania Istotnego, Poważnego Niewykonania Rada Nadzorczą nie ma prawa zmienić ani liczby członków Zarządu, ani składu Zarządu inaczej niż zgodnie z następującym schematem – w przypadku gdy Istotne, Poważne Niewykonanie będzie trwało po wyznaczeniu Zarządu w trybie przewidzianym powyżej przez okres ponad 18 miesięcy, po takim wyznaczeniu Radzie Nadzorczej przysługuje prawo odwołania większości, ale nie wszystkich (tj. jednego członka w przypadku gdy Zarząd składa się z jednego lub dwóch członków, dwóch członków w przypadku w przypadku gdy Zarząd składa się z trzech członków, trzech członków w przypadku gdy Zarząd składa się z czterech lub pięciu członków, i czterech członków w przypadku gdy Zarząd składa się z sześciu członków) członków Zarządu zwykłą większością głosów.

Zarząd powołuje się na okres pięcioletniej wspólnej kadencji. Członkowie Zarządu mogą być powoływani na następne kadencje. Członek Zarządu nie może bez zezwolenia Rady Nadzorczej zajmować się interesami konkurencyjnymi ani też uczestniczyć w spółce konkurencyjnej jako wspólnik lub członek władz. W przypadku konfliktu interesów członka Zarządu i Spółki, członek Zarządu powinien o tym fakcie poinformować Zarząd i powstrzymać się od zabierania głosu w dyskusji oraz od głosowania nad uchwałą w danej sprawie.

Do składania oświadczeń w imieniu Spółki upoważnionych jest: gdy Zarząd jest jednoosobowy - samodzielnie Prezes Zarządu, gdy Zarząd jest wieloosobowy - dwaj Członkowie Zarządu łącznie lub Członek Zarządu łącznie z prokurentem.

Do wykonywania czynności określonego rodzaju lub specjalnych poruczeń mogą być ustanowieni pełnomocnicy, działający samodzielnie w granicach pisemnie udzielonego im przez Zarząd pełnomocnictwa. Do ustanowienia prokury wymagana jest zgoda wszystkich członków Zarządu.

Z zastrzeżeniem, o którym mowa poniżej Zarząd podejmuje decyzje w formie uchwał na posiedzeniach zwoływanych przez Prezesa Zarządu z jego inicjatywy bądź na wniosek członka Zarządu lub na wniosek Rady Nadzorczej. Uchwały Zarządu mogą być również podejmowane poza posiedzeniem Zarządu w trybie pisemnym lub przy wykorzystaniu środ-

ków bezpośredniego porozumiewania się na odległość, pod warunkiem, że wszyscy członkowie Zarządu zostali powiadomieni o treści projektu uchwały. Głosowanie w trybie, o którym mowa w zdaniu poprzedzającym, może zarządzić Prezes Zarządu z własnej inicjatywy bądź na wniosek któregośkolwiek z pozostałych członków Zarządu. Uchwały Zarządu zapadają bezwzględną większością głosów, przy czym jeśli są podejmowane na posiedzeniu Zarządu dla ich ważności wymagana jest obecność wszystkich, a w zarządach składających się z więcej niż trzech członków - obecność co najmniej trzech członków Zarządu. W przypadku równości głosów decyduje głos Prezesa Zarządu.

Zarząd zobowiązany jest do opracowania i przekazania Radzie Nadzorczej do 30 listopada roku poprzedzającego rok, którego dotyczy, projektu planu finansowego (budżetu) na nadchodzący rok obrotowy. Budżet zawierać powinien plan wydatków oraz przychodów na następny rok obrotowy. Budżet na następny rok obrotowy jest przyjmowany przez Radę Nadzorczą w terminie do 31 grudnia roku poprzedzającego rok, którego dotyczy. W przypadku nie przedstawienia budżetu przez Zarząd, jak również w wypadku nie zatwierdzenia budżetu przez Radę Nadzorczą, Rada Nadzorcza może określić termin, do którego Zarząd Spółki jest zobowiązany przedłożyć nowy projekt budżetu, uwzględniający uwagi Rady Nadzorczej. Do czasu uchwalenia budżetu na dany rok obowiązywał będzie budżet przyjęty na poprzedni rok kalendarzowy, przy czym każda pozycja powiększona zostanie o poziom inflacji w danym roku wyliczony zgodnie z indeksem wzrostu cen towarów i usług konsumpcyjnych (CPI). Szczegółowe zasady organizacji i sposobu działania Zarządu zostaną określone w regulaminie Zarządu, uchwalonym przez Zarząd i zatwierdzonym przez Radę Nadzorczą.

Rada Nadzorcza

Dopóki Inwestor pozostaje akcjonariuszem Spółki Rada Nadzorcza składa się z 9 członków, w tym Przewodniczącego i Zastępcy Przewodniczącego. Dopóki akcje Spółki będą dopuszczone do obrotu na rynku regulowanym na terytorium Rzeczypospolitej Polskiej, co najmniej dwóch członków Rady Nadzorczej powinno spełniać kryteria niezależności od Spółki i podmiotów pozostających w istotnym powiązaniu ze Spółką, wynikające z zasad ładu korporacyjnego obowiązujących na rynku regulowanym na terytorium Rzeczypospolitej Polskiej, na którym są lub mają być notowane akcje Spółki. W przypadku rezygnacji przed upływem kadencji lub w przypadku zgonu członka Rady Nadzorczej, lub w przypadku niewyznaczenia przez Inwestora członka lub członków Rady Nadzorczej w trybie przewidzianym postanowieniami § 12 ust. 4 Statutu Jednostki Dominującej, pozostali członkowie Rady Nadzorczej, niezależnie od ich liczby, są uprawnieni do dokooptowania nowego członka w miejsce rezygnującego lub zmarłego członka Rady Nadzorczej. Liczba członków Rady Nadzorczej dokooptowanych i niezatwierdzonych przez Walne Zgromadzenie Akcjonariuszy nie może przekraczać jednej czwartej liczby członków Rady Nadzorczej danej kadencji. Dokooptowanych członków Rady Nadzorczej zatwierdza najbliższe Walne Zgromadzenie Akcjonariuszy, a ich kadencja wygasa wraz z upływem kadencji Rady Nadzorczej. W przypadku niezatwierdzenia dokooptowanych członków Rady Nadzorczej przez Walne Zgromadzenie Akcjonariuszy, ich kadencja wygasa wraz z zamknięciem obrad Walnego Zgromadzenia Akcjonariuszy, o którym mowa powyżej. W przypadku gdy Inwestor przestanie być akcjonariuszem Spółki, Rada Nadzorcza składać się będzie z 5-10 członków. Liczbę członków Rady Nadzorczej w danej kadencji ustala Walne Zgromadzenie. Dopóki Inwestor pozostaje akcjonariuszem Spółki, przysługuje mu indywidualne prawo powołania i odwołania dwóch członków Rady Nadzorczej w formie pisemnego zawiadomienia o powołaniu lub odwołaniu członka Rady Nadzorczej doręczonego Spółce. Pozostałych członków Rady Nadzorczej powołuje Walne Zgromadzenie. W przypadku gdy Inwestor nie wyznaczy członka lub członków Rady Nadzorczej w terminie 21 dni od daty upływu kadencji członka lub członków Rady Nadzorczej wyznaczonych przez Inwestora, tacy członkowie Rady Nadzorczej zostaną powołani i odwołani przez Walne Zgromadzenie do momentu wykonania przez Inwestora prawa przysługującego mu na podstawie § 12 ust. 5 Statutu i w takim przypadku kadencja członków Rady Nadzorczej wyznaczonych przez Walne Zgromadzenie zgodnie z powyższym postanowieniem wygaśnie automatycznie, pod warunkiem jednak że nie wpłynie to na kadencję całej Rady Nadzorczej.

Wraz z wyrażeniem zgody na powołanie w skład Rady Nadzorczej, kandydat na Niezależnego Członka Rady Nadzorczej składa na piśmie oświadczenie o spełnieniu kryteriów niezależności, o których mowa w ust. 1 powyżej. Niezależny Członek Rady Nadzorczej powinien spełniać kryteria niezależności, o których mowa w ust. 1 powyżej, przez cały okres trwania kadencji. Jeżeli w trakcie trwania kadencji Niezależny Członek Rady Nadzorczej przestał spełniać którekolwiek z kryteriów, o których mowa w zdaniu poprzedzającym, zawiadamia o tym na piśmie Zarząd Spółki, niezwłocznie, jednak nie później niż w terminie 3 dni od zajścia zdarzenia powodującego zaprzestanie spełniania tych kryteriów lub powzięcia takiej informacji. Niespełnienie kryteriów niezależności przez któregośkolwiek z członków Rady Nadzorczej, bądź utrata statusu Niezależnego Członka Rady Nadzorczej w trakcie kadencji, nie powoduje wygaśnięcia jego mandatu i nie ma wpływu na zdolność Rady Nadzorczej do wykonywania kompetencji przewidzianych w Kodeksie spółek handlowych i niniejszym Statucie.

Rada Nadzorcza jest powoływana na wspólną, trzyletnią kadencję. Dopuszczalne jest ponowne powoływanie do Rady Nadzorczej na następne kadencje tych samych osób. Członek Rady Nadzorczej nie może bez zezwolenia Walnego Zgromadzenia uczestniczyć w spółce konkurencyjnej jako wspólnik spółki cywilnej, spółki osobowej i spółki kapitałowej lub

jako członek organu spółki kapitałowej, bądź uczestniczyć w innej konkurencyjnej osobie prawnej jako członek organu. Powyższy zakaz nie dotyczy obejmowania funkcji lub udziałów w spółkach należących do grupy kapitałowej Spółki. W przypadku konfliktu interesów członka Rady Nadzorczej i Spółki, członek Rady Nadzorczej powinien o tym fakcie poinformować Radę i powstrzymać się od zabierania głosu w dyskusji oraz od głosowania nad uchwałą w danej sprawie. Członek Rady Nadzorczej powinien przekazać Zarządowi informację na temat swoich powiązań z akcjonariuszem dysponującym akcjami reprezentującymi nie mniej niż 5 % ogólnej liczby głosów na Walnym Zgromadzeniu.

Rada Nadzorcza może powoływać komisje lub komitety, zarówno stałe jak i do wyjaśnienia poszczególnych kwestii - określając organizację, sposób działania i szczegółowe kompetencje tych komisji i komitetów - o ile przedmiot prac danej komisji lub komitetu mieści się w zakresie kompetencji Rady Nadzorczej, przy czym w ramach Rady Nadzorczej powołuje się jako komitety stałe:

- **Komitet Audytu**, którego działalność jest regulowana przepisami stosownej ustawy, właściwy w szczególności w sprawach nadzoru nad sprawozdawczością finansową Spółki i procesem badania sprawozdań finansowych Spółki,
- **Komitet Wynagrodzeń**, właściwy w szczególności w sprawach nadzoru nad sposobem i formą wynagradzania członków Zarządu Spółki oraz kwestiami wprowadzania w Spółce programów motywacyjnych.

Rada Nadzorcza podejmuje decyzje w formie uchwały na posiedzeniach zwoływanych przez Przewodniczącą Rady Nadzorczej albo, w razie niemożności zwołania posiedzenia przez Przewodniczącą, przez Zastępcę Przewodniczącą Rady Nadzorczej. Osoba ta zwołuje posiedzenie Rady Nadzorczej z własnej inicjatywy bądź w terminie dwóch tygodni od dnia otrzymania wniosku Zarządu lub członka Rady Nadzorczej. Wniosek taki powinien zostać złożony na piśmie z podaniem proponowanego porządku obrad.

Członkowie Rady Nadzorczej wykonują swoje prawa i obowiązki osobiście, przy czym obowiązani są do zachowania tajemnicy przedsiębiorstwa. Posiedzenia Rady Nadzorczej odbywają się bez udziału Zarządu. Gdy zaistnieje taka konieczność członkowie Zarządu mogą być jednak zaproszeni na posiedzenie Rady Nadzorczej. Posiedzenia Rady Nadzorczej odbywać się będą w miarę potrzeb, nie rzadziej jednak niż raz na kwartał.

Z zastrzeżeniem postanowień ust. 6 § 13 Statutu Spółki Work Service SA uchwały Rady Nadzorczej mogą być powzięte, jeżeli na posiedzeniu jest obecnych co najmniej połowa jej członków, a wszyscy jej członkowie zostali zaproszeni na co najmniej 7 dni roboczych przed planowanym posiedzeniem. Uchwały Rady Nadzorczej są ważne także wówczas, kiedy jej członek zawiadomiony w terminie krótszym aniżeli termin, o którym mowa w zdaniu poprzedzającym oświadczy na piśmie, że wyraża zgodę na treść uchwały Rady Nadzorczej lub stawi się na posiedzeniu Rady Nadzorczej. W przypadku i w czasie gdy Inwestor jest akcjonariuszem Spółki, we wszystkich zgromadzeniach Rady Nadzorczej musi uczestniczyć co najmniej jeden członek Rady Nadzorczej powołany zgodnie z postanowieniami § 12 ust. 4 Statutu. W przypadku gdy w danym zgromadzeniu Rady Nadzorczej nie uczestniczy członek Rady Nadzorczej powołany zgodnie z postanowieniami § 12 ust. 4 Statutu, zwołuje się dodatkowe zgromadzenie Rady Nadzorczej i odbywa się ono najpóźniej w terminie 14 (czternastu) dni od daty zgromadzenia, w którym nie uczestniczył członek Rady Nadzorczej powołany zgodnie z postanowieniami § 12 ust. 4 Statutu, i takie zgromadzenie jest zdolne do podejmowania uchwał niezależnie od obecności takiego członka Rady Nadzorczej.

Członkowie Rady Nadzorczej mogą brać udział w podejmowaniu uchwał Rady Nadzorczej, oddając swój głos na piśmie za pośrednictwem innego członka Rady Nadzorczej. Oddanie głosu na piśmie nie może dotyczyć spraw wprowadzonych do porządku obrad na posiedzeniu Rady Nadzorczej.

Rada Nadzorcza może podejmować uchwały poza posiedzeniem w trybie pisemnym lub przy wykorzystaniu środków bezpośredniego porozumiewania się na odległość pod warunkiem, że wszyscy jej członkowie zostali powiadomieni o treści projektu uchwały. Głosowanie w tym trybie może zarządzić Przewodniczący Rady Nadzorczej z własnej inicjatywy, bądź na wniosek członka Rady Nadzorczej lub Zarządu.

Dopóki Inwestor pozostaje akcjonariuszem Spółki uchwały Rady Nadzorczej powołane w § 16 ust. 2 pkt a), e), f), h), i), j), k), o), p), q), r), s), t), v), w), x), y), z), aa), bb), cc), dd) oraz ee) Statutu Spółki podejmowane są kwalifikowaną większością 8/9 głosów oddanych, a pozostałe uchwały podejmuje się zwykłą większością głosów oddanych. W przypadku gdy Inwestor przestaje być akcjonariuszem Spółki, uchwały Rady nadzorczej podejmowane są zwykłą większością głosów oddanych. W przypadku równości głosów w sytuacji, gdy wymagana jest zwykła większość głosów, osoba przewodnicząca obradom ma głos rozstrzygający. W przypadku gdy określona uchwała w formie i o treści przedstawionej w zaproszeniu

na zgromadzenie Rady Nadzorczej nie zostanie przyjęta, wówczas taka uchwała może zostać ponownie poddana pod

głosowanie na najbliższym zgromadzeniu Rady Nadzorczej, które winno odbyć się nie wcześniej niż po upływie czterdziestu dwóch (42) i nie później niż po upływie czterdziestu pięciu (45) dni od dnia zgromadzenia Rady Nadzorczej, które nie przyjęło takiej uchwały. Zgromadzenie takie jest uprawnione do przyjęcia takiej uchwały zwykłą większością głosów, pod warunkiem odbycia co najmniej dwóch, dodatkowych zgromadzeń Rady Nadzorczej do takiego momentu i pod warunkiem, że taka uchwała wciąż wymagająca do jej uchwalenia większości 8/9 głosów nie została przyjęta.

W umowie pomiędzy Spółką a członkiem zarządu, jak również w sporze z nim Spółkę reprezentuje Rada Nadzorcza albo pełnomocnik powołany uchwałą Walnego Zgromadzenia. Szczegółowe zasady organizacji i sposobu działania Rady Nadzorczej określa Regulamin Rady Nadzorczej uchwalony przez Walne Zgromadzenie. -----

Rada Nadzorcza sprawuje stały nadzór nad działalnością Spółki. Do szczególnych uprawnień Rady Nadzorczej należą:

- ocena sprawozdań finansowych Spółki i sprawozdania Zarządu, a także wniosków Zarządu dotyczących podziału zysku albo pokrycia straty oraz składanie Walnemu Zgromadzeniu corocznego pisemnego sprawozdania z wyników tej oceny, z oceny swojej pracy, a także zwięzłej oceny sytuacji Spółki, uwzględniającej ocenę kontroli wewnętrznej i systemu zarządzania ryzykiem istotnym dla Spółki;
- powoływanie i odwoływanie członków Zarządu, z zastrzeżeniem § 17 ust. 3 – 6 Statutu Spółki;
- zawieszanie w czynnościach, z ważnych powodów, poszczególnych członków Zarządu oraz delegowanie członków Rady Nadzorczej do czasowego wykonywania czynności członków Zarządu nie mogących sprawować swoich czynności;
- zatwierdzanie regulaminu Zarządu; wyrażanie zgody na świadczenia z jakiegokolwiek tytułu przez Spółkę i jakiegokolwiek podmioty powiązane ze Spółką na rzecz członków Zarządu;
- wyrażanie zgody na zawarcie transakcji przez Spółkę i: (i) jej akcjonariuszy uprawnionych do wykonania ponad 5% głosów na Walnym Zgromadzeniu Spółki, (ii) dowolne osoby powiązane takich akcjonariuszy, w tym osoby kontrolujące takich akcjonariuszy, (iii) członków organów Spółki, ich krewnych oraz podmioty będące podmiotami zależnymi członków organów Spółki; wyrażanie zgody na wypłatę zaliczki na poczet przewidywanej dywidendy;
- wybór oraz zmiana podmiotu uprawnionego do zbadania sprawozdań finansowych, w tym skonsolidowanego sprawozdania finansowego Spółki lub jej grupy kapitałowej; wybór niezależnego, zewnętrznego rewidenta Spółki; zatwierdzanie przedstawianych przez Zarząd Spółki rocznych i okresowych planów finansowych oraz istotnych zmian w tych planach;
- zatrudnianie i ustalanie warunków zatrudnienia (w tym wynagrodzenia, nagród i premii) członków Zarządu Spółki; wyrażenie zgody na emisję obligacji zwykłych,
- wyrażanie zgody na połączenie, przekształcenie lub likwidację Spółki lub spółek zależnych;
- wyrażenie zgody na nabycie i zbycie nieruchomości, użytkowania wieczystego lub udziału w nieruchomości;
- wyrażanie zgody na dzierżawę, ustanowienie prawa wieczystego użytkowania, wynajem, zastaw, obciążenie hipoteką, ustanowienie innych obciążeń, praw pierwokupu lub przyznanie innych praw do dowolnej części przedsiębiorstwa lub aktywów Spółki, z wyłączeniem jednak przyznania ww. na rzecz bezpośrednich lub pośrednich spółek zależnych Spółki i z wyłączeniem obciążeń związanych z kredytami bankowymi lub pożyczkami, które nie wymagają zgody Rady Nadzorczej zgodnie z § 16 ust. 2 pkt r) Statutu;
- wyrażanie zgody na zawarcie umów dotyczących nawiązania współpracy strategicznej, np w formie spółek osobowych lub spółek joint venture, chyba że zostaną one zatwierdzone w Planie Biznesowym lub budżecie rocznym;
- wyrażanie zgody na dokonywanie przez Spółkę wydatków kapitałowych o łącznej wartości przekraczającej 1.000.000 euro (jeden milion euro), chyba że wydatek taki został zaplanowany i zatwierdzony w Planie Biznesowym lub budżecie rocznym;
- wyrażanie zgody na zaciąganie przez Spółkę pożyczek i kredytów, jeżeli wartość indywidualnego kredytu lub indywidualnej pożyczki przekracza 2.500.000 euro (dwa miliony pięćset tysięcy euro), chyba że takie kredyty lub pożyczki zostały zaplanowane i zatwierdzone w Planie Biznesowym lub budżecie rocznym;
- wyrażanie zgody na udzielenie jednej lub większej liczby gwarancji wykonania zobowiązania przez jedną lub większą liczbę osób trzecich, o łącznej wartości przekraczającej 100.000 euro (sto tysięcy euro), które nie jest związane z normalną działalnością gospodarczą i codzienną działalnością operacyjną, ale z wyłączeniem gwarancji bezpośrednich lub pośrednich spółek zależnych Spółki;
- wyrażanie zgody na nabycie, objęcie lub zbycie przez Spółkę udziałów, akcji, jednostek uczestnictwa lub innych papierów wartościowych w innych spółkach kapitałowych, spółkach osobowych lub podmiotach oraz na wystąpieniu Spółki do spółek cywilnych, osobowych, z wyłączeniem nabycia i zbycia papierów wartościowych rządowych lub bankowych na okres nie dłuższy niż 360 dni jako środek zarządzania pozycją gotówkową Spółki;

- wyrażanie zgody na utworzenie i likwidację nowych spółek lub oddziałów;
- wyrażenie zgody na wprowadzenie w Spółce programów motywacyjnych, w szczególności na przyznanie przez Spółkę prawa do objęcia lub nabycia akcji w ramach opcji menedżerskich oraz na zmiany takich programów;
- zatwierdzanie wszystkich nietypowych spraw niezwiązanych z przedsiębiorstwem Spółki lub w inny sposób pozostających poza zakresem normalnej działalności, o wartości przekraczającej 1.000.000 euro (jeden milion euro), lub transakcji ograniczających działalność Spółki (geograficznie lub w inny sposób, w szczególności zawierających klauzule ograniczające konkurencję), chyba że zostaną zatwierdzone w Planie Biznesowym lub budżecie rocznym;
- wszczynanie lub polubowne rozstrzygnięcie postępowań sądowych lub arbitrażowych o wartości przedmiotu sporu przekraczającej 200.000 euro (dwieście tysięcy euro) lub kilku podobnych postępowań o łącznej wartości przedmiotów sporu przekraczającej 500.000 euro (pięćset tysięcy euro);
- wyrażenie zgody na zawarcie jednej umowy lub większej liczby umów z tym samym podmiotem lub osoba fizyczną na wykonanie prac lub usług, jeżeli wynagrodzenie lub wydatki z tytułu takiej pracy lub usług przekraczają 500.000 euro (pięćset tysięcy euro) w dowolnym okresie trzech miesięcy;
- wyrażenie zgody na przekazanie darowizny, w tym na cele charytatywne, o wartości przekraczającej łącznie 15.000 euro (piętnaście tysięcy euro) w dowolnym roku lub na darowizny na rzecz organizacji politycznych;
- emisja udziałów kapitałowych w Spółce lub dowolnej spółce zależnej Spółki innych niż emisja kapitału wymiowanego przez spółkę zależną Spółki lub na podstawie menedżerskich programów motywacyjnych;
- nabycia przez Spółkę aktywów o łącznej wartości przekraczającej 500.000 euro (pięćset tysięcy euro), chyba że zostały one zatwierdzone w Planie Biznesowym lub budżecie rocznym;
- wyrażenie zgody na zmiany Planu Biznesowego;
- wyrażenie zgody na zawieranie wszelkich istotnych umów, które mogą spowodować powstanie zobowiązań Spółki w kwocie przewyższającej 2 000 000 euro (dwa miliony euro), chyba że takie umowy zostały zaplanowane i zatwierdzone w Planie Biznesowym lub w rocznym budżecie;
- wyrażenie zgody na udzielanie pożyczek na rzecz osób trzecich o wartości przekraczającej 500.000 euro (pięćset tysięcy euro), z wyłączeniem pożyczek udzielanych na rzecz bezpośrednich lub pośrednich spółek zależnych Spółki.

Dla ważności uchwały Rady Nadzorczej o wyrażeniu zgody w sprawach, o których mowa w § 16 ust. 2 pkt e, f, h Statutu, wymagane jest głosowanie za podjęciem takiej uchwały przez co najmniej jednego Niezależnego Członka Rady Nadzorczej, jeżeli osoba o takim statusie wchodzi w skład Rady Nadzorczej.

Prawo do podjęcia decyzji o emisji lub wykupie akcji

Zgodnie z §10.1 lit. f i k Statutu Spółki, do kompetencji Walnego Zgromadzenia należy:

- podwyższenie i obniżenie kapitału zakładowego Jednostki Dominującej,
- emisja obligacji zamiennych na akcje, obligacji z prawem pierwszeństwa oraz warrantów subskrypcyjnych.

19.9. Opis zasad zmiany statutu lub umowy Jednostki Dominującej

Zgodnie z §10.1 lit. g i §10.11 Statutu Spółki zmiana Statutu i zmiana przedmiotu działalności Jednostki Dominującej należy do wyłącznych kompetencji Walnego Zgromadzenia.

19.10. Walne Zgromadzenie – sposób działania

Do kompetencji Walnego Zgromadzenia należą sprawy zastrzeżone w Kodeksie Spółek Handlowych, przepisach innych ustaw i Statucie, a w szczególności:

- a) rozpatrzenie i zatwierdzenie sprawozdania Zarządu z działalności Spółki oraz sprawozdania finansowego za ubiegły rok obrotowy;
- b) powzięcie uchwał o podziale zysków do kwoty równej 20% zysku netto w danym roku obrotowym;
- c) powzięcie uchwał o podziale zysków w kwocie powyżej 20% zysku netto w danym roku obrotowym;
- d) udzielenie absolutorium członkom organów Spółki z wykonania przez nich obowiązków;
- e) powołanie i odwołanie członków Rady Nadzorczej, z zastrzeżeniem § 12 ust. 4 Statutu;

- f) podwyższenie lub obniżenie kapitału zakładowego;
- g) zmiany statutu Spółki;
- h) podjęcie uchwał w przedmiocie zbycia lub wydzierżawienia przedsiębiorstwa Spółki lub jego zorganizowanej części oraz ustanowienia na nich użytkownika lub innego ograniczonego prawa rzeczowego;
- i) rozwiązanie Spółki;
- j) uchwalenie regulaminu Rady Nadzorczej i Walnego Zgromadzenia, i jego zmiany;
- k) emisja obligacji, obligacji zamiennych lub obligacji z prawem pierwszeństwa i emisja warrantów subskrypcyjnych, o których mowa w art. 453 § 2 Kodeksu spółek handlowych („k.s.h”), oraz innych instrumentów finansowych, z wyłączeniem transakcji walutowych i na instrumentach pochodnych;
- l) połączenie Spółki z innymi spółkami, podział Spółki, wydzielenie części przedsiębiorstwa Spółki lub przekształcenie Spółki;
- m) rozstrzygnięcie o wszelkich sprawach dotyczących roszczeń o naprawieniu szkody wyrządzonej przy zawiązywaniu Spółki lub sprawowaniu zarządu albo nadzoru;
- n) ustalenie sposobu i wysokości wynagrodzenia członków Rady Nadzorczej;
- o) określenie dnia, według którego ustala się listę akcjonariuszy uprawnionych do dywidendy za dany rok obrotowy - dzień dywidendy oraz ustalenie terminu wypłaty dywidendy;
- p) tworzenie kapitałów rezerwowych niewymaganych na podstawie obowiązującego prawa;
- q) wyrażanie zgody na rozszerzenie zakresu działalności Spółki o wszelkiego rodzaju usługi opieki nad osobami starszymi.

Zwyczajne Walne Zgromadzenie odbywa się corocznie w ciągu sześciu miesięcy po upływie każdego roku obrotowego. Nadzwyczajne Walne Zgromadzenie zwołuje się, jeżeli organy lub osoby uprawnione do zwoływania Walnych Zgromadzeń uznają to za zasadne. Walne Zgromadzenie zwołuje Zarząd, a Rada Nadzorcza ma prawo zwołania zwyczajnego Walnego Zgromadzenia, jeżeli Zarząd nie zwoła Walnego Zgromadzenia w przepisany terminie. Rada Nadzorcza oraz akcjonariusze lub akcjonariusz posiadający przynajmniej jedną dwudziestą części kapitału zakładowego mogą domagać się zwołania Nadzwyczajnego Walnego Zgromadzenia.

Akcjonariusze lub akcjonariusz posiadający przynajmniej jedną dwudziestą części kapitału zakładowego mogą domagać się również umieszczenia poszczególnych spraw w porządku obrad najbliższego Walnego Zgromadzenia. Żądania, o których mowa powyżej, wraz z uzasadnieniem umożliwiającym podjęcie uchwały z należyтым rozeznaniem, uprawnieni akcjonariusze składają pisemnie lub w postaci elektronicznej na ręce Zarządu. Jeżeli żądanie nie zawiera uzasadnienia, Zarząd zwróci się do wnioskodawcy o uzasadnienie wniosku. Walne Zgromadzenie jest ważne bez względu na liczbę reprezentowanych na nim akcji, jeżeli przepisy Kodeksu Spółek Handlowych lub Statutu nie stanowią inaczej. Uchwały Walnego Zgromadzenia zapadają bezwzględną większością głosów, chyba że przepisy Kodeksu Spółek Handlowych, przepisy innych ustaw lub Statut przewidują inne warunki ich powzięcia.

Sprawa umieszczona w porządku obrad Walnego Zgromadzenia z inicjatywy uprawnionego akcjonariusza lub akcjonariuszy, którzy zgłosili takie żądanie, może być - na umotywowany wniosek, gdy przemawiają za tym istotne powody - usunięta z porządku obrad uchwałą podjętą większością 80% głosów oddanych i za zgodą wszystkich obecnych akcjonariuszy, którzy zgłosili powyższe żądanie. W przypadku, gdy Zarząd w sposób umotywowany wnosi o usunięcie z porządku obrad sprawy wprowadzonej do porządku obrad z własnej inicjatywy Zarządu, uchwała wymaga bezwzględnej większości głosów oddanych. Akcjonariusze uczestniczą na Walnym Zgromadzeniu osobiście lub przez ustanowionego na piśmie pełnomocnika.

Zmiana przedmiotu działalności Spółki może być dokonana bez wykupu akcji. Uchwała w tej sprawie wymaga dla swej ważności 2/3 głosów oddanych przy obecności osób reprezentujących co najmniej połowę kapitału zakładowego Spółki. Nabywanie i zbywanie nieruchomości, użytkownika wieczystego lub udziałów w nieruchomości nie wymaga zgody Walnego Zgromadzenia.

19.11. Skład osobowy, zmiany oraz opis działania organów zarządzających i nadzorujących

Skład osobowy Zarządu oraz Rady Nadzorczej został przedstawiony w punkcie 2 Podstawowych Informacji na temat Grupy Kapitałowej niniejszego sprawozdania.

Zgodnie z *Zaleceniami Komisji Europejskiej z dnia 15 lutego 2005r. dotyczącymi roli dyrektorów niewykonawczych lub będących członkami rady nadzorczej spółek giełdowych i komisji rady (nadzorczej)* oraz na podstawie §12 ust.9 Statutu Spółki powołane zostały dwa komitety stałe: Komitet Audytu oraz Komitet Wynagrodzeń. Skład osobowy tych komitetów ustalony został uchwałami Rady Nadzorczej nr 1 i 2 z dnia 12 sierpnia 2011 r. Powołanie ww. Komitetów stanowiło dostosowanie struktur korporacyjnych Spółki do wymogów rynku publicznego.

Aktualny skład Komitetu Audytu ustalony uchwałą nr 1 Rady Nadzorczej z dnia 20 października 2017 r. jest następujący:

1. Piotr Kamiński – Przewodniczący Komitetu Audytu,
2. John Leone - Członek Komitetu Audytu,
3. Krzysztof Kaczmarczyk – Członek Komitetu Audytu.

Komitet Audytu właściwy jest w szczególności w sprawach nadzoru nad sprawozdawczością finansową Spółki i procesem badania sprawozdań finansowych Spółki. Do zadań Komitetu należy:

- monitorowanie procesu sprawozdawczości finansowej,
- monitorowanie skuteczności systemów kontroli wewnętrznej, audytu wewnętrznego oraz zarządzania ryzykiem,
- monitorowanie wykonywania czynności rewizji finansowej,
- monitorowanie niezależności podmiotu uprawnionego (firmy audytorskiej) do badania sprawozdań finansowych oraz działającego w ramach tego podmiotu biegłego rewidenta,
- doradztwo na rzecz Rady Nadzorczej w kwestiach właściwego nadzoru nad sprawozdawczością finansową Spółki i procesem badania sprawozdań finansowych Spółki oraz wdrażania zasad sprawozdawczości finansowej i kontroli wewnętrznej w Spółce oraz współpraca z podmiotami uprawnionymi (firmami audytorskimi) do badania sprawozdań finansowych Spółki i działającymi w ramach tych podmiotów biegłymi rewidentami.

W szczególności do zadań Komitetu należy:

- rekomendowanie Radzie Nadzorczej wyboru podmiotu uprawnionego (firmy audytorskiej) do badania sprawozdań finansowych Spółki, w tym skonsolidowanych sprawozdań finansowych, a także warunków umowy z takim podmiotem i wysokości jego wynagrodzenia,
- ocena zakresu niezależności wybranej firmy audytorskiej oraz biegłego rewidenta,
- przygotowywanie projektów uchwał Rady Nadzorczej w sprawach finansowych Spółki,
- rozpatrywanie kwartalnych, półrocznych i rocznych sprawozdań finansowych Spółki,
- omawianie wszelkich problemów lub zastrzeżeń, które mogą wynikać z badania sprawozdań finansowych Spółki,
- zapewnianie jak najpełniejszej komunikacji pomiędzy rewidentem i Radą Nadzorczą,
- współpraca z audytorem wewnętrznym Spółki,
- analiza uwag kierowanych do Zarządu sporządzonych przez biegłych rewidentów Spółki oraz odpowiedzi Zarządu,
- analiza raportów audytorów wewnętrznych Spółki oraz odpowiedzi Zarządu na zawarte w tych raportach uwagi i postulaty,
- analizowanie i ocena stosunków i zależności występujących w Spółce a także w samej Radzie Nadzorczej i Zarządzie Spółki pod kątem istnienia lub możliwości wystąpienia konfliktów interesów, oraz podejmowanie działań zmierzających do wyeliminowania tego rodzaju zjawisk,
- rozważanie wszelkich innych kwestii związanych z audytem Spółki, na które zwrócił uwagę Komitet lub Rada Nadzorcza.

Komitet Wynagrodzeń

Aktualny Skład Komitetu Wynagrodzeń jest następujący:

1. Panagiotis Sofianos – Przewodniczący Komitetu Wynagrodzeń
2. Pierre Mellinger – Członek Komitetu Wynagrodzeń .

Do zadań Komitetu Wynagrodzeń należą w szczególności:

- planowanie polityki wynagrodzeń Członków Zarządu,
- nadzór nad sposobem i formą wynagradzania członków Zarządu Spółki, udzielanie Radzie Nadzorczej rekomendacji w tym zakresie,
- dostosowywanie wynagrodzeń Członków Zarządu do długofalowych interesów Spółki i wyników finansowych Spółki,
- zagadnienia związane z wprowadzaniem oraz wprowadzonymi w Spółce programami motywacyjnymi adresowanymi do Zarządu oraz pracowników Spółki.

W związku z okolicznością, że Spółka Work Service SA stała się spółką giełdową w roku 2012, Komitety Audytu i Wynagrodzeń rozpoczęły swoją działalność dopiero w roku 2012.

20. Oświadczenie o stosowaniu informacji niefinansowych

Oświadczenie na temat informacji niefinansowych, sporządzone zgodnie z Artykułem 49 Ustawy o rachunkowości, stanowi załącznik numer 1 do niniejszego sprawozdania.

Poza niniejszym oświadczeniem, spółka publikuje również w trybie dwuletnim Raport odpowiedzialnego biznesu, który w kompleksowy sposób prezentuje oddziaływanie na kwestie pracownicze, społeczne i środowiskowe. Kolejny raport za lata 2017-2018 zostanie wydany w 2019 roku.

PODPISY:

- | | | | |
|----|--------------------|--------------------|-------|
| 1. | Maciej Witucki | Prezes Zarządu | |
| 2. | Krzysztof Rewers | Wiceprezes Zarządu | |
| 3. | Paul Christodoulou | Wiceprezes Zarządu | |
| 4. | Tomasz Ślęzak | Wiceprezes Zarządu | |
| 5. | Iwona Szmitkowska | Wiceprezes Zarządu | |