



Grupa Kapitałowa  
WORK SERVICE

**SPRAWOZDANIE ZARZĄDU WORK SERVICE S.A  
Z DZIAŁALNOŚCI GRUPY KAPITAŁOWEJ  
za 2018 rok**

Wrocław, 30 kwietnia 2019 r.

## Spis treści

1. Podstawowe informacje na temat Grupy Kapitałowej.....	3
2. Zasady zarządzania Grupą Kapitałową .....	5
3. Informacja o akcjach i innych papierach wartościowych oraz o znaczących akcjonariuszach .....	17
4. Charakterystyka działalności Grupy Kapitałowej.....	20
5. Aktualna sytuacja finansowa i majątkowa Grupy Kapitałowej.....	25
6. Opis istotnych czynników ryzyka i zagrożeń z określeniem, w jakim stopniu Grupa Kapitałowa jest na nie narażona .....	35
7. Wskazanie postępowań toczących się przed sądem, organem właściwym dla postępowania arbitrażowego lub organem administracji publicznej o wartości sporu powyżej 50 tysięcy złotych.....	37
8. Informacje o powiązaniach organizacyjnych lub kapitałowych Spółki z innymi podmiotami oraz określenie jej głównych inwestycji krajowych i zagranicznych (papiery wartościowe, instrumenty finansowe, wartości niematerialne i prawne oraz nieruchomości), w tym inwestycji kapitałowych dokonanych poza jej grupą jednostek powiązanych oraz opis metod ich finansowania .....	40
9. Informacje o zaciągniętych i wypowiedzianych w danym roku obrotowym umowach dotyczących kredytów i pożyczek.....	40
10. Informacje o udzielonych w danym roku obrotowym pożyczkach, ze szczególnym uwzględnieniem pożyczek udzielonych jednostkom powiązanim Spółki, z podaniem co najmniej ich kwoty, rodzaju i wysokości, stopy procentowej, waluty i terminu wymagalności .....	40
11. Informacje o udzielonych i otrzymanych w danym roku obrotowym poręczeniach i gwarancjach, ze szczególnym uwzględnieniem poręczeń i gwarancji udzielonym jednostkom powiązanim .....	41
12. Ocena, wraz z jej uzasadnieniem, dotycząca zarządzania zasobami finansowymi, ze szczególnym uwzględnieniem zdolności do wywiązywania się z zaciągniętych zobowiązań oraz określenie ewentualnych zagrożeń i działań, jakie Spółka podjęta lub zamierza podjąć w celu przeciwdziałania tym zagrożeniom .....	41
13. Ocena możliwości realizacji zamierzeń inwestycyjnych, w tym inwestycji kapitałowych, w porównaniu do wielkości posiadanych środków, z uwzględnieniem możliwych zmian w strukturze finansowania tej działalności .....	41
14. Ocena czynników i nietypowych zdarzeń mających wpływ na wynik z działalności za rok obrotowy, z określeniem stopnia wpływu tych czynników lub nietypowych zdarzeń na osiągnięty wynik.....	42
15. Wszelkie umowy zawarte między spółką a jej osobami zarządzającymi przewidujące rekompensatę w przypadku ich rezygnacji lub zwolnienia z zajmowanego stanowiska bez ważnej przyczyny lub gdy ich odwołanie lub zwolnienie następuje z powodu połączenia Spółki przez przejęcie .....	42
16. Wartość wynagrodzeń, nagród lub korzyści, w tym wynikających z programów motywacyjnych lub premialnych opartych na kapitale Spółki.....	42
17. Opis istotnych pozycji pozabilansowych w ujęciu podmiotowym, przedmiotowym i wartościowym .....	44
18. Informacje o warunkach współpracy z podmiotem uprawnionym do badania sprawozdania finansowego .....	44
19. Oświadczenie o stosowaniu Ładu Korporacyjnego .....	44
20. Oświadczenie o stosowaniu informacji niefinansowych .....	56

## 1. Podstawowe informacje na temat Grupy Kapitałowej

### 1.1. Jednostka Dominująca

Jednostką Dominującą w Grupie Kapitałowej Work Service jest spółka Work Service S.A. Siedziba Spółki Dominującej mieści się we Wrocławiu, przy ul. Gwiaździstej 66. Spółka została utworzona aktem notarialnym z dnia 12 grudnia 2000 roku sporządzonym w Kancelarii Notarialnej w Oleśnicy (Rep. A Nr 7712/2000). Spółka jest zarejestrowana w Krajowym Rejestrze Sądowym, w Rejestrze Przedsiębiorców, prowadzonym przez Sąd Rejonowy dla Wrocławia – Fabrycznej we Wrocławiu Wydział VI Gospodarczy Krajowego Rejestru Sądowego pod numerem KRS 0000083941. Spółka została wpisana do rejestru przedsiębiorców Krajowego Rejestru Sądowego w dniu 28 stycznia 2002 roku. Work Service Spółka Akcyjna jest sukcesorem Work Service Spółka z ograniczoną odpowiedzialnością.

Podstawowym przedmiotem działalności Spółki według Polskiej Klasyfikacji Działalności (PKD 7820Z) jest działalność związana z rekrutacją i udostępnianiem pracowników.

Work Service SA jest agencją zatrudnienia specjalizującą się w pośrednictwie pracy, w nowoczesnych rozwiązaniach kadrowych, świadcząca usługi w obszarze rekrutacji, dostarczania do klientów wykwalifikowanych pracowników, doradztwa i zarządzania zasobami ludzkimi.

Nazwa firmy, adres siedziby i numery telekomunikacyjne:

Nazwa firmy	Work Service S.A.
Forma prawna	Spółka Akcyjna
Adres	53-413 Wrocław ul. Gwiaździsta 66
Telefon	+48 (071) 37 10 900
Fax	+48 (071) 37 10 938
E-mail	work@workservice.pl
Strona internetowa	<a href="http://www.workservice.pl">www.workservice.pl</a>

Work Service SA działa na podstawie prawa polskiego. Podstawą działalności Spółki są przede wszystkim Kodeks Spółek Handlowych oraz regulaminy Walnego Zgromadzenia, Rady Nadzorczej i Zarządu.

### 1.2. Podstawowe informacje o Grupie Kapitałowej Work Service

Wprowadzenie do skonsolidowanego sprawozdania za 2018 rok zostało sporządzone na podstawie sprawozdań finansowych jednostek wchodzących w skład Grupy Kapitałowej i zestawione w taki sposób, aby Grupa stanowiła jedną jednostkę.

Podstawą sporządzenia skonsolidowanego sprawozdania jest sprawozdanie Spółki Dominującej sporządzone zgodnie z Międzynarodowymi Standardami Rachunkowości Finansowej, które zostały zatwierdzone przez Unię Europejską i przekształcone sprawozdania finansowe spółek zależnych. Skonsolidowane sprawozdanie finansowe skorygowane zostało o kwoty wzajemnych przychodów, kosztów, marży niezrealizowanej oraz rozrachunków wynikających z transakcji pomiędzy jednostkami Grupy. Jednostkowe sprawozdania finansowe stanowiące podstawę sporządzenia skonsolidowanego sprawozdania finansowego sporządzone zostały przy założeniu kontynuacji działalności gospodarczej jednostek wchodzących w skład Grupy Kapitałowej w dającej się przewidzieć przyszłości oraz przekonaniu, że nie istnieją okoliczności wskazujące na zagrożenie kontynuacji działalności.

Przedmiotem działalności spółek wchodzących w skład Grupy Kapitałowej jest :

- praca tymczasowa – oferowanie pracy pracowników czasowych;
- merchandising i promocje – profesjonalna obsługa procesu sprzedaży;
- rekrutacja pracowników, doradztwo personalne;
- obsługa kadrowo – płacowa;
- outsourcing.

### **1.3. Skład osobowy Zarządu Work Service SA na dzień 31 grudnia 2018**

- Maciej Witucki - Prezes
- Paul Andrew Christodoulou - Wiceprezes
- Tomasz Ślęzak - Wiceprezes
- Iwona Szmirkowska - Wiceprezes

W dniu 23 maja 2018 r. wpłynęło do Emitenta pismo zawierające informację o rezygnacji Pana Krzysztofa Rewersa z pełnienia funkcji Wiceprezesa Zarządu Work Service S.A. z dniem 23 maja 2018 r. Pan Krzysztof Rewers jako przyczynę rezygnacji wskazał przyczyny osobiste.

W dniu 23 maja 2018 r. Rada Nadzorcza Emitenta działając na podstawie § 16 ust. 2 lit. b) Statutu Spółki oraz § 14 ust. 2 lit. b) Regulaminu Rady Nadzorczej, powołała Pana Piotra Ambrozowicza do pełnienia funkcji w Zarządzie Spółki, powierzając mu funkcję Wiceprezesa Zarządu Spółki.

W dniu 15 października 2018 r. wpłynęło do Emitenta pismo zawierające informację o rezygnacji Pana Piotra Ambrozowicza z pełnienia funkcji Wiceprezesa Zarządu Work Service S.A. z dniem 16 października 2018 r. Pan Piotr Ambrozowicz nie wskazał przyczyny rezygnacji.

W dniu 24 stycznia 2019 r. wpłynęło do Emitenta pismo zawierające informację o rezygnacji Pana Macieja Wituckiego z pełnienia funkcji Prezesa Zarządu Work Service S.A. z dniem 28 lutego 2019 r. Pan Maciej Witucki nie wskazał przyczyny rezygnacji.

W dniu 24 stycznia 2019 r. wpłynęło do Emitenta pismo zawierające informację o rezygnacji Pana Tomasza Ślęzaka z pełnienia funkcji Wiceprezesa Zarządu Work Service S.A. z dniem 24 stycznia 2019 r. Pan Tomasz Ślęzak nie wskazał przyczyny rezygnacji.

W dniu 22 lutego 2019 r. Rada Nadzorcza Emitenta działając na podstawie § 16 ust. 2 lit. b) Statutu Spółki oraz §14 ust. 2 lit. b) Regulaminu Rady Nadzorczej, odwołała Panią Iwonę Szmirkowską z dotychczas pełnionej funkcji Wiceprezesa Zarządu oraz powołała Panią Iwonę Szmirkowską do pełnienia funkcji w Zarządzie Spółki, powierzając jej funkcję Prezesa Zarządu Spółki.

W dniu 22 lutego 2019 r. Rada Nadzorcza Emitenta działając na podstawie § 16 ust. 2 lit. b) Statutu Spółki oraz §14 ust. 2 lit. b) Regulaminu Rady Nadzorczej, powołała Jarosława Dymitruka do pełnienia funkcji w Zarządzie Spółki, powierzając mu funkcję Wiceprezesa Zarządu Spółki.

### **1.4. Skład osobowy Rady Nadzorczej Work Service SA na dzień 31 grudnia 2018**

- Panagiotis Sofianos - Przewodniczący Rady Nadzorczej
- Tomasz Misiak - Zastępca Przewodniczącego Rady Nadzorczej
- Krzysztof Kaczmarczyk - Członek Rady Nadzorczej
- Everett Kamin - Członek Rady Nadzorczej
- Pierre Mellinger - Członek Rady Nadzorczej
- Piotr Maciej Kamiński - Członek Rady Nadzorczej
- Robert Ługowski - Członek Rady Nadzorczej
- Tomasz Hanczarek - Członek Rady Nadzorczej
- John Leone - Członek Rady Nadzorczej

W 2018 roku nie było zmian w składzie Rady Nadzorczej Work Service SA.

## 2. Zasady zarządzania Grupą Kapitałową

### 2.1. Skład Grupy Kapitałowej Work Service

Grupa Kapitałowa Work Service świadczy usługi w obszarze zarządzania zasobami ludzkimi. Specjalizuje się w poszukiwaniu i rekrutacji pracowników, doradztwie personalnym, outsourcingu funkcji związanych z zarządzaniem kadrami i procesami pomocniczymi w przedsiębiorstwach oraz oferowaniu rozwiązań opartych o wykorzystanie umów o pracę tymczasową. Grupa Kapitałowa prowadzi działalność na terenie całego kraju za pośrednictwem biur regionalnych i przedstawicielstw oraz za granicą na terenie Europy oraz Azji. Działalność Grupy Kapitałowej Work Service oparta jest na umiejętności połączenia potrzeb przedsiębiorstw w zakresie optymalizacji kosztów i struktury zatrudnienia, z dostępnymi zasobami rynku pracy, czyli ilością osób aktywnych zawodowo, z ich kwalifikacjami i kosztem pracy.

Podmiotami zależnymi od Spółki Dominującej są podmioty zależne objęte konsolidacją sprawozdań finansowych, tj. wszystkie spółki z Grupy za wyjątkiem : Spółki Virtual Cinema Studio Sp. z o.o oraz Spółki Work Port sp. z o.o.

Z uwagi na fakt, iż Work Service SA nie posiada nad Spółką Virtual Cinema Studio Sp. z o.o. kontroli, rozumianej zgodnie z §19 MSSF 3 jako „zdolność do kierowania polityką finansową i operacyjną jednostki lub przedsięwzięciem, w celu osiągnięcia korzyści z jej działalności”, nie konsoliduje jej metodą nabycia.

Z kolei zastosowanie zasady istotności, o której mowa w §31 MSR 1, powoduje wyłączenie Spółki Work Port sp. z o.o. z konsolidacji metodą praw własności jako podmiotu zależnego. Fakt wyłączenia ww. Spółki z konsolidacji nie wpływa na decyzje gospodarcze podejmowane na podstawie sprawozdania finansowego.

Grupa Kapitałowa Work Service świadczy usługi w obszarze zarządzania zasobami ludzkimi. Specjalizuje się w poszukiwaniu i rekrutacji wykwalifikowanych pracowników, doradztwie personalnym, outsourcingu funkcji związanych z zarządzaniem kadrami i procesami pomocniczymi w przedsiębiorstwach oraz oferowaniu rozwiązań opartych o wykorzystanie umów o pracę tymczasową. Grupa Kapitałowa prowadzi działalność na terenie całego kraju za pośrednictwem biur regionalnych i przedstawicielstw oraz za granicą na terenie Europy i Azji. Działalność Grupy Kapitałowej Work Service oparta jest na umiejętności połączenia potrzeb przedsiębiorstw w zakresie optymalizacji kosztów i struktury zatrudnienia, z dostępnymi zasobami rynku pracy, czyli ilością osób aktywnych zawodowo, ich kwalifikacjami i kosztem pracy.

Work Service SA – jest to Spółka Dominująca w Grupie Work Service. Działalność spółki oparta jest na świadczeniu usług: pracy tymczasowej, doradztwa personalnego, rekrutacji, oceny kompetencji, outplacementu, prowadzenia kadr i naliczania wynagrodzeń.

Antal Sp. z o.o. - głównym przedmiotem działalności spółki są usługi paramedyczne, począwszy od usług wspierających kobiety ciężarne (np. zakupy z ekspertem, dostosowywanie wnętrza pod potrzeby i bezpieczeństwo małych dzieci), poprzez opiekę nad noworodkami, niemowlętami i małymi dziećmi. Oferowane usługi opieki wykonywane są przez położne, opiekunki oraz guwernantki. Spółka świadczy również usługi doradztwa personalnego, w szczególności w zakresie rekrutacji, doboru oraz pozyskiwania pracowników na konkretne stanowiska średniego i wyższego szczebla zarządzania w różnych branżach, w działach sprzedaży i marketingu, logistyki, IT/komputerowej, produkcji, public relations, prawniczej, kadr, finansów i księgowości oraz bankowości.

Finance Care Sp. z o.o. – w ramach współpracy z firmami ubezpieczeniowymi oraz bankami spółka Finance Care świadczy usługi outsourcingowe dla wymienionych podmiotów.

Industry Personnel Services Sp. z o.o. - realizuje zadania związane z prowadzeniem projektów zarządzania wydziałowymi częściami lub całymi zakładami produkcyjnymi.

Sellpro Sp. z o.o. - merchandising i promocje – profesjonalna obsługa procesu sprzedaży, realizuje również usługi związane z rekrutacją i udostępnianiem pracowników, doradztwem w zakresie prowadzenia działalności gospodarczej i zarządzania, działalność związaną z bazami danych, badanie rynku.

WS Support Sp. z o.o. (poprzednia nazwa Clean Staff Sp. z o.o.) - przedmiotem działalności Spółki są kompleksowe usługi sprzątania i czyszczenia obiektów służby zdrowia, innych obiektów użyteczności publicznej oraz obiektów podmiotów prywatnych.

Work Service International Sp. z o.o. – realizuje usługi związane z pracą tymczasową oraz rekrutacją pracowników na rynkach międzynarodowych.

Work Service Czech s.r.o. – realizuje usługi związane z pracą tymczasową, outsourcingiem oraz rekrutacją pracowników na rynku czeskim.

Work Service Slovakia s.r.o. - spółka pośrednio zależna od Work Service SA poprzez spółkę Industry Personnel Services Sp. z o.o., która jest większościowym wspólnikiem oraz Work Service International Sp. z o.o. (która posiada pozostałe udziały w Work Service Slovakia s.r.o.). Spółka realizuje zakres usług analogiczny do oferowanych przez Spółkę Dominującą na rynku krajowym, lecz na Słowacji.

Work Service Outsourcing Slovakia s.r.o. – kapitał zakładowy spółki w całości został objęty przez Work Service Slovakia s.r.o. Przedmiotem działalności spółki jest m.in. doradztwo personalne, opracowywanie i sprzedaż badań i analiz rynków pracy.

Work Service24 GmbH – spółka pośrednio zależna od Work Service SA, której 100% właścicielem jest Work Service GmbH & Co. KG. Siedzibą spółki jest Hoppegarten pod Berlinem. Przedmiotem działalności spółki jest pośrednictwo na rynku pracy (włącznie z usługami headhuntingu, prowadzeniem rekrutacji), wynajmowanie pracowników (praca tymczasowa), opracowywanie i sprzedaż badań i analiz rynków pracy.

IT Kontrakt GmbH – spółka pośrednio zależna od Work Service SA. Spółka dedykowana do obsługi rynku niemieckiego w zakresie analogicznym do spółki IT Kontrakt Sp. z o.o.

Krajowe Centrum Pracy Sp. z o.o. - celem utworzenia spółki jest prowadzenie działalności w zakresie oferowania klientom wyspecjalizowanych rozwiązań z zakresu pracy stałej jak i czasowej, rekrutacje specjalistów również na rynkach zagranicznych, outsourcing typowych funkcji dla branży surowców i wytwarzania energii.

Work Express Sp. z o.o. – spółka bezpośrednio zależna od Spółki Dominującej, w której Work Service SA posiada 100% udziałów. Jako agencja pracy tymczasowej oferuje kompleksową organizację procesu zatrudnienia pracowników tymczasowych. Drugim zakresem działalności spółki są usługi pośrednictwa pracy i doradztwa personalnego. Trzecim obszarem działalności są usługi outsourcingu procesów. Wykorzystując posiadaną wiedzę i doświadczenie zdobyte w trakcie obsługi przedsiębiorstw z branży TSL w zakresie pracy tymczasowej, firma stworzyła innowacyjne rozwiązania dla klientów w branżach: IT, elektroniki użytkowej, odzieżowej, spożywczej, przemysłu ciężkiego, sklepów internetowych.

Outsourcing Solutions Partner Sp. z o.o. – spółka pośrednio zależna od Work Service SA. 100 % właścicielem tej spółki jest spółka Work Express Sp. z o.o. (w 100% zależna od Work Service SA).

Clean24h Sp. z o.o. - spółka pośrednio zależna od Work Service SA. 100 % właścicielem tej spółki jest spółka Work Express Sp. z o.o. (w 100% zależna od Work Service SA).

Support and Care Sp. z o.o. - (poprzednia nazwa LogistykaPL Sp. z o.o.) - spółka pośrednio zależna od Work Service SA. 100 % właścicielem tej spółki jest spółka Work Express Sp. z o.o. (w 100% zależna od Work Service SA).

Workbus Sp. z o.o. - spółka pośrednio zależna od Work Service SA. 100 % właścicielem tej spółki jest spółka Work Express Sp. z o.o. (w 100% zależna od Work Service SA).

Prohuman 2004 Kft - spółka bezpośrednio zależna od Spółki Dominującej, w której Work Service SA posiada 75% udziałów. Spółka jest jedną z największych agencji pośrednictwa pracy działającą na rynku węgierskim. Prohuman działa na węgierskim rynku usług personalnych od 2004 roku. Spółka wchodzi w skład grupy kapitałowej Prohume Group, obejmującej w sumie pięć firm działających w różnych obszarach (kompleksowe usługi HR, merchandising, promocje sprzedaży, eventy marketingowe, telemarketing).

Prohuman Outsourcing Kft. - pośrednio zależna od Work Service SA. 100 % właścicielem tej spółki jest spółka Prohuman 2004 Kft (w 75% zależna od Work Service SA).

Work Service SPV Sp. z o.o. - spółka w 100% zależna od Work Service SA. Jej założenie związane jest z realizacją zapisów z umowy z Fiege Logistik Stiftung & Co. KG z siedzibą w Greven, Niemcy.

Enloyd GmbH – spółka prowadzi działalność analogiczną do spółki Antal Sp. z o.o. na rynku niemieckim. Kapitał spółki został w całości objęty przez spółkę Work Service GmbH&Co.KG. Spółka została zarejestrowana w dniu 23.03.2015.

Enloyd Kft - spółka prowadzi działalność analogiczną do spółki Antal Sp. z o.o. na rynku węgierskim. Kapitał tej spółki w całości został objęty przez spółkę Antal Sp. z o.o., która jest w 100% zależna od Work Service SA.

Antal International s.r.o. (Czechy) - spółka prowadzi działalność analogiczną do spółki Antal Sp. z o.o. na rynku czeskim. Kapitał tej spółki w całości został objęty przez spółkę Antal Sp. z o.o., która jest w 100% zależna od Work Service SA.

Antal International s.r.o. (Słowacja) - spółka prowadzi działalność analogiczną do spółki Antal Sp. z o.o. na rynku słowackim. Kapitał tej spółki w całości został objęty przez spółkę Work Service Slovakia s.r.o, która jest pośrednio zależna od Work Service SA.

Work Service Fahrschule QC GmbH (wcześniejsza nazwa Fortuncorona GmbH) - spółka pośrednio zależna od Work Service SA. Głównym przedmiotem działalności spółki są specjalistyczne szkolenia dla pracowników branży logistycznej. Działalność spółki jest skierowana na podwyższanie kwalifikacji pracowników, poprzez umożliwianie im uzyskania dodatkowych licencji niezbędnych do obsługi maszyn i urządzeń używanych w branży logistycznej. Spółka prowadzi również kursy prawa jazdy kategorii C+E dla pracowników własnych oraz dla klientów zewnętrznych.

Human Existence Kft.- spółka pośrednio zależna od Work Service SA. 100% udziałów w tej spółce posiada spółka Prohuman 2004 Kft (w 75% zależna od Work Service SA). Spółka zajmuje się leasingiem pracowników tymczasowych oraz outsourcingiem. Operuje w północno-wschodnich Węgrzech.

Work Service Deutschland GmbH- spółka pośrednio zależna od Work Service SA. Przedmiotem działalności spółki jest pośrednictwo na rynku pracy, wynajmowanie pracowników (praca tymczasowa) przede wszystkim w branży logistycznej. Spółka łączy logistyczne know-how z wiedzą na temat zasobów ludzkich oraz wdraża inteligentne rozwiązania kadrowe dla handlu i branży logistycznej. Spółka działa na rynku niemieckim.

Work Service GmbH & Co. KG - spółka pośrednio zależna od Work Service SA. 100% udziałów w tej spółce posiada spółka Work Service SPV Sp. z o.o.

Work Service Outsourcing Deutschland GmbH – spółka pośrednio zależna od Work Service SA. Spółka oferuje usługi związane z outsourcingiem procesów, ze szczególnym nastawieniem na logistykę. Spółka działa na rynku niemieckim. Unikalność spółki polega na szkoleniu i zapewnianiu rozwoju pracownikom zgodnie z potrzebami klientów. Szkolenia te odbywają się w ponad 100 lokalizacjach firmy lub we współpracy z jej partnerami w Niemczech.

Work Service GP GmbH - spółka prawa austriackiego. Spółka pełni funkcje komplementariusza w spółce Work Service GmbH & Co. KG.

HR-Rent Kft. – spółka świadczy usługi pracy tymczasowej na terenie Węgier oraz za granicą (Austria, Niemcy)

Finance Sales Hungary Kft (Profield 2008 Kft). – spółka zajmuje się świadczeniem kompleksowych usług pośrednictwa różnych produktów finansowych, tj. świadczy usługi outsourcingu usług finansowych.

Naton kadrovsko svetovanje d.o.o. (Słowenia) - najstarsza agencja HR w Słowenii. Zajmuje drugie do trzeciego miejsca w zależności od wielkości i liczby pracowników tymczasowych w Słowenii.

Naton Ljudski potencijali d.o.o. (Chorwacja) - firma działa na terenie Chorwacji, specjalizuje się przede wszystkim w sektorze farmaceutycznym.

Work Service SK s.r.o. - spółka pośrednio zależna od Work Service SA poprzez spółkę Work Service Slovakia s.r.o. Spółka realizuje zakres usług analogiczny do oferowanych przez Spółkę Dominującą na Słowacji.

Kariera.pl Sp. z o.o. – spółka w 51% zależna od Krajowego Centrum Pracy Sp. z o.o. Spółka jest administratorem serwisu „kariera.pl”, który jest dedykowany dla kandydatów segmentu premium (pracowników i ofert pracy dotyczących specjalistów i managerów średniego i wyższego szczebla.).

Finance Care Hungary Pénzügyi Tanácsadó Kft. - w ramach współpracy z firmami ubezpieczeniowymi oraz bankami spółka świadczy usługi outsourcingowe dla wymienionych podmiotów na rynku węgierskim.

APT Resources&Services s.r.l.- firma została założona w 1994 roku. Firma działa głównie w branżach: IT, bankowości

i finansów, inżynierii, handlu detalicznego, medycynie i farmaceutyce. Firma świadczy usługi związane z pracą tymczasową, rekrutacją i selekcją pracowników oraz outsourcingiem HR.

APT Human Resources s.r.l. - podstawową działalnością firmy jest świadczenie usług pracy tymczasowej, najczęściej w następujących gałęziach przemysłu: Produkcja żywności, Energia, Finanse i Bankowość, Ubezpieczenia.

APT Broker s.r.l. - firma świadczy usługi pośrednictwa finansowego dla sektora bankowego.

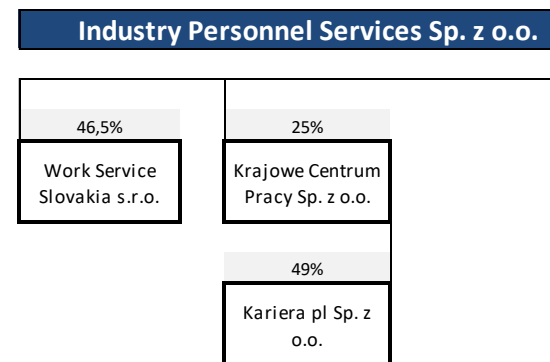
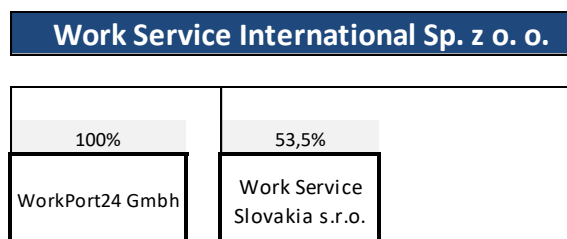
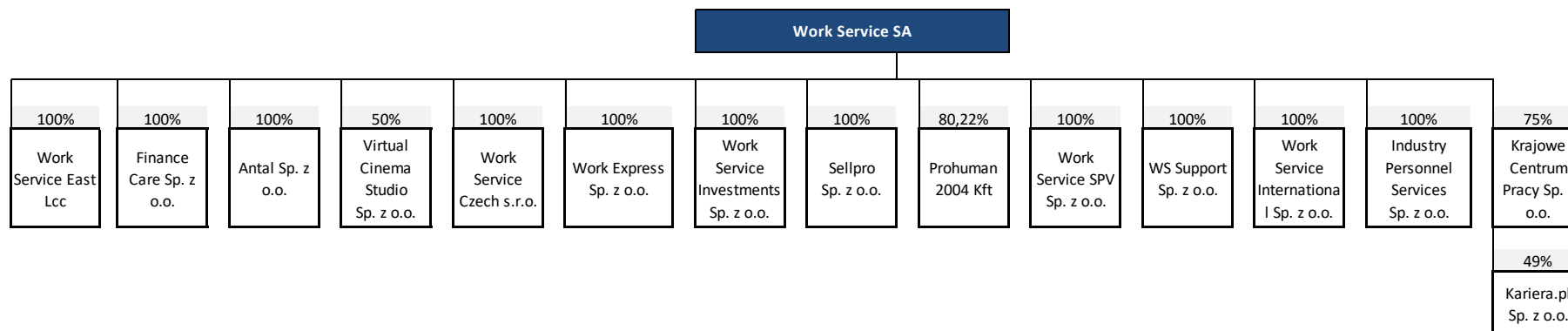
APT Finance Broker s.r.l. - firma świadczy usługi pośrednictwa finansowego dla sektora bankowego.

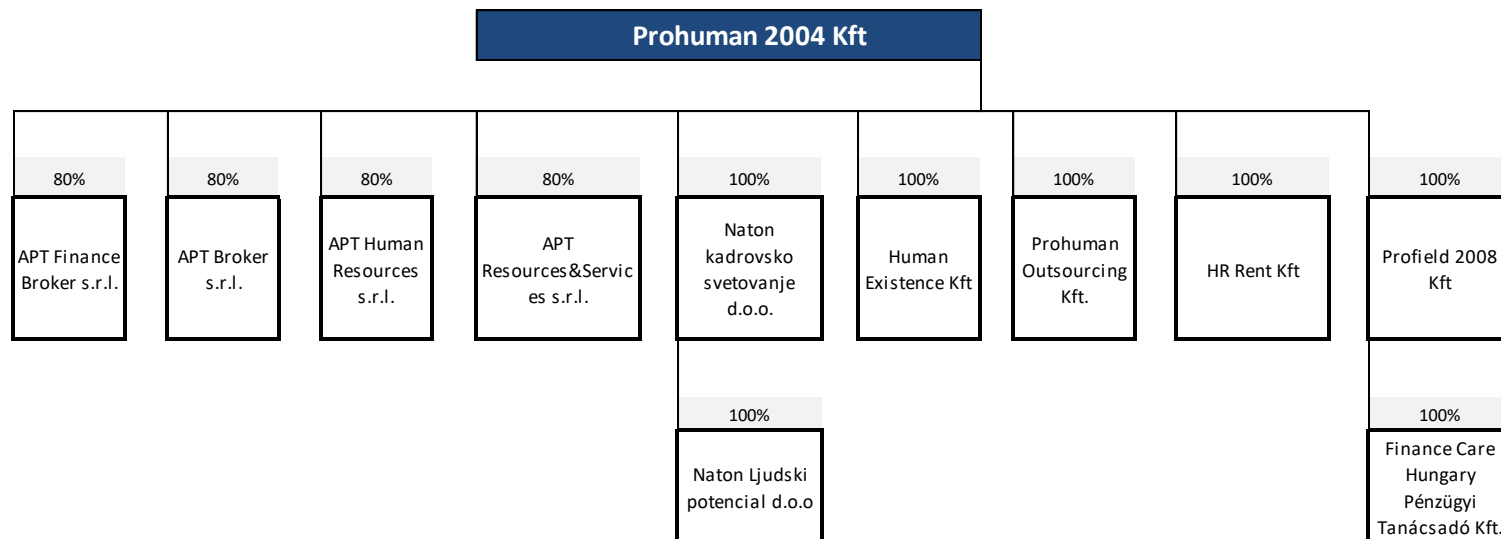
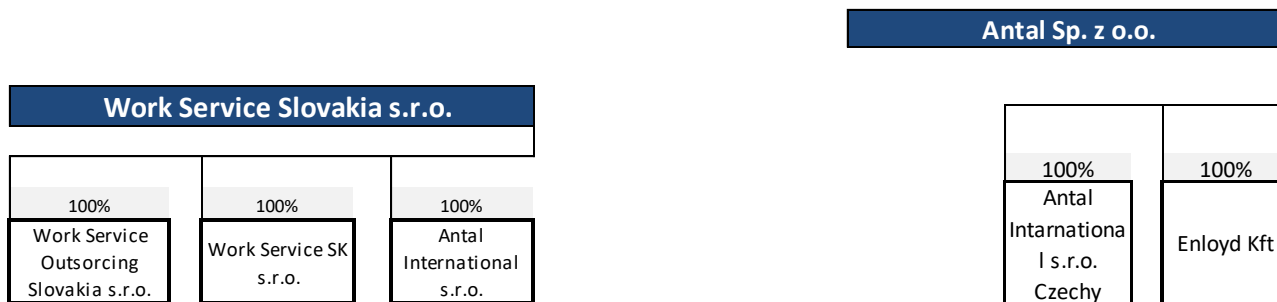
Work Service East Lcc – firma świadczy usługi pośrednictwa w zatrudnianiu pracowników za granicą.

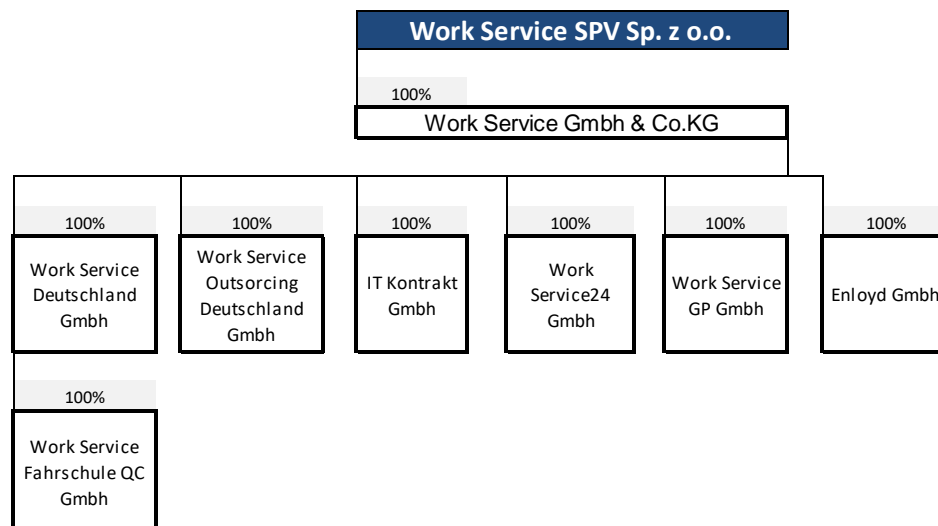
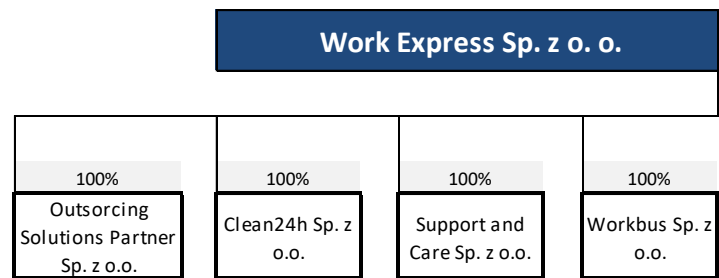
WorkPort24 GmbH – przedmiotem działalności spółki jest prowadzenie internetowego portalu pracy dla międzynarodowych pracodawców i pracowników jako instrumentu do pośredniczenia w ofertach pracy, sprzedaży usług personalnych oraz jako miejsca na reklamę, sprzedaż i marketing usług personalnych oraz realizacja szkoleń i certyfikacja pracowników zgodnie z wymaganiami lokalnych rynków pracy.



## 2.2. Struktura Grupy Kapitałowej Work Service na dzień 31.12.2018







### **2.3. Zmiany podstawowych zasad zarządzania przedsiębiorstwem Spółki i jej Grupą Kapitałową**

W analizowanym okresie nie wystąpiły zmiany w podstawowych zasadach zarządzania przedsiębiorstwem Spółki i jej grupą Kapitałową.

### **2.4. Zmiany w strukturze jednostek gospodarczych, w tym w wyniku połączeń jednostek, przejęcia lub sprzedaży jednostek Grupy Kapitałowej, spółki, inwestycji długoterminowych, podziału, restrukturyzacji i zaniechania działalności**

W 2018 roku miały miejsce następujące zdarzenia skutkujące zmianami w strukturze Grupy Kapitałowej:

#### **Połączenie spółek Naton Ljudski potencial d.o.o oraz HR Global d.o.o.**

W dniu 01.01.2018 roku nastąpiło połączenie spółek Naton Ljudski potencial d.o.o oraz HR Global d.o.o.

#### **Zawarcie umowy sprzedaży akcji Exact Systems S.A.**

W dniu 16 sierpnia 2018 roku Emitent otrzymał potwierdzenie o złożeniu przez spółkę celową – Remango Investments Sp. z o.o., w której udziały posiadają p. Paweł Gos, p. Lesław Walaszczyk oraz fundusz współzarządzany przez CVI Dom Maklerski Sp. z o.o. z siedzibą w Warszawie, do Urzędu Ochrony Konkurencji i Konsumentów, zgłoszenia zamiaru koncentracji poprzez nabycie przez SPV wszystkich akcji Emitenta w spółce Exact Systems S.A. z siedzibą w Częstochowie.

W dniu 20 września 2018 roku, Emitent otrzymał decyzję nr DKK-167/2018 Prezesa Urzędu Ochrony Konkurencji i Konsumentów z dnia 17 września 2018 r. o wyrażeniu zgody na dokonanie koncentracji.

Sprzedaż akcji Exact Systems S.A. doszła do skutku w dniu 31 października.

Cena sprzedaży wszystkich akcji Emitenta w Spółki wyniosła 139,760,000 PLN, z czego część ceny w kwocie 13.000.000 PLN zostanie zapłacona w terminie 9 miesięcy od dnia zamknięcia Transakcji. Po sprzedaży 100% udziałów w Exact Systems GmbH, łączne wynagrodzenie Emitenta wyniosła 155.260.000 PLN

Ponadto w dniu 6 grudnia 2018 roku Spółka zawarła z kupującym grupę Exact aneks na podstawie którego strony uzgodniły, że odroczonej części ceny za akcje Exact Systems S.A. która miała zostać zapłacona po 9 miesiącach od daty zamknięcia transakcji, zostanie zapłacona w dwóch transzach, pierwsza, w kwocie 10.000.000 PLN nie później niż do 7 grudnia 2018 roku, a druga, w kwocie 700.000 PLN do 14 stycznia 2019 roku, pod warunkiem utrzymania świadczenia przez Spółkę określonych usług na rzecz Exact Systems S.A. przed 14 stycznia 2019 roku. Jednocześnie strony uzgodniły, że kwota odroczonej części ceny za akcje Spółki, zostanie zmniejszona z kwoty 13.000.000 PLN do kwoty 10.700.000 PLN.

Wpływy z Transakcji, w kwocie 104.000.000 PLN zostały przeznaczone przez Emitenta na spłatę części zadłużenia w stosunku do konsorcjum banków finansujących Emitenta.

Sprzedaż akcji Exact Systems S.A. przez Emitenta jest konsekwencją wybranej przez Zarząd opcji strategicznej w zakresie przyszłości spółki zależnej Exact Systems S.A. oraz realizacją przyjętej Strategii Rozwoju i Restrukturyzacji Grupy na lata 2018-2020. W myśl przyjętej Strategii Emitent redukuje zobowiązania akwizycyjne wobec udziałowców mniejszościowych spółek zależnych oraz planuje przeznaczyć środki pozyskane ze sprzedaży akcji Exact Systems S.A. głównie na dalsze dostosowywanie struktury finansowania Grupy poprzez jej stopniowe oddłużanie.

#### **Zawarcie aneksu do umowy nabycia 100% udziałów w spółce QLS.**

W dniu 15 marca 2018 r. Exact Systems S.A. z siedzibą w Częstochowie („Exact Systems”) zawarła Aneks do Umowy nabycia 100 % udziałów w portugalskiej spółce z ograniczoną odpowiedzialnością pod firmą QLS AUTOMOTIVE – SERVIÇOS DE CONTROLO DE QUALIDADE E LOGISTICA, LDA z dnia 1 lutego 2017 roku („Spółka Portugalska”) („Udziały”) („Umowa”). Umowa została zawarta z dwiema spółkami zagranicznymi („Sprzedający”). Aneks dotyczy zmiany daty zapłaty ceny za Udziały i daty ich przejścia na Exact Systems oraz ustanowienia zabezpieczenia.

Łączna cena zakupu Udziałów wyniesie 9.650.000,00 EUR i została zapłacona w następujący sposób:

- zaliczka w kwocie 500.000,00 EUR płatna jest 16 marca 2018 r. Po zapłacie zaliczki, po doliczeniu kwot poprzednich zaliczek w łącznej kwocie 2.120.000,00 EUR r., na Exact Systems przejdzie własność 10% Udziałów w Spółce Portugalskiej.

- pozostałe 90% Udziałów w Spółce Portugalskiej przeszła na Exact Systems po zapłacie pozostałej kwoty w wysokości 7.030.000, 00 EUR. Zapłata pozostałej ceny za udziały ma nastąpić 28 czerwca 2018 r.

Jako zabezpieczenie Umowy, Exact Systems zobowiązał się do ustanowienia na rzecz Sprzedających dwóch zastawów na 10% Udziałach w Spółce Portugalskiej nabytych w dniu 16 marca 2018 r., pierwszy do kwoty 1.834.000,00 EUR drugi do kwoty 786.000,00 EUR.

Jeżeli w dniu 28 czerwca 2018 r. nie dojdzie do zapłaty ceny za pozostałe 90% udziałów w Spółce Portugalskiej z przyczyn leżących po stronie Exact Systems, Sprzedający mogą rozwiązać umowę oraz zaspokoić się z ustanowionych zastawów.

Jeżeli w dniu 28 czerwca 2018 r. nie dojdzie do zapłaty ceny za pozostałe 90% udziałów w Spółce Portugalskiej z przyczyn leżących po stronie Kupujących, Exact Systems może rozwiązać umowę. Rozwiązanie Umowy w tym trybie skutkować będzie koniecznością skorzystania przez Sprzedających z opcji call w stosunku do nabytych przez Exact Systems 10% udziałów w Spółce Portugalskiej.

Jeżeli do dnia 28 czerwca 2018 r. nastąpi naruszenie Umowy ( zdefiniowane w umowie sprzedaży udziałów) skutkujący stratą w wysokości ponad 20% wartości ceny za Udziały w Spółce Portugalskiej, każda ze Stron może rozwiązać Umowę. Rozwiązanie Umowy w tym trybie skutkować będzie koniecznością skorzystania przez Sprzedających z opcji call w stosunku do nabytych przez Exact Systems 10% udziałów w Spółce Portugalskiej.

Sprzedający mogą również rozwiązać Umowę, w sytuacji niedostarczenia przez Exact Systems w terminie 15 dni roboczych od podpisania Umowy oryginału podpisanego pełnomocnictwa do ustanowienia w imieniu Exact Systems zastawu na udziałach, o których mowa powyżej. W tym wypadku Sprzedający mają również prawo zatrzymać kwotę zapłaconej przez Exact Systems ceny za 10% Udziałów w Spółce Portugalskiej oraz zwrotnego przejścia 10% Udziałów w Spółce Portugalskiej.

Jeżeli w dniu 28 czerwca 2018 r. dojdzie do zapłaty ceny za pozostałe 90% udziałów w Spółce Portugalskiej zastawy, o których mowa powyżej wygasają.

Umowa przewiduje opcję call w stosunku do 10% Udziałów w Spółce Portugalskiej, która może być wykonana przez Sprzedających w terminie 10 dni roboczych od rozwiązania Umowy za zapłatą na rzecz Exact Systems kwoty 500.000,00 EUR. Własność 10% Udziałów w Spółce Portugalskiej przechodzi na Sprzedających z chwilą uznania rachunku bankowego Exact Systems kwotą ceny za Udziały. W sytuacji gdy Sprzedający nie wykonają opcji call (każdy z osobna) w terminie 10 dni roboczych od rozwiązania Umowy, zastawy, o których mowa powyżej wygasają.

Do czasu sprzedaży przez Emitenta spółki Exact Systems S.A. transakcja nie została sfinalizowana.

#### **Zakup spółki Antal International s.r.o.**

W dniu 15 maja 2018 roku spółka Antal Sp. Z o.o. (w 100% zależna od Work Service S.A.) zakupiła od spółki Work Service Czech. s.r.o. (w 100% zależnej od Work Service S.A.) 100% udziałów w kapitale zakładowym spółki Antal International s.r.o.

#### **Zawarcie aneksu do umowy nabycia udziałów w Prohuman 2004 Kft**

W dniu 29 czerwca 2018 r. Emitent jako kupujący zawarł z Profólió Projekt Tanácsadó Kft. („Sprzedający”) z siedzibą w Budapeszcie, Węgry, aneks do Umowy nabycia pozostałych udziałów w kapitale zakładowym Prohuman 2004 Kft. („Prohuman”) z siedzibą w Budapeszcie, Węgry z dnia 23 października 2017 roku („Udziały”) („Umowa”). O zawarciu Umowy Emitent informował w raporcie bieżącym 80/2017 z dnia 23 października 2017 roku.

Aneks dotyczy przesunięcia terminu płatności Drugiej i Trzeciej Transzy nabycia pozostałych 19.78 % udziałów w kapitale zakładowym Prohuman.

Emitent, z uwagi na przesunięcie terminu płatności Drugiej i Trzeciej Transzy zobowiązał się zapłacić Sprzedającemu rekompensatę w wysokości 5.000.000 PLN w dwóch ratach: pierwsza rata płatna będzie w dniu 29 czerwca 2018 r. w wysokości 2.000.000 PLN i druga w dniu 16 sierpnia 2018 r. w pozostałej części. Druga rata nie została zapłacona.

W związku z zawarciem Aneksu do dnia 30 września 2018 r. nie obowiązywały zapisy Umowy o odsetkach za zwłokę.

#### **Sprzedaż 2% udziałów w spółce Kariera.pl**

W dniu 23 kwietnia 2018 roku została podpisana umowa, na mocy której Krajowe Centrum Pracy Sp. Z o.o. (w 100% zależne od Work Service S.A.) sprzedało 40 udziałów w kapitale zakładowym spółki Kariera.pl, stanowiące 2% wszystkich udziałów w kapitale zakładowym tej Spółki za cenę 57.120,00 zł.,

#### **Zakup udziałów w spółce Work Service SPV Sp. Z o.o.**

W dniu 21 czerwca 2018 roku Work Service S.A. zakupiło od spółki Work Service International Sp. Z o.o. (w 100% zależnej od Work Service S.A.) 15,29% udziałów w spółce Work Service SPV Sp. Z o.o. za cenę 5.360.000,00zł.

Następnie w dniu 31 października 2018 roku Work Service S.A. nabyła od Exact Systems S.A. 5.179 udziałów w spółce Work Service SPV sp. z o.o. W wyniku obu transakcji Work Service S.A., na koniec 2018 roku posiadała 100 % (tj. 74.072) udziałów w spółce Work Service SPV sp. z o.o.

#### **Sprzedż Grupy Proservice**

W dniu 31 lipca 2018 roku Emitent zawarł z PROLOGICS (UK) LLP z siedzibą w Londynie, zarejestrowaną pod numerem OC314997 („Kupujący”) Aneks do Umowy Sprzedaży Udziałów w spółce ProService Worldwide (Cyprus) Limited - założonej zgodnie z prawem Republiki Cypru zarejestrowanej pod numerem HE 209802, z siedzibą w Nikozji.

Na mocy Aneksu, wprowadzono następujące zmiany:

- sprzedaż Drugiej Transzy udziałów, tj. 3.750 udziałów reprezentujących 51% w kapitale zakładowym ProService, nastąpi w dniu 1 sierpnia 2018 roku,
- termin płatności ceny sprzedaży udziałów został przesunięty na dzień 30 lipca 2019 roku.
- zastaw zabezpieczający Umowę zostanie ustanowiony po wygaśnięciu zastawu na Akcjach, ustanowionego na rzecz konsorcjum banków BANK BGŻ BNP PARIBAS S.A., BANK MILLENNIUM S.A., BANK ZACHODNI WBK S.A., RAIFFEISEN BANK POLSKA S.A., POWSZECHNA KASA OSZCZĘDNOŚCI BANK POLSKI S.A. na mocy umowy zastawu z dnia 18 listopada 2015 roku, aneksowanej w dniu 13 kwietnia 2017 roku, zabezpieczającej kredyt, którego beneficjentem jest Emitent.

Pozostałe postanowienia Umowy nie uległy zmianie.

W dniu 1 sierpnia 2018 roku, w wykonaniu postanowień Umowy Sprzedaży Udziałów w spółce ProService Worldwide (Cyprus) Limited („ProService”) z dnia 30 lipca 2017 roku oraz Aneksu do Umowy z dnia 31 lipca 2018 roku, Emitent przeniósł własność 51% udziałów w ProService na rzecz PROLOGICS (UK) LLP z siedzibą w Londynie, zarejestrowaną pod numerem OC314997.

#### **Nabycie akcji własnych w celu umorzenia**

W dniu 28 sierpnia 2018 roku Emitent zawarł ze swoją spółką zależną, tj. Exact Systems S.A. z siedzibą w Częstochowie oraz p. Tomaszem Misiakiem, p. Tomaszem Hanczarkiem, p. Martą Pawłowicz, p. Joanną Paprocką-Gajek, p. Joanną Kotylak, spółką Ala Moana Partners LLC, spółką Profi Investments S.A., p. Wojciechem Skrzydełem, p. Wojciechem Morą, spółką Tri Star Investments Sp. z o.o. S.K.A. oraz p. Pawłem Gosem i p. Lesławem Walaszczykiem („Akcjonariusze” a łącznie ze Spółką oraz Emitentem – „Strony”) umowę nabycia akcji w celu ich umorzenia („Umowa”).

Na podstawie Umowy, Akcjonariusze sprzedali Spółce posiadane przez nich akcje Spółki serii B, BA, BB, BC, BD, BE, BF, BG, BH, C, CA, CB, CC, CD, CE, CF, CG, CH („Akcje”) za łączną cenę w wysokości 33.275.023,35 złotych. Akcje zostały nabyte przez Spółkę w celu ich umorzenia.

Zgodnie z Umową, płatność za Akcje nastąpi w dniu sprzedaży akcji Exact Systems S.A. posiadanych przez Emitenta na rzecz Remango Investments Sp. z o.o. z siedzibą w Warszawie („SPV”). Umowa przewiduje prawo do odstąpienia, które może być wykonane do dnia 30 listopada 2018 roku, jeżeli do dnia 1 listopada 2018 roku nie zostanie zawarta przyrzeczona umowa sprzedaży posiadanych przez Emitenta akcji Spółki na rzecz SPV.

Na podstawie Umowy rozwiązane zostały umowy inwestycyjne z dnia 5 sierpnia 2016 roku oraz z dnia 24 listopada 2016 roku, zawarte pomiędzy Stronami. Jeżeli Strony odstąpią od Umowy, ww. umowy inwestycyjne staną się ponownie ważne i wykonalne.

## Zakup udziałów Work Service Co&KG

Na podstawie umowy sprzedaży i przeniesienia udziału z dnia 29 października 2018 r. Work Service SPV sp. z o.o. kupił od Fiege Logistik Stiftung & Co.KG udział w spółce Work Service GmbH & Co.KG w wysokości 26%, przy czym udział ten jest posiadany powierniczo przez Work Service International sp. z o.o. Udział kapitałowy został przeniesiony na rzecz Work Service International sp. z o.o. w dniu 1 listopada 2018 r. Cena za nabyty udział jest równa 4.513.600 euro i płatna w następujących czterech ratach: (i) 2.100.000 euro do dnia 9 listopada 2018 (zapłacona), (ii) 500.000 euro (wraz z należnymi odsetkami) do dnia 31 marca 2019 r. (zapłacona), (iii) 500.000 euro (wraz z należnymi odsetkami) do dnia 30 czerwca 2019 r. oraz (iv) 1.413.600 euro (wraz z należnymi odsetkami) do dnia 30 września 2019 r.

W wyniku transakcji spółki z grupy Work Service posiadają 100% udziału w Work Service GmbH & Co.KG.

Poniżej zostały zaprezentowane wyniki z działalności kontynuowanej oraz zaniechanej, wyniki Grupy ITK za okres 01.01.2017-30.06.2017, Grupy Proservice za okres 01.01.2017-31.07.2018 oraz Grupy Exact Systems za okres 01.01.2017-31.10.2018

Zysk z działalności kontynuowanej przedstawia poniższa tabelka:

<b>DZIAŁALNOŚĆ KONTYNUOWANA</b>	<b>Nota</b>	<b>01.01.2018-31.12.2018</b>	<b>01.01.2017-31.12.2017</b>
<b>Przychody</b>	30	<b>2 084 752 870,61</b>	<b>2 132 797 647,27</b>
Przychody netto ze sprzedaży produktów i usług		2 088 262 801,10	2 137 863 681,81
Zmiana stanu produktów		-3 509 930,48	-5 066 034,54
Koszt wytworzenia produktów na własne potrzeby		0,00	0,00
Przychody netto ze sprzedaży towarów i materiałów		0,00	0,00
<b>Koszty działalności operacyjnej</b>	31	<b>2 092 105 245,37</b>	<b>2 126 685 347,36</b>
Amortyzacja		11 089 887,78	10 822 505,68
Zużycie materiałów i energii		5 155 599,65	5 905 667,66
Usługi obce		258 648 905,27	238 487 691,28
Podatki i opłaty		3 590 212,28	2 908 913,34
Wynagrodzenia		1 466 740 880,19	1 487 729 593,99
Ubezpieczenia społeczne i inne świadczenia		323 910 474,35	356 352 945,71
Pozostałe koszty rodzajowe		22 969 285,85	24 478 029,69
Wartość sprzedanych towarów i materiałów		0,00	0,00
<b>Zysk (strata) ze sprzedaży</b>		<b>-7 352 374,76</b>	<b>6 112 299,91</b>
<b>Pozostałe przychody operacyjne</b>	32	<b>31 124 528,29</b>	<b>24 353 441,53</b>
<b>Pozostałe koszty operacyjne</b>	33	<b>89 235 071,79</b>	<b>26 188 408,09</b>
<b>Zysk(strata) z działalności operacyjnej</b>		<b>-65 462 918,26</b>	<b>4 277 333,35</b>
<b>Przychody finansowe</b>	34	<b>119 065 493,77</b>	<b>3 734 372,76</b>
<b>Koszty finansowe</b>	35	<b>49 870 141,49</b>	<b>34 813 363,50</b>
<b>Zysk (strata) brutto</b>		<b>3 732 434,01</b>	<b>-26 801 657,39</b>
Podatek dochodowy	36	-6 623 328,91	6 427 369,01
<b>Zysk (strata) netto z działalności kontynuowanej</b>		<b>10 355 762,93</b>	<b>-33 229 026,40</b>

Zysk z działalności zaniechanej przedstawia poniższa tabelka

	01.01.2018-31.12.2018	01.01.2017-31.12.2017
Przychody ze sprzedaży usług	360 965 715,70	526 367 615,83
Pozostałe przychody operacyjne	3 547 093,31	2 759 805,88
Koszty działalności ogółem	327 266 205,25	479 679 617,19
Pozostałe koszty operacyjne	-2 812 561,43	10 240 401,87
Przychody finansowe	-13 427 441,43	305 797,47
Koszty finansowe	18 314 734,52	5 530 317,21
Zysk (strata) przed opodatkowaniem	8 316 989,25	33 982 882,91
Podatek dochodowy	5 558 280,56	5 284 420,81
Zysk za rok obrotowy z działalności zaniechanej	2 758 708,69	28 698 462,11
Zysk ze zbycia Grupy ITK	0,00	78 588 879,85
Strata netto z przeszacowania do wartości godziwej	0,00	158 923 548,71
Zysk ze zbycia Grupy Exact	116 623 810,13	0,00
Strata ze sprzedaży Proservice	-4 890 204,54	0,0
Strata ze sprzedaży pozostałych aktywów	0,00	1 867 165,08
Udział mniejszości	0,00	-550 976,84
<b>Zysk za rok obrotowy z działalności zaniechanej</b>	<b>114 492 314,28</b>	<b>-52 952 395,00</b>

### Sprzedaż akcji w spółce Exact Systems S.A.

W dniu 31 października 2018 roku Emitent zawarł z Remango Investments Sp. z o.o. z siedzibą w Warszawie, spółką celową, w której Pan Paweł Gos, Pan Lesław Walaszczyk oraz fundusz współzarządzany przez CVI Dom Maklerski Sp. z o.o. posiadają udziały, przyrzeczoną umowę sprzedaży wszystkich akcji Emitenta w spółce Exact Systems S.A. z siedzibą w Częstochowie ("Transakcja") ("Spółka").

W ramach Transakcji, Emitent sprzedaje na rzecz Spółki 100% udziałów w Exact Systems GmbH z siedzibą w Görlitz („Exact Systems GmbH”).

Cena sprzedaży wszystkich akcji Emitenta w Spółce wyniosła 139,760,000 PLN, z czego część ceny w kwocie 13.000.000 PLN zostanie zapłacona w terminie 9 miesięcy od dnia zamknięcia Transakcji. Po sprzedaży 100% udziałów w Exact Systems GmbH, łączne wynagrodzenie Emitenta wyniosła 155.260.000 PLN.

Ponadto w dniu 6 grudnia 2018 roku Spółka zawarł z kupującym grupę Exact aneks na podstawie którego strony uzgodniły, że odroczone część ceny za akcje Exact Systems S.A. która miała zostać zapłacona po 9 miesiącach od daty zamknięcia transakcji, zostanie zapłacona w dwóch transzach, pierwsza, w kwocie 10.000.000 PLN nie później niż do 7 grudnia 2018 roku, a druga, w kwocie 700.000 PLN do 14 stycznia 2019 roku, pod warunkiem utrzymania świadczenia przez Spółkę określonych usług na rzecz Exact Systems S.A. przed 14 stycznia 2019 roku. Jednocześnie strony uzgodniły, że kwota odroczonej części ceny za akcje Spółki, zostanie zmniejszona z kwoty 13.000.000 PLN do kwoty 10.700.000 PLN.

Wpływy z Transakcji, w kwocie 104.000.000 PLN zostaną przeznaczone przez Emitenta na spłatę części zadłużenia w stosunku do konsorcjum banków finansujących Emitenta.

Sprzedaż akcji Exact Systems S.A. przez Emitenta jest konsekwencją wybranej przez Zarząd opcji strategicznej w zakresie przyszłości spółki zależnej Exact Systems S.A. oraz realizacją przyjętej Strategii Rozwoju i Restrukturyzacji Grupy na lata 2018-2020. W myśl przyjętej Strategii Emitent redukuje zobowiązania akwizycyjne wobec udziałowców mniejszościowych spółek zależnych oraz planuje przeznaczyć środki pozyskane ze sprzedaży akcji Exact Systems S.A. głównie na dalsze dostosowywanie struktury finansowania Grupy poprzez jej stopniowe oddłużanie.

### Sprzedaż 100% udziałów w spółce Exact Systems GmbH



W dniu 2 listopada 2018 roku Emitent zawarł z Exact Systems S.A. z siedzibą w Częstochowie („Exact Systems”) umowę sprzedaży 100% udziałów w spółce Exact Systems GmbH z siedzibą w Görlitz („Exact Systems GmbH”).

Sprzedaż 100% udziałów w Exact Systems GmbH jest częścią transakcji sprzedaży wszystkich akcji Emitenta w Exact Systems na rzecz Remango Investments Sp. z o.o. z siedzibą w Warszawie, spółki celowej, w której Pan Paweł Gos, Pan Lesław Walaszczyk oraz fundusz współzarządzany przez CVI Dom Maklerski Sp. z o.o. posiadają udziały („Transakcja”).

### Zakup spółki Enloyd Kft przez Antal Sp. z o.o. od spółki Prohuman 2004 Kft

W dniu 18 grudnia 2018 roku spółka Antal Sp. Z o.o. (w 100% zależna od Work Service S.A.) zakupiła od spółki Prohuman 2004 Kft (w 80,22% zależnej od Work Service S.A.) 100% udziałów w kapitale zakładowym spółki Enloyd Kft.

## 3. Informacja o akcjach i innych papierach wartościowych Jednostki Dominującej oraz o znaczących akcjonariuszach

### 3.1. Wskazanie akcjonariuszy posiadających bezpośrednio lub pośrednio przez podmioty zależne, co najmniej 5% ogólnej liczby głosów na WZA na dzień publikacji niniejszego raportu wraz ze wskazaniem liczby posiadanych przez te podmioty akcji, ich procentowego udziału w kapitale zakładowym, liczby głosów z nich wynikających i ich procentowego udziału w ogólnej liczbie głosów na wza oraz wskazanie zmian w strukturze własności znacznych pakietów akcji emitenta w okresie od przekazania ostatniego raportu rocznego

Na dzień sporządzenia niniejszego sprawozdania nie zostały wyemitowane żadne akcje uprzywilejowane co do głosu lub co do dywidendy. Wszystkie akcje Spółki Dominującej są akcjami zwykłymi. Kapitał zakładowy spółki Work Service SA wynosi 6.509.482,30 i dzielił się na:

- 750.000 akcji serii A o wartości nominalnej po 10 groszy każda,
- 5.115.000 akcji serii B o wartości nominalnej po 10 groszy każda,
- 16.655.000 akcji serii C o wartości nominalnej po 10 groszy każda,
- 100.000 akcji serii D o wartości nominalnej po 10 groszy każda,
- 100.000 akcji serii E o wartości nominalnej po 10 groszy każda,
- 7.406.860 akcji serii F o wartości nominalnej po 10 groszy każda,
- 2.258.990 akcji serii G o wartości nominalnej po 10 groszy każda,
- 9.316.000 akcji serii H o wartości nominalnej po 10 groszy każda,
- 1.128.265 akcji serii K o wartości nominalnej po 10 groszy każda,
- 5.117.881 akcji serii L o wartości nominalnej po 10 groszy każda,
- 12.000.000 akcji serii N o wartości nominalnej po 10 groszy każda,
- 91.511 akcji serii P o wartości nominalnej po 10 groszy każda,
- 5.000.000 akcji serii S o wartości nominalnej po 10 groszy każda,
- 55.316 akcji serii T o wartości nominalnej po 10 groszy każda.

Strukturę akcjonariatu według stanu na dzień sporządzenia niniejszego sprawozdania, uwzględniając wszystkie zawiadomienia, jakie Spółka Work Service SA otrzymała w trybie art. 69 ust. 1 pkt. 1 ustawy o ofercie publicznej i warunkach wprowadzenia instrumentów finansowych do zorganizowanego systemu obrotu oraz o spółkach publicznych przedstawiono w poniższej tabeli.

Akcjonariusz	Liczba akcji	Udział w kapitale zakładowym	Liczba głosów	Udział w liczbie głosów ogółem
WorkSource Investments S.a.r.l.	13 714 286	21,07%	13 714 286	21,07%
ProLogics (UK) LLP London	10 466 200	16,08%	10 466 200	16,08%
Central Fund of Immovables Sp. z o.o.	9 641 500	14,81%	9 641 500	14,81%

Tomasz Misiak	9 553 961	14,68%	9 553 961	14,68%
Tomasz Hanczarek	3 336 420	5,12%	3 336 420	5,12%
MetLife PTE S.A.	3 254 743	5,00%	3 254 743	5,00%
Pozostali	12 743 205	23,24%	12 743 205	23,24%
Ogółem	65 094 823	100%	65 094 823	100%

Zestawienie stanu posiadania akcji Spółki lub uprawnień do nich przez osoby zarządzające i nadzorujące Spółkę na dzień przekazania raportu za 2018 rok, wraz ze wskazaniem zmian w stanie posiadania, w okresie od przekazania poprzedniego raportu odrębnie dla każdej z osób.

	Stan na dzień publikacji sprawozdania za 3 kwartał 2017r.	Zmiany stanu posiadania nabycie/(zbycie)	Stan na dzień publikacji niniejszego raportu	Wartość nominalna posiadanych akcji (w zł) na dzień publikacji niniejszego raportu
Tomasz Hanczarek - Członek Rady Nadzorczej	3 255 000	0	3 255 000	325 500,00
Tomasz Misiak - Wiceprzewodniczący Rady Nadzorczej	9 547 361	0	9 547 361	954 736,1
Iwona Szmitkowska – Prezes Zarządu	0	4 962	4 962	4,9
Jarosław Dymitruk – Wiceprezes Zarządu	0	4 962	4 962	4,9
Everett Kamin – Członek Rady Nadzorczej	0	4 962	4 962	4,9

Stan posiadania akcji w podmiotach powiązanych przez osoby nadzorujące i zarządzające Work Service SA przedstawiono w poniższej tabeli.

	Stan na dzień publikacji sprawozdania za 3 kwartał 2017r.	Zmiany stanu posiadania nabycie/(zbycie)	Stan na dzień publikacji niniejszego raportu	Wartość nominalna posiadanych akcji (w zł) na dzień publikacji niniejszego raportu
Tomasz Hanczarek - Członek Rady Nadzorczej	149 966	-149 966	0	0
Tomasz Misiak - Wiceprzewodniczący Rady Nadzorczej	147 300	-147 300	0	0

### 3.2. Informacje o znanych Jednostce Dominującej umowach, w wyniku których mogą w przyszłości nastąpić zmiany w proporcjach akcji posiadanych przez dotychczasowych akcjonariuszy i obligatariuszy. Ocena możliwości realizacji zamierzeń inwestycyjnych, w tym inwestycji kapitałowych, w porównaniu do wielkości posiadanych środków, z uwzględnieniem możliwych zmian w strukturze finansowania tej działalności

W Jednostce Dominującej nie występują umowy, w wyniku których mogą w przyszłości nastąpić zmiany w proporcjach akcji posiadanych przez dotychczasowych akcjonariuszy i obligatariuszy.

### 3.3. Wykorzystanie środków pozyskanych z emisji obligacji

W dniu 10 grudnia 2018 r. Spółka w całości zrealizowała warunkowe porozumienie zawarte dnia 6 grudnia 2018 r. z obligatariuszami instytucjonalnymi obligacji serii T, serii W oraz serii Y wyemitowanymi przez Spółkę dot. warunków restrukturyzacji Obligacji.

W wyniku realizacji porozumienia, w dniu 10 grudnia 2018 r., w ramach programu emisji obligacji do łącznej wartości nominalnej nie większej niż 150.000.000 zł, na podstawie uchwał zarządu Spółki nr 2/2018 r. w sprawie emisji obligacji serii ICO, serii X, serii Z oraz serii SHB oraz uchwał zarządu Spółki w sprawie przydziału obligacji serii ICO, serii X, serii Z oraz serii SHB z dnia 10 grudnia 2018 r zrealizowano.:

#### A. Emisja wewnątrzgrupowych obligacji serii ICO

Spółka przeprowadziła, bez fizycznego przepływu środków pieniężnych, niepubliczną emisję i przydzieliła wewnątrzgrupowe niezabezpieczone obligacje zwykłe na okaziciela serii ICO o jednostkowej wartości nominalnej 1.000 PLN oraz łącznej wartości nominalnej 7.750.000 PLN, co umożliwiło rolowanie obligacji serii T emisją serii X oraz obligacji serii Y emisją serii Z przez obligatariuszy instytucjonalnych.

#### B. Emisja obligacji serii Z i serii SHB, wykup obligacji serii Y:

Spółka przeprowadziła niepubliczną emisję i przydzieliła zabezpieczone obligacje zwykłe na okaziciela serii SHB o jednostkowej wartości nominalnej 1.000 zł oraz łącznej wartości nominalnej 8.600.000 PLN, w tym:

- (a) obligacje o łącznej wartości nominalnej 7.000.000 PLN, które zostały objęte przez założycieli i mniejszościowych akcjonariuszy Work Service – Pana Tomasza Misiaka oraz Pana Tomasza Hanczarka, co pozwoliło Emitentowi na pozyskanie nowych środków i wykup wszystkich obligatariuszy indywidualnych posiadających wyemitowane przez Spółkę obligacje serii Y o niewielkiej wartości nominalnej oraz wykup części obligacji obligatariuszy indywidualnych posiadających wyemitowane przez Spółkę obligacje serii Y o znacznej wartości nominalnej, oraz
- (b) obligacje o łącznej wartości nominalnej 1.600.000 PLN, które zostały objęte przez obligatariuszy indywidualnych posiadających wyemitowane przez Spółkę obligacje serii Y o znacznej wartości nominalnej, którzy zgodzili się na ich częściowe rolowanie;

Spółka przeprowadziła niepubliczną emisję i przydzieliła zabezpieczone obligacje zwykłe na okaziciela serii Z o jednostkowej wartości nominalnej 1.000 zł oraz łącznej wartości nominalnej 2.400.000 PLN, które zostały objęte przez obligatariusza instytucjonalnego posiadającego wyemitowane przez Spółkę obligacje serii Y, co umożliwiło ich całkowite rolowanie;

Dokonano potrącenia wzajemnych wierzytelności Spółki oraz jednego z obligatariuszy posiadających wyemitowane przez Spółkę obligacje serii Y o łącznej wartości nominalnej 991.000 PLN, co umożliwiło spełnienie świadczenia z tyt. tych obligacji bez fizycznego przepływu środków pieniężnych;

Spółka z własnych środków wykupiła pozostałe wyemitowane przez Spółkę obligacje serii Y oraz dokonała spłaty odsetek za zwłokę od wszystkich wyemitowanych przez Spółkę obligacji serii Y, co umożliwiło całkowite uregulowanie zobowiązań Spółki z tyt. Tych obligacji serii Y oraz wykreślenie wszystkich obligacji serii Y z ewidencji.

#### C. Emisja obligacji serii X, wykup obligacji serii T, zmiana warunków obligacji serii W

Spółka przeprowadziła niepubliczną emisję i przydzieliła zabezpieczone obligacje zwykłe na okaziciela serii X o jednostkowej wartości nominalnej 1.000 PLN oraz łącznej wartości nominalnej 12.850.000 PLN, które zostały objęte przez wszystkich obligatariuszy obligacji serii T, co umożliwiło ich całkowite rolowanie oraz wykreślenie wszystkich obligacji serii T z ewidencji; oraz

Dokonano zmiany warunków zabezpieczone obligacji serii W o jednostkowej wartości nominalnej 1.000 PLN oraz łącznej wartości nominalnej 20.000.000 PLN, celem ujednolicenia większości warunków tej emisji z warunkami emisji obligacji serii X oraz obligacji serii Z.

#### D. Główne warunki emisji obligacji serii W, serii X, serii Z oraz serii SHB

Na podstawie warunków emisji obligacji serii SHB, serii W, serii X oraz serii Z:

- ostateczny dzień wykupu obligacji serii SHB, serii W, serii X oraz serii Z został określony na 29 maja 2020 r.;
- w okresie do ostatecznego dnia wykupu Spółka nie jest zobowiązana do jakiegokolwiek harmonogramowego wykupu obligacji serii SHB, serii W, serii X oraz serii Z;
- oprocentowanie obligacji serii SHB jest stałe i wynosi 5%, płatne cokwartalnie;
- oprocentowanie obligacji serii W, serii X oraz serii Z jest zmienne, oparte o stopę WIBOR 3M płatny kwartalnie, marżę w wysokości 100 bps w skali roku płatną w całości w dacie wykupu; dodatkowo obligatariuszom tych obligacji przysługuje dodatkowa premia w wysokości 287 bps w skali roku płatna w późniejszej z następujących dat: dniu wykupu obligacji lub dniu spłaty zadłużenia spółki z tyt. umowy kredytowej, o której Emitent informował raportem bieżącym nr 86/2018;

- z warunków emisji obligacji serii W zostały usunięte, a do warunków emisji obligacji serii SHB, serii X oraz serii Z nie zostały wprowadzone żadne wskaźniki finansowe;
- ustanowiono zabezpieczenia obligacji serii SHB, serii W, serii X oraz serii Z, które obejmują m.in. zastawy na udziałach oraz poręczenia Work Service Czech s.r.o., Work Service Slovakia, s.r.o., Work Service SK, s.r.o., Work Service Outsourcing Slovakia s.r.o. oraz weksle własne in blanco wystawione przez Spółkę wraz z deklaracjami wekslowymi;
- warunki emisji obligacji serii SHB, serii W, serii X oraz serii Z przewidują wyższe pierwszeństwo zaspokojenia obligacji serii SHB oraz niższe pierwszeństwo zaspokojenia obligacji serii W, serii X oraz serii Z;
- obligacje mogą zostać wykupione przed ostatecznym dniem wykupu w sytuacji, m.in.: (a) wystąpienia okoliczności skutkujących przedterminowym ich wykupem z mocy prawa, (b) zgłoszenia przez obligatariusza żądania wcześniejszego wykupu Obligacji w razie wystąpienia zdarzenia stanowiącego określony w warunkach emisji przypadek naruszenia, (c) dokonania zbycia określonych aktywów oraz (d) zmiany kontroli nad Spółką.

#### E. Pozostałe elementy procesu restrukturyzacji obligacji

Na podstawie warunków emisji obligacji serii SHB, serii W, serii X oraz serii Z, Spółka zobowiązała się, m.in. do:

- (i) utrzymanie dla Emitenta oraz polskich podmiotów zależnych Emitenta aktywnych limitów faktoringowych w łącznej wysokości co najmniej 55.000.000 PLN;
  - (ii) konwersji zobowiązań Work Service Czech s.r.o., Work Service Slovakia, s.r.o., Work Service SK, s.r.o., Work Service Outsourcing Slovakia s.r.o. wobec innych spółek z Grupy Emitenta na kapitał; oraz
  - (iii) przeprowadzenia procesu sprzedaży Work Service Czech s.r.o., Work Service Slovakia, s.r.o., Work Service SK, s.r.o., Work Service Outsourcing Slovakia s.r.o. w ramach określonego harmonogramu.
- W związku z restrukturyzacją Obligacji, w dniu 10 grudnia 2018 r. Spółka zapłaciła prowizję restrukturyzacyjną liczoną od wartości nominalnej obligacji posiadanych przez danego obligatariusza.

## 4. Charakterystyka działalności Grupy Kapitałowej

### 4.1. Informacje o podstawowych produktach, towarach i usługach

Strategia rozwoju Grupy Kapitałowej Work Service zakłada budowę Grupy Kapitałowej będącej liderem w dostarczaniu zaawansowanych rozwiązań w dziedzinie zarządzania personelem. Model biznesu Grupy Kapitałowej Work Service polega na efektywnym zaspokajaniu jak najszerszego zakresu potrzeb związanych z zarządzaniem zasobami ludzkimi. Grupa Kapitałowa Work Service ma kompleksowy, efektywny i profitowy model działania, który obejmuje następujące produkty:

- ⇒ **Praca Tymczasowa** – umożliwia dopasowanie poziomu zatrudnienia do zmieniających się potrzeb klienta, co prowadzi do ograniczenia kosztów pracy w drodze doboru odpowiedniej liczby pracowników do zgłaszanych potrzeb, zabezpieczenia zasobów w przypadku występowania sezonowości produkcji, wsparcia w realizacji planowanego i nieplanowanego wzrostu produkcji, a także daje gwarancję ciągłości obsługi procesów poprzez eliminację absencji chorobowych, minimalizację rotacji oraz kontrolę dyscypliny i czasu pracy. Usługa pracy tymczasowej jest:
  - gwarantem ciągłości prowadzenia biznesu przy optymalnej strukturze kosztów zatrudnienia,
  - prowadzi do obniżenia kosztów związanych z selekcją i rekrutacją,
  - przenosi na Work Service odpowiedzialność za obsługę administracyjno-prawną pracowników,
  - prowadzi do optymalizacji struktury personalnej i form zatrudniania,
  - prowadzi do minimalizacji kosztów nadgodzin, pracy weekendowej, składki chorobowej, składki PFRON.

Usługa ta jest świadczona przez wszystkie spółki zależne z wyjątkiem Grupy Exact Systems.

- ⇒ **Outsourcing z obszaru outsourcingu personalnego i outsourcingu funkcji** – pozwala skupić własne zasoby kontrahenta na jego zadaniach strategicznych. Prowadzi to do obniżenia kosztów obsługi działalności leżącej poza głównym obszarem jego aktywności, ułatwia dostęp do utalentowanych pracowników i know-how operatora usługi, prowadzi do uelastycznienia kosztów oraz wzrostu elastyczności realizowanego u klienta modelu biznesowego. Usługa ta oferowana jest we wszystkich branżach produkcji, logistyce i magazynowaniu, kontroli jakości, serwisie

konsumenckim i call center, sprzedaży i merchandisingu, promocji i sprzedaży bezpośredniej, leasingu personelu medycznego i opieki nad dziećmi, transgranicznej wymianie pracowników, administracji HR i Payroll, oraz w zakresie outsourcingu IT. Skutkiem skorzystania z oferty Grupy w zakresie outsourcingu jest wzrost elastyczności modelu prowadzonego biznesu, dopasowanie zasobów do rozmiarów potrzeb, optymalizacja absencji chorobowych, godzin pracy, weekendów, nadgodzin, etc., obniżenie kosztów i ryzyka rekrutacji i rotacji pracowników. W ramach oferowanej usługi outsourcingu wyróżnić można:

- **Outsourcing procesów** – usługa ta ma na celu przejęcie od przedsiębiorcy części funkcji pomocniczych niezbędnych do działania firmy, ale nie będących jego podstawową działalnością. Grupa Work Service oferując usługę bierze odpowiedzialność za cały proces, jak i za wynik końcowy pracy. Dzięki tym usługom klienci Grupy mogą skupić własne zasoby i środki finansowe na zadaniach strategicznych, uzyskując przejrzystość kosztów oraz pełną kontrolę usług outsourcingowych. W ramach outsourcingu Grupa oferuje objęcie zarządzaniem następujących obszarów:
  - **Kontrola jakości** (usługi świadczone przez spółkę Exact Systems SA i jej spółki zależne) – usługa obejmuje kontrolę jakości komponentów do produkcji pod względem należytego wykonania i prawidłowej funkcjonalności. Stosowana metoda kontroli umożliwia zmniejszenie ilości wadliwych komponentów (wyrobów gotowych), co w efekcie prowadzi do zmniejszenia częstotliwości zgłaszanych reklamacji. Ponadto dokonywane są również inspekcje wyrobów gotowych na terenie przedsiębiorstw w Polsce i Europie sprawdzające części pod względem cech ilościowych, jakościowych, oraz wizualnych. W uzasadnionych przypadkach dokonuje się naprawy przywracając odpowiednie cechy użytkowe komponentom, bezpośrednio na linii produkcyjnej,
  - **Usługi finansowe** (usługi świadczone przez Finance Care Sp. z o.o. oraz Finance Care Kft) – usługi te polegają na pośrednictwie w sprzedaży produktów finansowych. Są one realizowane przez zespół pracowników dopasowanych pod względem kwalifikacji i doświadczenia do pracy na rynku ubezpieczeniowym, obejmując także pomoc w zakresie likwidacji szkód majątkowych, komunikacyjnych, osobowych oraz stały kontakt z rzeczoznawcami. Wdrożenie usług finansowych pozwala na optymalizację kosztów z tytułu wynagrodzeń, rozliczanie pracy na podstawie ilości wykonanych zadań i czynności ubezpieczeniowych, pełną ewidencję danych personalnych umożliwiających przeprowadzenie szczegółowych analiz dotyczących m.in.: czasu pracy, osiągniętych rezultatów i absencji, obsługę formalno-prawną,
  - **Sprzedaż i promocje** (usługi świadczone przez spółki Sellpro Sp. z o.o.) - usługa obejmuje zarządzanie zespołami przedstawicieli handlowych wykonujących działania wsparcia procesu sprzedaży takie jak: zagwarantowanie właściwej prezentacji towarów w miejscu sprzedaży, optymalne wykorzystanie powierzchni wystawienniczej, sprawną organizację akcji promocyjnych, kontrolę poprawności funkcjonowania jednostek terenowych, stałe monitorowanie działań pracowników, przejęcie działań kadrowo płacowych, tworzenie regularnych raportów i sprawozdań z przebiegu akcji promocyjnych. Dodatkowo spółka oferuje specjalistyczne usługi związane z zarządzaniem daną kategorią produktów (usługa realizowana w sklepach wielko-powierzchniowych),
  - **Transgraniczna wymiana pracowników** (usługi świadczone głównie przez spółkę Work Express Sp. z o.o.) – usługa polegająca na prowadzeniu procesów rekrutacyjnych i zatrudnianiu pracowników na terenie Polski i Europy, prowadzeniu spraw formalno-prawnych oraz organizacyjnych związanych z wyjazdami za granicę, kontroli jakości świadczonych przez pracowników usług,
  - **Kadry i płace** (usługi świadczone przez spółki Work Service SA, Work Service Czech s.r.o., Work Service Slovakia s.r.o.) – usługi kadrowo-płacowe oznaczają obsługę umów o pracę i umów cywilno – prawnych, naliczanie wynagrodzeń i ich pochodnych, przygotowywanie poleceń przelewów w zakresie płatności dla pracowników i urzędów, przygotowanie dokumentacji, rozliczenie i ewidencja czasu pracy i absencji, prowadzenie akt osobowych, prowadzenie rejestru urlopów, zwolnień lekarskich i innych absencji, przygotowywanie zaświadczeń na potrzeby pracowników, archiwizowanie dokumentacji akt osobowych byłych pracowników, sporządzanie raportów zgodnych z potrzebami klienta,

- **Usługi związane z procesami logistycznymi** (usługi świadczone przez Work Service Deutschland GmbH) – usługa polegająca na poszukiwaniu, rekrutacji i zarządzaniu pracownikami świadczącymi pracę w branży logistycznej między innymi na takich stanowiskach jak: magazynierzy, pakowacze, kierownicy magazynów, personel administracyjny, kontrolerzy i inspektorzy nadzoru, operatorzy wózków widłowych oraz kierowcy. Spółka poza rekrutacją pracowników odpowiada również za nadzór oraz zarządzanie wybranymi procesami logistycznymi. Wiąże się to z przejęciem odpowiedzialności za efektywność pracujących osób oraz finalny rezultat danego przedsięwzięcia. Do zakresu odpowiedzialności należy także rozwój umiejętności i kompetencji delegowanych pracowników, co realizowane jest poprzez system odpowiednich szkoleń i treningów zwiększających efektywność,
  - Outsourcing kadry inżynierskiej i technicznej.
- ⇒ **Dobór personalny** – usługa ta oferowana jest przedsiębiorcom poszukującym odpowiednich specjalistów na kluczowe stanowiska w firmie. Spółki z Grupy przeprowadzają indywidualny proces rekrutacyjny z wykorzystaniem nowoczesnych narzędzi do oceny kompetencji i selekcji kandydatów. W ramach doradztwa personalnego dokonują również weryfikacji istniejących pracowników pod kątem pożądaných umiejętności niezbędnych do osiągnięcia celów stawianych przed pracownikiem. Bazując na niezależnej analizie klient może dokonać właściwych zmian i zaplanować dalszy rozwój swojego personelu, udoskonalić system wynagrodzeń czy usprawnić systemy motywacyjne. W ramach doradztwa personalnego Grupa oferuje również specjalistyczne usługi związane z: rekrutacją kadry kierowniczej i specjalistów – Executive Search assesment and development center” (ocena mocnych i słabych stron pracowników oraz możliwości ich rozwoju), rekrutacje masowe (zatrudnianie jednocześnie dużych zespołów pracowników, np. przedstawicieli handlowych) oraz outplacement (przygotowanie pracowników do zmiany pracy i aktywna pomoc w jej znalezieniu) oraz transgraniczną wymianę pracowników. Korzyści z doboru personalnego są następujące: wysoka jakość dopasowania kandydatów, przedstawienie zawsze aktualnej diagnozy rynku, dyskretność, wysoka skuteczność rekrutacji masowych.
- ⇒ **Doradztwo strategiczne HR** - w ramach którego oferowane są: audyt funkcji HR, optymalizacja składki PFRON, badania kompetencji, system ocen pracowników, restrukturyzacje w oparciu o art. 23, systemy motywacyjne, Interim HR Manager+, Assesment Center, Development Center, Audyt procesów i rozwiązania Inhouse.

Strukturę sprzedaży Grupy Kapitałowej w latach 2017 – 2018 przedstawiono w poniższej tabeli.

PRODUKT	2018	udział [%]	2017	udział [%]
PRACA TYMCZASOWA	1 922 965 126	92,2%	1 920 093 498	90,0%
DORADZTWO PERSONALNE	27 386 244	1,3%	25 984 551	1,2%
DORADZTWO STRATEGICZNE HR	643 325	0,0%	1 911 354	0,1%
OUTSOURCING	133 758 176	6,4%	184 808 245	8,7%
RAZEM	2 084 752 871	100,0%	2 132 797 647	100,0%

#### Działalność kontynuowana 01.01.2018-31.12.2018

	Praca Tymczasowa	Pozostałe	Nieprzypisane	Razem	Wyłączenia	Działalność ogółem
<b>Przychody</b>						
Sprzedaż na rzecz klientów zewnętrznych	1 922 965 126	161 787 744		2 084 752 871		-
Sprzedaż wewnętrzna	119 005 853	50 845 920		169 851 773	-169 851 773	-
Przychody segmentu ogółem	2 041 970 979	212 633 665		2 254 604 643	-169 851 773	2 084 752 871
<b>Koszty</b>						
Koszty od dostawców zewnętrznych	1 765 215 186	113 943 255		1 879 158 441		

### Działalność kontynuowana 01.01.2018-31.12.2018

Koszty od dostawców z grupy	117 942 112	6 778 308	124 720 420	-124 720 420	-
Koszty segmentu ogółem	1 883 157 298	120 721 563	2 003 878 862	-124 720 420	1 879 158 441
<b>Wynik</b>					
Zysk/(strata) segmentu	157 749 940	47 844 489	205 594 429		205 594 429
Koszty nieprzypisane		261 761 788	261 761 788	-48 814 984	212 946 804
<b>Pozostałe Przychody Operacyjne</b>					
Sprzedaż na rzecz klientów zewnętrznych		31 124 528	31 124 528	-	
Sprzedaż wewnętrzna		4 844 305	4 844 305	-4 844 305	-
Przychody segmentu ogółem		35 968 833	35 968 833	-4 844 305	31 124 528
<b>Pozostałe Koszty Operacyjne</b>					
Koszty od dostawców zewnętrznych		89 235 072	89 235 072	-	
Koszty od dostawców z grupy		9 525 611	9 525 611	-9 525 611	-
Koszty segmentu ogółem		98 760 683	98 760 683	-9 525 611	89 235 072
<b>Wynik</b>					
Zysk/(strata) na działalności operacyjnej segmentu					-65 462 918
<b>Przychody Finansowe</b>					
Sprzedaż na rzecz klientów zewnętrznych		119 065 494	119 065 494		-
Sprzedaż wewnętrzna		19 606 756	19 606 756	-19 606 756	-
Przychody segmentu ogółem		138 672 250	138 672 250	-19 606 756	119 065 494
<b>Koszty Finansowe</b>					
Koszty od dostawców zewnętrznych		49 870 141	49 870 141		-
Koszty od dostawców z grupy		15 804 389	15 804 389	-15 804 389	-
Koszty segmentu ogółem		65 674 530	65 674 530	-15 804 389	49 870 141
<b>Wynik</b>					
Zysk/(strata) na działalności gospodarczej					3 732 434
<b>Wynik</b>					
Zysk/(strata) brutto					3 732 434
Podatek		-6 623 329	-6 623 329		-6 623 329
<b>Wynik</b>					
Zysk/(strata) netto segmentu					10 355 763

### TOP10

Branża	2018	udział [%]
Motoryzacja	225 874 472	10,8%
Call center	108 746 964	5,2%
Usługi inne	55 465 380	2,7%
Usługi finansowo - ubezpieczeniowe	30 411 410	1,5%
Przemysł inne	27 890 545	1,3%

TOP10		
Usługi inne	27 225 180	1,3%
Elektronika	24 891 431	1,2%
Motoryzacja	19 696 904	0,9%
Elektronika	19 483 169	0,9%
Motoryzacja	16 445 933	0,8%

#### 4.2. Informacje o rynkach zbytu oraz o źródłach zaopatrzenia w materiały do produkcji, w towary i usługi

Strukturę przychodów z punktu widzenia branż (rynków zbytu), w których ulokowani są odbiorcy Grupy Kapitałowej Work Service zawarto w poniżej tabeli:

BRANŻA	2018	udział [%]	2017	udział [%]
Administracja inne	53 546 111	2,6%	99 120 944	4,6%
Call center	249 843 654	12,0%	220 814 765	10,4%
Elektronika	149 252 499	7,2%	156 016 458	7,3%
FMCG	63 406 033	3,0%	60 768 110	2,8%
Inżynieria	1 527 018	0,1%	1 791 910	0,1%
Motoryzacja	676 004 171	32,4%	594 368 715	27,9%
Przemysł inne	313 973 215	15,1%	355 461 801	16,7%
Sprzedaż i dystrybucja	18 444 318	0,9%	30 124 354	1,4%
Usługi finansowo - ubezpieczeniowe	90 522 603	4,3%	104 821 186	4,9%
Usługi inne	468 029 535	22,5%	492 776 247	23,1%
Usługi Medyczne	203 713	0,0%	16 733 156	0,8%
<b>RAZEM</b>	<b>2 084 752 871</b>	<b>100,0%</b>	<b>2 132 797 647</b>	<b>100,0%</b>

Struktura sprzedaży wg krajów Grupy :

KRAJ	2018	udział [%]	2017	udział [%]
Polska	1 043 032 661	50,0%	1 108 757 670	52,0%
Czechy	77 954 281	3,7%	74 399 497	3,5%
Słowacja	41 874 387	2,0%	46 354 963	2,2%
Słowenia	76 461 789	3,7%	79 420 552	3,7%
Chorwacja	911 067	0,04%	830 610	0,04%
Węgry	580 462 160	27,8%	477 555 546	22,4%
Niemcy	185 809 388	8,9%	260 976 677	12,2%
Rumunia	78 247 137	3,8%	84 502 133	4,0%
<b>RAZEM</b>	<b>2 084 752 871</b>	<b>100,0%</b>	<b>2 132 797 647</b>	<b>100,0%</b>



PL/ZAG	2018	udział [%]	2017	udział [%]
Polska	1 043 032 661	50,0%	1 108 757 670	52,0%
Zagranica	1 041 720 209	50,0%	1 024 039 977	48,0%

Grupa Kapitałowa Work Service na rynkach innych niż rynek polski działa poprzez swoje spółki zależne. Struktura geograficzna przychodów Grupy Kapitałowej została podana w nocie 29 skonsolidowanego sprawozdania finansowego za rok obrotowy zakończony w dniu 31 grudnia 2018 r.

Z uwagi na specyfikę prowadzonej działalności Grupy Kapitałowej Work Service, która świadczy usługi w obszarze zarządzania zasobami ludzkimi, specjalizując się w poszukiwaniu i rekrutacji pracowników, doradztwie personalnym oraz doradztwie strategicznym HR, a także outsourcingu funkcji związanych z procesami pomocniczymi w przedsiębiorstwach, głównymi dostawcami dla Grupy są dostawcy tzw. usług powszechnych oraz dostawcy materiałów związanych z utrzymaniem i funkcjonowaniem biura, itp. Zarówno portfel dostawców jak i odbiorców jest zdywersyfikowany – udział pojedynczego podmiotu nie przekracza 10% przychodów Grupy Kapitałowej.

#### 4.3. Główne inwestycje krajowe i zagraniczne Grupy Kapitałowej

Główne inwestycje zrealizowane w 2018 r. zostały przedstawione w pkt „2.4. Zmiany w strukturze jednostek gospodarczych, w tym w wyniku połączeń jednostek, przejęcia lub sprzedaży jednostek Grupy Kapitałowej, spółki, inwestycji długoterminowych, podziału, restrukturyzacji i zaniechania działalności” niniejszego sprawozdania.

#### 4.4. Informacja o umowach znaczących, w tym o znanych Spółce umowach zawartych pomiędzy akcjonariuszami (wspólnikami), umowach ubezpieczenia, współpracy lub kooperacji

Wszystkie umowy znaczące zostały opisane w odpowiednich częściach skonsolidowanego sprawozdania finansowego za 2018 rok.

#### 4.5. Istotne transakcje z podmiotami powiązanymi, w tym transakcje z podmiotami powiązanymi zawarte na innych warunkach niż rynkowe

Jednostka Dominująca Grupy Kapitałowej nie zawierała w 2018 r. żadnych transakcji z podmiotami powiązanymi, które pojedynczo lub łącznie byłyby istotne i jednocześnie zostały zawarte na warunkach innych niż rynkowe. Wszystkie istotne umowy zawierane w Grupie Kapitałowej zostały opisane w pkt . „Charakterystyka działalności Grupy Kapitałowej niniejszego sprawozdania. Informacja o umowach znaczących, w tym o znanych Spółce umowach zawartych pomiędzy akcjonariuszami (wspólnikami), umowach ubezpieczenia, współpracy i kooperacji” niniejszego sprawozdania. Ich warunki nie odbiegają od warunków powszechnie stosowanych w tego rodzaju umowach. Z kolei informacja o transakcjach z podmiotami powiązanymi znajduje się w nocie 25 skonsolidowanego sprawozdania finansowego Grupy Kapitałowej Work Service za rok obrotowy zakończony w dniu 31 grudnia 2018 r.

### 5. Aktualna sytuacja finansowa i majątkowa Grupy Kapitałowej

#### 5.1. Ocena czynników i nietypowych zdarzeń mających znaczący wpływ na działalność oraz wyniki finansowe Grupy Kapitałowej

W roku 2018 sfinalizowano transakcję sprzedaży spółek Proservice i Exact Systems , a także skorygowano wynik na transakcji ze sprzedaży spółki IT Kontrakt Sp. z o.o. w 2017 roku. Wszystkie transakcje miały charakter jednorazowy i w istotny sposób wpłynęły na osiągnięte wyniki finansowe.

W związku z transakcją sprzedaży ITK, zgodnie z postanowieniami umowy sprzedaży, Emitent zobowiązał się do zrekomensowania strat poniesionych na realizacji kontraktów zawartych przed sprzedażą spółki, które zrealizowały się po transakcji sprzedaży. W efekcie obciążono wynik lat ubiegłych kwotą 2 008 145,14.

Wynik na transakcji sprzedaży 49% udziałów Proservice w 2018 roku;

Cena sprzedaży pomniejszona o koszty zw. ze sprzedażą	7 000 000,00
Sprzedane aktywa netto	-11 890 204,54
<b>Strata ze zbycia Proservice</b>	<b>(4 890 404,54)</b>

Wynik na transakcji sprzedaży Exact Systems ;

Cena sprzedaży pomniejszona o koszty zw. ze sprzedażą	151 251 139,66
Sprzedane aktywa netto	-20 059 740,98
Nieodpisana wartość firmy	-12 990 261,41
Kapitały mniejszości	--51 699 935,69
Korekta odpisu MSSF 9	8 946 489,11
<b>Zysk ze zbycia Exact</b>	<b>75 447 690,69</b>

**Grupa Kontynuowana w wyniku z działalności operacyjnej identyfikuje szereg nietypowych zdarzeń w łącznej kwocie równej 74 660 363,74 zł, w tym głównie:**

- Zawiązane rezerwy (związane m.in. z prowadzona restrukturyzacja, porozumieniami z podwykonawcami, opłaty, zwolnienia, spory sądowe czy zwrot dotacji) w kwocie 19 475 735 zł
- Kara do udziałowca mniejszościowego w związku z opóźnieniem za niewykupienie w terminie mniejszościowych udziałów w Prohuman 2004 kft: 5 000 000 zł
- Korekty wartości aktywów w bilansie: 18 661 802 zł
- Koszty doradztwa finansowego i transakcyjnego, doradztwa prawnego związanego z działalnością deinvestycyjną i restrukturyzacją,
- koszty członków Zarządu którzy w 2018 roku w Spółce nie pracowali, pozostałe koszty doradztwa restrukturyzacyjnego: 15 222 626 zł
- Korekta wartości portfela należności 14 349 158 zł
- Korekta wartości przychodów w 2018 roku 975 561 zł
- Inne 975 481 zł

## **5.2. Charakterystyka zewnętrznych i wewnętrznych czynników istotnych dla rozwoju przedsiębiorstwa emitenta oraz opis perspektyw rozwoju działalności emitenta co najmniej do końca roku obrotowego następującego po roku obrotowym, za który sporządzono sprawozdanie finansowe zamieszczone w raporcie rocznym, z uwzględnieniem elementów strategii rynkowej przez niego wypracowanej**

W związku z prowadzoną działalnością w perspektywie najbliższych 12 miesięcy kluczowym elementem dla Spółki będzie dostęp do kandydatów. Jego ograniczenia z jednej strony mogą spowodować przejściowe problemy w zakresie możliwości realizacji usług na rzecz klientów, z drugiej natomiast są istotnym argumentem negocjacyjnym w zakresie cen. Aby zabezpieczyć dostęp do kandydatów Spółka zwiększa skalę zatrudnienia napływającej siły roboczej z Ukrainy oraz planuje dalsze zwiększenie jego poziomu w kolejnym okresie. Jednocześnie ograniczenia związane z dostępem do pracowników w dużym stopniu są minimalizowane poprzez zasięg geograficzny Grupy, która może obecnie pozyskiwać kandydatów na większości rynków środkowej i części rynków zachodniej Europy.

Nie bez znaczenia dla działalności Grupy będzie również dostęp do finansowania dłużnego. Spółka ze względu na dynamiczny rozwój zarówno organiczny jak i poprzez akwizycje wymaga większego poziomu finansowania zewnętrznego. W myśl przyjętej strategii dostosowywania struktury finansowania Grupy poprzez jej stopniowe oddłużanie oraz redukcję zobowiązań akwizycyjnych Emitent zdecydował się na sprzedaż akcji Spółki zależnej Exact Systems S.A.

## **5.3. Podstawowe wielkości ekonomiczno - finansowe**

Grupa Kapitałowa Work Service SA jest największym podmiotem działającym na rynku usług HR w Centralnej Europie (CEE-5: Polska, Czechy, Słowacja, Węgry), prowadząc swoją działalność również w Niemczech, Francji, Belgii, Słowenii, Turcji, Rumuni, Holandii, oraz – na zlecenie Klientów – w Wielkiej Brytanii, i w Chinach. Będąc operatorem zintegrowanych rozwiązań w zakresie usług personalnych, takich jak: elastyczne formy zatrudnienia, outsourcing personalny, outsourcing kontroli jakości, dobór personalny, transgraniczna wymiana pracowników i strategiczne doradztwo HR. Grupa Kapitałowa już w 2014 roku osiągnęła pozycję lidera rynku Centralnej Europy pod względem udziałów wartościowych którą utrzymuje do dnia dzisiejszego o prawie punkt procentowy wyprzedzając największego konkurenta w regionie – jedną z globalnych marek. Rynek usług personalnych jest rynkiem dużym, a jego atrakcyjność definiuje dynamika wzrostu prognozowana na poziomie 13% średniorocznie najbliższych trzech latach. Wartość rynku usług personalnych w CEE-4 w 2016r. szacowana była na 3.52 miliarda euro, natomiast prognoza na 2017r. zamyka się kwota 3.99 miliarda euro, co oznacza wzrost o prawie 14% (yoy)[1].

Grupa Kapitałowa dynamicznie rozwija się w zakresie pełnego portfela swoich usług na strategicznych rynkach Polski, Niemiec, Czech, Słowacji, Węgier, Słowenii i Rumunii oferując jednocześnie rozwiązania transgranicznej wymiany pracowników pomiędzy krajami regionu, w tym pracowników z Ukrainy. Dzięki innowacyjności oferowanych rozwiązań oraz skuteczności w replikowaniu swojego modelu działania w innych krajach, Grupa Work Service stała się kluczowym partnerem dla dużych firm w Regionie Centralnej Europy takich jak m.in.: Orange, VW, TRW, Adient, Santander Bank, Bosch, Mondelez czy HP – w sumie Grupa Kapitałowa jest partnerem dla ponad 1.000 firm w blisko 3.000 lokalizacji, dzięki czemu daje zatrudnienie dziennie 40 tys. pracownikom w 11 krajach Europy. Przychody generowane poza Polską w 2018 roku stanowiły 50,0% przychodów Grupy, podczas gdy w 2017 roku było to 48,0%.

Przychody Grupy Kapitałowej Work Service generowane są w czterech głównych liniach produktowych:

**1. Praca Tymczasowa** obejmująca usługi polegające na rekrutacji pracowników tymczasowych kierowanych do wykonywania pracy na rzecz kontrahenta, nadzór nad ich pracą, raportowanie wyników, a także naliczenie składników wynagrodzeń oraz prowadzenie dokumentacji kadrowej oraz wypłat wynagrodzeń. W tym segmencie działalność kontynuowana wygenerowała przychody w wysokości 1.922.965 tys. zł, co stanowiło 922% przychodów ogółem Grupy z działalności kontynuowanej (w 2017 r. 1.820.093,5 tys. zł co stanowiło 90% przychodów ogółem Grupy z działalności kontynuowanej).

**2. Outsourcing** obejmujący usługi polegające na przejęciu od kontrahentów części funkcji pomocniczych, niezbędnych do działania przedsiębiorstw, ale nie będących głównym obszarem ich aktywności. Grupa Kapitałowa oferując usługę bierze odpowiedzialność za cały proces, jak i wynik końcowy pracy. Dzięki usługom outsourcingowym kontrahenci mogą skupić własne zasoby na zadaniach strategicznych, uzyskując przejrzystość kosztów oraz pełną kontrolę usług outsourcingowych. Usługi outsourcingu obejmują m.in.: usługi kontroli jakości, usługi finansowe, usługi związane z opieką medyczną, usługi polegające na zarządzaniu procesami sprzedaży i merchandisingu, usługi kadrowo-płacowe oraz usługi porządkowe. W tym segmencie rynku Grupa wygenerowała na działalności kontynuowanej przychody na poziomie 133.758 tys. zł, co stanowi 6,4% przychodów całkowitych Grupy z działalności kontynuowanej.

**3. Doradztwo personalne**, obejmuje przeprowadzanie na zlecenie przedsiębiorstw procesów rekrutacyjnych indywidualnych i masowych a także świadczenie specjalistycznych usług związanych z oceną mocnych i słabych stron pracowników oraz możliwości ich rozwoju oraz outplacement (przygotowanie pracowników do zmiany pracy i aktywna pomoc w jej znalezieniu). Przychody uzyskane w tym segmencie rynku w 2018 r. wyniosły 27.386 tys. zł, co stanowi 1,3% przychodów ogółem Grupy Kapitałowej (w 2017 r. 25.984 tys. zł co stanowiło 1,2% przychodów ogółem).

**4. Doradztwo strategiczne HR** - w ramach którego oferowane są: audyt funkcji HR, optymalizacja składki PFRON, badania kompetencji, system ocen pracowników, restrukturyzacje w oparciu o art. 23 Kodeksu Pracy, systemy motywacyjne, Interim HR Manager(+); Assesment Center, Development Center, Audyt procesów i rozwiązania Inhouse. Przychody z tego tytułu wyniosły w 2018 r. 643.325 zł

W trakcie 17 letniej historii działalności Grupa Kapitałowa Work Service konsekwentnie rozwija własny model biznesowy, który pozwala jej na skuteczne konkurowanie z firmami krajowymi i zagranicznymi, przyczyniając się do zajęcia pozycji lidera pod względem ilości osób dostarczanych do pracy w Polsce, jak i lidera w rozwiązaniach outsourcingowych w regionie Europy Środkowo-Wschodniej. Grupa Kapitałowa buduje swoją pozycję zarówno poprzez wzrost organiczny jak

---

[1] Na podstawie IC Market Tracking, Temporary Staffing in CEE 2017, Vienna 2017

i akwizycje, skutecznie dopasowując strategię rozwoju do zachodzących tendencji na rynku usług personalnych. Dokonane przez Grupę Kapitałową Work Service przejęcia spółek/grup spółek działających w pokrewnych/komplementarnych segmentach rynku pozwoliły na rozszerzenie oferty produktowej oraz zasięgu geograficznego Grupy. Wykorzystując potencjał wyższych marż na rynkach ościennych Grupa Kapitałowa systematycznie zwiększa swoje zaangażowanie w krajach takich jak Czechy, Słowacja, a po akwizycjach z ostatnich lat także w innych krajach.

Grupa Kapitałowa Work Service osiągnęła na działalności kontynuowanej oraz zaniechanej:

	01.01.2018- 31.12.2018	01.01.2017- 31.12.2017
<b>Przychody</b>	<b>2 445 718 586,32</b>	<b>2 659 165 263,10</b>
Przychody netto ze sprzedaży produktów i usług	2 450 844 780,75	2 665 150 269,05
Zmiana stanu produktów	-5 126 194,43	-5 985 005,95
Koszt wytworzenia produktów na własne potrzeby	0,00	0,00
Przychody netto ze sprzedaży towarów i materiałów	0,00	0,00
<b>Koszty działalności operacyjnej</b>	<b>2 419 371 450,62</b>	<b>2 606 364 964,54</b>
Amortyzacja	15 869 887,21	17 484 371,77
Zużycie materiałów i energii	10 040 760,88	17 727 844,16
Usługi obce	339 380 794,53	393 129 336,91
Podatki i opłaty	4 531 888,78	4 330 373,42
Wynagrodzenia	1 651 043 149,08	1 727 150 025,08
Ubezpieczenia społeczne i inne świadczenia	359 890 843,98	403 606 996,56
Pozostałe koszty rodzajowe	38 614 126,16	42 936 016,65
Wartość sprzedanych towarów i materiałów	15 869 887,21	0,00
<b>Zysk (strata) ze sprzedaży</b>	<b>26 347 135,70</b>	<b>52 800 298,56</b>
<b>Pozostałe przychody operacyjne</b>	<b>34 671 621,60</b>	<b>27 113 247,41</b>
<b>Pozostałe koszty operacyjne</b>	<b>86 422 510,36</b>	<b>36 428 809,96</b>
<b>Zysk(strata) z działalności operacyjnej</b>	<b>-25 403 753,06</b>	<b>43 484 736,01</b>
<b>Przychody finansowe</b>	<b>106 658 963,37</b>	<b>4 040 170,23</b>
<b>Koszty finansowe</b>	<b>69 205 787,04</b>	<b>40 343 680,71</b>
<b>Zysk (strata) brutto</b>	<b>12 049 423,27</b>	<b>-75 020 608,41</b>
Podatek dochodowy	-1 065 048,36	11 711 789,82
<b>Zysk (strata) netto</b>	<b>13 114 471,62</b>	<b>-86 732 398,23</b>
Wycena udziałów metodą praw własności	0,00	0,00
Zyski (straty) mniejszości	4 966 739,05	9 557 769,61
Zysk przypadający akcjonariuszom jednostki dominującej	8 147 732,57	-96 290 167,84

- Przychody ze sprzedaży na poziomie 2.445 718 tys. zł w stosunku do 2.659 165 tys. zł w roku 2017, co oznacza spadek na poziomie 8% na działalności kontynuowanej
- Raportowany zysk za rok 2018 na działalności kontynuowanej i zaniechanej na poziomie 13 114 tys. zł w porównaniu do roku 2017 (strata w wysokości 86 732 tys zł) świadczy o skuteczności podjętych działań w obszarze restrukturyzacji Grupy.

## OPIS STRATEGICZNY

Skonsolidowane sprawozdanie Grupy Kapitałowej zostało sporządzone przy założeniu kontynuacji działalności gospodarczej przez Spółkę dominującą oraz spółki z Grupy Kapitałowej przez okres co najmniej 12 miesięcy od dnia, na który sporządzono sprawozdanie finansowe.

### I. Istotne czynniki mające wpływ na działalność Spółki w 2018 roku.

W 2018 roku szereg czynników miało wpływ na działalność oraz ocenę sytuacji finansowej i kapitałowej Grupy Kapitałowej, wśród których można wyróżnić następujące:

## **W zakresie działalności finansowej i inwestycyjnej:**

### **1) Dokończenie transakcji sprzedaży grupy Exact oraz spłatę 49% długu bankowego;**

W dniu 31 października 2018 roku Spółka dokonała sprzedaży wszystkich posiadanych akcji w Spółce Exact Systems S.A. oraz wszystkich udziałów w Spółce Exact Systems GmbH. Łączne wynagrodzenie Spółki z tytułu tej transakcji wyniosło 155.260.000 PLN. Spółka nabyła pakiet większościowy Exact Systems w roku 2007 za kwotę ok. 9.000.000 PLN

Ponadto w dniu 6 grudnia 2018 roku Spółka zawarł z kupującym grupę Exact aneks na podstawie którego strony uzgodniły, że odroczone część ceny za akcje Exact Systems S.A. która miała zostać zapłacona po 9 miesiącach od daty zamknięcia transakcji, zostanie zapłacona w dwóch transzach, pierwsza, w kwocie 10.000.000 PLN nie później niż do 7 grudnia 2018 roku, a druga, w kwocie 700.000 PLN do 14 stycznia 2019 roku, pod warunkiem utrzymania świadczenia przez Spółkę określonych usług na rzecz Exact Systems S.A. przed 14 stycznia 2019 roku. Jednocześnie strony uzgodniły, że kwota odroczonej części ceny za akcje Spółki, zostanie zmniejszona z kwoty 13.000.000 PLN do kwoty 10.700.000 PLN.

Wpływy z transakcji w kwocie 104.000.000 PLN zostały przeznaczone przez Spółkę na spłatę istotnej części zadłużenia (49%) w stosunku do konsorcjum banków finansujących Spółkę. Sprzedaż Exact Systems była kontynuacją przyjętej przez Zarząd Spółki strategii dostosowywania struktury finansowania Grupy i jej stopniowego oddłużania poprzez sprzedaż aktywów.

### **2) Zawarcie Porozumienia z Obligatariuszami oraz podpisanie aneksu nr 4 z bankami;**

W dniu 6 grudnia 2018 r. Spółka oraz jej wybrane spółki zależne zawarły warunkowe porozumienie z wszystkimi obligatariuszami instytucjonalnymi obligacji serii T, serii W oraz serii Y wyemitowanych przez Spółkę. W dniu 10 grudnia 2018 r. Spółka w całości zrealizowała warunkowe porozumienie zawarte dnia 6 grudnia 2018 r. oraz zakończyła proces restrukturyzacji i refinansowania obligacji.

W ramach postanowień warunków emisji obligacji Spółka zobowiązała się do działań restrukturyzacyjnych obejmujących m.in.:

- utrzymanie dla Spółki oraz polskich podmiotów zależnych Spółki aktywnych limitów faktoringowych w łącznej wysokości co najmniej 55.000.000 PLN;
- konwersję zobowiązań Work Service Czech s.r.o., Work Service Slovakia, s.r.o., Work Service SK, s.r.o., Work Service Outsourcing Slovakia s.r.o. wobec innych spółek z Grupy na kapitał;
- rozpoczęcie procesu sprzedaży Work Service Czech s.r.o., Work Service Slovakia, s.r.o., Work Service SK, s.r.o., Work Service Outsourcing Slovakia s.r.o. w ramach określonego harmonogramu.

**Wpływy ze sprzedaży wyżej wymienionych spółek mają zabezpieczać wykup wszystkich wyemitowanych przez Spółkę obligacji.**

W dniu 10 grudnia 2018 r. wypełniono wszystkie warunki wejścia w życie aneksu nr 4 zawartego w dniu 5 grudnia 2018 r. do umowy kredytowej z dnia 18 listopada 2015 r. z Bankiem BGŻ BNP Paribas S.A., Bankiem Millennium S.A., Santander Bank Polska S.A. oraz Powszechna Kasa Oszczędności Bank Polski S.A.

Zawarcie aneksu w dniu 5 grudnia 2018 r. wieńczyło kompleksowe negocjacje zmian większości istotnych warunków umowy kredytowej.

Wejście w życie aneksu było uzależnione od spełnienia szeregu warunków, w tym przede wszystkim:

- przekazania kredytodawcom przez Spółkę potwierdzeń od faktorów, potwierdzających lub uprawdopodobniających, że łączna kwota limitów faktoringowych udostępnionych polskim podmiotom Grupy Kapitałowej, bezpośrednio po wejściu w życie Aneksu, będzie nie niższa niż 55.000.000 PLN; oraz
- zakończenia procesu restrukturyzacji lub refinansowania wyemitowanych przez Spółkę obligacji opisanego powyżej.

W wyniku wejścia w życie aneksu nr 4 do umowy kredytowej doszło do szeregu istotnych i korzystnych dla Spółki zmian w Umowie Kredytowej, w tym, m.in.:

- dzień spłaty został przedłużony z 10 grudnia 2018 r. do dnia 31 marca 2020 r.;
- w okresie do dnia spłaty kredytu Spółka nie jest zobowiązana do jakiegokolwiek harmonogramowej amortyzacji kredytów;

- w całym okresie finansowania Spółka może korzystać z limitów kredytów obrotowych w ramach Umowy Kredytowej do wysokości 110.350.000 PLN (tj. całości limitów kredytowych pozostałych po dokonanej spłacie 104.000.000 PLN kredytów ze środków pochodzących ze sprzedaży Exact Systems S.A.);
- oprocentowanie kredytu zostało obniżone do WIBOR 1M powiększony o marżę w wysokości 100 bps w stosunku rocznym płatną na bieżąco oraz dodatkowe 100 bps marży płatne dopiero w dniu ostatecznej spłaty;
- zostały usunięte wszelkie zobowiązania dot. utrzymania wskaźników finansowych na określonych poziomach, a dotychczasowe wskaźniki finansowe będą raportowane wyłącznie dla celów informacyjnych;
- kredytodawcy zgodzili się, iż do momentu złożenia ewentualnego oświadczenia o wypowiedzeniu umowy kredytowej wobec Kredytobiorcy, przypadki naruszenia nie będą umożliwiały kredytodawcom obniżenia, zablokowania lub anulowania udostępnionych kredytów obrotowych;
- kredytodawcy bezwarunkowo i nieodwołalnie uchyłili wskazane w aneksie dotychczasowe przypadki naruszenia umowy kredytowej, zrzekli się swoich uprawnień na gruncie Umowy Kredytowej, wynikających z wystąpienia takich dotychczasowych przypadków naruszenia, w tym dot. wskaźników finansowych określonych w Umowie Kredytowej;

Jednocześnie Spółka zobowiązała się w aneksie nr 4 do umowy kredytowej do szeregu działań restrukturyzacyjnych, obejmujących m.in. sprzedaż Grupy Prohuman 2004 Kft w ramach określonego harmonogramu.

W ocenie Zarządu Spółki wpływy ze sprzedaży tego podmiotu powinny w całości zabezpieczać spłatę istniejącego zadłużenia bankowego.

### **3) Rozpoczęcie w 2018 roku negocjacji z ZUS;**

Po wejściu opisanego powyżej aneksu nr 4 do umowy kredytowej w życie Spółka rozpoczęła negocjacje dotyczące spłaty zaległych zobowiązań publiczno-prawnych do Zakładu Ubezpieczeń Społecznych.

W I kwartale Grupa Kapitałowa zawarła z ZUS układy ratalne o łącznej wartości 78 151 054,87 zł

### **4) Zmianę podmiotów dostarczających usługi faktoringu w IV kwartale 2018 roku;**

W dniu 30 listopada podpisano z Santander Factoring Sp. z o.o. porozumienia o rozwiązaniu Umów Faktoringowych oraz rozliczeniu całości zadłużenia Spółki oraz jednostek zależnych od Spółki wobec Santander Factoring Sp. z o.o. z tytułu umów faktoringowych z dnia 23 listopada 2015 roku.

W dniu 4 grudnia 2018 r. Spółka oraz jednostki zależne od Spółki podpisały umowy faktoringowe z Bibby Financial Services Sp. z na czas nieokreślony w kwocie limitu wynoszącego łącznie 14 000 000 zł.

W konsekwencji tej umowy Spółka uzyskała w grudniu 2018 roku limity faktoringowe przekraczające wymagana w aneksie nr 4 do umowy kredytowej, kwotę 55.000.000 zł.

## **W zakresie przychodów i wyników z działalności operacyjnej Spółki:**

### **1) Spadek przychodów ze sprzedaży;**

W obszarze grupy kontynuowanej odnotowano ok 2,2% spadek obrotów w 2018 roku w porównaniu do roku poprzedniego, co wynikało w istotnym stopniu z realizowanej restrukturyzacji zadłużenia i większej koncentracji działań Spółki i jej kluczowych pracowników na działalności finansowej i inwestycyjnej w IV kwartale 2018 niż rozwoju działalności operacyjnej.

### **2) Rozpoznanie w rocznym wyniku z działalności operacyjnej Grupy Kapitałowej szeregu zdarzeń o nietypowym charakterze.**

Zarząd Spółki zwraca jednocześnie uwagę że wyniki z działalności operacyjnej Spółki są obciążone szeregiem zdarzeń jednorazowych i odpisów. W związku z tym wyniki z działalności operacyjnej po korekcie o te zdarzenia mogą prezentować inny obraz finansowy Spółki.

Grupa w roku 2018 w wyniku z działalności operacyjnej z działalności kontynuowanej identyfikuje szereg nietypowych zdarzeń w łącznej kwocie równej 74 660 363,74 zł, w tym głównie:

- Zawiązane rezerwy (związane m.in. z prowadzona restrukturyzacja, porozumieniami z podwykonawcami, odprawy, zwolnienia, spory sądowe czy zwrot dotacji) w kwocie 19 475 735 zł
- Kara do udziałowca mniejszościowego w związku z opóźnieniem za niewykupienie w terminie mniejszościowych udziałów w Prohuman 2004 kft: w kwocie 5 000 000 zł
- Korekty wartości aktywów w bilansie w wysokości 18 661 802 zł
- Koszty doradztwa finansowego i transakcyjnego, doradztwa prawnego związanego z działalnością deinvestycyjną i restrukturyzacją, koszty członków Zarządu którzy w 2018 roku w Spółce nie pracowali, pozostałe koszty doradztwa restrukturyzacyjnego w wartości 15 222 626 zł
- Korekta wartości portfela należności w kwocie 14 349 158 zł
- Korekta wartości przychodów w 2018 roku na kwotę 975 561 zł
- Inne w wysokości 975 481 zł

## **II. Ocena sytuacji finansowej i kapitałowej Grupy Kapitałowej**

Opisane w niniejszym rozdziale czynniki i zdarzenia pozwoliły istotnie oddłużyć Spółkę oraz Grupę Kapitałową oraz kontynuować działalność na perspektywnym rynku usług personalnych.

**Pomimo zrealizowanych w IV kwartale działań restrukturyzacyjnych, w ocenie Zarządu Grupa Kapitałowa nadal znajduje się w trudnej sytuacji do czasu pełnej spłaty wszystkich istniejących zobowiązań publiczno-prawnych związanych z zawartymi układami z ZUS, istniejących zobowiązań kredytowych oraz obligacyjnych.**

W związku z powyższym, Zarząd Grupy kontynuuje w najbliższych kwartałach realizację przyjętej strategii restrukturyzacyjnej opartej obecnie na czterech filarach:

### **1) Realizacja transakcji sprzedaży grupy Prohuman 2004 kft oraz spółek czeskich i słowackich, a w konsekwencji całkowita redukcja istniejącego długu kredytowego i obligacyjnego;**

Na początku 2019 roku Spółka kontynuuje negocjacje z udziałowcem Prohuman 2004 kft celem uzgodnienia zmiany warunków realizacji oraz formuły i źródeł finansowania opcji „PUT” dotyczącej udziałów mniejszościowych w posiadanym podmiocie.

Jednocześnie spółka przygotowuje wspólnie z udziałowcem mniejszościowym Prohuman 2004 kft proces zorganizowanej sprzedaży aktywa węgierskiego z przeznaczeniem środków pozyskanych w wyniku transakcji na redukcję zadłużenia bankowego oraz zobowiązań wobec udziałowcy mniejszościowego Prohuman 2004 kft.

Spółka rozpoczęła również przygotowania do sprzedaży spółek czeskich i słowackich, z których wpływy mają zaspokoić zobowiązania z tytułu wyemitowanych obligacji. Doradcą w procesie sprzedaży aktywów czeskich i słowackich w drodze konkursu ofert został Blackwood.

### **2) Przegląd opcji strategicznych oraz pozyskanie finansowania umożliwiającego poprawę kapitału obrotowego Spółki;**

W dniu 21 marca 2019 roku Spółka podjęła decyzję o rozpoczęciu przeglądu opcji strategicznych mający na celu wybór najkorzystniejszego sposobu realizacji długoterminowej strategii Grupy Kapitałowej Work Service.

W ramach aktualizacji strategii Spółka planuje analizę w następujących obszarach:

- działalności inwestycyjnej, w szczególności dalszych dezinvestycji oraz potencjalnych nowych inwestycji wzmacniających realizację strategii,
- zadłużenia Spółki, w tym spłaty lub refinansowania kredytów bankowych i długu obligacyjnego Emitenta,
- alternatywnych źródeł finansowania Grupy Kapitałowej Work Service, w szczególności emisji akcji, warrantów, obligacji, obligacji zamiennych na akcje lub innych instrumentów kapitałowych.

Celem profesjonalnej obsługi procesu restrukturyzacji zadłużenia oraz przeglądu opcji strategicznych, a następnie pozyskania finansowania Zarząd Spółki kontynuuje współpracę w oparciu o zawartą w 2018 roku umowę z doradcą finansowym, który wspiera Zarząd m.in. w rozmowach, negocjacjach z wierzycielami oraz instytucjami i podmiotami zainteresowanymi udzieleniem różnych form finansowania Spółce. Spółka planuje również nawiązać współpracę z domem maklerskim.

Pozyskanie dodatkowego finansowania w 2019 roku umożliwiłoby poprawę kapitału obrotowego, a w konsekwencji dalszą możliwość zwiększania przychodów ze sprzedaży.

### **3) Wykorzystanie perspektywicznego rynku usług personalnych przy coraz niższym poziomie zredukowanych kosztów stałych;**

W związku z ustabilizowaną sytuacją w obszarze zadłużenia kredytowego oraz obligacyjnego Zarząd Spółki oraz jej kluczowi pracownicy mogą w dużo większym stopniu koncentrować swoją uwagę na podstawowej działalności operacyjnej.

Intencją Zarządu Spółki jest wykorzystanie w 2019 roku efektu dźwigni operacyjnej (wzrost obrotów niepowodujący wzrostu kosztów stałych), również dzięki zmniejszeniu bazy kosztów stałych po zrealizowanych procesach deinvestycyjnych i restrukturyzacyjnych skutecznie przeprowadzonych w IV kwartale 2018 roku oraz automatyzacji procesów operacyjnych w podstawowym profilu działalności Spółki.

Ponadto, Zarząd Spółki zwraca uwagę na następujące pozytywne czynniki rynkowe mogące istotnie wpływać na działalność Spółki w kolejnych kwartałach:

- Stale utrzymujący się wysoki popyt na usługi personalne, w szczególności zapotrzebowanie klientów na pracowników,
- Przewaga popytu nad podażą w segmencie działalności Work Service co przekłada się na możliwości poprawy rentowności,
- Rosnące wynagrodzenia oraz w rezultacie pełen koszt personalny mające bezpośredni wpływ na poziom przychodów Spółki będący ich pochodną,
- Rosnący popyt na wysokomarżowe usługi transgranicznej wymiany pracowników w Europie Środkowej.

### **4) Uzupełnianie limitów faktoringowych wraz ze wzrostem obrotów;**

Wraz ze wzrostem sprzedaży Zarząd Spółki będzie zmuszony prowadzić rozmowy z nowymi instytucjami finansowymi celem pozyskania dodatkowych limitów faktoringowych. Z uwagi na duże zaangażowanie środków pieniężnych w kapitał obrotowy w branży w której działa Spółka, faktoring jest jednym z najistotniejszych instrumentów finansowych umożliwiających wzrost obrotów podmiotom działającym na rynku usług personalnych.

W opinii Zarządu opisane czynniki oraz realizowana strategia stwarzają realną szansę: i) pełnego oddłużenia Spółki w perspektywie kilku kwartałów, ii) pozyskania nowego finansowania w 2019 roku z przeznaczeniem na poprawę kapitału obrotowego oraz iii) stopniowej poprawy wyników finansowych Spółki.

Zarząd dokłada wszelkich starań aby przedstawiona strategia mogła się w pełni zrealizować, a rozpoczęta w 2018 roku restrukturyzacja długu Spółki i Grupy Kapitałowej mogła skutecznie dokończyć. Jednocześnie Zarząd jest świadomy, że nie wszystkie czynniki mające wpływ na powodzenie procesu restrukturyzacji zadłużenia Spółki i Grupy Kapitałowej zależą od starań i decyzji Zarządu.

## **5.4. Charakterystyka struktury aktywów i pasywów**

Poniższa tabela przedstawia wybrane pozycje bilansu Grupy Kapitałowej Work Service na dzień 31 grudnia 2018

	Nota	stan na 31.12.2018	stan na 31.12.2017
<b>AKTYWA TRWAŁE</b>		<b>444 967 044,96</b>	<b>440 694 536,63</b>
Wartości niematerialne	1	35 115 236,93	44 887 158,61
Wartość firmy	2	351 096 736,76	354 334 183,27
Rzeczowe aktywa trwałe	3	11 722 887,65	16 996 932,14



Nieruchomości inwestycyjne	4	2 690 484,05	2 690 484,05
Inne aktywa finansowe	5	40 172,57	30 000,00
Inne aktywa długoterminowe	5	207 982,50	1 050 669,65
Pozostałe długoterminowe aktywa finansowe		82 663,87	203 559,15
Aktywa z tytułu podatku odroczonego	6	44 010 880,64	20 347 522,35
Rozliczenia międzyokresowe		-	154 027,41
<b>AKTYWA OBROTOWE</b>		<b>433 361 475,87</b>	<b>493 203 560,63</b>
Zapasy	7	7 871 700,12	16 702 253,41
Należności handlowe oraz pozostałe należności	8	322 192 786,82	385 753 274,22
Inne aktywa finansowe	9	40 789 190,37	30 812 269,09
Inne aktywa krótkoterminowe	5	-	1 238 104,80
Środki pieniężne i ich ekwiwalenty	10	56 486 007,74	50 824 465,96
Rozliczenia międzyokresowe	11	6 021 790,83	7 873 193,15
<b>Aktywa klasyfikowane jako przeznaczone do sprzedaży</b>	30	-	<b>177 268 716,07</b>
<b>A K T Y W A R A Z E M</b>		<b>878 328 520,83</b>	<b>1 111 166 813,33</b>
<b>PASYWA</b>			
<b>KAPITAŁ WŁASNY</b>		<b>115 652 186,10</b>	<b>144 973 695,34</b>
Kapitał podstawowy	12	6 509 482,30	6 509 482,30
Kapitał (fundusz) zapasowy	13	236 084 819,51	232 873 575,60
Kapitał z wyceny opcji	13	-92 106 141,79	-53 773 718,65
Zysk(strata) z lat ubiegłych		-52 622 554,11	-
Zysk (strata) netto		8 147 732,57	-96 290 167,84
Różnice z przeliczenia		-15 119 961,09	-15 785 334,10
Kapitały przypadające akcjonariuszom niekontrolującym	14	24 718 569,71	71 439 858,03
<b>ZOBOWIĄZANIA</b>		<b>762 676 334,73</b>	<b>878 782 002,61</b>
<b>Zobowiązania długoterminowe</b>		<b>160 398 045,53</b>	<b>49 821 367,12</b>
Długoterminowe pożyczki i kredyty	20	109 331 275,46	930 551,69
Zobowiązania z tytułu odroczonego podatku dochodowego	15	4 459 965,97	2 265 636,42
Zobowiązania z tytułu świadczeń emerytalnych	16	14 084 136,03	0,00
Rezerwy na pozostałe zobowiązania i inne obciążenia	21	29 910 811,40	1 786 043,76
Inne zobowiązania	17	51 066 770,07	44 839 135,25
<b>Zobowiązania krótkoterminowe</b>	18	<b>534 019 888,81</b>	<b>828 960 635,49</b>
Zobowiązania handlowe oraz pozostałe zobowiązania	18	53 324 306,95	529 451 401,34
Krótkoterminowe pożyczki i kredyty	20	47 538 834,56	271 965 747,21
Rezerwy na pozostałe zobowiązania i inne obciążenia	21	433 156 747,30	27 543 486,94
<b>Zobowiązania związane bezpośrednio z aktywami klasyfikowanymi jako przeznaczone do sprzedaży</b>	31	0	<b>87 411 115,38</b>
<b>P A S Y W A R A Z E M</b>		<b>878 328 520,83</b>	<b>1 111 166 813,33</b>

Grupa zarządza kapitałem w celu zachowania zdolności do kontynuowania działalności z uwzględnieniem potrzeb kapitałowych wynikających z planowanych i realizowanych inwestycji, tak aby mogła generować oczekiwaną stopę zwrotu dla akcjonariuszy. Zgodnie z praktyką rynkową Grupa zarządza strukturą kapitału dostosowując ją do zmian warunków rynkowych oraz potrzeb biznesowych. Zarządzanie strukturą kapitałową grupy odbywa się poprzez takie narzędzia jak: polityka wypłaty dywidendy, emisja akcji, obligacji, zmiany stopnia wykorzystania zewnętrznych źródeł finansowania. Ponadto Grupa monitoruje poziom kapitału na podstawie takich wskaźników jak:

- wskaźnik zadłużenia - liczony jako relacja długu netto do EBITDA,
- wskaźnik pokrycia długu – liczony jako relacja wolnych przepływów pieniężnych (obliczonych jako skorygowana EBITDA pomniejszona o wartość płatności podatkowych) do rat odsetkowo – kredytowych,
- wskaźnik dźwigni liczony jako relacja długu netto do aktywów netto.

## 5.5. Wybrane wskaźniki finansowe

Wybrane wskaźniki finansowe na działalności kontynuowanej Grupy Kapitałowej przedstawia poniższa tabela.

Wybrane wskaźniki finansowe	Formuła	2018	2017
<b>Wskaźniki rentowności</b>			
Rentowność sprzedaży	Wynik ze sprzedaży/przychody ze sprzedaży	1,08%	0,29%
Rentowność EBIT	Wynik na działalności operacyjnej/przychody ze sprzedaży	-1,41%	0,20%
Rentowność EBITDA	(Wynik na działalności operacyjnej + amortyzacja)/przychody ze sprzedaży	-0,75%	0,70%
Rentowność netto	Wynik finansowy netto/przychody ze sprzedaży	0,78%	-1,56%
ROA	Wynik finansowy netto/aktywa ogółem	2,18%	-2,99%
ROE	Wynik finansowy netto/kapitały własne na koniec okresu	15,63%	-22,92%
<b>Wskaźniki płynności</b>			
Cykl konwersji gotówki (w dniach)	Cykl zapasów + cykl należności – cykl zobowiązań	35	35
Rotacja należności (w dniach)	(Średni stan należności z tytułu dostaw i usług/przychody ze sprzedaży)*360	42	40
Rotacja zobowiązań (w dniach)	(Średni stan zobowiązań z tytułu dostaw i usług/koszty działalności operacyjnej)*360	10	8
Wskaźnik ogólnego zadłużenia	Zobowiązania ogółem/aktywa ogółem	0,86	0,94
Wskaźnik zadłużenia kapitału własnego	Zobowiązania krótko i długoterminowe/kapitał własny	5,60	6,06

Źródło: Grupa Kapitałowa Work Service

## 5.6 Objaśnienie różnic pomiędzy wynikami finansowymi a prognozami wyników na 2018 rok.

W roku 2018 Grupa nie ogłaszała prognoz co do oczekiwanego wyniku finansowego.

## **6. Opis istotnych czynników ryzyka i zagrożeń z określeniem, w jakim stopniu Grupa Kapitałowa jest na nie narażona**

### **6.1. Ryzyko związane z ochroną danych osobowych**

Grupa kapitałowa ze względu na charakter prowadzonej działalności posiada bogatą bazę danych osobowych pracowników, której rekordy przekraczają setki tysięcy. Zgodnie z ustawą z dnia 29 sierpnia 1997 roku o ochronie danych osobowych (tekst jedn. Dz. U. 2016, poz. 922) informacje dotyczące tych danych są tajne i nie mogą być udostępniane niepowołanym osobom. Istnieje jednak ryzyko, że w wyniku kradzieży, włamania lub innych działań niepożądanych dostęp do bazy danych uzyskają osoby do tego nieuprawnione. W takiej sytuacji informacje przechowywane przez Work Service mogłyby zostać wykorzystane ze szkodą dla Spółki i jej klientów, co niekorzystnie wpłynęłoby na wizerunek Work Service SA, a tym samym pogorszyło jej pozycję na rynku. W celu redukcji ryzyka udostępnienia bazy danych niepowołanym podmiotom Work Service stworzył infrastrukturę techniczną opartą na odpowiednio zabezpieczonej serwerowni, elektroniczne systemy bezpieczeństwa oraz serwery najwyższej klasy, co przyczynia się do zminimalizowania ww. ryzyka.

### **6.2. Ryzyko związane z płynnością**

Grupa Kapitałowa oferując usługi w ramach tzw. elastycznych form zatrudnienia, prowadzi kompleksowe szkolenia przygotowujące pracowników do wykonywania określonej pracy. Następnie pracownicy ci są kierowani do przedsiębiorstw, które zgłosiły zapotrzebowanie na tego rodzaju usługi. Do czasu otrzymania zapłaty za usługę Work Service SA ponosi wszelkie koszty wynikające ze stosunku pracy (wynagrodzenia, ubezpieczenia itp.) osób podejmujących pracę. Przedsiębiorstwa wynajmujące pracowników płacą za usługę w określonych, umownych terminach płatności. Ten model biznesu wymaga skutecznego zarządzania kapitałem obrotowym netto i jest podatny na ryzyko okresowego zmniejszania się płynności finansowej, którego poziom jest istotny. W celu minimalizacji ryzyka Grupa posiada umowy o wykorzystywanie na żądanie linii kredytowych, jak również posiada możliwość natychmiastowego ich zawarcia z instytucjami finansowymi, w szczególności bankami. Ponadto Grupa Kapitałowa zawiera umowy z kontrahentami w taki sposób, aby optymalizować koszt kapitału obcego.

W związku z zawartymi układami ratalnymi z Zakładem Ubezpieczeń Społecznych (ZUS) spółki z Grupy Kapitałowej spłacają zaległości w ratach w 2019 roku. Zarząd Spółki zwraca uwagę iż w przypadku braku zapewnienia odpowiedniego poziomu kapitału obrotowego zarówno Spółka jak i spółki z Grupy Kapitałowej mogą być dodatkowo narażone na ryzyko utraty płynności.

### **6.3. Ryzyko związane z integracją przejmowanych podmiotów**

Polityka rozwoju Grupy Kapitałowej zakłada powiększanie udziału w rynku polskim i międzynarodowym poprzez przejmowanie podmiotów o podobnym profilu działalności, zgodnie z realizowaną strategią rozwoju. Przeprowadzenie transakcji przejęcia, zmiany dokonywane na poziomie osób zarządzających, różnice w kulturze organizacji mogą generować koszty przejęcia, które towarzyszą tego rodzaju transakcjom – ryzyko wstąpienia ww. kosztów jest istotne z uwagi na ilość i wartość realizowanych transakcji tego typu. Istnieje również ryzyko, że podmioty przejmowane mogą być obciążone zobowiązaniami, być stroną sporów i postępowań lub mieć inne problemy natury organizacyjnej, prawnej lub finansowej, które generować będą dodatkowe koszty.

W celu minimalizacji ryzyka związanego z procesem przejęć Grupa Kapitałowa przejmuje podmioty, z którymi integracja może przynieść oczekiwane efekty synergii. Głównym czynnikiem dokonywanych przejęć jest wzajemne uzupełnianie się spółek obecnych i przejmowanych prowadzące do osiągnięcia ich komplementarności, np. przejęcie spółki Antal International Sp. z o.o., co miało miejsce w trzecim kwartale 2013 r. umożliwiło mocne wejście w wysoko profitowy segment doradztwa personalnego. Akwizycje przeprowadzone natomiast w roku 2014 umożliwiły szybkie wejście na rynek Węgierski oraz Niemiecki.

Do grupy najbardziej istotnych efektów synergii zaliczyć można zestawienie dużego potencjału obecnych i możliwych do uzyskania przez przejmowane podmioty kontraktów z Klientami na rynkach, które charakteryzują się znaczącymi niedoborami siły roboczej z ponadprzeciętnym potencjałem Grupy Work Service w zakresie dostępu do zasobów ludzkich zarówno na rynku polskim, jak i innych rynkach Europy Środkowo-Wschodniej. Nie bez znaczenia jest też fakt najwyższej w Europie mobilności polskiej siły roboczej oraz wysokiej jakości pracy wedle ocen zagranicznych pracodawców. Maksymalizacja prawdopodobieństwa wystąpienia powyższych efektów synergii stanowi kluczowy czynnik wyboru przedmiotu akwizycji, zwłaszcza na obszarze Europy Zachodniej, na którym to zauważalny jest istotny wzrost popytu na wykwalifikowaną siłę roboczą z Europy Środkowo-Wschodniej.

Zarząd Grupy Kapitałowej podejmuje wszelkiego rodzaju działania związane ze zmniejszeniem ryzyka integracji. Dotyczy to przede wszystkim umiejętnej identyfikacji obszarów wspólnych, a także obszarów odmiennych, aby przed zawarciem umowy posiadać wystarczającą pewność, że dana odmienność nie będzie przyczyną problemów w przyszłości. Każda transakcja poprzedzona jest zbieraniem informacji oraz pogłębionym procesem Due Diligence w obszarze finansowo – prawnym prowadzonym przy zaangażowaniu wyspecjalizowanych firm doradczych – prawnych, podatkowych i finansowych.

#### **6.4. Ryzyko związane z sytuacją społeczno-ekonomiczną w Polsce i Europie**

Działalność spółek związanych z oferowaniem usług na rynku pracy uzależniona jest od sytuacji społeczno-ekonomicznej w Polsce i za granicą. Na wyniki finansowe spółek w szczególności wpływają takie czynniki makroekonomiczne, jak: poziom inwestycji przedsiębiorstw powodujący wzrost zatrudnienia, tempo wzrostu PKB, tempo wzrostu poziomu wynagrodzeń, poziom stóp procentowych oraz inflacja, a wraz z postępującą globalizacją gospodarek również bezpośrednio inwestycje zagraniczne. Czynnikiem mającym znaczący wpływ na rozwój branży, w której działa Grupa jest stopień absorpcji funduszy pochodzących z budżetu Unii Europejskiej. W przypadku załamania lub pogorszenia koniunktury rynkowej istnieje ryzyko zmniejszenia popytu na produkt oferowany przez Grupę. Zarząd Grupy dokonuje bieżącej analizy sytuacji rynkowej i odpowiednio do niej dopasowuje strategiczne decyzje.

#### **6.5. Ryzyko związane z działalnością konkurencji**

Rynek usług personalnych w Europie Środkowo-Wschodniej (Polska, Czechy, Słowacja i Węgry) jest atrakcyjny z uwagi na jego wielkość (3,52 miliarda EUR w roku 2017, wobec 3,12 miliarda EUR w roku 2016) oraz prognozowany dynamiczny rozwój (średnioważony wzrost wartości rynku z w latach 2018-2020 wynosi 113%). Uznane marki globalne, takie jak Adecco, Manpower czy Randstad traktują rynek krajów Europy Środkowej jako rynek strategiczny i od lat silnie konkurują z Grupą Work Service. Work Service S.A. jako lider rynku w tej części Europy z udziałem wartościowym 13,1% posiada największe doświadczenie i uznaną markę, potrafi odpowiednio wcześniej reagować na działania konkurencji i elastycznie odpowiadać na potrzeby rynku pracy: tak kandydata/pracownika jak i pracodawcy/klienta. Konsolidując rynek usług personalnych, Grupa Work Service nie tylko nabyła nowe kompetencje dywersyfikując źródła przychodów, ale i rozszerzyła swoją obecność geograficzną zyskując bezpośredni dostęp do nowych źródeł pozyskiwania kandydatów. Pozwala to na skuteczne konkutowanie na polu klientów międzynarodowych z największymi globalnymi graczami, nie tracąc jednocześnie lokalnego charakteru działalności, tak kluczowego w przypadku operatora rynku pracy. Ponadto Grupa Work Service świadczy usługi w oparciu o długoterminowe kontrakty, w ramach stabilnej grupy Klientów z których największy waży mniej niż 5% przychodów Grupy. Work Service jako największy agent rynku pracy posiada również największe zaplecze rekrutacyjne skutecznie zarządzając mobilnością i elastycznością pracowników na bazie rozwiązań transgranicznej wymiany pracowników. Dostępność pracowników oraz umiejętność pozyskiwania kandydatów są najmocniejszymi przewagami konkurencyjnymi Grupy, tak ważnymi na wymagającym rynku pracy (rynek kandydata).

#### **6.6. Ryzyko związane ze zmiennością rynku**

W ostatnich latach można zaobserwować dynamiczny rozwój rynku pracy tymczasowej, jak i zmieniające się potrzeby tego rynku. Przedsiębiorcy oczekują od Agencji Pracy Tymczasowej pracowników przygotowanych, którzy są przeszkoleni i nie wymagają dodatkowych inwestycji w postaci różnego rodzaju szkoleń i kursów. Grupa jako lider rynku w Polsce oraz regionie CEE-5, posiada odpowiednie zaplecze techniczne, wiedzę i wieloletnie doświadczenie, monitoruje, potrafi przewidywać i zna potrzeby rynku. Dzięki znajomości cech rynków lokalnych i regionalnych Grupa Work Service zwiększa swoją konkurencyjność. Poprzez oddziały w całym kraju i Europie potrafi reagować na zmiany trendów panujących na rynku. Jednakże w przypadku działalności na rynkach krajów europejskich, należy zwrócić uwagę na możliwe występowanie okresowych zmian spowodowanych, np. krótką obecnością na danych rynkach lub różnicami kulturowymi.

#### **6.7. Ryzyko związane ze zmianami regulacji prawnych**

Sytuacja makroekonomiczna kraju może wymuszać zmiany w prawie podatkowym, prawie pracy, zmiany w obszarze ubezpieczeń społecznych, czy w obszarze działalności handlowej. Każda zmiana przepisów może spowodować wzrost kosztów działalności Grupy, co z kolei przekłada się na wyniki finansowe oraz może powodować trudności w ocenie skutków przyszłych zdarzeń czy decyzji. Dodatkowo ryzyko w tym zakresie wzmacnia fakt prowadzenia działalności przez spółki z Grupy Work Service na terytorium kilku krajów. Zarząd Grupy na bieżąco monitoruje zmiany legislacyjne na rynkach prowadzonej działalności i z wyprzedzeniem reaguje aby działalność prowadzona była zgodnie z aktualnymi przepisami prawa lokalnego.

## 7. Wskazanie postępowań toczących się przed sądem, organem właściwym dla postępowania arbitrażowego lub organem administracji publicznej o wartości sporu powyżej 50 tysięcy złotych

Powód/ Wierzyciel	Pozwany/ Dłużnik	Przedmiot sporu/ Wartość przedmiotu sporu	Przewidywane koszty postępowania sądowego	Aktualny stan toczącego się postępowania
Work Service SA	Dominik U. Maciej C. Lechosław O.	366.029,98 zł	Poniesione koszty wpisu sądowego oraz zaliczek w prowadzonej egzekucji, możliwe, że jeszcze będą zaliczki w egzekucji.	W stosunku do Macieja C., Dominika U. i Lechosława O. prowadzone są postępowania egzekucyjne przez Komornika Sądowego przy Sądzie Rejonowym Poznań – Grunwald i Jeżyce w Poznaniu Marka Przyweckiego, na razie obie całkowicie bezskuteczne.
Work Service SA	Pielle sp. z o. o.	122.465,49 zł	Poniesione koszty wpisu sądowego.	Sprawa na etapie egzekucyjnym, obecnie zostały zajęte dwie nieruchomości. Trudno oszacować szanse na zaspokojenie.
Outsourcing Solutions Partner Sp. z o.o.	Dawid Natkaniec prowadzący działalność gospodarczą pod firmą DAWID NATKANIEC GLOBAL BUSINESS GROUP	51.786,00 zł	Jeśli egzekucja okaże się bezskuteczna spółka może rozważyć skierowanie wniosku do innego komornika co wiąże się z potrzebą uiszczenie zaliczki w kwocie 200-300 zł.	SR dla Krakowa-Śródmieścia w Krakowie W.IV, pozew o zapłatę, IV GNC 1857/14/S, nakaz zapłaty z dn. 11.04.2014, egzekucja komornicza.
Elżbieta N.	Work Service SA	50.000,00 zł	Na obecnym etapie postępowanie nie generuje kosztów.	Sprawa w toku, obecnie na etapie przygotowywania opinii przez biegłych sądowych.
STU Ergo Hestia SA	Sellpro Sp. z o.o.	52.641,22 zł	Na obecnym etapie postępowanie nie generuje kosztów.	Sprawa w toku, obecnie na etapie przygotowywania opinii przez biegłych sądowych.
Marzena S.	Industry Personnel Services Sp. z o.o.	139.800,00 zł	Na obecnym etapie postępowanie nie generuje kosztów.	Sprawa w toku, obecnie na etapie przygotowywania opinii przez biegłych sądowych.
Monika P.	Work Service SA (drugi pozwany Samsung Electronics Poland Manufacturing Sp. z o.o.)	65.335,33 zł	Na obecnym etapie postępowanie nie generuje kosztów.	Sprawa w toku, obecnie na etapie przygotowywania opinii przez biegłych sądowych.

Ewa M.	Industry Personnel Services Sp. z o.o.	144.000,00 zł	Na obecnym etapie postępowanie nie generuje kosztów.	Sprawa z odwołania od wypowiedzenia umowy o pracę w toku, obecnie oczekuje na wyznaczenie pierwszego terminu rozprawy.
Antal Sp. z o.o.	Icon Real Estate Sp. z o.o.	51.600,00 zł	W przypadku apelacji opłata 1250 zł plus koszty zastępstwa procesowego 4.800 zł	Sprawa częściowo wygrana, czekamy na odpis wyroku.
Antal Sp. z o.o.	Polfa SA	100.987,52 zł	Brak przewidywanych kosztów. Jednakże w przypadku nie uwzględnienia wierzytelności spółki Antal sp. z o.o., powstaną koszty związane ze wniesieniem sprzeciwu.	Oczekiwanie na ogłoszenie listy wierzytelności.
Antal Sp. z o.o.	Adviseon Capital Management SA	40.590,00 zł	Postępowania pojednawcze; opłata sądowa od zawezwania do próby ugodowej - 300 zł, koszty zastępstwa procesowego - 800 zł, postępowanie rozpoznawcze opłata sądowa od pozwu - 4271,85 zł, koszty zastępstwa procesowego - 5400 zł	Wartość sporu została zmniejszona po konsultacji z prawnikiem, został złożony pozew w sądzie.
Antal Sp. z o.o.	Spaczyński Szczepaniak i Wspólnicy S.K.A.	53.136,00 zł	Postępowania pojednawcze; opłata sądowa od zawezwania do próby ugodowej - 300 zł, koszty zastępstwa procesowego - 800 zł postępowanie rozpoznawcze, opłata sądowa od pozwu - 2708,66 zł, koszty zastępstwa procesowego - 5400 zł	Do dłużnika zostało wysłane wezwanie do zapłaty.
Antal Sp. z o.o.	Olsa Poland Sp. z o.o.	113.652,00 zł	Brakująca opłata sądowa od pozwu - 4262 zł, 500 zł netto tytułem wynagrodzenia pełnomocnika + koszty dojazdu do Sądu Okręgowego w Gorzowie Wielkopolskim (Przewidywalna liczba terminów: 3-5). W przypadku przegranej koszty zastępstwa adwokackiego pełnomocnika pozwanego w wysokości 7.200 zł	Sprawa przekazana do Sądu Okręgowego w Gorzowie Wielkopolskim w dniu 15 marca 2017 r. przez Sąd Rejonowy Lublin Zachód w Lublinie (EPU).
Antal Sp. z o.o.	QSG S.A.	75.342,59 zł	Opłata sądowa 842zł, opłata od pełnomocnictwa 85 zł, przewidywane koszty egzekucji 750 zł	Pozwy zostały złożone w sądzie.
Antal Sp. z o.o.	QSG Sp. z o.o. Sp. K.	122.335,92 zł	Opłata sądowa 1432zł, opłata od pełnomocnictwa 85 zł, przewidywane koszty egzekucji 750 zł	Pozwy zostały złożone w sądzie.
Haitong Bank SA	Work Service SA	796.136,00 zł	Na obecnym etapie postępowanie nie generuje kosztów.	28.06.2017 r. został złożony pozew. 24.11.2017 r. Work Service SA złożyła odpowiedź na pozew. Kolejny termin rozprawy został wyznaczony na dzień 23.05.2019.
Stadion Wrocław Sp. z o.o.	Industry Personnel Services Sp. z o.o. (pozostali pozwani Stadion Catering Sp. z	330.359,41 zł	Na obecnym etapie postępowanie nie generuje kosztów.	09.10.2017 r. został wydany nakaz zapłaty w postępowaniu upominawczym. 14.12.2017 r. IPS Sp. z o.o. złożyła sprzeciw. Nie został wyznaczony termin pierwszej rozprawy.

				o.o. oraz Pan Jozef Nawrot)
Stadion Wrocław Sp. z o.o.	Industry Personnel Services Sp. z o.o. (pozostali pozwani Stadion Catering Sp. z o.o. oraz Pan Jozef Nawrot)	115.728,03 zł	Na obecnym etapie postępowanie nie generuje kosztów.	03.09.2018 r. został wydany nakaz zapłaty w postępowaniu upominawczym. 17.09.2018 r. IPS Sp. z o.o. złożyła sprzeciw. Nie został wyznaczony termin pierwszej rozprawy.
Work Service SA	Neo Group Sp. z o.o.	342.727,81 zł	Na obecnym etapie postępowanie nie generuje kosztów.	Roszczenie o zapłatę jest całkowicie zasadne. Pozwany nie uiszczył należnego powodowi wynagrodzenia, pomimo niekwestionowania jakości oraz ilości wykonywanych usług. Sprawa została prawomocnie wygrana przez Work Service SA i skierowana do komornika.
Sellpro Sp. z o.o.	Egips Sp. z o.o.	167.918,93 zł	W sprawie została wniesiona opłata od pozwu. Na obecnym etapie postępowanie nie generuje kosztów.	W sprawie został wydany nakaz, pozwany wniósł sprzeciw. Obecnie trwa postępowanie sądowe. Roszczenie o zapłatę jest całkowicie zasadne. Pozwany nie uiszczył należnego powodowi wynagrodzenia, pomimo niekwestionowania jakości oraz ilości wykonywanych usług.
Sellpro Sp. z o.o.	Fashion Marketing Investment Group Sp. z o.o.	586.693,07 zł	Na obecnym etapie postępowanie nie generuje kosztów.	Roszczenie o zapłatę jest całkowicie zasadne. Pozwany nie uiszczył należnego powodowi wynagrodzenia, pomimo niekwestionowania jakości oraz ilości wykonywanych usług. Sprawa została prawomocnie wygrana przez Sellpro Sp. z o.o. i skierowana do komornika.
Outsourcing Solutions Partner Sp. z o.o.	SAS LEG NEWAL 14 rue de poitiers 57970 YOUTS	€ 97.904,83	-	Redressement judiciaire - postępowanie naprawcze, wierzytelność zgłoszona do Mandataire Judiciaire SELARL Gangloff & Nardi 36 rue de Jardines 57050 le Ban St Martin.
BCT – Bałtycki Terminal Kontenerowy Sp. z o.o.	Work Service SA	122.000,00 zł	Na obecnym etapie postępowanie nie generuje kosztów.	Sprawa została przegrana. Dnia 31 stycznia 2018 roku Sąd Apelacyjny oddalił apelację Work Service SA. Należność została zapłacona na rzecz BCT – Bałtycki Terminal Kontenerowy Sp. z o.o. W dniu 25 lipca 2018 r. spółka Work Service SA wniosła skargę kasacyjną do Sądu Najwyższego.
Work Service SA	PAYPRO SA Intercash Polska Sp. z o.o.	97.821,73 zł	Na obecnym etapie postępowanie nie generuje kosztów.	Sprawa na etapie postępowania sądowego. Roszczenie o zapłatę jest całkowicie zasadne. Pozwany nie uiszczył należnego powodowi wynagrodzenia, pomimo niekwestionowania jakości oraz ilości wykonywanych usług.
Work Service SA	Vision Group Sp. z o.o.	99.455,00 zł	Na obecnym etapie postępowanie nie generuje kosztów.	Sprawa na etapie postępowania sądowego. Kolejny termin rozprawy 26.06.2019 r. Pozwany Vision Group Sp. z o.o. w toku współpracy nie wykazywał godzin nadliczbowych co skutkowało koniecznością ich wypłaty pracownikom. Kwoty należne pracownikom zostały potwierdzone prawomocnymi wyrokami sądów pracy, które powódka Work Service SA uregulowała w całości.

**8. Informacje o powiązaniach organizacyjnych lub kapitałowych Spółki z innymi podmiotami oraz określenie jej głównych inwestycji krajowych i zagranicznych (papiery wartościowe, instrumenty finansowe, wartości niematerialne i prawne oraz nieruchomości), w tym inwestycji kapitałowych dokonanych poza jej grupą jednostek powiązanych oraz opis metod ich finansowania**

Spółka Work Service jest spółką dominującą Grupy Kapitałowej o tej samej nazwie – (pkt „Zasady zarządzania Grupą Kapitałową. Skład Grupy Kapitałowej Work Service” niniejszego sprawozdania). Z kolei inwestycje Spółki Work Service SA zostały opisane w pkt „Zmiany w strukturze Grupy Kapitałowej Work Service” niniejszego sprawozdania.

**9. Informacje o stanie zadłużenia z tytułu kredytów i pożyczek na dzień 31-12-2018**

Informacje o stanie kredytów na koniec grudnia 2018 r. umieszczono w pkt „Ocena, wraz z jej uzasadnieniem, dotycząca zarządzania zasobami finansowymi, ze szczególnym uwzględnieniem zdolności do wywiązywania się z zaciągniętych zobowiązań oraz określenie ewentualnych zagrożeń i działań, jakie Spółka podjęła lub zamierza podjąć w celu przeciwdziałania tym zagrożeniom” niniejszego sprawozdania.

**10. Informacje o udzielonych w danym roku obrotowym pożyczkach, ze szczególnym uwzględnieniem pożyczek udzielonych jednostkom powiązanim Spółki, z podaniem co najmniej ich kwoty, rodzaju i wysokości, stopy procentowej, waluty i terminu wymagalności**

Nazwa klienta	Kwota pożyczki (PLN)	Oprocentowanie	Dzień wymagalności pożyczki
EXACT SYSTEMS S.A.	60 000 000,00	WIBOR 1M+2,6%	Rozliczona/spłacona 24.07.2018 r.
EXACT SYSTEMS S.A.	3 794 000	WIBOR 1M+2,6%	Rozliczona/spłacona 24.07.2018 r.
PROSERVICE WORLDWIDE CYPUS LIMITED	8 120 386,76	9%	Rozliczona/spłacona 31.12.2018 r.
ZAO WORK SERVICE RUSSIA	21 640 384,27	zmiennie	31.07.2019 r.
WORK SERVICE SPV Sp. z o.o.	189 600 oraz 27 307 553,86	WIBOR 1 M+3% (PLN), EU- RIBOR 3M+3,4% (EUR)	2019-07-26
PERSONNEL SERVICE Sp. z o.o	20 317 465,36	WIBOR 1M+2,6%	31.12.2018 i trwają negocjacje

Nazwa klienta	Kwota pożyczki (EUR)	Oprocentowanie	Dzień wymagalności pożyczki
WORKPORT 24 GMBH	34 919	stałe	2018-12-31
Work Port 24	18 250	zmiennie	2018-12-31
Naton zapošljavanje	54 487	stałe	nieokreślona
Naton HR Ltd.	35 464	stałe	nieokreślona
Naton HR Ltd.	3 800	stałe	nieokreślona
Naton zapošljavanje	1 700	stałe	nieokreślona



Kadrovi Naton	4 845	stałe	nieokreślona
---------------	-------	-------	--------------

Nazwa klienta	Kwota pożyczki (HUF)	Oprocentowanie	Dzień wymagalności pożyczki
ProAktív	1 001 026	zmienne	2019-06-30
Naton Bulgária	3 101 400	stałe	nieokreślona

## 11. Informacje o udzielonych i otrzymanych w danym roku obrotowym poręczeniach i gwarancjach, ze szczególnym uwzględnieniem poręczeń i gwarancji udzielonym jednostkom powiązanim

Informacje o udzielonych i otrzymanych gwarancjach w roku obrotowym 2018 znajdują się w nocie 36 skonsolidowanego sprawozdania finansowego Grupy Kapitałowej Work Service za rok obrotowy zakończony w dniu 31 grudnia 2018 r.

## 12. Ocena, wraz z jej uzasadnieniem, dotycząca zarządzania zasobami finansowymi, ze szczególnym uwzględnieniem zdolności do wywiązywania się z zaciągniętych zobowiązań oraz określenie ewentualnych zagrożeń i działań, jakie Spółka podjęła lub zamierza podjąć w celu przeciwdziałania tym zagrożeniom

Zarządzanie zasobami finansowymi Work Service jest podporządkowane realizacji podstawowych celów biznesowych Spółki, na które składają się:

- Skuteczną realizację aktualnie przyjętej strategii,
- Optymalizacja kosztów działalności operacyjnej,
- Zapewnienie optymalnych warunków finansowania, umożliwiających realizację planów rozwojowych Spółki,
- Stały dostęp do zróżnicowanych źródeł finansowania.

Spółka na bieżąco optymalizuje strategię zarządzania zasobami finansowymi biorąc pod uwagę warunki panujące na rynku finansowym oraz dostępność do kapitału. Przyjęta strategia jest w dużej mierze efektem stosowanego modelu działalności operacyjnej. Najistotniejszym jej elementem jest zarządzanie bieżącą płynnością finansową w szczególności biorąc pod uwagę fakt, że zasadniczą część kosztów wytworzenia stanowią koszty wynagrodzeń i towarzyszące im koszty ubezpieczeń społecznych. W/w pozycie kosztów z natury rzeczy są płatne w relatywnie krótkim okresie, a ponadto terminy ich płatności są sztywne i nieprzekraczalne. Ponadto Spółka aktywnie korzysta ze zróżnicowanych form zewnętrznych źródeł finansowania mających zabezpieczyć środki pieniężne w okresie, w którym są one konieczne. Wykorzystywanie produktów bankowych w postaci kredytów w rachunku bieżącym, czy faktoringu w dużej mierze uniezależnia Spółkę od ewentualnych opóźnień w realizacji płatności przez kontrahentów. Zarządzanie tym obszarem pozwala na efektywnie przyspieszenie procesu przepływu środków, a także zmniejszenie kosztów administracyjno-finansowe poprzez:

- bieżącą kontrolę sptywu należności,
- bieżącą kontrolę stanu zobowiązań,
- sprawne zarządzanie informacją i płynnością.

W ramach realizowanej strategii Spółka prowadzi aktywną działalność mającą na celu monitoring splotu należności i ich windykację. Strategia ta uwzględnia również negocjowanie adekwatnych terminów płatności zobowiązań handlowych.

Spółka zarządza kapitałem w celu zachowania zdolności do kontynuowania działalności z uwzględnieniem potrzeb kapitałowych wynikających z planowanych i realizowanych inwestycji, tak aby mogła generować oczekiwaną stopę zwrotu dla akcjonariuszy. Zarządzanie strukturą kapitałową Spółki odbywa się poprzez takie narzędzia jak: polityka wypłaty dywidendy, emisja akcji, obligacji, zmiany stopnia wykorzystania zewnętrznych źródeł finansowania

### **13. Ocena możliwości realizacji zamierzeń inwestycyjnych, w tym inwestycji kapitałowych, w porównaniu do wielkości posiadanych środków, z uwzględnieniem możliwych zmian w strukturze finansowania tej działalności**

W chwili obecnej Grupa ze względu na ograniczone możliwości pozyskania finansowania nie przewiduje żadnych inwestycji kapitałowych.

### **14. Ocena czynników i nietypowych zdarzeń mających wpływ na wynik z działalności za rok obrotowy, z określeniem stopnia wpływu tych czynników lub nietypowych zdarzeń na osiągnięty wynik**

Czynniki i nietypowe zdarzenia mające wpływ na wynik z działalności opisano w punkcie „5.1. Ocena czynników i nietypowych zdarzeń mających znaczący wpływ na działalność oraz wyniki finansowe Grupy Kapitałowej” niniejszego sprawozdania.

### **15. Wszelkie umowy zawarte między spółką a jej osobami zarządzającymi przewidujące rekompensatę w przypadku ich rezygnacji lub zwolnienia z zajmowanego stanowiska bez ważnej przyczyny lub gdy ich odwołanie lub zwolnienie następuje z powodu połączenia Spółki przez przejęcie**

Pani Iwona Szmirkowska zawarła ze Spółką Industry Personnel Services Sp. z o.o. umowę o zakazie konkurencji po rozwiązaniu umowy o współpracę, w dniu 01.03.2007 r., stanowiącą, iż ma zagwarantowaną wypłatę odszkodowania z tytułu powstrzymywania się od działalności konkurencyjnej w wysokości 3.520 zł + VAT za każdy miesiąc powstrzymywania się od działalności konkurencyjnej, w okresie 6 miesięcy po rozwiązaniu umowy o współpracę zawartej w dniu 01.09.2005 r.

Pani Iwona Szmirkowska zawarła ze Spółką Work Service SA umowę o zakazie konkurencji po rozwiązaniu umowy o pracę, w dniu 10.10.2014 r., stanowiącą, iż ma zagwarantowaną wypłatę odszkodowania z tytułu powstrzymywania się od działalności konkurencyjnej w wysokości 15.000 zł brutto za każdy miesiąc powstrzymywania się od działalności konkurencyjnej, w okresie 8 miesięcy po rozwiązaniu umowy.

Pan Tomasz Ślęzak zawarł ze Spółką Work Service International umowę o zakazie konkurencji po rozwiązaniu umowy o współpracę, w dniu 17.04.2013 r. stanowiącą, iż ma zagwarantowaną wypłatę odszkodowania z tytułu powstrzymywania się od działalności konkurencyjnej w wysokości 50% średniego miesięcznego wynagrodzenia, w okresie 8 miesięcy licząc od dnia rozwiązania/wygaśnięcia umowy o współpracę. Na mocy Porozumienia Stron zawartego 31.01.2019 roku zakaz przestał obowiązywać.

Pan Tomasz Ślęzak zawarł ze Spółką Work Service SA umowę o zakazie konkurencji w czasie trwania stosunku pracy i po ustaniu stosunku pracy, w dniu 31.12.2016 r. stanowiącą, iż ma zagwarantowaną wypłatę odszkodowania z tytułu powstrzymywania się od działalności konkurencyjnej w wysokości 50% średniego miesięcznego wynagrodzenia brutto pracownika wyliczonego z 3 miesięcy poprzedzających

miesiąc ustania stosunku pracy, w okresie 8 miesięcy licząc od dnia rozwiązania/wygaśnięcia umowy o pracę. Na mocy Porozumienia Stron zawartego 31.01.2019 roku zakaz przestał obowiązywać.

Pan Maciej Witucki pełniący funkcję Prezesa Zarządu Work Service SA zawarł w dniu 4 stycznia 2016 r. umowę o zakazie konkurencji, stanowiącą, iż ma zagwarantowaną wypłatę odszkodowania z tytułu powstrzymywania się od działalności konkurencyjnej w wysokości 50.000 zł miesięcznie w 12 miesięcy po rozwiązaniu umowy o pracę. Umowa z Panem Maciejem Wituckim będzie rozwiązana z dniem 31.05.2019 roku, jednak na mocy porozumienia kwota odszkodowania jest płatna nie od czerwca 2019 roku, a października 2019 roku. W trakcie trwania wypowiedzenia od marca do maja 2019 roku panu Maciejowi przysługuje podwyższone wynagrodzenie w kwocie 100.000 zł.

Pan Piotr Gajek zawarł ze Spółką Work Service SA w dniu 15.09.2016 z mocą obowiązywania od 26.04.2016 r. umowę o zakazie konkurencji, stanowiącą, iż ma zagwarantowaną wypłatę odszkodowania z tytułu powstrzymywania się od działalności konkurencyjnej w wysokości 60.000 zł miesięcznie przez okres 8 miesięcy od dnia rozwiązania (wygaśnięcia) umowy o pracę. Umowa z panem Piotrem Gajkiem zakończyła się dnia 31.12.2018 roku. Od stycznia do sierpnia 2019 roku zostanie wypłacone z tytułu zakazu konkurencji odszkodowanie w wysokości 420.000 zł (w 8 ratach po 60.000 zł miesięcznie.).

Pan Krzysztof Rewers zawarł ze Spółką Work Service SA w dniu 01.05.2017 z mocą obowiązywania od 01.05.2017 r. umowę o zakazie konkurencji, stanowiącą, iż ma zagwarantowaną wypłatę odszkodowania z tytułu powstrzymywania się od działalności konkurencyjnej w wysokości 252.000 zł (42.000 miesięcznie przez 6 miesięcy). Umowa została rozwiązana z dniem 31.08.2018. Zakaz konkurencji był wypłacany w miesiącach od września 201 do lutego 2019 w wysokości 42.000 zł miesięcznie (łącznie: 252.000 zł).

**16. Wartość wynagrodzeń, nagród lub korzyści, w tym wynikających z programów motywacyjnych lub premiovych opartych na kapitale Spółki, w tym programów opartych na obligacjach z prawem pierwszeństwa, zamiennych, warrantach subskrypcyjnych (w pieniądzu, naturze lub innych potencjalnie należnych odrębnie dla każdej z osób zarządzających lub nadzorujących w przedsiębiorstwie Spółki, bez względu na to, czy odpowiednio były one zaliczone w koszty, czy też wynikały z podziału zysku)**

Informacje o wynagrodzeniu wypłaconym Członkom Zarządu i Rady Nadzorczej w 2018 r. przedstawiają poniższe tabele.

Świadczenia brutto na rzecz osób sprawujących funkcje w Zarządzie (w zł) WSSA			
	Imię i nazwisko	2018	2017
	Witucki Maciej	1 244 367,95	1 259 053,55
	Rochman Dariusz	0,00	856 582,99
	Christodoulou Paul	4 196,00	146 250,00
	Knights Robert	0,00	282 956,60
	Ślęzak Tomasz	517 499,75	869 687,91
	Rozpędek Hubert	- 7 500,00	63 750,00
	Szmitkowska Iwona	249 577,77	249 654,72
	Pawłowicz Adam	0,00	435 210,00
	Gajek Piotr	386 887,02	1 055 266,91
	Krzysztof Rewers	536 091,91	708 623,97
	Ambrozowicz Piotr	238 709,60	0,00

Świadczenia brutto na rzecz osób sprawujących funkcje w Radzie Nadzorczej (w zł) WSSA			
	Imię i nazwisko	2018	2017
	Sofianos Panagiotis	4 650,40	18 245,20

Misiak Tomasz	74 707,57	85 435,70
Ługowski Tomasz	10 683,90	10 683,90
Kamin Everett	0,00	9 000,00
Kamiński Piotr	31 977,07	57 924,80
Hanczarek Tomasz	147 673,80	652 703,55
Kaczmarczyk Krzysztof	16 528,69	10 122,60

W 2018 roku nie powstały żadne zobowiązania wynikające z emerytur i świadczeń o podobnym charakterze dla byłych osób zarządzających, nadzorujących albo byłych członków organów administrujących ani też nie zostały zaciągnięte zobowiązania w związku z tymi emeryturami.

## 17. Opis istotnych pozycji pozabilansowych w ujęciu podmiotowym, przedmiotowym i wartościowym

Opis istotnych pozycji pozabilansowych w ujęciu podmiotowym, przedmiotowym i wartościowym znajduje się w nocie 37 skonsolidowanego sprawozdania finansowego za rok obrotowy zakończony w dniu 31 grudnia 2018 r.

## 18. Informacje o warunkach współpracy z podmiotem uprawnionym do badania sprawozdania finansowego

Podmiotem uprawnionym do zbadania sprawozdania finansowego Grupy Kapitałowej Work Service jest Grant Thornton Polska Sp. z o.o. Sp.k. Sp. z o.o. z siedzibą w Poznaniu. Stosunki między stronami w tej materii reguluje umowa zawarta w dniu 18 czerwca 2018 r. Informacje o wynagrodzeniu podmiotu uprawnionego do badania sprawozdań finansowych, wypłacanych lub należnych za rok obrotowy 2018 zostały umieszczone w nocie 49 skonsolidowanego sprawozdania finansowego za rok obrotowy zakończony w dniu 31 grudnia 2018 r.

## 19. Oświadczenie o stosowaniu Ładu Korporacyjnego

W związku z wejściem w życie z dniem 1 stycznia 2016 roku znowelizowanych Dobrych Praktyk Spółek notowanych na GPW 2016, zgodnie z obowiązkiem wynikającym z § 29 ust. 3 Regulaminu Giełdy, Zarząd Work Service SA, przekazał do publicznej wiadomości raport o niestosowaniu przez Spółkę niektórych zasad Ładu korporacyjnego, pochodzących ze znowelizowanego zbioru Dobre Praktyki Spółek Notowanych na GPW 2016

### 19.1. Wskazanie zbioru zasad Ładu korporacyjnego, któremu podlega Jednostka Dominująca oraz miejsca, gdzie tekst zbioru zasad jest publicznie dostępny

Jednostka Dominująca, deklarując działanie zgodne z najwyższymi standardami komunikacji rynku kapitałowego i zasadami Ładu korporacyjnego, stosuje się do zbioru zasad „Dobrych Praktyk Spółek Notowanych na GPW 2016”, opracowanych przez Giełdę Papierów Wartościowych w Warszawie.

Spółka, jako emitent akcji notowanych na rynku podstawowym GPW, podlega zasadom Ładu korporacyjnego zawartych w zbiorze „Dobre Praktyki Spółek Notowanych na GPW 2016”, przyjętym Uchwałą Nr 26/1413/2015 Rady Giełdy Papierów Wartościowych w Warszawie S.A. z dnia 13 października 2015 r., w brzmieniu stanowiącym załącznik do tej uchwały („Dobre Praktyki Spółek Notowanych na GPW 2016”), który jest dostępny na stronie internetowej Giełdy Papierów Wartościowych w Warszawie S.A. pod adresem: [https://static.gpw.pl/pub/files/PDF/RG/DPSN2016\\_GPW.pdf](https://static.gpw.pl/pub/files/PDF/RG/DPSN2016_GPW.pdf)

### 19.2. Zakres w jakim Jednostka Dominująca odstąpiła od postanowień zbioru zasad Ładu korporacyjnego, wskazanie tych postanowień oraz wyjaśnienie przyczyn tego odstąpienia

Począwszy od debiutu giełdowego w kwietniu 2012 r. zamiarem Jednostki Dominującej jest przestrzeganie dobrych praktyk władztwa korporacyjnego, czego wyrazem była deklaracja Zarządu Jednostki Dominującej, złożona w Prospekcie emisyjnym IPO 2008 r. oraz w Prospekcie Emisyjnym z 2011 r.

Aktualnie Jednostka Dominująca przestrzega zasad Ładu korporacyjnego określonego w Dobrych Praktykach Spółek Notowanych na GPW 2016, za wyjątkiem następujących zasad:

**I.Z.1.3.** Spółka prowadzi korporacyjną stronę internetową i zamieszcza na niej, w czytelnej formie i wyodrębnionym miejscu, oprócz informacji wymaganych przepisami prawa schemat podziału zadań i odpowiedzialności pomiędzy członków zarządu.

*Spółka nie stosuje zasady w sposób wyczerpujący. Co do zasady schemat podziału zadań i odpowiedzialności pomiędzy członków zarządu zawarty jest w Regulaminie Zarządu udostępnionym na stronie www, natomiast z uwagi na postępujący rozwój całej grupy kapitałowej Work Service Spółka planuje wypracowanie szczegółowego i zaktualizowanego podziału kompetencji i odpowiedzialności pomiędzy członków zarządu spółki, który następnie zostanie opublikowany na stronie internetowej Spółki.*

**I.Z.1.5.** Spółka prowadzi korporacyjną stronę internetową i zamieszcza na niej, w czytelnej formie i wyodrębnionym miejscu, oprócz informacji wymaganych przepisami prawa, raporty bieżące i okresowe oraz prospekty emisyjne i memoranda informacyjne wraz z aneksami, opublikowane przez spółkę w okresie co najmniej ostatnich 5 lat.

*Spółka wypełnia powyższą zasadę od kwietnia 2012 r. tj. od czasu swojego debiutu na GPW. Z uwagi na ten fakt nie jest zachowany wymóg czasowy ostatnich 5 lat.*

**I.Z.1.6.** Spółka prowadzi korporacyjną stronę internetową i zamieszcza na niej, w czytelnej formie i wyodrębnionym miejscu, oprócz informacji wymaganych przepisami prawa, kalendarz zdarzeń korporacyjnych skutkujących nabyciem lub ograniczeniem praw po stronie akcjonariusza, kalendarz publikacji raportów finansowych oraz innych wydarzeń istotnych z punktu widzenia inwestorów – w terminie umożliwiającym podjęcie przez inwestorów decyzji inwestycyjnych

*Spółka nie stosuje powyższej zasady jedynie w zakresie publikacji kalendarza zdarzeń korporacyjnych skutkujących nabyciem lub ograniczeniem praw po stronie akcjonariusza. Jednakże zamierza wdrożyć jej stosowanie w przyszłości, opracowując w tym celu niezbędne procedury konkretyzujące zasady tworzenia kalendarza oraz opisu zdarzeń w nim ujętych.*

**I.Z.1.15.** Spółka prowadzi korporacyjną stronę internetową i zamieszcza na niej, w czytelnej formie i wyodrębnionym miejscu, oprócz informacji wymaganych przepisami prawa, informację zawierającą opis stosowanej przez spółkę polityki różnorodności w odniesieniu do władz spółki oraz jej kluczowych menedżerów; opis powinien uwzględniać takie elementy polityki różnorodności, jak płeć, kierunek wykształcenia, wiek, doświadczenie zawodowe, a także wskazywać cele stosowanej polityki różnorodności i sposób jej realizacji w danym okresie sprawozdawczym; jeżeli spółka nie opracowała i nie realizuje polityki różnorodności, zamieszcza na swojej stronie internetowej wyjaśnienie takiej decyzji.

*Spółka nie stosuje się do powyższej zasady, z uwagi na fakt, iż do dnia dzisiejszego nie przyjęła formalnie polityki różnorodności, jednakże wskazuje, iż w bieżącej działalności kieruje się jej elementami, w tym przede wszystkim kryterium płci, kierunku wykształcenia, wieku oraz doświadczenia zawodowego. Wskazując również, że z dniem 01.06.2013 r. spółka została przyjęta do Grona Karty Różnorodności w Polsce. Spółka planuje w 2019 opracować stosowny dokument, który zostanie następnie opublikowany na stronie www spółki.*

**I.Z.1.16.** Spółka prowadzi korporacyjną stronę internetową i zamieszcza na niej, w czytelnej formie i wyodrębnionym miejscu, oprócz informacji wymaganych przepisami prawa, informację na temat planowanej transmisji obrad walnego zgromadzenia - nie później niż w terminie 7 dni przed datą walnego zgromadzenia.

*Zasada nie znajduje zastosowania, gdyż spółka nie transmituje obrad walnego zgromadzenia. Nie mniej jednak w przypadku zaistnienia takiej sytuacji spółka opublikuje na stronie www niezbędne informacje w tym zakresie.*

**II.Z.1.** Wewnętrzny podział odpowiedzialności za poszczególne obszary działalności spółki pomiędzy członków zarządu powinien być sformułowany w sposób jednoznaczny i przejrzysty, a schemat podziału dostępny na stronie internetowej spółki.

*W nawiązaniu do zasady I.Z.1.3. Spółka wskazuje, że nie stosuje zasady w sposób wyczerpujący. Co do zasady schemat podziału zadań i odpowiedzialności pomiędzy członków zarządu zawarty jest w Regulaminie Zarządu udostępnionym na stronie www, natomiast z uwagi na postępujący rozwój całej grupy kapitałowej Work Service Spółka planuje wypracowanie szczegółowego i zaktualizowanego podziału kompetencji i odpowiedzialności pomiędzy członków zarządu spółki.*

**II.Z.2.** Zasiadanie członków zarządu spółki w zarządach lub radach nadzorczych spółek spoza grupy kapitałowej spółki wymaga zgody rady nadzorczej.

*Spółka nie stosuje powyższej zasady. Jednocześnie przyjmując, iż zasiadanie członków zarządu w zarządach lub radach nadzorczych innych spółek nie wpływa negatywnie na działalność spółki Work Service.*

**II.Z.5.** Członek rady nadzorczej przekazuje pozostałym członkom rady oraz zarządowi spółki oświadczenie o spełnieniu przez niego kryteriów niezależności określonych w zasadzie II.Z.4.

*Spółka nie stosuje powyższej zasady, gdyż dotychczas nie uznawała złożenia wyżej wymienionych oświadczeń za konieczne dla prawidłowego sprawowania funkcji członka Rady Nadzorczej. Nie mniej jednak Spółka planuje wdrożenie tej zasady w 2019 roku.*

**II.Z.6** Rada nadzorcza ocenia, czy istnieją związki lub okoliczności, które mogą wpływać na spełnienie przez danego członka rady kryteriów niezależności. Ocena spełniania kryteriów niezależności przez członków rady nadzorczej przedstawiana jest przez radę zgodnie z zasadą II.Z.10.2.

*Powyższa zasada nie znajduje zastosowania w całości, jednakże spółka planuje ją wdrożyć w 2019, w następstwie wdrożenia zasady II.Z.5.*

**II.Z.10.4** Poza czynnościami wynikającymi z przepisów prawa raz w roku rada nadzorcza sporządza i przedstawia zwyczajnemu walnemu zgromadzeniu ocenę racjonalności prowadzonej przez spółkę polityki, o której mowa w rekomendacji I.R.2, albo informację o braku takiej polityki.

*Zasada nie znajduje zastosowania, z uwagi na fakt, iż w ocenie spółki skala prowadzonej przez nią działalności, o której mowa w rekomendacji I.R.2 nie uzasadnia sporządzania przez radę nadzorczą szczegółowej oceny jej racjonalności.*

**IV.R.2.** Jeżeli jest to uzasadnione z uwagi na strukturę akcjonariatu lub zgłaszane spółce oczekiwania akcjonariuszy, o ile spółka jest w stanie zapewnić infrastrukturę techniczną niezbędną dla sprawnego przeprowadzenia walnego zgromadzenia przy wykorzystaniu środków komunikacji elektronicznej, powinna umożliwić akcjonariuszom udział w walnym zgromadzeniu przy wykorzystaniu takich środków, w szczególności poprzez:

- 1) transmisję obrad walnego zgromadzenia w czasie rzeczywistym,
- 2) dwustronną komunikację w czasie rzeczywistym, w ramach której akcjonariusze mogą wypowiadać się w toku obrad walnego zgromadzenia, przebywając w miejscu innym niż miejsce obrad walnego zgromadzenia,
- 3) wykonywanie, osobiście lub przez pełnomocnika, prawa głosu w toku walnego zgromadzenia.

*Spółka informuje, iż akcjonariusze nie zgłaszali spółce oczekiwań w zakresie realizacji powyższej rekomendacji. Co więcej spółka nie posiada aktualnie stosownej infrastruktury technicznej (informatycznej), która umożliwiłaby wdrożenie rekomendacji. Nie jest jednak wykluczone, że rekomendacja ta będzie mogła być stosowana w przyszłości, po stworzeniu odpowiednich możliwości technicznych i poczynieniu w tym celu stosownych nakładów.*

**IV.Z.2.** Jeżeli jest to uzasadnione z uwagi na strukturę akcjonariatu spółki, spółka zapewnia powszechnie dostępną transmisję obrad walnego zgromadzenia w czasie rzeczywistym.

*W nawiązaniu do rekomendacji IV.R.2. spółka nie posiada aktualnie stosownej infrastruktury technicznej (informatycznej), która umożliwiłaby wdrożenie powyższej zasady, jak również brak było jakichkolwiek sygnałów ze strony akcjonariuszy jakoby taka forma była przez nich oczekiwana. Nie jest jednak wykluczone, że zasada ta będzie mogła być stosowana w przyszłości.*

**V.Z.6.** Spółka określa w regulacjach wewnętrznych kryteria i okoliczności, w których może dojść w spółce do konfliktu interesów, a także zasady postępowania w obliczu konfliktu interesów lub możliwości jego zaistnienia. Regulacje wewnętrzne spółki uwzględniają między innymi sposoby zapobiegania, identyfikacji i rozwiązywania konfliktów interesów, a także zasady wyłączenia członka zarządu lub rady nadzorczej od udziału w rozpatrywaniu sprawy objętej lub zagrożonej konfliktem interesów.

*Zasada nie znajduje zastosowania, gdyż w Spółce nie obowiązuje szczegółowa procedura, określająca kryteria i okoliczności, w których może dojść w spółce do konfliktu interesów, a także zasady postępowania w obliczu konfliktu interesów lub możliwości jego zaistnienia. Spółka planuje opracowanie i wdrożenie stosownej procedury.*

**VI.R.1.** Wynagrodzenie członków organów spółki i kluczowych menedżerów powinno wynikać z przyjętej polityki wynagrodzeń.

*W zakresie polityki wynagrodzeń członków Zarządu i Rady Nadzorczej Spółki oraz zasad jej ustalania w Spółce obowiązują reguły wynagradzania i poziomy uposażeń ustalone przez Walne Zgromadzenie – w odniesieniu do członków Rady Nadzorczej, przez Radę Nadzorczą – w odniesieniu do członków Zarządu oraz przez Zarząd w stosunku do kluczowych menedżerów; wysokość wynagrodzenia uzależniona jest od zakresu indywidualnych obowiązków i obszarów odpowiedzialności, powierzonych poszczególnym osobom wchodzącym w skład tych organów oraz kluczowych menedżerów.*

**VI.R.3.** Jeżeli w radzie nadzorczej funkcjonuje komitet do spraw wynagrodzeń, w zakresie jego funkcjonowania ma zastosowanie zasada II.Z.7.

*Rekomendacja jest stosowana częściowo. W skład Komitetu Wynagrodzeń wchodzi po trzech członków Rady Nadzorczej, w tym jeden członek niezależny posiadający odpowiednie kwalifikacje.*

**VI.Z.4.** Spółka w sprawozdaniu z działalności przedstawia raport na temat polityki wynagrodzeń, zawierający co najmniej:

- 1) ogólną informację na temat przyjętego w spółce systemu wynagrodzeń,
- 2) informacje na temat warunków i wysokości wynagrodzenia każdego z członków zarządu, w podziale na stałe i zmienne składniki wynagrodzenia, ze wskazaniem kluczowych parametrów ustalania zmiennych składników wynagrodzenia i zasad wypłaty odpraw oraz innych płatności z tytułu rozwiązania stosunku pracy, zlecenia lub innego stosunku prawnego o podobnym charakterze – oddzielnie dla spółki i każdej jednostki wchodzącej w skład grupy kapitałowej,
- 3) informacje na temat przysługujących poszczególnym członkom zarządu i kluczowym menedżerom pozafinansowych składników wynagrodzenia,
- 4) wskazanie istotnych zmian, które w ciągu ostatniego roku obrotowego nastąpiły w polityce wynagrodzeń, lub informację o ich braku,
- 5) ocenę funkcjonowania polityki wynagrodzeń z punktu widzenia realizacji jej celów, w szczególności długoterminowego wzrostu wartości dla akcjonariuszy i stabilności funkcjonowania przedsiębiorstwa.

*Zasada nie jest stosowana przez Spółkę w całości. Szereg informacji zawarty jest w rocznym sprawozdaniu zarządu z działalności spółki, w tym m. in. informacje na temat warunków i wysokości wynagrodzenia każdego z członków zarządu czy informacje na temat przysługujących poszczególnym członkom zarządu i kluczowym menedżerom pozafinansowych składników wynagrodzenia. Zasada wymaga jednak szczegółowego wdrożenia co też Spółka zamierza uczynić.*

### **19.3. Opis głównych cech stosowanych w przedsiębiorstwie emitenta systemów kontroli wewnętrznej i zarządzania ryzykiem w odniesieniu do procesu sporządzania sprawozdań finansowych i skonsolidowanych sprawozdań finansowych**

Zgodnie z zaleceniami Komisji Europejskiej z dnia 15 lutego 2005 r. dotyczącymi roli dyrektorów niewykonawczych lub będących członkami rady nadzorczej spółek giełdowych i komisji rady (nadzorczej) oraz na podstawie §13 ust.9 Statutu Spółki powołany został Komitet Audytu. Aktualny Skład osobowy Komitetu Audytu wynika z uchwały Rady Nadzorczej nr 1 z dnia 20 października 2017 r. Powołanie ww. Komitetu stanowiło dostosowanie struktur korporacyjnych Grupy Kapitałowej Work Service do wymogów rynku publicznego. Skład osobowy Komitetu oraz jego zadania zostały opisane w pkt „Skład osobowy, zmiany oraz opis działania organów zarządzających i nadzorujących” Oświadczenia o stosowaniu ładu korporacyjnego.

Wytyczne dot. zarządzania ryzykiem w Jednostce Dominującej zostały omówione w pkt „Ocena, wraz z jej uzasadnieniem, dotycząca zarządzania zasobami finansowymi, ze szczególnym uwzględnieniem zdolności do wywiązywania się z zaciągniętych zobowiązań oraz określenie ewentualnych zagrożeń i działań, jakie Spółka podjęła lub zamierza podjąć w celu przeciwdziałania tym zagrożeniom” sprawozdania Zarządu z działalności Grupy Kapitałowej Work Service.

Kontrola nad realizacją procesu zarządzania ryzykiem rynkowym sprawowana jest przez Dział Finansowy i Dział Kontrolingu, natomiast nadzór nad procesem zarządzania tym ryzykiem sprawuje Członek Zarządu nadzorujący obszar finansów.

Począwszy od debiutu giełdowego w kwietniu 2012 r. w Jednostce Dominującej funkcjonują procedury wewnętrzne, regulujące sporządzanie, zatwierdzanie, publikację i przeznaczenie jednostkowych i skonsolidowanych sprawozdań finansowych Jednostki Dominującej i Grupy Kapitałowej. Jednostka Dominująca prowadzi również jednolitą dla całej Grupy Kapitałowej politykę informacyjną.

Działające w Jednostce Dominującej systemy kontroli wewnętrznej oraz zarządzania ryzykiem mają zapewnić przekazywanie rzetelnych i niewadliwych informacji finansowych, jakie zawierane są w raportach bieżących i okresowych. System kontroli wewnętrznej polega między innymi na:

- wyznaczeniu osób odpowiedzialnych za sporządzanie raportów finansowych,
- dokonywaniu przez Zarząd regularnych przeglądów wyników finansowych,
- przestrzeganiu zasady autoryzacji raportów bieżących i okresowych przed ich publikacją,
- wielostopniowej kontroli sprawozdań skonsolidowanych i jednostkowych, w szczególności w zakresie poprawności uzgodnień rachunkowych, analizy merytorycznej i rzetelności informacji,
- regularnym (co najmniej raz w roku) definiowaniu ryzyk, jakie zdaniem Zarządu mogą mieć wpływ na wyniki finansowe Grupy Kapitałowej.

Zarząd Grupy Kapitałowej Work Service dokonuje przeglądów i weryfikacji strategii co najmniej raz w roku. W oparciu o dokonany przegląd i wnioski z niego wypływające, przeprowadzany jest proces budżetowania, obejmujący wszystkie obszary funkcjonowania. W proces budżetowania zaangażowane jest kierownictwo średniego i wyższego szczebla. Coroczny budżet zatwierdzany jest przez Radę Nadzorczą.

#### 19.4. Akcjonariat

Strukturę akcjonariatu, wraz z informacją o akcjonariuszach posiadających co najmniej 5% udziałów w ogólnej liczbie głosów na Walnym Zgromadzeniu Akcjonariuszy, uwzględniając wszystkie zawiadomienia, jakie spółka Work Service SA otrzymała w trybie art. 69 ust. 1 pkt 1 ustawy o ofercie publicznej i warunkach wprowadzenia instrumentów finansowych do zorganizowanego systemu obrotu oraz o spółkach publicznych (Dz. U. 2016 poz. 1639 z późniejszymi zmianami) przedstawiono w poniższej tabeli.

Akcjonariusz	Liczba akcji	Udział w kapitale zakładowym	Liczba głosów	Udział w liczbie głosów ogółem
WorkSource Investments S.a.r.l.	13 714 286	21,07%	13 714 286	21,07%
ProLogics (UK) LLP London	10 466 200	16,08%	10 466 200	16,08%
Central Fund of Immovables Sp. z o.o.	9 641 500	14,81%	9 641 500	14,81%
Tomasz Misiak	9 553 961	14,68%	9 553 961	14,68%
Tomasz Hanczarek	3 336 420	5,12%	3 336 420	5,12%
MetLife PTE S.A.	3 254 743	5,00%	3 254 743	5,00%
Pozostali	12 743 205	23,24%	12 743 205	23,24%
Ogółem	65 094 823	100%	65 094 823	100%

#### 19.5. Wskazanie posiadaczy papierów wartościowych, które dają specjalne uprawnienia kontrolne, wraz z opisem tych uprawnień

Brak jest posiadaczy papierów wartościowych, które dają specjalne uprawnienia kontrolne.

#### 19.6. Wskazanie wszelkich ograniczeń odnośnie wykonywania prawa głosu

Statut Spółki nie przewiduje żadnych ograniczeń odnośnie wykonywania prawa głosu.

#### 19.7. Wskazanie wszelkich ograniczeń dotyczących przenoszenia prawa własności papierów wartościowych



Zgodnie z postanowieniami Statutu Spółki brak jest jakichkolwiek ograniczeń w swobodzie przenoszenia akcji, poza ograniczeniami dot. rozporządzenia akcjami wynikającymi ze zobowiązań typu lock-up w zakresie czasowego wyłączenia zbywalności akcji złożonych przez akcjonariuszy Emitenta, o których mowa w części IV pkt 19.1.1 oraz pkt 19.6.3 – 19.6.7 Prospektu emisyjnego – „Dokument Rejestracyjny”.

Work Service SA w wykonaniu zabezpieczeń umowy kredytowej z 18 listopada 2015 r., aneksowanej w dniu 30 marca 2017 roku zawarła umowy zastawu rejestrowego na rzecz Bank BGŻ BNP Paribas S.A. oraz zastawów finansowych na rzecz Bank BGŻ BNP Paribas S.A., Bank Millenium S.A., „Bank Zachodni WBK S.A.”, Raiffeisen Bank Polska S.A. na udziałach w spółkach IT Kontrakt sp. z o. o., Work Service International sp. z o. o., Industry Personnel Service sp. z o. o., Work Express sp. z o. o. Antal sp. z o.o., oraz akcjach Exact Systems S.A.

Ponadto akcjonariusze Worksource Investment s.a.r.l., Prologics (UK) LLP, Tomasz Hanczarek oraz Tomasz Misiak zawarli z bankiem BGŻ BNP Paribas S.A. umowy zastawów rejestrowych i zastawów finansowych na akcjach Work Service S.A. Celem dodatkowego zabezpieczenia ww. umowy kredytowej:

1. Work Service S.A. zawarła 30 stycznia 2017 r. umowy zastawu rejestrowego na rzecz Bank BGŻ BNP Paribas S.A. oraz zastawów finansowych na rzecz Bank BGŻ BNP Paribas S.A., Bank Millenium S.A., „Bank Zachodni WBK S.A.”, Raiffeisen Bank Polska S.A. na udziałach w spółce Antal Sp. z o. o. oraz zastawu rejestrowego na rzecz Bank BGŻ BNP Paribas S.A. oraz zastawów finansowych na rzecz Bank BGŻ BNP Paribas S.A., Bank Millenium S.A., „Bank Zachodni WBK S.A.”, Raiffeisen Bank Polska S.A. na udziałach w spółce Finance Care sp. z o. o.
2. W dniu 30 stycznia 2017 r. akcjonariusze Worksource Investment s.a.r.l., Prologics (UK) LLP, Tomasz Hanczarek oraz Tomasz Misiak zawarli z bankiem BGŻ BNP Paribas S.A. umowy zastawów rejestrowych i zastawów finansowych na akcjach Work Service SA.
3. Work Service S.A. zawarła 21 marca 2017 r. umowy zastawu rejestrowego na rzecz Bank BGŻ BNP Paribas S.A. oraz zastawów finansowych na rzecz Bank BGŻ BNP Paribas S.A., Bank Millenium S.A., „Bank Zachodni WBK S.A.”, Raiffeisen Bank Polska S.A. na nowoutworzonych akcjach w spółce Exact Systems S.A.

Dodatkowo: Umowa kredytowa z bankiem PKO BP Bank Polski SA zabezpieczona jest zastawem na udziałach w Prohuman w wysokości 75% udziałów WSSA w kapitale zakładowym Prohuman. Umowa zastawu na udziałach w Prohuman oznacza rządzoną prawem węgierskim umowę zastawu na udziałach w Prohuman zabezpieczającą roszczenia Banku z tytułu zawartej umowy kredytowej zawartej w dniu 30 grudnia 2016 r. pomiędzy Spółką WSSA jako zastawcą oraz Bankiem jako zastawnikiem.

## **19.8. Opis zasad dotyczących powoływania i odwoływania osób zarządzających oraz ich uprawnień, w szczególności prawo do podjęcia decyzji o emisji bądź wykupie akcji**

### **Zasady dotyczące powoływania i odwoływania osób zarządzających**

#### **Zarząd Spółki**

Zarząd kieruje działalnością Spółki i reprezentuje ją na zewnątrz. Zarząd składa się z jednego do siedmiu członków powoływanych i odwoływanych przez Radę Nadzorczą, z zastrzeżeniem wystąpienia przypadku Istotnego, Poważnego Niewykonania. Liczbę członków Zarządu określa Rada Nadzorcza, przy czym: W przypadku wystąpienia Istotnego, Poważnego Niewykonania, Inwestorowi (tj. WorkSource Investments S.a.r.l. z siedziba w Luxemburgu) przysługuje prawo zmiany większości, ale nie wszystkich (tj. jednego członka w przypadku gdy Zarząd składa się z jednego lub dwóch członków, dwóch członków w przypadku, gdy Zarząd składa się z trzech członków, trzech członków w przypadku, gdy Zarząd składa się z czterech lub pięciu członków, i czterech członków w przypadku, gdy zarząd składa się z sześciu członków) członków Zarządu, w następującym trybie:

- Inwestorowi przysługuje indywidualne prawo odwołania członków Zarządu wskazanych według jego wyłącznego uznania,
- Inwestorowi przysługuje indywidualne prawo zaproponowania Radzie nadzorczej trzech posiadających kwalifikacje, niezależnych kandydatów na każde zwolnione stanowisko w Zarządzie, z których Rada Nadzorcza będzie zobowiązana powołać nowego członka Zarządu na każde zwolnione stanowisko.

Podczas całego okresu trwania Istotnego, Poważnego Niewykonania Rada Nadzorcza nie ma prawa zmienić ani liczby członków Zarządu, ani składu Zarządu inaczej niż zgodnie z następującym schematem – w przypadku gdy Istotne, Poważne Niewykonanie będzie trwało po wyznaczeniu Zarządu w trybie przewidzianym powyżej przez okres ponad 18 miesięcy, po takim wyznaczeniu Radzie Nadzorczej przysługuje prawo odwołania większości, ale nie wszystkich (tj. jed-

nego członka w przypadku gdy Zarząd składa się z jednego lub dwóch członków, dwóch członków w przypadku w przypadku gdy Zarząd składa się z trzech członków, trzech członków w przypadku gdy Zarząd składa się z czterech lub pięciu członków, i czterech członków w przypadku gdy Zarząd składa się z sześciu członków) członków Zarządu zwykłą większością głosów.

Zarząd powołuje się na okres pięcioletniej wspólnej kadencji. Członkowie Zarządu mogą być powoływani na następne kadencje. Członek Zarządu nie może bez zezwolenia Rady Nadzorczej zajmować się interesami konkurencyjnymi ani też uczestniczyć w spółce konkurencyjnej jako wspólnik lub członek władz. W przypadku konfliktu interesów członka Zarządu i Spółki, członek Zarządu powinien o tym fakcie poinformować Zarząd i powstrzymać się od zabierania głosu w dyskusji oraz od głosowania nad uchwałą w danej sprawie.

Do składania oświadczeń w imieniu Spółki upoważnionych jest: gdy Zarząd jest jednoosobowy - samodzielnie Prezes Zarządu, gdy Zarząd jest wieloosobowy - dwaj Członkowie Zarządu łącznie lub Członek Zarządu łącznie z prokurentem.

Do wykonywania czynności określonego rodzaju lub specjalnych poruczeń mogą być ustanowieni pełnomocnicy, działający samodzielnie w granicach pisemnie udzielonego im przez Zarząd pełnomocnictwa. Do ustanowienia prokury wymagana jest zgoda wszystkich członków Zarządu.

Z zastrzeżeniem, o którym mowa poniżej Zarząd podejmuje decyzje w formie uchwał na posiedzeniach zwoływanych przez Prezesa Zarządu z jego inicjatywy bądź na wniosek członka Zarządu lub na wniosek Rady Nadzorczej. Uchwały Zarządu mogą być również podejmowane poza posiedzeniem Zarządu w trybie pisemnym lub przy wykorzystaniu środków bezpośredniego porozumiewania się na odległość, pod warunkiem, że wszyscy członkowie Zarządu zostali powiadomieni o treści projektu uchwały. Głosowanie w trybie, o którym mowa w zdaniu poprzedzającym, może zarządzić Prezes Zarządu z własnej inicjatywy bądź na wniosek któregośkolwiek z pozostałych członków Zarządu. Uchwały Zarządu zapadają bezwzględną większością głosów, przy czym jeśli są podejmowane na posiedzeniu Zarządu dla ich ważności wymagana jest obecność wszystkich, a w zarządach składających się z więcej niż trzech członków - obecność co najmniej trzech członków Zarządu. W przypadku równości głosów decyduje głos Prezesa Zarządu.

Zarząd zobowiązany jest do opracowania i przekazania Radzie Nadzorczej do 30 listopada roku poprzedzającego rok, którego dotyczy, projektu planu finansowego (budżetu) na nadchodzący rok obrotowy. Budżet zawierać powinien plan wydatków oraz przychodów na następny rok obrotowy. Budżet na następny rok obrotowy jest przyjmowany przez Radę Nadzorczą w terminie do 31 grudnia roku poprzedzającego rok, którego dotyczy. W przypadku nie przedstawienia budżetu przez Zarząd, jak również w wypadku nie zatwierdzenia budżetu przez Radę Nadzorczą, Rada Nadzorcza może określić termin, do którego Zarząd Spółki jest zobowiązany przedłożyć nowy projekt budżetu, uwzględniający uwagi Rady Nadzorczej. Do czasu uchwalenia budżetu na dany rok obowiązywał będzie budżet przyjęty na poprzedni rok kalendarzowy, przy czym każda pozycja powiększona zostanie o poziom inflacji w danym roku wyliczony zgodnie z indeksem wzrostu cen towarów i usług konsumpcyjnych (CPI). Szczegółowe zasady organizacji i sposobu działania Zarządu zostaną określone w regulaminie Zarządu, uchwalonym przez Zarząd i zatwierdzonym przez Radę Nadzorczą.

### **Rada Nadzorcza**

Dopóki Inwestor pozostaje akcjonariuszem Spółki Rada Nadzorcza składa się z 9 członków, w tym Przewodniczącego i Zastępcy Przewodniczącego. Dopóki akcje Spółki będą dopuszczone do obrotu na rynku regulowanym na terytorium Rzeczypospolitej Polskiej, co najmniej dwóch członków Rady Nadzorczej powinno spełniać kryteria niezależności od Spółki i podmiotów pozostających w istotnym powiązaniu ze Spółką, wynikające z zasad ładu korporacyjnego obowiązujących na rynku regulowanym na terytorium Rzeczypospolitej Polskiej, na którym są lub mają być notowane akcje Spółki. W przypadku rezygnacji przed upływem kadencji lub w przypadku zgonu członka Rady Nadzorczej, lub w przypadku niewyznaczenia przez Inwestora członka lub członków Rady Nadzorczej w trybie przewidzianym postanowieniami § 12 ust. 4 Statutu Jednostki Dominującej, pozostali członkowie Rady Nadzorczej, niezależnie od ich liczby, są uprawnieni do dokooptowania nowego członka w miejsce rezygnującego lub zmarłego członka Rady Nadzorczej. Liczba członków Rady Nadzorczej dokooptowanych i niezatwierdzonych przez Walne Zgromadzenie Akcjonariuszy nie może przekraczać jednej czwartej liczby członków Rady Nadzorczej danej kadencji. Dokooptowanych członków Rady Nadzorczej zatwierdza najbliższe Walne Zgromadzenie Akcjonariuszy, a ich kadencja wygasa wraz z upływem kadencji Rady Nadzorczej. W przypadku niezatwierdzenia dokooptowanych członków Rady Nadzorczej przez Walne Zgromadzenie Akcjonariuszy, ich kadencja wygasa wraz z zamknięciem obrad Walnego Zgromadzenia Akcjonariuszy, o którym mowa powyżej. W przypadku gdy Inwestor przestanie być akcjonariuszem Spółki, Rada Nadzorcza składać się będzie z 5-10 członków. Liczbę członków Rady Nadzorczej w danej kadencji ustala Walne Zgromadzenie. Dopóki Inwestor pozostaje akcjonariuszem Spółki, przysługuje mu indywidualne prawo powołania i odwołania dwóch członków Rady Nadzorczej w formie pisemnego zawiadomienia o powołaniu lub odwołaniu członka Rady Nadzorczej doręczonego Spółce. Pozostałych członków Rady Nadzorczej powołuje Walne Zgromadzenie. W przypadku gdy Inwestor nie wyznaczy członka lub członków Rady Nadzorczej w terminie 21 dni od daty upływu kadencji członka lub członków Rady Nadzorczej wyznaczonych przez Inwestora, tacy członkowie Rady Nadzorczej zostaną powołani i odwołani przez Walne Zgromadzenie do momentu wykonania przez Inwestora prawa przysługującego mu na podstawie § 12 ust. 5 Statutu i w takim przypadku kadencja członków Rady Nadzorczej

wyznaczonych przez Walne Zgromadzenie zgodnie z powyższym postanowieniem wygaśnie automatycznie, pod warunkiem jednak że nie wpłynie to na kadencję całej Rady Nadzorczej.

Wraz z wyrażeniem zgody na powołanie w skład Rady Nadzorczej, kandydat na Niezależnego Członka Rady Nadzorczej składa na piśmie oświadczenie o spełnieniu kryteriów niezależności, o których mowa w ust. 1 powyżej. Niezależny Członek Rady Nadzorczej powinien spełniać kryteria niezależności, o których mowa w ust. 1 powyżej, przez cały okres trwania kadencji. Jeżeli w trakcie trwania kadencji Niezależny Członek Rady Nadzorczej przestał spełniać którekolwiek z kryteriów, o których mowa w zdaniu poprzedzającym, zawiadamia o tym na piśmie Zarząd Spółki, niezwłocznie, jednak nie później niż w terminie 3 dni od zajścia zdarzenia powodującego zaprzestanie spełniania tych kryteriów lub powzięcia takiej informacji. Niespełnienie kryteriów niezależności przez któregokolwiek z członków Rady Nadzorczej, bądź utrata statusu Niezależnego Członka Rady Nadzorczej w trakcie kadencji, nie powoduje wygaśnięcia jego mandatu i nie ma wpływu na zdolność Rady Nadzorczej do wykonywania kompetencji przewidzianych w Kodeksie spółek handlowych i niniejszym Statucie.

Rada Nadzorcza jest powoływana na wspólną, trzyletnią kadencję. Dopuszczalne jest ponowne powoływanie do Rady Nadzorczej na następne kadencje tych samych osób. Członek Rady Nadzorczej nie może bez zezwolenia Walnego Zgromadzenia uczestniczyć w spółce konkurencyjnej jako wspólnik spółki cywilnej, spółki osobowej i spółki kapitałowej lub jako członek organu spółki kapitałowej, bądź uczestniczyć w innej konkurencyjnej osobie prawnej jako członek organu. Powyższy zakaz nie dotyczy obejmowania funkcji lub udziałów w spółkach należących do grupy kapitałowej Spółki. W przypadku konfliktu interesów członka Rady Nadzorczej i Spółki, członek Rady Nadzorczej powinien o tym fakcie poinformować Radę i powstrzymać się od zabierania głosu w dyskusji oraz od głosowania nad uchwałą w danej sprawie. Członek Rady Nadzorczej powinien przekazać Zarządowi informację na temat swoich powiązań z akcjonariuszem dysponującym akcjami reprezentującymi nie mniej niż 5 % ogólnej liczby głosów na Walnym Zgromadzeniu.

Rada Nadzorcza może powoływać komisje lub komitety, zarówno stałe jak i do wyjaśnienia poszczególnych kwestii - określając organizację, sposób działania i szczegółowe kompetencje tych komisji i komitetów - o ile przedmiot prac danej komisji lub komitetu mieści się w zakresie kompetencji Rady Nadzorczej, przy czym w ramach Rady Nadzorczej powołuje się jako komitety stałe:

- **Komitet Audytu**, którego działalność jest regulowana przepisami stosownej ustawy, właściwy w szczególności w sprawach nadzoru nad sprawozdawczością finansową Spółki i procesem badania sprawozdań finansowych Spółki,
- **Komitet Wynagrodzeń**, właściwy w szczególności w sprawach nadzoru nad sposobem i formą wynagradzania członków Zarządu Spółki oraz kwestiami wprowadzania w Spółce programów motywacyjnych.

Rada Nadzorcza podejmuje decyzje w formie uchwały na posiedzeniach zwoływanych przez Przewodniczącego Rady Nadzorczej albo, w razie niemożności zwołania posiedzenia przez Przewodniczącego, przez Zastępcę Przewodniczącego Rady Nadzorczej. Osoba ta zwołuje posiedzenie Rady Nadzorczej z własnej inicjatywy bądź w terminie dwóch tygodni od dnia otrzymania wniosku Zarządu lub członka Rady Nadzorczej. Wniosek taki powinien zostać złożony na piśmie z podaniem proponowanego porządku obrad.

Członkowie Rady Nadzorczej wykonują swoje prawa i obowiązki osobiście, przy czym obowiązani są do zachowania tajemnicy przedsiębiorstwa. Posiedzenia Rady Nadzorczej odbywają się bez udziału Zarządu. Gdy zaistnieje taka konieczność członkowie Zarządu mogą być jednak zaproszeni na posiedzenie Rady Nadzorczej. Posiedzenia Rady Nadzorczej odbywać się będą w miarę potrzeb, nie rzadziej jednak niż raz na kwartał.

Z zastrzeżeniem postanowień ust. 6 § 13 Statutu Spółki Work Service SA uchwały Rady Nadzorczej mogą być powzięte, jeżeli na posiedzeniu jest obecnych co najmniej połowa jej członków, a wszyscy jej członkowie zostali zaproszeni na co najmniej 7 dni roboczych przed planowanym posiedzeniem. Uchwały Rady Nadzorczej są ważne także wówczas, kiedy jej członek zawiadomiony w terminie krótszym aniżeli termin, o którym mowa w zdaniu poprzedzającym oświadczy na piśmie, że wyraża zgodę na treść uchwały Rady Nadzorczej lub stawi się na posiedzeniu Rady Nadzorczej. W przypadku i w czasie gdy Inwestor jest akcjonariuszem Spółki, we wszystkich zgromadzeniach Rady Nadzorczej musi uczestniczyć co najmniej jeden członek Rady Nadzorczej powołany zgodnie z postanowieniami § 12 ust. 4 Statutu. W przypadku gdy w danym zgromadzeniu Rady Nadzorczej nie uczestniczy członek Rady Nadzorczej powołany zgodnie z postanowieniami § 12 ust. 4 Statutu, zwołuje się dodatkowe zgromadzenie Rady Nadzorczej i odbywa się ono najpóźniej w terminie 14 (czternastu) dni od daty zgromadzenia, w którym nie uczestniczył członek Rady Nadzorczej powołany zgodnie z postanowieniami § 12 ust. 4 Statutu, i takie zgromadzenie jest zdolne do podejmowania uchwał niezależnie od obecności takiego członka Rady Nadzorczej.

Członkowie Rady Nadzorczej mogą brać udział w podejmowaniu uchwał Rady Nadzorczej, oddając swój głos na piśmie za pośrednictwem innego członka Rady Nadzorczej. Oddanie głosu na piśmie nie może dotyczyć spraw wprowadzonych do porządku obrad na posiedzeniu Rady Nadzorczej.

Rada Nadzorcza może podejmować uchwały poza posiedzeniem w trybie pisemnym lub przy wykorzystaniu środków bezpośredniego porozumiewania się na odległość pod warunkiem, że wszyscy jej członkowie zostali powiadomieni o treści projektu uchwały. Głosowanie w tym trybie może zarządzić Przewodniczący Rady Nadzorczej z własnej inicjatywy, bądź na wniosek członka Rady Nadzorczej lub Zarządu.

Dopóki Inwestor pozostaje akcjonariuszem Spółki uchwały Rady Nadzorczej powołane w § 16 ust. 2 pkt a), e), f), h), i), j), k), o), p), q), r), s), t), v), w), x), y), z), aa), bb), cc), dd) oraz ee) Statutu Spółki podejmowane są kwalifikowaną większością 8/9 głosów oddanych, a pozostałe uchwały podejmuje się zwykłą większością głosów oddanych. W przypadku gdy Inwestor przestaje być akcjonariuszem Spółki, uchwały Rady nadzorczej podejmowane są zwykłą większością głosów oddanych. W przypadku równości głosów w sytuacji, gdy wymagana jest zwykła większość głosów, osoba przewodnicząca obradom ma głos rozstrzygający. W przypadku gdy określona uchwała w formie i o treści przedstawionej w zaproszeniu

na zgromadzenie Rady Nadzorczej nie zostanie przyjęta, wówczas taka uchwała może zostać ponownie poddana pod głosowanie na najbliższym zgromadzeniu Rady Nadzorczej, które winno odbyć się nie wcześniej niż po upływie czterdziestu dwóch (42) i nie później niż po upływie czterdziestu pięciu (45) dni od dnia zgromadzenia Rady Nadzorczej, które nie przyjęło takiej uchwały. Zgromadzenie takie jest uprawnione do przyjęcia takiej uchwały zwykłą większością głosów, pod warunkiem odbycia co najmniej dwóch, dodatkowych zgromadzeń Rady Nadzorczej do takiego momentu i pod warunkiem, że taka uchwała wciąż wymagająca do jej uchwalenia większością 8/9 głosów nie została przyjęta.

W umowie pomiędzy Spółką a członkiem zarządu, jak również w sporze z nim Spółkę reprezentuje Rada Nadzorcza albo pełnomocnik powołany uchwałą Walnego Zgromadzenia. Szczegółowe zasady organizacji i sposobu działania Rady Nadzorczej określa Regulamin Rady Nadzorczej uchwalony przez Walne Zgromadzenie. -----

Rada Nadzorcza sprawuje stały nadzór nad działalnością Spółki. Do szczególnych uprawnień Rady Nadzorczej należy:

- ocena sprawozdań finansowych Spółki i sprawozdania Zarządu, a także wniosków Zarządu dotyczących podziału zysku albo pokrycia straty oraz składanie Walnemu Zgromadzeniu corocznego pisemnego sprawozdania z wyników tej oceny, z oceny swojej pracy, a także zwięzłej oceny sytuacji Spółki, uwzględniającej ocenę kontroli wewnętrznej i systemu zarządzania ryzykiem istotnym dla Spółki;
- powoływanie i odwoływanie członków Zarządu, z zastrzeżeniem § 17 ust. 3 – 6 Statutu Spółki;
- zawieszanie w czynnościach, z ważnych powodów, poszczególnych członków Zarządu oraz delegowanie członków Rady Nadzorczej do czasowego wykonywania czynności członków Zarządu nie mogących sprawować swoich czynności;
- zatwierdzanie regulaminu Zarządu; wyrażanie zgody na świadczenia z jakiegokolwiek tytułu przez Spółkę i jakiegokolwiek podmioty powiązane ze Spółką na rzecz członków Zarządu;
- wyrażanie zgody na zawarcie transakcji przez Spółkę i: (i) jej akcjonariuszy uprawnionych do wykonania ponad 5% głosów na Walnym Zgromadzeniu Spółki, (ii) dowolne osoby powiązane takich akcjonariuszy, w tym osoby kontrolujące takich akcjonariuszy, (iii) członków organów Spółki, ich krewnych oraz podmioty będące podmiotami zależnymi członków organów Spółki; wyrażanie zgody na wypłatę zaliczki na poczet przewidywanej dywidendy;
- wybór oraz zmiana podmiotu uprawnionego do zbadania sprawozdań finansowych, w tym skonsolidowanego sprawozdania finansowego Spółki lub jej grupy kapitałowej; wybór niezależnego, zewnętrznego rewidenta Spółki; zatwierdzanie przedstawianych przez Zarząd Spółki rocznych i okresowych planów finansowych oraz istotnych zmian w tych planach;
- zatrudnianie i ustalanie warunków zatrudnienia (w tym wynagrodzenia, nagród i premii) członków Zarządu Spółki; wyrażenie zgody na emisję obligacji zwykłych,
- wyrażanie zgody na połączenie, przekształcenie lub likwidację Spółki lub spółek zależnych;
- wyrażenie zgody na nabycie i zbycie nieruchomości, użytkownika wieczystego lub udziału w nieruchomości;
- wyrażanie zgody na dzierżawę, ustanowienie prawa wieczystego użytkownika, wynajem, zastaw, obciążenie hipoteką, ustanowienie innych obciążeń, praw pierwokupu lub przyznanie innych praw do dowolnej części przedsiębiorstwa lub aktywów Spółki, z wyłączeniem jednak przyznania ww. na rzecz bezpośrednich lub pośrednich spółek zależnych Spółki i z wyłączeniem obciążeń związanych z kredytami bankowymi lub pożyczkami, które nie wymagają zgody Rady Nadzorczej zgodnie z § 16 ust. 2 pkt r) Statutu;
- wyrażanie zgody na zawarcie umów dotyczących nawiązania współpracy strategicznej, np w formie spółek oso-

bowych lub spółek joint venture, chyba że zostaną one zatwierdzone w Planie Biznesowym lub budżecie rocznym;

- wyrażanie zgody na dokonywanie przez Spółkę wydatków kapitałowych o łącznej wartości przekraczającej 1.000.000 euro (jeden milion euro), chyba że wydatek taki został zaplanowany i zatwierdzony w Planie Biznesowym lub budżecie rocznym;
- wyrażanie zgody na zaciąganie przez Spółkę pożyczek i kredytów, jeżeli wartość indywidualnego kredytu lub indywidualnej pożyczki przekracza 2.500.000 euro (dwa miliony pięćset tysięcy euro), chyba że takie kredyty lub pożyczki zostały zaplanowane i zatwierdzone w Planie Biznesowym lub budżecie rocznym;
- wyrażanie zgody na udzielenie jednej lub większej liczby gwarancji wykonania zobowiązania przez jedną lub większą liczbę osób trzecich, o łącznej wartości przekraczającej 100.000 euro (sto tysięcy euro), które nie jest związane z normalną działalnością gospodarczą i codzienną działalnością operacyjną, ale z wyłączeniem gwarancji bezpośrednich lub pośrednich spółek zależnych Spółki;
- wyrażanie zgody na nabycie, objęcie lub zbycie przez Spółkę udziałów, akcji, jednostek uczestnictwa lub innych papierów wartościowych w innych spółkach kapitałowych, spółkach osobowych lub podmiotach oraz na przystąpienie Spółki do spółek cywilnych, osobowych, z wyłączeniem nabycia i zbycia papierów wartościowych rządowych lub bankowych na okres nie dłuższy niż 360 dni jako środek zarządzania pozycją gotówkową Spółki;
- wyrażanie zgody na utworzenie i likwidację nowych spółek lub oddziałów;
- wyrażenie zgody na wprowadzenie w Spółce programów motywacyjnych, w szczególności na przyznanie przez Spółkę prawa do objęcia lub nabycia akcji w ramach opcji menedżerskich oraz na zmiany takich programów;
- zatwierdzanie wszystkich nietypowych spraw niezwiązanych z przedsiębiorstwem Spółki lub w inny sposób pozostających poza zakresem normalnej działalności, o wartości przekraczającej 1.000.000 euro (jeden milion euro), lub transakcji ograniczających działalność Spółki (geograficznie lub w inny sposób, w szczególności zawierających klauzule ograniczające konkurencję), chyba że zostaną zatwierdzone w Planie Biznesowym lub budżecie rocznym;
- wszczynanie lub polubowne rozstrzygnięcie postępowań sądowych lub arbitrażowych o wartości przedmiotu sporu przekraczającej 200.000 euro (dwieście tysięcy euro) lub kilku podobnych postępowań o łącznej wartości przedmiotów sporu przekraczającej 500.000 euro (pięćset tysięcy euro);
- wyrażanie zgody na zawarcie jednej umowy lub większej liczby umów z tym samym podmiotem lub osobą fizyczną na wykonanie prac lub usług, jeżeli wynagrodzenie lub wydatki z tytułu takiej pracy lub usług przekraczają 500.000 euro (pięćset tysięcy euro) w dowolnym okresie trzech miesięcy;
- wyrażanie zgody na przekazanie darowizny, w tym na cele charytatywne, o wartości przekraczającej łącznie 15.000 euro (piętnaście tysięcy euro) w dowolnym roku lub na darowizny na rzecz organizacji politycznych;
- emisja udziałów kapitałowych w Spółce lub dowolnej spółce zależnej Spółki innych niż emisja kapitału wyemitowanego przez spółkę zależną Spółki lub na podstawie menedżerskich programów motywacyjnych;
- nabycia przez Spółkę aktywów o łącznej wartości przekraczającej 500.000 euro (pięćset tysięcy euro), chyba że zostały one zatwierdzone w Planie Biznesowym lub budżecie rocznym;
- wyrażanie zgody na zmiany Planu Biznesowego;
- wyrażanie zgody na zawieranie wszelkich istotnych umów, które mogą spowodować powstanie zobowiązań Spółki w kwocie przewyższającej 2 000 000 euro (dwa miliony euro), chyba że takie umowy zostały zaplanowane i zatwierdzone w Planie Biznesowym lub w rocznym budżecie;
- wyrażanie zgody na udzielanie pożyczek na rzecz osób trzecich o wartości przekraczającej 500.000 euro (pięćset tysięcy euro), z wyłączeniem pożyczek udzielanych na rzecz bezpośrednich lub pośrednich spółek zależnych Spółki.

Dla ważności uchwały Rady Nadzorczej o wyrażeniu zgody w sprawach, o których mowa w § 16 ust. 2 pkt e, f, h Statutu, wymagane jest głosowanie za podjęciem takiej uchwały przez co najmniej jednego Niezależnego Członka Rady Nadzorczej, jeżeli osoba o takim statusie wchodzi w skład Rady Nadzorczej.

#### **Prawo do podjęcia decyzji o emisji lub wykupie akcji**

Zgodnie z §10.1 lit. f i k Statutu Spółki, do kompetencji Walnego Zgromadzenia należy:

- podwyższenie i obniżenie kapitału zakładowego Jednostki Dominującej,
- emisja obligacji zamiennych na akcje, obligacji z prawem pierwszeństwa oraz warrantów subskrypcyjnych.

## 19.9. Opis zasad zmiany statutu lub umowy Jednostki Dominującej

Zgodnie z §10.1 lit. g i §10.11 Statutu Spółki zmiana Statutu i zmiana przedmiotu działalności Jednostki Dominującej należy do wyłącznych kompetencji Walnego Zgromadzenia.

## 19.10. Walne Zgromadzenie – sposób działania

Do kompetencji Walnego Zgromadzenia należą sprawy zastrzeżone w Kodeksie Spółek Handlowych, przepisach innych ustaw i Statucie, a w szczególności:

- a) rozpatrzenie i zatwierdzenie sprawozdania Zarządu z działalności Spółki oraz sprawozdania finansowego za ubiegły rok obrotowy;
- b) powzięcie uchwał o podziale zysków do kwoty równej 20% zysku netto w danym roku obrotowym;
- c) powzięcie uchwał o podziale zysków w kwocie powyżej 20% zysku netto w danym roku obrotowym;
- d) udzielenie absolutorium członkom organów Spółki z wykonania przez nich obowiązków;
- e) powołanie i odwołanie członków Rady Nadzorczej, z zastrzeżeniem § 12 ust. 4 Statutu;
- f) podwyższenie lub obniżenie kapitału zakładowego;
- g) zmiany statutu Spółki;
- h) podjęcie uchwał w przedmiocie zbycia lub wydzierżawienia przedsiębiorstwa Spółki lub jego zorganizowanej części oraz ustanowienia na nich użytkowania lub innego ograniczonego prawa rzeczowego;
- i) rozwiązanie Spółki;
- j) uchwalenie regulaminu Rady Nadzorczej i Walnego Zgromadzenia, i jego zmiany;
- k) emisja obligacji, obligacji zamiennych lub obligacji z prawem pierwszeństwa i emisja warrantów subskrypcyjnych, o których mowa w art. 453 § 2 Kodeksu spółek handlowych („k.s.h”), oraz innych instrumentów finansowych, z wyłączeniem transakcji walutowych i na instrumentach pochodnych;
- l) połączenie Spółki z innymi spółkami, podział Spółki, wydzielenie części przedsiębiorstwa Spółki lub przekształcenie Spółki;
- m) rozstrzygnięcie o wszelkich sprawach dotyczących roszczeń o naprawieniu szkody wyrządzonej przy zawiązywaniu Spółki lub sprawowaniu zarządu albo nadzoru;
- n) ustalenie sposobu i wysokości wynagrodzenia członków Rady Nadzorczej;
- o) określenie dnia, według którego ustala się listę akcjonariuszy uprawnionych do dywidendy za dany rok obrotowy - dzień dywidendy oraz ustalenie terminu wypłaty dywidendy;
- p) tworzenie kapitałów rezerwowych niewymaganych na podstawie obowiązującego prawa;
- q) wyrażanie zgody na rozszerzenie zakresu działalności Spółki o wszelkiego rodzaju usługi opieki nad osobami starszymi.

Zwyczajne Walne Zgromadzenie odbywa się corocznie w ciągu sześciu miesięcy po upływie każdego roku obrotowego. Nadzwyczajne Walne Zgromadzenie zwołuje się, jeżeli organy lub osoby uprawnione do zwoływania Walnych Zgromadzeń uznają to za zasadne. Walne Zgromadzenie zwołuje Zarząd, a Rada Nadzorcza ma prawo zwołania zwyczajnego Walnego Zgromadzenia, jeżeli Zarząd nie zwoła Walnego Zgromadzenia w przepisany terminie. Rada Nadzorcza oraz akcjonariusze lub akcjonariusz posiadający przynajmniej jedną dwudziestą części kapitału zakładowego mogą domagać się zwołania Nadzwyczajnego Walnego Zgromadzenia.

Akcjonariusze lub akcjonariusz posiadający przynajmniej jedną dwudziestą części kapitału zakładowego mogą domagać się również umieszczenia poszczególnych spraw w porządku obrad najbliższego Walnego Zgromadzenia. Żądania, o których mowa powyżej, wraz z uzasadnieniem umożliwiającym podjęcie uchwały z należyтым rozeznaniem, uprawnieni akcjonariusze składają pisemnie lub w postaci elektronicznej na ręce Zarządu. Jeżeli żądanie nie zawiera uzasadnienia, Zarząd zwróci się do wnioskodawcy o uzasadnienie wniosku. Walne Zgromadzenie jest ważne bez względu na liczbę reprezentowanych na nim akcji, jeżeli przepisy Kodeksu Spółek Handlowych lub Statutu nie stanowią inaczej. Uchwały Walnego Zgromadzenia zapadają bezwzględną większością głosów, chyba że przepisy Kodeksu Spółek Handlowych, przepisy innych ustaw lub Statut przewidują inne warunki ich powzięcia.

Sprawa umieszczona w porządku obrad Walnego Zgromadzenia z inicjatywy uprawnionego akcjonariusza lub akcjonariuszy, którzy zgłosili takie żądanie, może być - na umotywowany wniosek, gdy przemawiają za tym istotne powody - usunięta

z porządku obrad uchwałą podjętą większością 80% głosów oddanych i za zgodą wszystkich obecnych akcjonariuszy, którzy zgłosili powyższe żądanie. W przypadku, gdy Zarząd w sposób umotywowany wnosi o usunięcie z porządku obrad sprawy wprowadzonej do porządku obrad z własnej inicjatywy Zarządu, uchwała wymaga bezwzględnej większości głosów oddanych. Akcjonariusze uczestniczą na Walnym Zgromadzeniu osobiście lub przez ustanowionego na piśmie pełnomocnika.

Zmiana przedmiotu działalności Spółki może być dokonana bez wykupu akcji. Uchwała w tej sprawie wymaga dla swej ważności 2/3 głosów oddanych przy obecności osób reprezentujących co najmniej połowę kapitału zakładowego Spółki. Nabycie i zbycie nieruchomości, użytkowania wieczystego lub udziałów w nieruchomości nie wymaga zgody Walnego Zgromadzenia.

### **19.11. Skład osobowy, zmiany oraz opis działania organów zarządzających i nadzorujących**

Skład osobowy Zarządu oraz Rady Nadzorczej został przedstawiony w punkcie 2 Podstawowych Informacji na temat Grupy Kapitałowej niniejszego sprawozdania.

Zgodnie z *Zaleceniami Komisji Europejskiej z dnia 15 lutego 2005r. dotyczącymi roli dyrektorów niewykonawczych lub będących członkami rady nadzorczej spółek giełdowych i komisji rady (nadzorczej)* oraz na podstawie §12 ust.9 Statutu Spółki powołane zostały dwa komitety stałe: Komitet Audytu oraz Komitet Wynagrodzeń. Skład osobowy tych komitetów ustalony został uchwałami Rady Nadzorczej nr 1 i 2 z dnia 12 sierpnia 2011 r. Powołanie ww. Komitetów stanowiło dostosowanie struktur korporacyjnych Spółki do wymogów rynku publicznego.

Aktualny skład Komitetu Audytu ustalony uchwałą nr 1 Rady Nadzorczej z dnia 20 października 2017 r. jest następujący:

1. Piotr Kamiński – Przewodniczący Komitetu Audytu,
2. John Leone - Członek Komitetu Audytu,
3. Krzysztof Kaczmarczyk – Członek Komitetu Audytu.

Komitet Audytu właściwy jest w szczególności w sprawach nadzoru nad sprawozdawczością finansową Spółki i procesem badania sprawozdań finansowych Spółki. Do zadań Komitetu należy:

- monitorowanie procesu sprawozdawczości finansowej,
- monitorowanie skuteczności systemów kontroli wewnętrznej, audytu wewnętrznego oraz zarządzania ryzykiem,
- monitorowanie wykonywania czynności rewizji finansowej,
- monitorowanie niezależności podmiotu uprawnionego (firmy audytorskiej) do badania sprawozdań finansowych oraz działającego w ramach tego podmiotu biegłego rewidenta,
- doradztwo na rzecz Rady Nadzorczej w kwestiach właściwego nadzoru nad sprawozdawczością finansową Spółki i procesem badania sprawozdań finansowych Spółki oraz wdrażania zasad sprawozdawczości finansowej i kontroli wewnętrznej w Spółce oraz współpraca z podmiotami uprawnionymi (firmami audytorskimi) do badania sprawozdań finansowych Spółki i działającymi w ramach tych podmiotów biegłymi rewidentami.

#### **W szczególności do zadań Komitetu należy:**

- rekomendowanie Radzie Nadzorczej wyboru podmiotu uprawnionego (firmy audytorskiej) do badania sprawozdań finansowych Spółki, w tym skonsolidowanych sprawozdań finansowych, a także warunków umowy z takim podmiotem i wysokości jego wynagrodzenia,
- ocena zakresu niezależności wybranej firmy audytorskiej oraz biegłego rewidenta,
- przygotowywanie projektów uchwał Rady Nadzorczej w sprawach finansowych Spółki,
- rozpatrywanie kwartalnych, półrocznych i rocznych sprawozdań finansowych Spółki,
- omawianie wszelkich problemów lub zastrzeżeń, które mogą wynikać z badania sprawozdań finansowych Spółki,

- zapewnianie jak najpełniejszej komunikacji pomiędzy rewidentem i Radą Nadzorczą,
- współpraca z audytorem wewnętrznym Spółki,
- analiza uwag kierowanych do Zarządu sporządzonych przez biegłych rewidentów Spółki oraz odpowiedzi Zarządu,
- analiza raportów audytorów wewnętrznych Spółki oraz odpowiedzi Zarządu na zawarte w tych raportach uwagi i postulaty,
- analizowanie i ocena stosunków i zależności występujących w Spółce a także w samej Radzie Nadzorczej i Zarządzie Spółki pod kątem istnienia lub możliwości wystąpienia konfliktów interesów, oraz podejmowanie działań zmierzających do wyeliminowania tego rodzaju zjawisk,
- rozważanie wszelkich innych kwestii związanych z audytem Spółki, na które zwrócił uwagę Komitet lub Rada Nadzorcza.

### **Komitet Wynagrodzeń**

Aktualny Skład Komitetu Wynagrodzeń jest następujący:

1. Panagiotis Sofianos – Przewodniczący Komitetu Wynagrodzeń
2. Pierre Mellinger – Członek Komitetu Wynagrodzeń .

#### **Do zadań Komitetu Wynagrodzeń należą w szczególności:**

- planowanie polityki wynagrodzeń Członków Zarządu,
- nadzór nad sposobem i formą wynagradzania członków Zarządu Spółki, udzielanie Radzie Nadzorczej rekomendacji w tym zakresie,
- dostosowywanie wynagrodzeń Członków Zarządu do długofalowych interesów Spółki i wyników finansowych Spółki,
- zagadnienia związane z wprowadzaniem oraz wprowadzonymi w Spółce programami motywacyjnymi adresowanymi do Zarządu oraz pracowników Spółki.

W związku z okolicznością, że Spółka Work Service SA stała się spółką giełdową w roku 2012, Komitety Audytu i Wynagrodzeń rozpoczęły swoją działalność dopiero w roku 2012.

### **20. Oświadczenie o stosowaniu informacji niefinansowych**

Oświadczenie na temat informacji niefinansowych, sporządzone zgodnie z Artykułem 49 Ustawy o rachunkowości, stanowi załącznik numer 1 do niniejszego sprawozdania.

Poza niniejszym oświadczeniem, spółka publikuje również w trybie dwuletnim Raport odpowiedzialnego biznesu, który w kompleksowy sposób prezentuje oddziaływanie na kwestie pracownicze, społeczne i środowiskowe. Kolejny raport za lata 2019-2020 zostanie wydany w 2021 roku.



**PODPISY:**

1. Iwona Szmitkowska      Prezes Zarządu      .....
2. Paul Christodoulou      Wiceprezes Zarządu      .....
3. Jarosław Dymitruk      Wiceprezes Zarządu      .....