

Sprawozdanie Zarządu z działalności  
GRUPY KAPITAŁOWEJ GINO ROSSI S.A.  
za 2017 rok





Słupsk, 2018-04-27

**SPIS TREŚCI**

<b>1. OPIS DZIAŁALNOŚCI GRUPY KAPITAŁOWEJ .....</b>	<b>5</b>
1.1. ZARYS OGÓLNY DZIAŁALNOŚCI JEDNOSTKI DOMINUJĄCEJ GINO ROSSI S.A. ....	5
1.2. STRUKTURA ORGANIZACYJNA GRUPY KAPITAŁOWEJ GINO ROSSI .....	6
1.3. DZIAŁALNOŚĆ SPÓŁEK GRUPY KAPITAŁOWEJ .....	7
1.4. PRZECIĘTNE ZATRUDNIENIE W GRUPIE KAPITAŁOWEJ .....	8
<b>2. SYTUACJA FINANSOWA GRUPY KAPITAŁOWEJ ORAZ ISTOTNE ZDARZENIA DLA DZIAŁALNOŚCI GRUPY KAPITAŁOWEJ.....</b>	<b>8</b>
2.1. WYNIKI EKONOMICZNO – FINANSOWE GRUPY KAPITAŁOWEJ .....	8
2.2. DOKONANIA GRUPY KAPITAŁOWEJ W OKRESIE OBJĘTYM RAPORTEM.....	11
2.3. PRZEWIDYWANA SYTUACJA FINANSOWA GRUPY KAPITAŁOWEJ I PERSPEKTYWY ROZWOJU DZIAŁALNOŚCI GRUPY W NAJBLIŻSZYM ROKU OBROTOWYM.....	12
2.4. WAŻNIEJSZE OSIĄGNIĘCIA W DZIEDZINIE BADAŃ I ROZWOJU.....	13
2.5. INFORMACJA DOTYCZĄCA NABYCIA AKCJI WŁASNYCH .....	13
2.6. POSIADANE PRZEZ SPÓŁKI GRUPY KAPITAŁOWEJ ODDZIAŁY .....	13
<b>3. INFORMACJA O INSTRUMENTACH FINANSOWYCH GRUPY KAPITAŁOWEJ .....</b>	<b>13</b>
3.1. INSTRUMENTY FINANSOWE .....	13
<b>4. ISTOTNE CZYNNIKI I PERSPEKTYWY ROZWOJU DZIAŁALNOŚCI GRUPY KAPITAŁOWEJ .....</b>	<b>14</b>
4.1. CZYNNIKI WPŁYWAJĄCE NA SYTUACJĘ GRUPY KAPITAŁOWEJ .....	14
4.2. OPIS ISTOTNYCH CZYNNIKÓW RYZYKA .....	14
<b>5. INFORMACJA O PODSTAWOWYCH TOWARACH, PRODUKTACH I USŁUGACH WRAZ Z ICH OKREŚLENIEM WARTOŚCIOWYM I ILOŚCIOWYM ORAZ UDZIAŁEM POSZCZEGÓLNYCH PRODUKTÓW, TOWARÓW I USŁUG ALBO ICH GRUP W SPRZEDAŻY GRUPY KAPITAŁOWEJ .....</b>	<b>18</b>
5.1. INFORMACJA O PODSTAWOWYCH PRODUKTACH .....	18
5.2. INFORMACJA O RYNKACH ZBYTU Z UWZGLĘDNIENIEM PODZIAŁU NA RYNKI KRAJOWE I ZAGRANICZNE.....	18
5.3. ŹRÓDŁA ZAOPATRZENIA W MATERIAŁY DO PRODUKCJI, TOWARY I USŁUGI .....	19
<b>6. INFORMACJA O UMOWACH ZNACZĄCYCH DLA DZIAŁALNOŚCI GRUPY KAPITAŁOWEJ I POWIĄZANIACH ORGANIZACYJNYCH LUB KAPITAŁOWYCH GRUPY KAPITAŁOWEJ .....</b>	<b>19</b>
6.1. INFORMACJA O ZAWARTYCH UMOWACH KREDYTOWYCH, WSPÓŁPRACY I KOOPERACJI ORAZ ZNACZĄCYCH UMOWACH ZAWARTYCH POMIĘDZY AKCJONARIUSZAMI, UMOWACH WSPÓŁPRACY LUB KOOPERACJI .....	19
6.2. INFORMACJA O POWIĄZANIACH ORGANIZACYJNYCH GRUPY KAPITAŁOWEJ .....	21
6.3. OKREŚLENIE GŁÓWNYCH INWESTYCJI GRUPY KAPITAŁOWEJ .....	22
<b>7. INFORMACJE O ISTOTNYCH TRANSAKCJACH ZAWARTYCH PRZEZ SPÓŁKĘ LUB JEDNOSTKĘ OD NIEJ ZALEŻNĄ Z PODMIOTAMI POWIĄZANYMI NA INNYCH WARUNKACH NIŻ RYNKOWE WRAZ Z KWOTAMI ORAZ INFORMACJAMI OKREŚLAJĄCYMI CHARAKTER TYCH TRANSAKCJI .....</b>	<b>22</b>
<b>8. INFORMACJA O ZACIĄGNIĘTYCH I WYPOWIEDZIANYCH W DANYM ROKU OBROTOWYM UMOWAH KREDYTÓW I POŻYCZEK Z PODANIEM ICH KWOTY, RODZAJU, WYSOKOŚCI STOPY PROCENTOWEJ, WALUTY, TERMINU WYMAGALNOŚCI.....</b>	<b>22</b>
8.1. INFORMACJE O ZACIĄGNIĘTYCH KREDYTACH I POŻYCZKACH .....	22
8.2. INFORMACJE O KREDYTACH I POŻYCZKACH UDZIELONYCH ZE SZCZEGÓLNYM UWZGLĘDNIENIEM POŻYCZEK UDZIELONYCH PODMIOTOM POWIĄZANYM .....	23
8.3. INFORMACJE O UDZIELONYCH I OTRZYMANÝCH PORĘCZENIACH I GWARANCJACH .....	23
<b>9. OPIS WYKORZYSTANIA PRZEZ SPÓŁKĘ WPŁYWÓW Z EMISJI .....</b>	<b>24</b>
<b>10. OBJAŚNIENIE RÓŻNIC POMIĘDZY WYNIKAMI WYKAZANYMI W RAPORCIE ROCZNYM, A WCZEŚNIEJ PUBLIKOWANYMI PROGNOZAMI WYNIKÓW NA DANY ROK .....</b>	<b>24</b>

11. OCENA, WRAZ Z UZASADNIENIEM, DOTYCZĄCA ZARZĄDZANIA ZASOBAMI FINANSOWYMI ZE SZCZEGÓLNYM UWZGLĘDNIENIEM ZDOLNOŚCI WYWIĄZYWANIA SIĘ Z ZACIĄGNIĘTYCH ZOBOWIĄZAŃ ORAZ OKREŚLENIE EWENTUALNYCH ZAGROŻEŃ I DZIAŁAŃ, JAKIE GRUPA KAPITAŁOWA PODJĘŁA LUB ZAMIERZAJĄ PODJĄĆ W CELU PRZECIWDZIAŁANIA TYM ZAGROŻENIOM.....	24
12. OCENA MOŻLIWOŚCI REALIZACJI ZAMIERZEŃ INWESTYCYJNYCH, W TYM INWESTYCJI KAPITAŁOWYCH, W PORÓWNIANIU DO WIELKOŚCI POSIADANYCH ŚRODKÓW, Z UWZGLĘDNIENIEM MOŻLIWYCH ZMIAN W STRUKTURZE FINANSOWANIA TEJ DZIAŁALNOŚCI.....	25
13. OCENA CZYNNIKÓW I NIETYPOWYCH ZDARZEŃ MAJĄCYCH WPŁYW NA WYNIK Z DZIAŁALNOŚCI ZA 2017 ROK, Z OKREŚLENIE STOPNIA WPŁYWU TYCH CZYNNIKÓW LUB NIETYPOWYCH ZDARZEŃ NA OSIĄGNIĘTY WYNIK .....	25
14. CHARAKTERYSTYKA ZEWNĘTRZNYCH I WEWNĘTRZNYCH CZYNNIKÓW ISTOTNYCH DLA ROZWOJU GRUPY KAPITAŁOWEJ ORAZ OPIS PERSPEKTYW ROZWOJU DZIAŁALNOŚCI CO NAJMNIEJ DO KOŃCA ROKU OBROTOWEGO NASTĘPUJĄCEGO PO OKRESIE SPRAWOZDAWCZYM, ZA KTÓRY SPORZĄDZONO SPRAWOZDANIE FINANSOWE ZAMIESZCZONE W RAPORCIE ROCZNYM, Z UWZGLĘDNIENIEM STRATEGII RYNKOWEJ WYPRACOWANEJ PRZEZ GRUPĘ KAPITAŁOWĄ.....	26
15. ZMIANY W PODSTAWOWYCH ZASADACH ZARZĄDZANIA SPÓŁKI I GRUPY KAPITAŁOWEJ W 2017 ROKU .....	27
16. WSZELKIE UMOWY ZAWARTE MIĘDZY GRUPĄ KAPITAŁOWĄ, A OSOBAMI ZARZĄDZAJĄCYMI SPÓŁKAMI GRUPY, PRZEWIDUJĄCE REKOMPENSATĘ W PRZYPADKU ICH REZYGNACJI LUB ZWOLNIENIA Z ZAJMOWANEGO STANOWISKA BEZ WAŻNEJ PRZYCZYNY LUB GDY ICH ODWOŁANIE LUB ZWOLNIENIE NASTĘPUJE Z POWODU POŁĄCZENIA LUB PRZEZ PRZEJĘCIE.....	27
17. WARTOŚĆ WYNAGRODZEŃ WYPŁACONYCH, NALEŻNYCH LUB POTENCJALNIE NALEŻNYCH, ODRĘBNI DLA KAŻDEJ Z OSÓB ZARZĄDZAJĄCYCH I NADZORUJĄCYCH.....	28
17.1. INFORMACJE O WSZELKICH ZOBOWIĄZANIACH WYNIKAJĄCYCH Z EMERYTUR I ŚWIADCZEŃ O PODOBNYM CHARAKTERZE DLA BYŁYCH OSÓB ZARZĄDZAJĄCYCH, NADZORUJĄCYCH ALBO BYŁYCH CZŁONKÓW ORGANÓW ADMINISTRACJI.....	28
18. OKREŚLENIE ŁĄCZNEJ LICZBY I WARTOŚCI NOMINALNEJ WSZYSTKICH AKCJI SPÓŁKI ORAZ AKCJI I UDZIAŁÓW W JEDNOSTKACH POWIĄZANYCH SPÓŁKI BĘDĄCYCH W POSIADANIU OSÓB ZARZĄDZAJĄCYCH I NADZORUJĄCYCH (DLA KAŻDEJ OSOBY ODDZIELNIE) JEDNOSTKI DOMINUJĄCEJ - SPÓŁKI .....	29
19. INFORMACJE O ZNANYCH SPÓŁCE UMOWACH, W WYNIKU KTÓRYCH MOGĄ W PRZYSZŁOŚCI NASTĄPIĆ ZMIANY W PROPORCJACH POSIADANYCH AKCJI PRZEZ DOTYCHCZASOWYCH AKCJONARIUSZY I OBLIGATARIUSZY .....	29
20. INFORMACJE O SYSTEMIE KONTROLI PROGRAMÓW AKCJI PRACOWNICZYCH .....	29
21. INFORMACJE O UMOWIE SPÓŁKI Z PODMIOTEM UPRAWNIONYCH DO BADANIA SPRAWOZDANIA FINANSOWEGO .....	30
22. STRUKTURA AKTYWÓW I PASYWÓW SKONSOLIDOWANEGO BILANSU GRUPY KAPITAŁOWEJ.....	31
23. WAŻNIEJSZE ZDARZENIA MAJĄCE ZNACZĄCY WPŁYW NA DZIAŁALNOŚĆ ORAZ WYNIKI FINANSOWE GRUPY KAPITAŁOWEJ W ROKU OBROTOWYM LUB KTÓRYCH WPŁYW JEST MOŻLIWY W NASTĘPNYCH LATACH .....	32
24. OPIS STRUKTURY GŁÓWNYCH LOKAT KAPITAŁOWYCH LUB GŁÓWNYCH INWESTYCJI KAPITAŁOWYCH DOKONANYCH W RAMACH GRUPY KAPITAŁOWEJ W DANYM ROKU OBROTOWYM.....	32
25. OPIS ORGANIZACJI GRUPY KAPITAŁOWEJ ZE WSKAZANIEM JEDNOSTEK PODLEGAJĄCYCH KONSOLIDACJI ORAZ OPIS ZMIAN W ORGANIZACJI GRUPY KAPITAŁOWEJ WRAZ Z PODANIEM ICH PRZYCZYNY .....	32
26. CHARAKTERYSTYKA POLITYKI W ZAKRESIE KIERUNKÓW ROZWOJU GRUPY KAPITAŁOWEJ .....	34
27. OPIS ISTOTNYCH POZYCJI POZABILANSOWYCH W UJĘCIU PODMIOTOWYM, PRZEDMIOTOWYM I WARTOŚCIOWYM .....	34
28. OPIS GŁÓWNYCH CECH STOSOWANYCH W GRUPIE KAPITAŁOWEJ SYSTEMÓW KONTROLI WEWNĘTRZNEJ I ZARZĄDZANIA RYZYKIEM W ODNIESIENIU DO PROCESU SPORZĄDZANIA SPRAWOZDAŃ FINANSOWYCH I SKONSOLIDOWANYCH SPRAWOZDAŃ FINANSOWYCH.....	35
29. ZASADY ŁADU KORPORACYJNEGO.....	35
30. INFORMACJA O SPORZĄDZENIU OŚWIADCZENIA NA TEMAT INFORMACJI NIEFINANSOWYCH .....	35
31. OŚWIADCZENIE ZARZĄDU W SPRAWIE RZETELNOŚCI SPORZĄDZENIA SPRAWOZDANIA FINANSOWEGO .....	36
32. OŚWIADCZENIE ZARZĄDU W SPRAWIE PODMIOTU UPRAWNIONEGO DO BADANIA SPRAWOZDAŃ FINANSOWYCH.....	37

## 1. OPIS DZIAŁALNOŚCI GRUPY KAPITAŁOWEJ

### 1.1. ZARYS OGÓLNY DZIAŁALNOŚCI JEDNOSTKI DOMINUJĄCEJ GINO ROSSI S.A.

„GINO ROSSI” Spółka Akcyjna w Słupsku („Spółka”, „Emitent”) jest spółką prawa handlowego posiadającą osobowość prawną i działającą na podstawie przepisów prawa polskiego. Spółka zarejestrowana jest od dnia 25 czerwca 1992 r. w Sądzie Rejonowym VIII Wydział Gospodarczy Krajowego Rejestru Sądowego w Gdańsku Północ pod numerem KRS 0000043459.

Nazwa (firma):	Gino Rossi Spółka Akcyjna
Siedziba:	Słupsk
Adres:	ul. Owocowa 24, 76-200 Słupsk
Telefon:	(+48 59) 842 26 08
Fax:	(+48 59) 842 26 12
Poczta elektroniczna:	office@gino-rossi.com
Strona internetowa:	<a href="http://www.gino-rossi.com">www.gino-rossi.com</a>

Akcje Spółki notowane są na Giełdzie Papierów Wartościowych w Warszawie S.A. w sektorze Dobra Konsumpcyjne/Odzież i Kosmetyki/Odzież i Obuwie.

Grupa Gino Rossi („Grupa Kapitałowa”) zajmuje się projektowaniem, produkcją oraz sprzedażą markowego obuwia i odzieży pod markami Gino Rossi oraz Simple. Dystrybucja realizowana jest przez sieć salonów firmowych własnych oraz franczyzowych zlokalizowanych w Polsce i za granicą.

Skonsolidowane sprawozdanie finansowe zostało sporządzone w polskich złotych (PLN), z wyjątkiem oddziałów, które sporządziły własne sprawozdania finansowe w ich walutach krajowych.

Polski złoty jest walutą funkcjonalną i sprawozdawczą Grupy Kapitałowej. Dane w sprawozdaniach finansowych zostały wykazane w tysiącach złotych, chyba że w konkretnych sytuacjach zostały podane z większą dokładnością.

Sprawozdanie finansowe sporządzono zgodnie z Międzynarodowymi Standardami Sprawozdawczości Finansowej zatwierdzonymi przez UE. MSSF obejmują standardy i interpretacje zaakceptowane przez Radę Międzynarodowych Standardów Rachunkowości („RMSR”) oraz Komisję ds. Interpretacji Międzynarodowej Sprawozdawczości Finansowej („KIMS”).

Skonsolidowane sprawozdanie finansowe zostało sporządzone zgodnie z zasadą kosztu historycznego, z wyjątkiem niektórych aktywów trwałych oraz instrumentów finansowych, które są wyceniane według wartości godziwej.

Standardy i interpretacje przyjęte przy sporządzaniu sprawozdania finansowego zostały zaprezentowane w dokumencie „Skonsolidowane sprawozdanie finansowe Grupy Kapitałowej Gino Rossi za 2017 rok”.

Skonsolidowane sprawozdanie finansowe zostało sporządzone przy założeniu kontynuowania działalności gospodarczej przez spółki Grupy w dającej się przewidzieć przyszłości. Na dzień zatwierdzenia niniejszego sprawozdania finansowego nie stwierdza się istnienia okoliczności wskazujących na zagrożenie kontynuowania działalności przez spółki Grupy.

W roku 2017 Grupa dokonała zmiany prezentacji kosztów nowych kolekcji oraz środków pieniężnych w drodze z tytułu płatności klientów detalicznych za pomocą kart płatniczych. Szczegółowe informacje nt. zmiany zostały zamieszczone w skonsolidowanym sprawozdaniu finansowym Grupy Gino Rossi S.A. (pkt 1.10).

**Skład Zarządu Spółki na dzień 31.12.2017 r. i na dzień 27.04.2018:**

- Tomasz Malicki – Prezes Zarządu
- Paweł Urbaniak – Wiceprezes Zarządu
- Janusz Szymański – Członek Zarządu

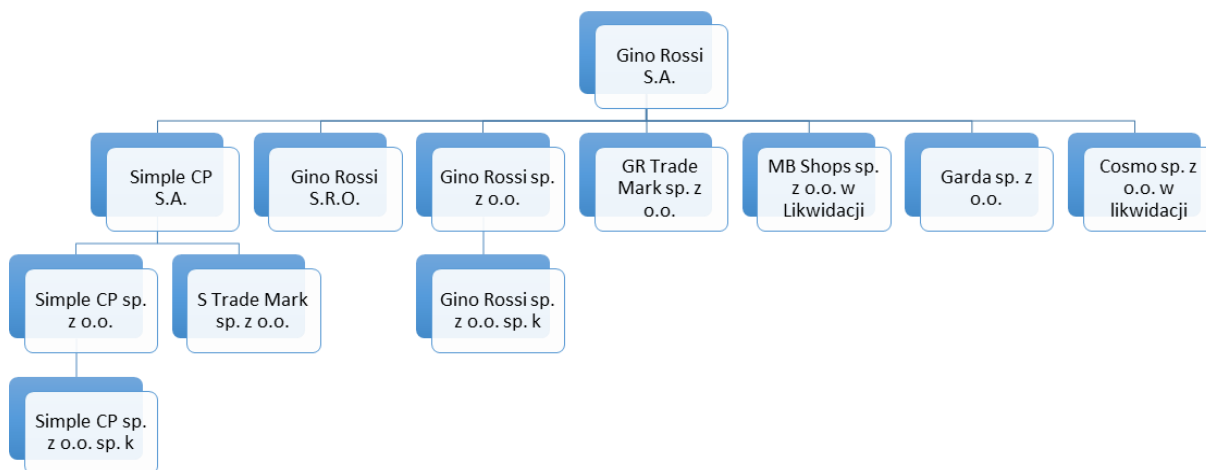
**Skład Rady Nadzorczej Spółki na dzień 31.12.2017 i na dzień 27.04.2018 r.:**

- Jan Pilch – Przewodniczący Rady Nadzorczej
- Krzysztof Bajołek – Członek Rady Nadzorczej
- Izabela Jędrzejewska - Gołąb – Członek Rady Nadzorczej
- Katarzyna Klusa – Członek Rady Nadzorczej
- Mateusz Rodzynkiewicz – Członek Rady Nadzorczej

Skład Rady Nadzorczej nie uległ zmianie w roku obrotowym 2017. Życiorysy członków Rady Nadzorczej zostały przedstawione w raporcie bieżącym nr 20/2017 z dnia 2 sierpnia 2017 r. W dniu 31 lipca 2017 Nadzwyczajne Walne Zgromadzenie powołało wyżej wskazanych członków Rady Nadzorczej do nowej trzyletniej wspólnej kadencji.

**1.2. STRUKTURA ORGANIZACYJNA GRUPY KAPITAŁOWEJ GINO ROSSI**

Grupa Kapitałowa składa się z Jednostki Dominującej – Spółki oraz podmiotów zależnych.



W bieżącym roku skład Grupy zmienił się o spółki Gino Rossi Sp. z o.o., Gino Rossi Sp. z o.o. sp. komandytowa, Simple sp. z o.o., Simple sp. z o.o. Sp. komandytowa. Dane finansowe tych spółek są nieistotne dla prezentowanego sprawozdania skonsolidowanego.

Konsolidacją nie zostały objęte spółki zależne MB Shops Sp. z o.o. w likwidacji oraz Como Sp. z o.o. w likwidacji. Spółki te w 2012 roku zostały wyłączone z konsolidacji.

### 1.3. DZIAŁALNOŚĆ SPÓŁEK GRUPY KAPITAŁOWEJ

Grupa Gino Rossi zajmuje się projektowaniem, produkcją oraz sprzedażą markowego obuwia i odzieży pod markami Gino Rossi oraz Simple. Dystrybucja realizowana jest przez sieć 145 salonów firmowych własnych oraz franczyzowych zlokalizowanych w Polsce i za granicą – Gino Rossi: 82 salony oraz Simple Creative Products S.A.: 63 salony. Ponadto w ramach sprzedaży eksportowej Gino Rossi S.A. prowadzi sprzedaż zagraniczną do sklepów franczyzowych. Produkcja obuwia ma miejsce w zakładach produkcyjnych w Słupsku oraz w Łosinie, natomiast produkcja torebek w fabryce w Elblągu.

Simple Creative Products S.A. („**Simple**”) prowadzi działalność od 7 września 1998 roku, do dnia 27 maja 2010 r. funkcjonowała jako Simple Creative Products Sp. z o.o. Siedziba Simple mieści się w Warszawie, przy ulicy Krakowiaków 16. Do Krajowego Rejestru Sądowego została wpisana zgodnie z postanowieniem Sądu Rejonowego w Warszawie z dnia 17.08.2001 roku pod numerem KRS 000035832. Podstawowym przedmiotem działalności Simple jest produkcja oraz sprzedaż hurtowa i detaliczna odzieży. 100% udziałowcem Simple jest Spółka.

Garda Sp. z o.o. („**Garda**”) prowadzi działalność od 12 sierpnia 1999 roku. Siedziba Spółki mieści się w Słupsku przy ul. Owocowej 24. Do Krajowego Rejestru Sądowego została wpisana zgodnie z postanowieniem Sądu Rejonowego w Bydgoszczy XIII Wydział Gospodarczy z dnia 10 lutego 2003 roku pod numerem KRS 000015702. Podstawowym przedmiotem działalności Gardy była produkcja wyrobów kaletniczych. 100% udziałowcem Gardy jest Spółka. Działalność Gardy przejęła Spółka - produkcja jest realizowana w Zakładzie w Elblągu.

**Gino Rossi S.R.O.** jest spółką w ramach której odbywa się sprzedaż wyrobów Gino Rossi na terenie Czech. Obecnie spółka zarządza czterema sklepami.

Spółki **GR Trade Mark Sp. z o.o.** i **S Trade Mark Sp. z o.o.** powstały w roku 2016, zakres ich działalności obejmuje działalność holdingów finansowych i usługową działalność finansową.

Spółka **Gino Rossi Sp. z o.o.** powstała w roku 2017, jej działalność obejmuje wynajem i zarządzanie nieruchomościami własnymi lub dzierżawionymi, zarządzanie nieruchomościami wykonywanymi na zlecenie, działalność rachunkowo – księgową, doradztwo podatkowe, pozostałe doradztwo w zakresie prowadzenia działalności gospodarczej i zarządzania.

Spółka **Gino Rossi Sp. z o.o. sp. k.** powstała w roku 2017, jej działalność obejmuje wyprawę skór, garbowanie, wyprawę i barwienie skór futerkowych, produkcję obuwia i galanterii skórzanej, sprzedaż hurtową i detaliczną obuwia i wyrobów skórzanych, wynajem i zarządzanie nieruchomościami własnymi lub dzierżawionymi, pozostałe doradztwo w zakresie prowadzenia działalności gospodarczej i zarządzania, naprawę obuwia i wyrobów skórzanych.

Spółka **Simple Sp. z o.o.** powstała w roku 2017, jej działalność obejmuje wynajem i zarządzanie nieruchomościami własnymi lub dzierżawionymi, działalność rachunkowo – księgową, doradztwo podatkowe, pozostałe doradztwo w zakresie prowadzenia działalności gospodarczej i zarządzania.

Spółka **Simple Sp. z o.o. Sp. k.** powstała w roku 2017, jej działalność obejmuje produkcję odzieży, sprzedaż hurtową i detaliczną odzieży i obuwia, wynajem i zarządzanie nieruchomościami własnymi lub dzierżawionymi, pozostałe doradztwo w zakresie prowadzenia działalności gospodarczej i zarządzania.

#### 1.4. PRZECIĘTNE ZATRUDNIENIE W GRUPIE KAPITAŁOWEJ

Struktura zatrudnienia w Grupie Kapitałowej według stanu na dzień 31 grudnia:

Wyszczególnienie	2017-12-31	2016-12-31
Pracownicy produkcji	463	414
Pracownicy pozostali	929	1 008
<b>Razem</b>	<b>1 392</b>	<b>1 422</b>

## 2. SYTUACJA FINANSOWA GRUPY KAPITAŁOWEJ ORAZ ISTOTNE ZDARZENIA DLA DZIAŁALNOŚCI GRUPY KAPITAŁOWEJ.

### 2.1. WYNIKI EKONOMICZNO – FINANSOWE GRUPY KAPITAŁOWEJ

#### Analiza wyników finansowych Grupy Kapitałowej

Podstawowe wielkości ekonomiczno – finansowe zostały zaprezentowane w poniższej tabeli: (w tys. zł):

Wybrane skonsolidowane dane finansowe	2017	2016 (po przekształceniu)	zmiana %
Przychody ze sprzedaży	184 504	171 125	8%
Koszt własny sprzedaży	-109 574	-93 767	17%
<b>Wynik brutto ze sprzedaży</b>	<b>74 930</b>	<b>77 358</b>	<b>-3%</b>
Marża brutto na sprzedaży	40,6%	45,2%	-4,6 p.p.
Koszty administracyjne i sprzedaży	-69 844	-65 215	7%
<b>Wynik ze sprzedaży</b>	<b>5 087</b>	<b>12 143</b>	<b>-58%</b>
Pozostałe przychody operacyjne	1 399	1 099	27%
Pozostałe koszty operacyjne	-7 281	-2 426	200%
<b>Wynik operacyjny</b>	<b>-795</b>	<b>10 816</b>	<b>-107%</b>
<b>EBITDA</b>	<b>6 058</b>	<b>15 232</b>	<b>-60%</b>
Przychody finansowe	0	100	-100%
Koszty finansowe	-4 070	-2 981	37%
Pozostałe zyski /straty z inwestycji netto	-1 453	0	0%
<b>Wynik brutto z działalności kontynuowanej</b>	<b>-6 318</b>	<b>7 936</b>	<b>-180%</b>
Podatek	2 143	-2 342	-192%
<b>Wynik netto z działalności kontynuowanej</b>	<b>-4 175</b>	<b>5 595</b>	<b>-175%</b>
Wynik netto z działalności zaniechanej	-14 713	272	-5514%
<b>Wynik netto</b>	<b>-18 888</b>	<b>5 867</b>	<b>-422%</b>

Źródło: Skonsolidowane sprawozdanie finansowe Grupy Kapitałowej Gino Rossi za 2017 rok (pkt 3)

Grupa Kapitałowa w roku 2017 odnotowała 8% wzrost przychodów ze sprzedaży w porównaniu do roku 2016.

Marża procentowa uległa pogorszeniu o 4,6 p.p., co negatywnie wpłynęło na wynik brutto ze sprzedaży (- 3% r/r).

Koszty sprzedaży obejmują wydatki bezpośrednio związane ze sprzedażą detaliczną (tj.: koszty personelu sklepów, czynsze za najem lokali, opłaty za media, amortyzację poniesionych nakładów



inwestycyjnych) oraz koszty wspierające sprzedaż detaliczną i hurtową (m.in.: koszty logistyki, koszty wsparcia marketingowego, koszty działu zarządzania siecią detaliczną).

Koszty sprzedaży w 2017 r. wyniosły 64,4 mln zł, w porównaniu do 60,2 mln zł w roku 2016 (+7,1% r/r). Wartościowy wzrost kosztów sprzedaży jest efektem wzrostu przychodów i rozbudowy działu e-commerce.

Koszty administracyjne zawierają koszty funkcjonowania Grupy Kapitałowej niebędące bezpośrednio związane ze sprzedażą, a których poniesienie jest konieczne do jej prowadzenia.

W 2017 roku nastąpił nieznaczny wzrost kosztów administracyjnych o 0,4 mln zł. Ich udział w sprzedaży pozostał na tym samym poziomie r/r, tj. 3%.

Wzrost pozostałych kosztów operacyjnych to przede wszystkim efekt zwiększenia odpisów aktualizujących wartość należności handlowych o 3,6 mln zł.

Wynik EBITDA wyniósł 6,1 mln zł i był niższy o 9,2 mln zł od wyniku wygenerowanego w roku poprzednim.

Wyższy rok do roku poziom kosztów finansowych to efekt nadwyżki ujemnych różnic kursowych nad dodatnimi (+0,57 mln zł r/r) oraz wynagrodzenia zastawców (+0,48 mln zł r/r).

W pozycji pozostałe zyski /straty z inwestycji netto wykazano odpis aktualizujący wartość firmy Gino Rossi S.R.O.

#### Analiza bilansu Grupy Kapitałowej

Wybrane skonsolidowane dane finansowe	2017*	2016 (po przekształceniu)	zmiana %
Aktywa Trwałe	96 521	95 371	1%
Aktywa Obrotowe	157 718	156 303	1%
Kapitał Własny	63 070	81 333	-22%
Zobowiązania długoterminowe	36 212	43 676	-17%
Zobowiązania krótkoterminowe	154 956	126 665	22%

\*w tym zaalokowane aktywa i pasywa sklasyfikowane jako dostępne do sprzedaży

Na dzień 31 grudnia 2017 r. suma bilansowa Grupy Kapitałowej wyniosła 254,2 mln zł i była wyższa o 1,0% w stosunku do 31 grudnia 2016 r. (+2,6 mln zł).

Poziom aktywów trwałych wzrósł o 1,1 mln zł. Na ich wysokość wpływ miały głównie inwestycje w zwiększenie mocy produkcyjnych, rozwój e-commerce oraz remonty sieci detalicznej.

Aktywa obrotowe pozostały na zbliżonym poziomie r/r (+1%). Zwiększenie w majątku obrotowym wykazały zapasy, co jest efektem dynamicznego rozwoju kanałów B2B i e-commerce. Wpływ na wzrost zapasu mają również przesunięcia w cyklu produkcyjnym spowodowane przyspieszeniem prac nad nową kolekcją. Zmniejszeniu uległy należności oraz środki pieniężne i ich ekwiwalenty.

Zobowiązania długoterminowe uległy obniżeniu o 7,5 mln zł, głównie jako efekt spłaty zaciągniętego kredytu długoterminowego. Natomiast zobowiązania krótkoterminowe wzrosły o 28,3 mln zł, co wynika z wyższego wykorzystania limitu kredytowego oraz wzrostu zobowiązań z tytułu dostaw i usług.

#### **Wskaźniki rentowności**

Przedstawione w tabeli wskaźniki, wyliczone są według następujących formuł:

a) marża zysku brutto na sprzedaży – stosunek zysku brutto na sprzedaży do przychodów ze sprzedaży towarów i usług,

- b) marża EBITDA – stosunek wyniku EBITDA do przychodów ze sprzedaży towarów i usług,
- c) marża zysku netto – stosunek zysku netto z działalności kontynuowanej do przychodów ze sprzedaży towarów i usług,
- d) rentowność aktywów – stosunek zysku netto z działalności kontynuowanej do średniego stanu aktywów w ciągu roku,
- e) rentowność kapitałów własnych – stosunek zysku netto z działalności kontynuowanej do średniego stanu kapitałów własnych w ciągu roku.

Wielkość	2017	2016 (po przekształceniu)	zmiana [p.p.]
Marża zysku brutto na sprzedaży	40,6%	45,2%	-4,6 p.p.
Marża EBITDA	3,3%	8,9%	-5,6 p.p.
Marża zysku netto (ROS)	-2,3%	3,3%	-5,5 p.p.
Rentowność aktywów (ROA)	-1,7%	2,4%	-4,0 p.p.
Rentowność kapitałów własnych (ROE)	-5,8%	7,1%	-12,9 p.p.

### Wskaźniki płynności

Wskaźniki zostały wyliczone według poniższych formuł:

- a) wskaźnik płynności bieżący – stosunek aktywów obrotowych do bilansowej wartości zobowiązań krótkoterminowych,
- b) wskaźnik płynności szybki – stosunek aktywów obrotowych pomniejszonych o zapasy do bilansowej wartości zobowiązań krótkoterminowych.

Wielkość	2017	2016 (po przekształceniu)	zmiana [%]
Wskaźnik płynności bieżący	1,0	1,2	-17,5%
Wskaźnik płynności szybki	0,2	0,4	-34,8%

### Wskaźniki zarządzania majątkiem

Wskaźniki zostały wyliczone wg poniższych formuł:

- a) wskaźnik pokrycia aktywów trwałych kapitałem własnym – stosunek kapitału własnego do aktywów trwałych,
- b) wskaźnik zadłużenia ogółem – stosunek zadłużenia długo i krótkoterminowego (wraz z rezerwami na zobowiązania) do sumy bilansowej,
- c) wskaźnik zadłużenia krótkoterminowego – stosunek zadłużenia krótkoterminowego do sumy bilansowej,
- d) wskaźnik zadłużenia długoterminowego – stosunek zadłużenia długoterminowego do sumy bilansowej.

Wielkość	2017	2016 (po przekształceniu)	zmiana [p.p.]
Wskaźnik pokrycia majątku trwałego kapitałem własnym	65,3%	85,3%	-19,9 p.p.
Wskaźnik zadłużenia ogółem	75,2%	67,7%	7,5 p.p.
Wskaźnik zadłużenia krótkoterminowego	60,9%	50,3%	10,6 p.p.
Wskaźnik zadłużenia długoterminowego	14,2%	17,4%	-3,1 p.p.

## 2.2. DOKONANIA GRUPY KAPITAŁOWEJ W OKRESIE OBJĘTYM RAPORTEM

Zgodnie z przyjętą strategią Grupa koncentrowała swoje działania na poniższych wyszczególnionych aspektach:

### 1. Podniesienie marż wyjściowych i efektywnych realizowanych na produkowanych wyrobach

Grupa Kapitałowa kontynuowała działania związane z podnoszeniem marży wyjściowej, która finalnie dla kolekcji jesień-zima 2017 wzrosła w Gino Rossi o 1,7 p.p. vs 2016 i osiągnęła poziom 70,4%, natomiast w Simple wzrosła o 0,7 p.p. vs 2016, osiągając poziom 77,4%. Należy podkreślić, iż zostały zrealizowane wszystkie etapy całości prac związanych z realizacją zadania podniesienia marży intake. Całość programu rozpisana była na okres 2 lat i zakończyła się w 4 kwartale 2017 roku. Potencjał do wzrostu marż jest różny dla części obuwniczej i odzieżowej Grupy. Docelowo spółka Gino Rossi planowała osiągnąć marżę wyjściową na poziomie około 70%, natomiast Simple około 79%. Głównymi elementami, na których oparty był program poprawy marży wyjściowej, były:

- Optymalizacja materiałowa, w tym zwiększanie udziału komponentów produkowanych w Polsce. Grupa Kapitałowa prowadzi zintensyfikowane prace z polskimi dostawcami materiałów do produkcji w celu uzyskania odpowiedniej jakości wzorniczej i użytkowej materiałów. Zwiększanie udziału komponentów produkowanych w Polsce wpływa również na zmniejszenie ekspozycji na walutę EURO.
- Optymalizacja produkcyjna – zwiększanie efektywności produkcyjnej własnych zakładów (poszczególnych wydziałów) w celu minimalizacji udziału kooperacji. W dniu 5 czerwca 2017 r. podpisano umowę o dofinansowanie projektu pt. „Laboratorium innowacyjnych technologii obuwniczych Gino Rossi zlokalizowane w Słupsku, w województwie pomorskim” w ramach Regionalnego Programu Operacyjnego Województwa Pomorskiego na lata 2014 - 2020, finansowanego ze środków Unii Europejskiej. Projekt dotyczy uruchomienia centrum B+R dla rozwoju nowych technologii w tradycyjnej branży obuwniczej. Projekt opiewa na łączną wartość 4 002 405 złotych. Kwota dofinansowania w ramach Projektu wynosi 1 520 075 złotych. Projekt zakończył się 31 grudnia 2017 roku.
- Optymalizacja konstrukcyjno-technologiczna. Wprowadzona unifikacja, jak również posiadany już szeroki zakres oprzyrządowania w tym formy, kopyta itp. pozwala na ograniczenie kosztów przygotowawczych produkcji.

### 2. Dalszy rozwój kanału e-commerce

W dalszym ciągu Grupa notuje wysokie dynamiki sprzedaży w kanale internetowym. Migrację klientów w kierunku online widać zarówno w Gino Rossi, jak i w Simple. Według założeń kanał e-commerce w Simple będzie generował docelowo około 25% sprzedaży detalicznej, natomiast w Gino Rossi około 15%. W roku 2017 sprzedaż przez internet odpowiadała już za około 23% sprzedaży detalicznej Simple i za około 13% Gino Rossi.

### 3. Kontynuowanie rozwoju kanału B2B

Zgodnie z przyjętymi założeniami strategicznymi zwiększa się także rola segmentu B2B – zarówno na rynku ogółem, jak i w sprzedaży Grupy Kapitałowej. Sprzedaż segmentu B2B dotyczy sprzedaży spersonalizowanego asortymentu o charakterze upominkowym, projektowania i produkcji kolekcji na zlecenie, a także współpracy z tzw. klubami zakupowymi. W roku 2017 kanał B2B miał około 28% udział w sprzedaży towarów i produktów marki Gino Rossi (w przypadku Simple ma on charakter pomijalny).

Podpisanie umowy z Presto Limited Liability Company z siedzibą w Rosji oraz rozpoczęcie współpracy z brytyjską siecią domów towarowych John Lewis PLC. stanowią istotny krok w zakresie realizacji strategii Emitenta, dotyczącej kontynuowania rozwoju B2B poprzez sprzedaż poza granicami Polski,

co w przyszłości może generować istotny udział w sprzedaży produktów Emitenta i wpływać na jego wynik finansowy.

Jednym z ważnych aspektów jest również reorganizacja bazy odbiorców B2B pod kątem dynamicznego wzrostu i poprawy spływu należności. W 2017 roku odnotowano 30% wzrost wpływów z kanału B2B, co pozytywnie wpłynęło na cash flow operacyjny Grupy.

#### **4. Poszerzenie kolekcji akcesoriów drobnych**

Obecnie trwają prace nad kolejnymi seriami dodatków, ponadto w Simple zdecydowano o powrocie do stylistyki bardziej klasycznej opartej na dobrych jakościowo materiałach i krojach. Tego typu stylizacje łatwo jest modyfikować, stosując różnorodne akcesoria, których sprzedaż w ofercie Grupy stale rośnie.

#### **5. Selektywny rozwój sieci sprzedaży**

- W 2017 roku pod marką Gino Rossi otwarty został salon w warszawskiej Galerii Północnej, zamknięto 5 nierentownych lokalizacji oraz dokonano relokacji 4 sklepów (w 3 salonach zwiększono powierzchnię, 1 przeniesiono w strefę o większym natężeniu ruchu klientów). Na 31 grudnia 2017 roku sieć sklepów Spółki liczyła 82 salony.
- W 2017 roku pod marką Simple otwarto salon w warszawskiej Galerii Północnej, wykonano remont 2 sklepów oraz 1 relokację (przeniesienie salonu w strefę o większym natężeniu ruchu klientów). Na 31 grudnia 2017 roku sieć sklepów Simple liczyła 63 salony własne i franczyzowe w Polsce.
- Zgodnie z założeniami rozwoju powierzchnia nowo otwartych salonów jest większa, niż średnia dla obu sieci, co przekłada się na lepszą ekspozycję kolekcji.

### **2.3. PRZEWIDYWANA SYTUACJA FINANSOWA GRUPY KAPITAŁOWEJ I PERSPEKTYWY ROZWOJU DZIAŁALNOŚCI GRUPY W NAJBLIŻSZYM ROKU OBROTOWYM**

Główne czynniki, które będą miały wpływ na wyniki osiągnięte w perspektywie 2018 roku:

- a) Spółka zamierza pozyskać dodatkowe środki finansowe na rozwój marki Gino Rossi w wyniku potencjalnej sprzedaży 100% akcji spółki zależnej Simple Creative Products S.A.
- b) W dniu 10 maja 2018 odbędzie się Nadzwyczajne Walne Zgromadzenie akcjonariuszy spółki, jednym z punktów porządku obrad jest udzielenie Zarządowi pełnomocnictwa do podwyższenia kapitału zakładowego w ramach kapitału docelowego, o kwotę nie wyższą niż 20.000.000 zł.
- c) Grupa Kapitałowa będzie prowadziła w dalszym ciągu optymalizację kosztową poprzez:
  - prowadzenie regularnych negocjacji z wszystkimi usługodawcami,
  - zwiększenie mocy wytwórczych i ograniczenie kooperacji w celu obniżenia jednostkowego kosztu produkcji skutkującego poprawą marży handlowej,
  - obniżenie jednostkowego kosztu materiałowego, jako efekt dalszego przenoszenia produkcji komponentów z Włoch do Polski oraz lepszego wykorzystania materiału,
  - obniżenie kosztów obsługi zadłużenia.
- d) Realizacja celów sprzedażowych poprzez:
  - zwiększenie i rozwój sprzedaży w internetowym kanale dystrybucji, także za granicą,
  - poprawę marży wyjściowej na sprzedaży,
  - rozwój sprzedaży w Czechach, gdzie zlokalizowana jest sieć salonów własnych Gino Rossi,

- poszerzenie asortymentu – bogata oferta akcesoriów, obuwiu sportowego, obuwiu i akcesoria personalizowane,
- selektywne decyzje o otwarciach i zamknięciach wybranych salonów,
- optymalizację zapasu towarowego,
- optymalizację rentowności poszczególnych kanałów sprzedaży,
- zwiększenie powierzchni sprzedażowej.

Strategia Grupy Kapitałowej i perspektywy rozwoju zostały szczegółowo przedstawione w punkcie 14 niniejszego opracowania.

#### 2.4. WAŻNIEJSZE OSIĄGNIĘCIA W DZIEDZINIE BADAŃ I ROZWOJU

Zespoły odpowiedzialne za przygotowanie kolekcji poszczególnych marek monitorują trendy panujące w modzie. Grupa nie prowadzi innych badań.

#### 2.5. INFORMACJA DOTYCZĄCA NABYCIA AKCJI WŁASNYCH

W 2017 r. Spółka Gino Rossi ani Simple nie posiadały, ani nie nabywały akcji własnych.

#### 2.6. POSIADANE PRZEZ SPÓŁKI GRUPY KAPITAŁOWEJ ODDZIAŁY

Spółka Gino Rossi posiada jeden samobilansujący się oddział w Niemczech.

W 2017 roku zaniechano działalności w oddziale niemieckim Spółki. Informacje nt. działalności zaniechanej zostały zamieszczone w skonsolidowanym sprawozdaniu finansowym Grupy Kapitałowej Gino Rossi S.A. (pkt 7.12).

### 3. INFORMACJA O INSTRUMENTACH FINANSOWYCH GRUPY KAPITAŁOWEJ

#### 3.1. INSTRUMENTY FINANSOWE

##### a) informacje na temat obciążenia ryzykiem stopy procentowej

Spółka i Simple, jako kredytobiorca mający w swym portfelu kredyt oparty o zmienną stopę WIBOR, jest obciążona ryzykiem związanym z niekorzystnymi zmianami stóp procentowych. Z uwagi na pozytywnie kształtujące się stopy procentowe (spadające) z jednej strony, a niekorzystne warunki kosztu zabezpieczenia w postaci IRS z drugiej – obie spółki nie zawarły transakcji zabezpieczającej stopę procentową.

##### b) informacje na temat obciążenia ryzykiem kursu walutowego

Jednostka narażona jest na ryzyko walutowe z tytułu zawieranych umów na sprzedaż wyrobów i towarów oraz zakup materiałów i towarów. Ryzyko takie powstaje w wyniku dokonywania przez jednostkę sprzedaży lub zakupów w walutach innych niż jej waluta sprawozdawcza. Ponadto w EUR nominowane są umowy najmu powierzchni handlowych.

W roku 2017 Grupa nie korzystała z instrumentów zabezpieczających ryzyko walutowe.

##### c) informacje na temat obciążenia ryzykiem kredytowym

Spółka Gino Rossi S.A. oraz spółka zależna Simple CP S.A. korzystają z kredytów w ramach Umowy Limitu Kredytowego Wielocelowego.

W ramach przyznanej Umowy Limitu Spółka i Simple mogą wykorzystywać: kredyt w rachunku bieżącym, kredyt obrotowy odnawialny oraz nieodnawialny w rachunku kredytowym oraz limit na gwarancje i akredytywy.

Limit został udzielony na okres od 21 maja 2015 r. do 20 maja 2018 r. Okres kredytowania kredytem w rachunku bieżącym i kredytem obrotowym odnawialnym wynosi 12 miesięcy z możliwością przedłużenia na kolejne 12 miesięcy. W dniu 20 marca 2018 r. Spółka zawarła aneks (RB 9/2018), na podstawie którego wydłużono okres kredytowania do 30 kwietnia 2019 r.

Instrumenty finansowe zostały opisane szerzej w Skonsolidowanym Sprawozdaniu Finansowym.

## 4. ISTOTNE CZYNNIKI I PERSPEKTYWY ROZWOJU DZIAŁALNOŚCI GRUPY KAPITAŁOWEJ

### 4.1. CZYNNIKI WPŁYWAJĄCE NA SYTUACJĘ GRUPY KAPITAŁOWEJ

Na sytuację finansową Grupy Kapitałowej ma wpływ szereg czynników zarówno makroekonomicznych, jak i związanych z samą Grupą Kapitałową.

Czynniki zewnętrzne:

- częste zmiany prawodawstwa wprowadzająca dodatkowe ryzyka do prowadzonej działalności, szczególnie w zakresie prawa podatkowego,
- kształtowanie się kursów walut (w szczególności kursu euro),
- ryzyko wprowadzenia regulacji celnych i importowych,
- nasilenie konkurencji,
- tendencje na rynku modowym,
- sezonowość w sprzedaży,
- dostępność kapitału obrotowego mogąca wpływać na poziom marż Grupy Kapitałowej i możliwość generowania wzrostów sprzedaży.

Czynniki wewnętrzne:

- spółki Grupy Kapitałowej tj. Simple i Gino Rossi posiadają dobrą i rozpoznawalną markę,
- posiadanie dużej sieci własnych salonów sprzedaży detalicznej,
- posiadanie własnych zakładów produkujących obuwie i torebki,
- wykwalifikowana kadra,
- poziom należności przeterminowanych i wynikające z niego ryzyka utraty wpływów.

### 4.2. OPIS ISTOTNYCH CZYNNIKÓW RYZYKA

Skala ryzyka prowadzonej przez Grupę Kapitałową działalności jest w dużej mierze powiązana z koniunkturą gospodarczą.

Grupa Kapitałowa narażona jest w swojej działalności na następujące rodzaje ryzyka:

- Ryzyko kursowe walut

Spółka kupuje materiały do produkcji oraz towary w walucie obcej (w EUR). W sytuacji znacznego osłabiania się waluty krajowej może to mieć niekorzystny wpływ na wyniki Spółki. Częściowo

to ryzyko jest niwelowane poprzez wpływy w EUR ze sprzedaży realizowanej w oddziale niemieckim oraz sprzedaży na eksport, a także dzięki polityce zmiany źródeł dostaw materiałów w kierunku dostawców z rynku polskiego.

- Ryzyko uzależnienia od znaczących odbiorców

Grupa Kapitałowa nie jest uzależniona od znaczących odbiorców. W 2017 r. głównymi odbiorcami oferty Spółki oraz Simple byli odbiorcy detaliczni. Sprzedaż w sklepach Spółki stanowiła 72% przychodów ze sprzedaży. Udział sprzedaży Simple w sklepach detalicznych stanowił 96% przychodów ze sprzedaży towarów i produktów (z wyłączeniem sprzedaży materiałów podwykonawcom).

- Ryzyko uzależnienia od dostawców

W zakresie produkcji obuwia i torebek ww. ryzyko dotyczy dostawców skóry oraz dostawców usług garbarskich. Rynek dostawców skór i usług garbarskich jest rynkiem charakteryzującym się co prawda stosunkowo liczną grupą dostawców na świecie, ale są to firmy o wąskich specjalizacjach w zakresie oferowanego produktu. Spółka systematycznie poszerza kontakty z nowymi potencjalnymi dostawcami skór i usług garbarskich, jednocześnie pogłębiając relacje z dotychczasowymi partnerami, stara się to ryzyko minimalizować. Współpracę w zakresie dostaw podejmuje się z firmami oferującymi najwyższą jakość wyrobów oraz najlepsze warunki handlowe.

- Ryzyko związane z sezonowością sprzedaży i niekorzystnymi warunkami pogodowymi

Branża obuwniczo-odzieżowa charakteryzuje się dużą sezonowością sprzedaży. Grupa Kapitałowa realizuje sprzedaż kolekcji w sezonie jesienno-zimowym oraz wiosenno-letnim, przy czym większość sprzedaży osiągnięta jest na początku każdego sezonu.

Dodatkowo działalność Grupy Kapitałowej narażona jest na ryzyko wystąpienia nietypowych warunków pogodowych, które mogą wpłynąć niekorzystnie na wielkość wypracowanych wyników ze sprzedaży. Przykładowo przedłużający się ciepły sezon letni może wpłynąć na opóźnienie w sprzedaży kolekcji jesienno-zimowej, jak również nadmiernie przedłużająca się zima może wpłynąć na opóźnienie wprowadzenia kolekcji wiosenno-letniej.

Istnieje ryzyko, że zjawisko sezonowości sprzedaży może przejściowo wpłynąć niekorzystnie na działalność i wyniki finansowe Grupy Kapitałowej. Ponadto opisywane ryzyka mogą prowadzić do wystąpienia trudności ze zbyciem produktów Grupy Kapitałowej oraz koniecznością obniżenia cen, co w efekcie może wpłynąć negatywnie na poziom wyników finansowych osiągniętych przez Grupę Kapitałową.

Grupa Kapitałowa stara się ograniczyć powyższe ryzyka poprzez oferowanie szerokiego asortymentu produktów w krótkich seriach oraz dostosowanie oferowanych kolekcji do warunków pogodowych panujących na rynkach zbytu.

- Ryzyko wzrostu kosztów produkcji własnej

Produkcja obuwia odbywa się poprzez znaczny nakład pracy ręcznej pracowników produkcyjnych, przez co istotne dla Spółki jest doświadczenie oraz kwalifikacje kadry produkcyjnej. Ze względu na ograniczoną podaż tego typu pracowników (w Polsce obecnie nie istnieje żadna szkoła obuwnicza), istnieje ryzyko utraty kluczowych pracowników produkcyjnych, co może skutkować spadkiem jakości produktów oraz ograniczeniem mocy wytwórczych własnych zakładów. Związane jest z tym również ryzyko presji wzrostu wynagrodzeń pracowników produkcyjnych. Powyższe ryzyka mogą wywołać wzrost kosztów produkcji własnej poprzez wzrost kosztów wynagrodzeń oraz kosztów poniesionych na wyrównanie spadku wolumenu produkcji, jak również kosztów związanych ze spadkiem jakości. Mając to na uwadze Spółka kładzie szczególny nacisk na wewnętrzne szkolenia pracowników.

W celu ograniczenia powyższego ryzyka pod patronatem Spółki uruchomiono od września 2015 r. w Zespole Szkół Mechanicznych i Logistycznych w Słupsku klasę obuwniczą na poziomie technikum.

- Ryzyko wzrostu kosztów produkcji u podwykonawców

Ze względu na fakt, iż część produkcji Grupy Kapitałowej zlecana do wykonania przez zewnętrznych podwykonawców istnieje ryzyko wzrostu cen produkcji realizowanej przez dotychczasowych partnerów i podwykonawców. Sytuacja taka może prowadzić do spadku osiąganych marż generowanych przez Grupę Kapitałową.

Grupa Kapitałowa ogranicza powyższe ryzyko poprzez staranną selekcję swoich dostawców i podwykonawców, zarówno pod względem jakości wykonywanych wyrobów, jak również oferty cenowej. Dodatkowo, Grupa Kapitałowa Spółki dba o dywersyfikację partnerów handlowych, ograniczając uzależnienie od jednego podwykonawcy. Sytuacja taka pozwala na elastyczne reagowanie na wahania cen oferowanych przez podwykonawców, umożliwiając negocjacje cenowe, jak również pozwalając na podjęcie współpracy z innymi dostawcami.

W celu ograniczenia powyższego ryzyka Spółka uruchomiła drugą linię produkcyjną w fabryce w Słupsku.

- Ryzyko związane z koniecznością utrzymania odpowiedniego poziomu kapitału obrotowego

Zrealizowanie przez Grupę Kapitałową wysokiego poziomu sprzedaży i zakładanej rentowności zależy od właściwego rozporządzania kapitałem obrotowym oraz utrzymania odpowiedniego poziomu zapasów. Na zdolność Grupy Kapitałowej do sfinansowania zapotrzebowania na kapitał obrotowy i zapewnienia poziomu płynności wystarczającego na potrzeby prowadzonej działalności ma wpływ szereg czynników.

Do czynników tych mogą należeć:

- ✓ zdolność Grupy Kapitałowej do uzyskania krótko lub długoterminowych kredytów bankowych, akredytyw, gwarancji lub podobnych form finansowania (szczególnie w warunkach ograniczonej dostępności finansowania na krajowym i międzynarodowym rynku usług bankowych) na możliwych do przyjęcia warunkach;
- ✓ efektywne zarządzanie ściągalnością należności handlowych, tak aby Grupa Kapitałowa posiadała wystarczające zasoby gotówki do realizacji swojej działalności.

Nieodpowiednie zarządzanie opisanym procesem może prowadzić do braku płynności, który może spowodować okresowe trudności w realizacji zobowiązań handlowych, czy zakupu kolekcji. Realizacja powyższego ryzyka mogłaby wpłynąć negatywnie na poziom sprzedaży realizowanej przez Grupę Kapitałową i jej wyniki finansowe. W celu ograniczenia tego ryzyka Grupa Kapitałowa stara się na bieżąco kontrolować właściwy poziom rotacji zapasów, należności i zobowiązań, przy jednoczesnym budowaniu korzystnych relacji ze swymi dostawcami i odbiorcami.

- Ryzyko roszczeń wynikających z opóźnień w realizowaniu płatności kontrahentom i dostawcom

Zrealizowanie przez Grupę Kapitałową zakładanego wzrostu sprzedaży przy ograniczonym dostępie do kapitału obrotowego powoduje zwiększanie kredytu kupieckiego u poddostawców i kooperantów, którzy w następstwie zwiększają swoje zaangażowanie finansowe we współpracę z Grupą Kapitałową. Jednocześnie wraz ze wzrostem skali działalności, udział obrotów generowanych na bazie współpracy ze spółkami z Grupy Kapitałowej Gino Rossi jest kluczowy i czasami przewyższa wartość 40% całości generowanych obrotów przez Kontrahenta. Wydłużone terminy płatności mogą negatywnie wpłynąć na sytuację finansową firm współpracujących.

W celu ograniczenia ryzyka Grupa Kapitałowa stara się na bieżąco monitorować współpracę z dostawcami i elastycznie reagować na potrzeby. Prowadzone są również rozmowy z instytucjami



finansowymi, bankami i firmami faktoringowymi mające na celu poprawę kapitału obrotowego Spółki.

Wskazane powyżej czynniki mogą mieć niekorzystny wpływ na poziom kapitału obrotowego i płynności w perspektywie krótkoterminowej lub na zdolność Grupy Kapitałowej do wywiązywania się z podjętych finansowych zobowiązań umownych oraz innych, co z kolei może mieć istotny niekorzystny wpływ na działalność Grupy Kapitałowej, jej sytuację finansową, wyniki działalności lub perspektywy.

- Ryzyko związane z płynnością

Celem Grupy jest utrzymanie równowagi pomiędzy ciągłością a elastycznością finansowania, poprzez korzystanie z rozmaitych źródeł finansowania takich jak kredyty w rachunku bieżącym, akredytywy, gwarancje, leasing, zobowiązania handlowe.

Na dzień 31.12.2017 istnieje prawdopodobieństwo wystąpienia zwiększonego ryzyka płynności i konieczności dodatkowego finansowania działalności lub refinansowania swojego zadłużenia przy pomocy zewnętrznych źródeł.

Grupa koncentruje swoje działania na aspektach płynnościowych, które są kluczowe z perspektywy długookresowej spółek w Grupie. Koncentracja na aspektach płynnościowych może odbijać się i odbija na kwestiach marżowych. Podstawowym elementem negocjacji w transakcjach handlowych jest w przypadku sprzedaży produktów i towarów skracanie terminów płatności (w efekcie obniżanie marży), zaś w przypadku zakupów kluczowym elementem jest wydłużanie terminów płatności (w efekcie wyższa cena zakupu).

Najważniejszym elementem, który podlega korekcie jest nawiązanie ścisłych i bliskich relacji z dostawcami materiałów, produktów i usług, które ma na celu minimalizację możliwości wystąpienia negatywnych zjawisk dla spółki, które związane mogą być z problemami ograniczonej płynności. Spółka bardzo szczegółowo dokonuje planowania przepływów finansowych w celu minimalizacji wystąpienia przerw produkcyjnych, mogących negatywnie wpłynąć na koszt wytworzenia.

Dodatkowo Grupa prowadzi efektywne zarządzanie ściągalnością należności handlowych, tak aby posiadać wystarczające zasoby gotówki do realizacji swojej działalności.

- Ryzyko zakazu handlu w niedziele

Wpływ zakazu handlu w niedzielę jest relatywnie trudny do oszacowania. Nie jest możliwe wyszukanie adekwatnej sytuacji rynkowej pozwalającej na oszacowanie wpływu danego zjawiska na generowaną wartość sprzedaży. Najprawdopodobniej wymierny wpływ na sprzedaż będzie można zaobserwować w pierwszych 3-4 miesiącach po wprowadzeniu nowej ustawy w życie. W tym czasie konsumenci dostosują się do aktualnych uwarunkowań rynkowych. Możliwe do zarejestrowania zmiany tendencji zakupowych mogą przedstawiać się następująco:

- ✓ zwiększenie udziału sprzedaży internetowej,
- ✓ zwiększenie wartości sprzedaży w pozostałych dniach tygodnia.

Mając na uwadze, iż sprzedawane przez firmę produkty nie należą do zakupów spontanicznych, po wspomnianym powyżej okresie przejściowym można spodziewać się powrotu do standardów sprzedaży sprzed wprowadzenia ustawy. W okresie przejściowym spółka będzie dokonywała i dokonuje szczegółowego przeglądu odwiedzalności poszczególnych sklepów, aby możliwie na najlepszym poziomie dostosować obsługę do zmieniających się warunków. Znaczącą przewagą konkurencyjną spółki jest wysoka jakość obsługi w sklepach, która również wpływa na minimalizację wpływu opisywanego ryzyka. W ostatnich 4 latach spółka cyklicznie dostawała nagrody za jakość pracy w aspekcie standardów sprzedaży. Kolejnym ważnym czynnikiem, który należy zaznaczyć, jest wielkość sprzedaży oraz wielkość bazy klientów w aspekcie sklepu internetowego. Wysoka rozpoznawalność sklepu internetowego pozwala twierdzić, iż część utraconej sprzedaży niedzielnej powinna zostać skompensowana sprzedażą internetową. Spółka planuje specjalne akcje promocyjne pozwalające wzmocnić ww. zachowania konsumenckie związane ze sprzedażą internetową.

## 5. INFORMACJA O PODSTAWOWYCH TOWARACH, PRODUKTACH I USŁUGACH WRAZ Z ICH OKREŚLENIEM WARTOŚCIOWYM I ILOŚCIOWYM ORAZ UDZIAŁEM POSZCZEGÓLNYCH PRODUKTÓW, TOWARÓW I USŁUG ALBO ICH GRUP W SPRZEDAŻY GRUPY KAPITAŁOWEJ

### 5.1. INFORMACJA O PODSTAWOWYCH PRODUKTACH

Grupa Kapitałowa zarządza uznanymi na polskim rynku modowym markami: Gino Rossi i Simple Creative Products. W ofercie Grupy Kapitałowej znajduje się obuwie damskie i męskie, torebki i akcesoria skórzane oraz odzież damska. Wszystkie produkty charakteryzują się nowoczesnym, wyszukany wzornictwem oraz doskonałą jakością wykonania.

Gino Rossi jest jedną z najlepiej rozpoznawanych i najwyżej ocenianych na polskim rynku marek, która zajmuje pozycję lidera w segmencie obuwia ze średniej i wyższej półki. Sieć sprzedaży obejmuje salony firmowe zarówno w Polsce jak i za granicą. Simple Creative Products to czołowa marka na polskim rynku luksusowej odzieży damskiej, oparta na bezpretensjonalnej prostocie, wyrafinowanym, eleganckim i kreatywnym wzornictwie oraz dobrych materiałach i świetnym wykonaniu.

Podstawowym przedmiotem działalności Grupy Kapitałowej jest produkcja oraz sprzedaż obuwia oraz odzieży damskiej. Działalność segmentu obuwniczego skoncentrowana jest w następujących głównych grupach asortymentowych:

- obuwie męskie produkcji własnej i obcej – w 2017 sprzedano 265 tys. par,
- obuwie damskie produkcji własnej i obcej – w 2017 sprzedano 529 tys. par,
- torby – w 2017 sprzedano 62 tys. sztuk

Podstawowe grupy produktów i ich udział w sprzedaży ogółem w (dane w tys. zł):

Struktura sprzedaży	2017	struktura	2016 (po przekształceniu)	struktura
Obuwie damskie	99 864	54,1%	91 620	53,5%
Obuwie męskie	53 309	28,9%	43 949	25,7%
Obuwie dziecięce	580	0,3%	775	0,5%
Torebki i akcesoria skórzane	25 888	14,0%	17 520	10,2%
Pozostałe akcesoria, materiały i usługi	4 863	2,6%	17 261	10,1%
<b>RAZEM</b>	<b>184 504</b>	<b>100,0%</b>	<b>171 125</b>	<b>100,0%</b>

### 5.2. INFORMACJA O RYNKACH ZBYTU Z UWZGLĘDNIENIEM PODZIAŁU NA RYNKI KRAJOWE I ZAGRANICZNE

Grupa Kapitałowa prowadzi swoją działalność na terytorium Polski oraz za granicą.

Na terenie Polski realizuje 91,6% swojej sprzedaży.

w tys. zł.

Kierunki zbytu	2017	struktura	2016 (po przekształceniu)	struktura
sprzedaż na kraj	169 052	91,6%	140 881	82,3%
sprzedaż zagraniczna	15 452	8,4%	30 244	17,7%
<b>RAZEM</b>	<b>184 504</b>	<b>100,0%</b>	<b>171 125</b>	<b>100,0%</b>

Sprzedaż zagraniczna (wartościowa) Grupy Kapitałowej w rozbiciu na poszczególne kraje, z wyszczególnieniem krajów, w których udział sprzedaży zagranicznej w całości sprzedaży zagranicznej (wartościowej) jest wyższy niż 10%:

Kraj	2017	2016 (po przekształceniu)
Czechy	44,9%	22,1%
Francja	18,2%	17,0%
Litwa	0,7%	11,3%
Łotwa	12,1%	3,3%
Inne kraje	24,1%	46,3%
<b>Razem</b>	<b>100,0%</b>	<b>100,0%</b>

Wartość sprzedaży zagranicznej w 2017 r. wyniosła 15.452 tys. zł.

### 5.3. ŹRÓDŁA ZAOPATRZENIA W MATERIAŁY DO PRODUKCJI, TOWARY I USŁUGI

Grupa Kapitałowa nie jest uzależniona od jednego dostawcy w stopniu większym niż 10% przychodów ze sprzedaży.

Zakład Produkcyjny w Słupsku i w Łosinie, przy współpracy z kooperantami, dostarcza w zależności od sezonu ok. 82% towarów dostępnych w salonach detalicznych oraz dla klientów hurtowych. Pozostała część towarów kupowana jest u zewnętrznych producentów, głównie we Włoszech. Spółka w surowce oraz półprodukty zaopatrzuje się u dostawców polskich oraz włoskich.

Spółka realizuje 72% swojej sprzedaży poprzez sklepy detaliczne. Pozostała część sprzedaży realizowana jest przez odbiorców hurtowych w kraju i za granicą.

Simple realizuje 96% swojej sprzedaży towarów i produktów poprzez sklepy detaliczne. Pozostała część sprzedaży realizowana jest przez odbiorców hurtowych w kraju i za granicą. Simple sprzedaje również materiały do produkcji swoim podwykonawcom.

## 6. INFORMACJA O UMOWACH ZNACZĄCYCH DLA DZIAŁALNOŚCI GRUPY KAPITAŁOWEJ I POWIĄZANIACH ORGANIZACYJNYCH LUB KAPITAŁOWYCH GRUPY KAPITAŁOWEJ

### 6.1. INFORMACJA O ZAWARTYCH UMOWACH KREDYTOWYCH, WSPÓŁPRACY I KOOPERACJI ORAZ ZNACZĄCYCH UMOWACH ZAWARTYCH POMIĘDZY AKCJONARIUSZAMI, UMOWACH WSPÓŁPRACY LUB KOOPERACJI

#### ANEKS DO ZNACZĄCEJ UMOWY KREDYTOWEJ ZAWARTEJ PRZEZ SPÓŁKĘ

W dniu 21 maja 2015 r. Spółka zawarła następujące umowy z Powszechną Kasą Oszczędności Bank Polski S.A. z siedzibą w Warszawie ("PKO BP"): (I) Umowę Limitu Kredytowego Wielocelowego

("Umowa Limitu") oraz (II) Umowę Kredytu Inwestycyjnego ("Kredyt Inwestycyjny") na następujących warunkach:

I. Umowa Limitu Kredytowego Wielocelowego.

W ramach Umowy Limitu Spółka może wykorzystywać limit w łącznej wysokości do 41.000.000,00 zł (czterdzieści jeden milionów złotych 00/100). Celem Limitu jest zastąpienie aktualnego finansowania.

W ramach przyznanej Umowy Limitu Spółka może wykorzystywać:

1. Kredyt w rachunku bieżącym w walucie PLN,
2. Kredyt obrotowy odnawialny oraz nieodnawialny w rachunku kredytowym w walucie PLN, USD, EUR,
3. Limit na gwarancje i akredytywy w walucie PLN, USD, EUR.

Limit został udzielony na okres od 21 maja 2015 r. do 20 maja 2018 r. Okres kredytowania kredytem w rachunku bieżącym i kredytem obrotowym odnawialnym wynosi 12 miesięcy z możliwością przedłużenia na kolejne 12 miesięcy.

W dniu 19 maja 2016 r. Spółka zawarła aneks do powyżej opisanej Umowy Limitu Kredytowego Wielocelowego z Powszechną Kasą Oszczędności Bank Polski S.A. z siedzibą w Warszawie. Na podstawie zawartego Aneksu w ramach Umowy Limitu Spółka może wykorzystywać limit w łącznej wysokości do 45.000.000,00 zł. Pozostałe warunki Umowy Limitu zawartej pomiędzy Spółką, a PKO BP. S.A. w dniu 21 maja 2015 r. nie uległy zmianie.

W dniu 20 marca 2018 r. Spółka zawarła kolejny aneks do powyżej opisanej Umowy Limitu Kredytowego Wielocelowego z Powszechną Kasą Oszczędności Bank Polski S.A. z siedzibą w Warszawie. Na jego podstawie wydłużono okres kredytowania do 30 kwietnia 2019 r.

#### ANEKS DO ZNACZĄCEJ UMOWY KREDYTOWEJ ZAWARTEJ PRZEZ SIMPLE

W dniu 21 maja 2015 r. Spółka zależna Simple Creative Products S.A. zawarła Umowę Limitu Kredytowego Wielocelowego ("Umowa Limitu") z Powszechną Kasą Oszczędności Bank Polski S.A. z siedzibą w Warszawie ("PKO BP") w wysokości do 22.000.000,00 zł. (dwadzieścia dwa miliony złotych).

Celem Limitu jest zastąpienie aktualnego finansowania. W ramach przyznanej Umowy Limitu Simple może wykorzystywać:

1. Kredyt w rachunku bieżącym w walucie PLN,
2. Kredyt obrotowy odnawialny i nieodnawialny w rachunku kredytowym w walucie PLN, USD, EUR,
3. Limit na gwarancje bankowe i akredytywy dokumentowe w walucie PLN, USD, EUR.

Limit został udzielony na okres od 21 maja 2015 r. do 20 maja 2018 r. Okres kredytowania kredytem w rachunku bieżącym i kredytem obrotowym odnawialnym wynosi 12 miesięcy, z możliwością przedłużenia na kolejne 12 miesięcy.

W dniu 19 maja 2016 r. Simple zawarło aneks do powyżej opisanej Umowy Limitu Kredytowego Wielocelowego z Powszechną Kasą Oszczędności Bank Polski S.A. z siedzibą w Warszawie. Na podstawie zawartego Aneksu w ramach Umowy Limitu Simple może wykorzystywać limit w łącznej wysokości do 25.000.000,00 zł.

W dniu 20 marca 2018 r. Simple zawarło kolejny aneks do powyżej opisanej Umowy Limitu Kredytowego Wielocelowego z Powszechną Kasą Oszczędności Bank Polski S.A. z siedzibą w Warszawie. Na jego podstawie wydłużono okres kredytowania do 30 kwietnia 2019 r.

#### UMOWY Z CENTRAMI HANDLOWYMI

Spółka i Simple posiadają podpisane umowy z centrami handlowymi, gdzie zlokalizowane są jej sklepy. Umowy podpisywane są na czas określony, ich długość zależy od lokalizacji i warunków finansowych. Są one zawarte na zasadach rynkowych.

#### UMOWA UBEZPIECZENIA

W dniu 01 grudnia 2017 r. Gino Rossi S.A. zawarło umowy ubezpieczenia z Towarzystwem Ubezpieczeń i Reasekuracji Allianz Polska S.A.

Wystawione polisy ubezpieczeniowe obejmują:

- ubezpieczenie mienia typu all risk,
- ubezpieczenie odpowiedzialności cywilnej,

Polisy ubezpieczeniowe zostały wystawione na okres od 1 grudnia 2017 r. do 30 listopada 2018 r. Umowa zawarta jest przez Gino Rossi S.A. oraz jego spółkę zależną: Simple Creative Products S.A. Dodatkowo Emitent zawarł umowę ubezpieczenia mienia w transporcie, cargo (ubezpieczyciel: AIG Europe Limited Oddział w Polsce), a także umowy ubezpieczenia floty samochodów (OC, AC, NW).

Spółka nie zawierała innych umów, które z punktu widzenia jej funkcjonowania mogłaby uznać za znaczące.

#### 6.2. INFORMACJA O POWIĄZANIACH ORGANIZACYJNYCH GRUPY KAPITAŁOWEJ

Grupa Kapitałowa składa się z Jednostki Dominującej – Spółki oraz podmiotów zależnych. Szczegółowy schemat Grupy Kapitałowej został przedstawiony w punkcie 1.2 niniejszego opracowania.

W 2017 roku wystąpiły powiązania osobowe:

- Pan Tomasz Malicki zajmuje stanowisko Prezesa Zarządu Spółki i Prezesa Zarządu Simple Creative Products S.A.,
- Pan Paweł Urbaniak zajmuje stanowisko Wiceprezesa Zarządu Spółki i Członka Zarządu Simple Creative Products S.A., a także Prezesa Zarządu w spółkach zależnych GR Trade Mark Sp. z o.o., S Trade Mark Sp. z o.o., Gino Rossi Sp. z o.o. Sp. komandytowa oraz Gino Rossi Sp. z o.o.
- Pan Janusz Szymański zajmuje stanowisko Członka Zarządu Spółki i Członka Zarządu Simple Creative Products S.A.,
- Przewodniczący Rady Nadzorczej Spółki Pan Jan Pilch jest również Przewodniczącym Rady Nadzorczej Simple Creative Products S.A. oraz Prezesem spółki 4E Capital Sp. z o.o., będącej komplementariuszem spółki FRM „4E Capital Sp. z o.o.” spółki komandytowo-akcyjnej. Spółka FRM „4E Capital Sp. z o.o.” S.K.A. jest akcjonariuszem Spółki,
- Członek Rady Nadzorczej Spółki, Pan Mateusz Rodzynkiewicz jest powiązany z Towarzystwem Funduszy Inwestycyjnych Forum S.A., będącej akcjonariuszem Spółki,

- Członek Rady Nadzorczej Spółki Pani Katarzyna Klusa jest również Członkiem Rady Nadzorczej Simple,
- Członek Rady Nadzorczej Spółki Pan Krzysztof Bajotek jest również Członkiem Rady Nadzorczej Simple.

### 6.3. OKREŚLENIE GŁÓWNYCH INWESTYCJI GRUPY KAPITAŁOWEJ

W 2017 roku Grupa Kapitałowa dokonywała inwestycji. Większość wydatków inwestycyjnych dotyczyła inwestycji w rozwój kanału e-commerce, modernizację zakładu produkcyjnego w Słupsku oraz remontów i relokacji salonów stacjonarnych marki Gino Rossi i Simple. Powyższe inwestycje zostały sfinansowane środkami pochodzącymi z leasingów oraz ze środków własnych Spółek.

Ponadto Spółka, ani spółki zależne nie dokonywały w analizowanym okresie inwestycji dotyczących papierów wartościowych, instrumentów finansowych, wartości niematerialnych i prawnych, ani też nie dokonywała inwestycji poza grupą kapitałową.

## 7. INFORMACJE O ISTOTNYCH TRANSAKcjACH ZAWARTYCH PRZEZ SPÓŁKĘ LUB JEDNOSTKĘ OD NIEJ ZALĘŻNĄ Z PODMIOTAMI POWIĄZANYMI NA INNYCH WARUNKACH NIŻ RYNKOWE WRAZ Z KWOTAMI ORAZ INFORMACJAMI OKREŚLAJĄCYMI CHARAKTER TYCH TRANSAKcji

W analizowanym okresie Spółka lub jednostki od niej zależne nie zawierały z podmiotami powiązanyymi transakcji na innych warunkach niż rynkowe.

## 8. INFORMACJA O ZACIĄGNIĘTYCH I WYPOWIEDZIANYCH W DANYM ROKU OBROTOWYM UMOWAH KREDYTÓW I POŻYCZEK Z PODANIEM ICH KWOTY, RODZAJU, WYSOKOŚCI STOPY PROCENTOWEJ, WALUTY, TERMINU WYMAGALNOŚCI

### 8.1. INFORMACJE O ZACIĄGNIĘTYCH KREDYTACH I POŻYCZKACH

Zestawienie kredytów Grupy Kapitałowej na dzień 31.12.2017 r.

w tys. zł.

Bank /Kredytodawca	Rodzaj zobowiązania	Kwota kredytu wg umowy (tys. PLN)	Oprocentowanie	Ostateczny termin spłaty	Wykorzystanie kredytu na dzień 31.12.2017 (tys. PLN)
PKO BP S.A.	Umowa Limitu Kredytowego Wielocelowego	45.000 PLN	WIBOR 1M + marża	30.04.2019 r.	28.632 PLN
PKO BP S.A.	Umowa o kredyt inwestycyjny	43.000 PLN	WIBOR 3M + marża	20.05.2022 r.	29.025 PLN
PKO BP S.A.	Umowa o kredyt inwestycyjny	3.010 PLN	WIBOR 1M + marża	29.05.2019 r.	1.748 PLN
PKO BP S.A.	Kredyt na akredytywy	4.368 PLN	WIBOR 1M + marża	30.04.2019 r.	4.368 PLN
PKO BP S.A. (Umowa zawarta z Simple)	Umowa Limitu Kredytowego Wielocelowego	25.000 PLN	WIBOR 1M + marża	30.04.2019 r.	15.756 PLN

PKO BP S.A. (Umowa zawarta z Simple)	Umowa o kredyt inwestycyjny	<b>679 PLN</b>	WIBOR 1M + marża	29.05.2019 r.	394 PLN
PKO BP S.A.	Kredyt na akredytywy	<b>2.018 PLN</b>	WIBOR 1M + marża	30.04.2019 r.	2.018 PLN

\* w ramach Umowy Limitu Kredytowego Wielocelowego Spółka może wykorzystywać kredyt w rachunku bieżącym, kredyt obrotowy oraz limit na gwarancje i akredytywy. Limit w wysokości 45.000 tys. zł obejmuje sublimity, w tym limit kredytu w rachunku bieżącym w maksymalnej wysokości 31.500 tys. zł.

Kredyty Simple w konsolidowanym sprawozdaniu Grupy Kapitałowej Gino Rossi S.A. zostały wykazane w pozycji „Zobowiązania związane z aktywami sklasyfikowanymi jako dostępne do sprzedaży” (pkt. 7.61).

## 8.2. INFORMACJE O KREDYTACH I POŻYCZKACH UDZIELONYCH ZE SZCZEGÓLNYM UWZGLĘDNIENIEM POŻYCZEK UDZIELONYCH PODMIOTOM POWIĄZANYM

W 2017 r. Spółka oraz jednostki od niej zależne nie udzielały kredytów ani pożyczek.

## 8.3. INFORMACJE O UDZIELONYCH I OTRZYMANYCH PORĘCZENIACH I GWARANCJACH

Na 31 grudnia 2017 roku Spółka była stroną zobowiązań warunkowych w formie gwarancji bankowych, związanych z umowami najmu. Kwota gwarancji udzielonych Spółce wynosiła 6.836 tys. zł. Kwota gwarancji udzielonych Simple związanych z umowami najmu wynosiła 5.056 tys. zł.

Simple Creative Products S.A. udzieliło poręczeń następujących Spółce w wysokości 168.156 tys. zł:

- poręczenia weksli własnych wystawionych przez Spółkę,
- poręczenie weksli in blanco wystawionych przez Spółkę jako zabezpieczenie umów leasingowych,
- poręczenia weksli własnych wystawionych przez Spółkę jako zabezpieczenie umowy Limitu Kredytowego Wielocelowego i Kredytów Inwestycyjnych na podstawie umów zawartych z PKO BP. S.A.

Spółka udzieliła następujących poręczeń Simple Creative Products S.A. w wysokości 59.254 tys. zł:

- poręczenia weksla in blanco wystawionego przez Simple jako zabezpieczenie umowy handlowej,
- poręczenie weksli in blanco wystawionych przez Simple jako zabezpieczenie umów leasingowych,
- poręczenia weksli własnych wystawionych przez Simple jako zabezpieczenie umowy Limitu Kredytowego Wielocelowego i Kredytu Inwestycyjnego na podstawie umowy zawartej z PKO BP S.A.

GR Trade Mark udzieliło poręczenia Spółce w wysokości 154.500 tys. zł w postaci poręczenia weksli własnych wystawionych przez Spółkę jako zabezpieczenie umowy Limitu Kredytowego Wielocelowego i umowy Kredytu Inwestycyjnego, zawartych pomiędzy Spółką, a bankiem PKO BP S.A.

S Trade Mark udzieliło poręczenia Spółce w wysokości 154.500 tys. zł w postaci poręczenia weksli własnych wystawionych przez Spółkę jako zabezpieczenie umowy Limitu Kredytowego Wielocelowego i umowy Kredytu inwestycyjnego, zawartych pomiędzy Spółką, a bankiem PKO BP S.A.

GR Trade Mark udzieliło poręczenia Simple w wysokości 50.000 tys. zł w postaci poręczenia weksli własnych wystawionych przez Simple jako zabezpieczenie umowy Limitu Kredytowego Wielocelowego zawartego pomiędzy Simple, a bankiem PKO BP S.A.

S Trade Mark udzieliło poręczenia Simple w wysokości 50.000 tys. zł w postaci poręczenia weksli własnych wystawionych przez Simple jako zabezpieczenie umowy Limitu Kredytowego Wielocelowego zawartego pomiędzy Simple, a bankiem PKO BP S.A.

## 9. OPIS WYKORZYSTANIA PRZEZ SPÓŁKĘ WPŁYWÓW Z EMISJI

W roku 2017 Spółka nie emitowała akcji, w tym również w związku z Programem Motywacyjnym dla członków Zarządu Spółki oraz kluczowych pracowników Spółki i Spółek zależnych.

## 10. OBJAŚNIENIE RÓŻNIC POMIĘDZY WYNIKAMI WYKAZANYMI W RAPORCIE ROCZNYM, A WCZEŚNIEJ PUBLIKOWANYMI PROGNOZAMI WYNIKÓW NA DANY ROK

Zarząd Spółki nie publikował prognoz Spółki ani Grupy Kapitałowej na rok 2017 .

## 11. OCENA, WRAZ Z UZASADNIENIEM, DOTYCZĄCA ZARZĄDZANIA ZASOBAMI FINANSOWYMI ZE SZCZEGÓLNYM UWZGLĘDNIENIEM ZDOLNOŚCI WYWIĄZYWANIA SIĘ Z ZACIĄGNIĘTYCH ZOBOWIĄZAŃ ORAZ OKREŚLENIE EWENTUALNYCH ZAGROŻEŃ I DZIAŁAŃ, JAKIE GRUPA KAPITAŁOWA PODJĘŁA LUB ZAMIERZAJĄ PODJĄĆ W CELU PRZECIWDZIAŁANIA TYM ZAGROŻENIOM

Źródłami płynności dla Grupy są środki własne (środki pieniężne z działalności operacyjnej) oraz odnawialne linie kredytowe.

W maju 2015 r. zostały zwarte umowy o limity kredytowe wielocelowe przez Spółkę i Simple na warunkach rynkowych, aneksowane w maju 2016 r.

W ramach powyższego limitu Spółka wykorzystuje Umowę Limitu w łącznej wysokości 45.000.000 zł, w okresie do 30 kwietnia 2019 r. Powyższy limit pozwolił Spółce na spłatę innych źródeł finansowania oraz na zasilenie kapitału obrotowego.

Simple wykorzystuje Umowę Limitu w łącznej wysokości 25.000.000 zł, w okresie do 30 kwietnia 2019 r.

Dostawcy (w szczególności surowców produkcyjnych) w obawie o swoje bezpieczeństwo finansowe zaostrzają warunki handlowe. Zmiana podejścia dostawców wynika głównie z nacisków na nich w aspektach:

- terminowości płatności wynagrodzeń dla swoich pracowników,
- terminowości realizacji wszystkich płatności podatkowych,
- rosnących kosztów ryzyka utraty pracowników jako efektu spóźnień płatniczych,
- zmiany z rynku podaży na rynek popytu,
- pogarszającej się sytuacji płynnościowej w branży.

Rosnąca liczba podmiotów chcących ubezpieczyć własne należności powoduje rozdrobnienie limitu globalnego przyznanego spółce, a w konsekwencji ograniczenie limitów na poszczególnych dostawców. Zaostrzające się wymagania w zakresie ubezpieczeń transakcji handlowych mogą skutkować obniżeniem limitów kredytu kupieckiego i może mieć wpływ na zdolność do regulowania zobowiązań. Mając na uwadze powyższe zagrożenia, Zarząd uzyskał zgodę na sprzedaż 100% akcji



Spółki zależnej Simple Creative Products S.A., o czym poinformowano w komunikacie 5/2018 oraz podjął decyzję o przeglądzie opcji strategicznych, informacja ta została zawarta w raporcie 10/2018.

Na chwilę obecną nie występują okoliczności, które uniemożliwiłyby realizację zaciągniętych przez Grupę zobowiązań. Zarząd nie przewiduje w kolejnym roku obrotowym 2018 wystąpienia zagrożeń realizacji zaciągniętych zobowiązań i utraty płynności.

Szczegółowa informacja o przepływach pieniężnych, zamieszczona w skonsolidowanym rachunku przepływów pieniężnych w sprawozdaniu Finansowym Grupy Kapitałowej za 2017 r., wskazuje na źródła pochodzenia i wielkość uzyskanych przez Grupę Kapitałową środków pieniężnych.

## 12. OCENA MOŻLIWOŚCI REALIZACJI ZAMIERZEŃ INWESTYCYJNYCH, W TYM INWESTYCJI KAPITAŁOWYCH, W PORÓWNANIU DO WIELKOŚCI POSIADANYCH ŚRODKÓW, Z UWZGLĘDNIENIEM MOŻLIWYCH ZMIAN W STRUKTURZE FINANSOWANIA TEJ DZIAŁALNOŚCI

W komunikacie giełdowym (RB 10/2018) Grupa informowała o rozpoczęciu przeglądu opcji strategicznych. Zgłaszany przegląd opcji strategicznych ma na celu wybór optymalnego wariantu rozwoju Grupy. Grupa zgodnie ze wskazaną strategią rozwoju realizuje zamierzenia inwestycyjne w kilku obszarach: sprzedaży detalicznej, sprzedaży internetowej oraz sprzedaży B2B. Wsparciem strategii sprzedażowej są elementy związane z zarządzaniem (odnawianiem) własnymi mocami produkcyjnymi. Ograniczony dostęp do kapitału, połączony z koniecznością amortyzacji kredytów wpływa negatywnie na możliwości rozwoju spółki. Tym samym utrudnia realizację przyjętej strategii zarówno w zakresie realizowanej wartości sprzedaży, jak i marży.

Można stwierdzić, iż planowany przegląd opcji strategicznych pozwoli na wzmocnienie kapitałowe grupy, w konsekwencji umożliwi jej realizację założonych celów sprzedażowych. Zgłaszając przegląd opcji strategicznych Grupa nie wyklucza możliwości sprzedaży spółki zależnej Simple, jak również potencjalnych emisji nowych akcji realizowanych w ramach kapitału docelowego (projekt uchwały na NWZ zwołane na dzień 10 maja 2018). Zarząd o możliwościach tych informował odpowiednimi komunikatami giełdowymi.

Zarząd nie wyklucza również zmian w strukturze finansowania bankowego. Całość operacji związanych z realizacją programu wzmocnienia finansowego spółki rozpisana jest na rok 2018 i początek roku 2019.

Planowane zmiany mają na celu pełną stabilizację sytuacji finansowej Grupy, co umożliwi realizację założonych planów rozwoju i w konsekwencji wpłynie pozytywnie na przyszłe wyniki realizowane przez Grupę Kapitałową Gino Rossi.

## 13. OCENA CZYNNIKÓW I NIETYPOWYCH ZDARZEŃ MAJĄCYCH WPŁYW NA WYNIK Z DZIAŁALNOŚCI ZA 2017 ROK, Z OKREŚLENIEM STOPNIA WPŁYWU TYCH CZYNNIKÓW LUB NIETYPOWYCH ZDARZEŃ NA OSIĄGNIĘTY WYNIK

W 2017 roku zaniechano działalności w oddziale niemieckim Spółki.

W prezentowanym okresie sprawozdawczym Zarząd Grupy podjął również decyzję o sprzedaży spółki zależnej Simple Creative Products S.A. Obecnie trwa proces zmierzający do zawarcia transakcji sprzedaży – wstępna propozycja nabycia Spółki wpłynęła od Monnari Trade S.A.

Prezentowane skonsolidowane sprawozdanie finansowe Grupy Kapitałowej Gino Rossi uwzględnia odpis aktualizujący na znak firmowy "markę" Simple oraz na wartość jej relacji z franczyzobiorcami w kwocie 8.154 tys. zł.

#### 14. CHARAKTERYSTYKA ZEWNĘTRZNYCH I WEWNĘTRZNYCH CZYNNIKÓW ISTOTNYCH DLA ROZWOJU GRUPY KAPITAŁOWEJ ORAZ OPIS PERSPEKTYW ROZWOJU DZIAŁALNOŚCI CO NAJMNIEJ DO KOŃCA ROKU OBROTOWEGO NASTĘPUJĄCEGO PO OKRESIE SPRAWOZDAWCZYM, ZA KTÓRY SPORZĄDZONO SPRAWOZDANIE FINANSOWE ZAMIESZCZONE W RAPORCIE ROCZNYM, Z UWZGLĘDNIENIEM STRATEGII RYNKOWEJ WYPRACOWANEJ PRZEZ GRUPĘ KAPITAŁOWĄ

W dniu 11 stycznia 2017 r. Zarząd Grupy przekazał do publicznej wiadomości raport bieżący (RB 2/2017), w którym przedstawiono strategiczne założenia i plany rozwoju Spółki na lata 2017-2019 ("Plany rozwoju").

W ocenie Zarządu w najbliższych latach dojdzie do strukturalnych zmian na rynku sprzedaży detalicznej. Zgodnie z globalnymi trendami dynamicznie będzie rozwijał się handel internetowy. W związku z tym Zarząd chce wykorzystać potencjał marki Gino Rossi do dalszego rozwoju kanału e-commerce i B2B, a jednocześnie zarządzać optymalną siecią sprzedaży o stabilnej rentowności.

Głównym celem strategicznym jest poprawa rentowności kanałów sprzedaży oraz wzrost wartości Spółki dla akcjonariuszy.

Kluczowym założeniem strategicznym jest: **wzmocnienie finansowe spółki jako efekt wdrożenia założeń wynikających z przeglądu opcji strategicznych**. Planowane wzmocnienie kapitałowe przełoży się na:

- rozwój marki GINO ROSSI,
- dalszą poprawę marży poprzez zmniejszenie jednostkowego kosztu wytworzenia,
- poprawę rentowności EBITDA oraz poprawę konwersji EBITDA na CF operacyjny,
- multi-kanałowość sprzedaży,
- koncentrację działań sprzedażowych i marketingowych na najbardziej rentownych i wzrostowych kanałach sprzedaży (szczególnie kanały e-commerce) przy jednoczesnej optymalizacji kanałów o wysokiej absorpcji gotówki (stacjonarny kanał detaliczny).

Optymalizacja stacjonarnego kanału detalicznego poprzez:

- selektywny rozwój sieci salonów w Polsce (zamknięcia i otwarcia wybranych lokalizacji) oraz wzrost powierzchni w Czechach,
- zwiększenie powierzchni ekspozycyjnej, średnia powierzchnia nowo otwieranych salonów 180-200 m<sup>2</sup>,
- poszerzenie asortymentu (przede wszystkim akcesoria oraz obuwie o charakterze weekendowo sportowym),
- finalizacja pełnego wdrożenia tzw. omnichannel.

Dalszy rozwój kanału e-commerce poprzez:

- wykorzystanie zjawiska przenikania się kanałów sprzedaży,
- wzrost wartości sprzedaży własnego sklepu internetowego,
- selektywną współpracę z zewnętrznymi sklepami internetowymi,
- poszerzenie asortymentu o wysoko marżowe akcesoria drobne,
- wykorzystanie rozwoju technologicznego w dziedzinie IT,
- wejście na rynki zagraniczne.

Kontynuowanie rozwoju kanału B2B poprzez:

- projektowanie i produkcję kolekcji na zlecenie,
- produkty reklamowe dla firm i instytucji,
- sprzedaż w kanale B2B poza granicami Polski.

W związku z wdrożeniem i realizacją powyższych działań, Zarząd Gino Rossi S.A. stawia sobie następujące cele finansowe:

- wzrost rentowności EBITDA, między innymi dzięki korzystniejszemu miksowi kanałów sprzedaży (wzrost udziału kanałów o wyższej rentowności EBITDA),
- poprawa konwersji EBITDA na CF operacyjny.

Powyższe założenia strategiczne stanowią wyłącznie cel, jaki stawia sobie Zarząd Spółki w związku z wdrożeniem i realizacją prezentowanych działań. Prezentowane założenia nie stanowią prognozy wyników finansowych.

## 15. ZMIANY W PODSTAWOWYCH ZASADACH ZARZĄDZANIA SPÓŁKI I GRUPY KAPITAŁOWEJ W 2017 ROKU

W okresie objętym niniejszym sprawozdaniem nie nastąpiły znaczące zmiany w podstawowych zasadach zarządzania Grupą.

Gino Rossi S.A. koncentruje swoje działania na aspektach płynnościowych, które są kluczowe z perspektywy długookresowej. Koncentracja na aspektach płynnościowych może odbijać się i odbija na kwestiach marżowych. Podstawowym elementem negocjacji w transakcjach handlowych jest w przypadku sprzedaży produktów i towarów skracanie terminów płatności (w efekcie obniżanie marży), zaś w przypadku zakupów kluczowym elementem jest wydłużanie terminów płatności (w efekcie wyższa cena zakupu).

Najważniejszym elementem, który podlegał korekcji jest nawiązanie ścisłych i bliskich relacji z dostawcami materiałów, produktów i usług, co ma na celu minimalizację możliwości wystąpienia negatywnych zjawisk dla Grupy, które związane mogą być z problemami ograniczonej płynności. Grupa bardzo szczegółowo dokonuje planowania przepływów finansowych w celu minimalizacji wystąpienia przerw produkcyjnych, mogących negatywnie wpłynąć na koszt wytworzenia.

## 16. WSZELKIE UMOWY ZAWARTE MIĘDZY GRUPĄ KAPITAŁOWĄ, A OSOBAMI ZARZĄDZAJĄCYMI SPÓŁKAMI GRUPY, PRZEWIDUJĄCE REKOMPENSATĘ W PRZYPADKU ICH REZYGNACJI LUB ZWOLNIENIA Z ZAJMOWANEGO STANOWISKA BEZ WAŻNEJ PRZYCZYNY LUB GDY ICH ODWOŁANIE LUB ZWOLNIENIE NASTĘPUJE Z POWODU POŁĄCZENIA LUB PRZEZ PRZEJĘCIE

W przypadku rozwiązania stosunku pracy Panu Tomaszowi Malickiemu przysługuje prawo do odprawy w wysokości 93.000 zł brutto.

W przypadku nie powołania Pana Pawła Urbaniak do zarządu Spółki na nową kadencję przysługuje mu prawo do odprawy w kwocie 250.000 zł brutto. W przypadku utraty kontroli nad Spółką przez obecnych akcjonariuszy tj. TFI Forum SA i/lub 4E Capital Sp. z o.o. S.K Panu Pawłowi Urbaniakowi przysługuje prawo do odprawy w wysokości 250.000 zł brutto - wypłata nastąpi w przypadku rezygnacji lub odwołania z zarządu Spółki.

## 17. WARTOŚĆ WYNAGRODZEŃ WYPŁACONYCH, NALEŻNYCH LUB POTENCJALNIE NALEŻNYCH, ODRĘBNIIE DLA KAŻDEJ Z OSÓB ZARZĄDZAJĄCYCH I NADZORUJĄCYCH

Wynagrodzenie wypłacone, należne lub potencjalnie należne w okresie od 01.01.2017 r. do 31.12.2017 r. Członkom Zarządu oraz Rady Nadzorczej z tytułu pełnionych funkcji w organach Spółki oraz wynagrodzenie od spółek należących do Grupy Kapitałowej Spółki:

	Z tytułu pełnienia funkcji w Spółce ['000PLN]	Z tytułu pełnienia funkcji w Simple Creative Products S.A. ['000PLN]
<b>ZARZĄD SPÓŁKI</b>	<b>282,0</b>	
Tomasz Malicki	240,0	
Paweł Urbaniak	42,0	
Janusz Szymański	0,0	
<b>RADA NADZORCZA SPÓŁKI</b>	<b>128,5</b>	
Jan Pilch	40,5	
Krzysztof Bajołek	22,0	
Mateusz Rodzyńkiewicz	22,0	
Katarzyna Klusa	22,0	
Izabella Jędrzejewska - Gołąb	22,0	
<b>ZARZĄD W SPÓŁKACH ZALEŻNYCH (SIMPLE CREATIVE PRODUCTS S.A.)</b>		<b>536,9</b>
Tomasz Malicki		360,0
Paweł Urbaniak		12,0
Janusz Szymański		164,9
<b>RADA NADZORCZA W SPÓŁKACH ZALEŻNYCH (SIMPLE CREATIVE PRODUCTS S.A.)</b>		<b>91,4</b>
Jan Pilch		42,2
Michał Wójcik		2,8
Krzysztof Bajołek		21,8
Katarzyna Klusa		21,8
Izabella Jędrzejewska - Gołąb		2,8

Wiceprezes Zarządu Gino Rossi S.A., Pan Paweł Urbaniak w prezentowanym okresie sprawozdawczym otrzymał również wynagrodzenie w 314,4 tys. zł netto za świadczone usługi w ramach umowy z jednostką zależną Simple CP S.A.

W grudniu 2013 r. został ustanowiony program motywacyjny na lata 2014-2017 dla pracowników kluczowych, w tym dla członków Zarządu. Informacje o programie zostały przedstawione w punkcie 20 niniejszego sprawozdania.

### 17.1. INFORMACJE O WSZELKICH ZOBOWIĄZANIACH WYNIKAJĄCYCH Z EMERYTUR I ŚWIADCZEŃ O PODOBNYM CHARAKTERZE DLA BYŁYCH OSÓB ZARZĄDZAJĄCYCH, NADZORUJĄCYCH ALBO BYŁYCH CZŁONKÓW ORGANÓW ADMINISTRACJI

W Grupie w 2017 r. nie wystąpiły zobowiązania wynikające z emerytur i świadczeń o podobnym charakterze dla byłych osób zarządzających, nadzorujących albo byłych członków organów administracji.

## 18. OKREŚLENIE ŁĄCZNEJ LICZBY I WARTOŚCI NOMINALNEJ WSZYSTKICH AKCJI SPÓŁKI ORAZ AKCJI I UDZIAŁÓW W JEDNOSTKACH POWIĄZANYCH SPÓŁKI BĘDĄCYCH W POSIADANIU OSÓB ZARZĄDZAJĄCYCH I NADZORUJĄCYCH (DLA KAŻDEJ OSOBY ODDZIELNIE) JEDNOSTKI DOMINUJĄCEJ - SPÓŁKI

### LICZBA AKCJI BĘDĄCA W POSIADANIU ZARZĄDU ORAZ RADY NADZORCZEJ – STAN NA DZIEŃ 31.12.2017 r.

Akcjonariusz	Liczba akcji	Wartość nominalna akcji	Udział % w kapitale zakładowym
<b>RADA NADZORCZA</b>			
Jan Pilch*	6 514 850	6 514 850	12,94%
Krzysztof Bajor	70 615	70 615	0,14%
Mateusz Rodzyńkiewicz	Nie dotyczy	Nie dotyczy	Nie dotyczy
Izabella Jędrzejewska - Gołąb	Nie dotyczy	Nie dotyczy	Nie dotyczy
Katarzyna Klusa	Nie dotyczy	Nie dotyczy	Nie dotyczy
<b>ZARZĄD</b>			
Tomasz Malicki	247 873	247 873	0,49%
Paweł Urbaniak	17 340	17 340	0,03%
Janusz Szymański	Nie dotyczy	Nie dotyczy	Nie dotyczy

\* Pośrednio poprzez FRM 4E Capital Sp. z o.o. SK – podmiot zależny od Pana Jana Pilcha.

Zarząd i osoby nadzorujące nie posiadają akcji ani udziałów w podmiotach zależnych Spółki.

## 19. INFORMACJE O ZNANYCH SPÓŁCE UMOWACH, W WYNIKU KTÓRYCH MOGĄ W PRZYSZŁOŚCI NASTĄPIĆ ZMIANY W PROPORCJACH POSIADANYCH AKCJI PRZEZ DOTYCHCZASOWYCH AKCJONARIUSZY I OBLIGATARIUSZY

Po dniu bilansowym miały miejsce następujące zdarzenia:

1. Otrzymanie oferty na zakup 100% akcji Spółki Simple Creative Products S.A. (RB 5/2018)
2. Przegląd opcji strategicznych (RB 10/2018)

## 20. INFORMACJE O SYSTEMIE KONTROLI PROGRAMÓW AKCJI PRACOWNICZYCH

W dniu 17 grudnia 2013 r. uchwałą nr 5 Nadzwyczajnego Walnego Zgromadzenia Spółki ustanowiono Program Motywacyjny, mający na celu stworzenie mechanizmów motywujących kadrę menadżerską Spółki. Program Motywacyjny będzie realizowany przez 4 kolejne lata obrotowe Spółki począwszy od roku obrotowego rozpoczynającego się w dniu 1 stycznia 2014 r. i kończącego się w dniu 31 grudnia 2014 r. do roku obrotowego rozpoczynającego się w dniu 1 stycznia 2017 r. i kończącego się w dniu 31 grudnia 2017 r.

Program skierowano do członków Zarządu Spółki oraz kluczowych pracowników Spółki i spółek zależnych. Umożliwia on obejmowanie przez uczestników Programu nie więcej niż 1.910.213

bezpłatnych warrantów subskrypcyjnych serii B uprawniających do objęcia łącznie nie więcej niż 1.910.213 akcji zwykłych na okaziciela Spółki serii i z wyłączeniem prawa poboru.

Członkowie Zarządu uprawnieni są do objęcia łącznie 275.000 warrantów subskrypcyjnych serii B za każdy rok realizacji Programu, w tym Prezes Zarządu jest uprawniony do objęcia 150.000 warrantów subskrypcyjnych za każdy rok realizacji Programu, Wiceprezes Zarządu - 90.000 warrantów subskrypcyjnych, zaś członek zarządu - 35.000 warrantów subskrypcyjnych.

Uprawnienia mogą być przyznane, jeśli spełnione zostały łącznie następujące warunki:

- 1) warunek lojalnościowy polegający na pozostawaniu przez uczestnika Programu w stosunku pracy lub w stosunku wynikającym z umowy cywilnoprawnej ze Spółką lub spółką zależną przez czas i na zasadach określonych w Regulaminie Programu Motywacyjnego, który został przyjęty uchwałą nr 6/01/2014 Rady Nadzorczej z dnia 31 stycznia 2014 r.
- 2) warunek jakościowy polegający na realizacji poziomu EBITDA Grupy Kapitałowej wskazanego w Uchwale ustanawiającej Program Motywacyjny.

W dniu 17 czerwca 2015 r. Rada Nadzorcza ustaliła, że wyżej wymienione warunki zostały spełnione w pierwszym roku realizacji Programu (uchwała nr 06/06/2015). Prezes Zarządu objął 150.000 warrantów subskrypcyjnych serii B1. W dniu 14 września 2016 r. Prezes Zarządu Tomasz Malicki objął 100.000 sztuk akcji w ramach realizacji programu motywacyjnego wykonując prawo o przysługujących Prezesowi Zarządu za rok 2014 warrantów subskrypcyjnych serii B.

W dniu 18 maja 2016 r. Rada Nadzorcza ustaliła, że w roku 2015 nie zostały spełnione warunki jakościowe i ilościowe, a tym samym że nie doszło do spełnienia warunków nabycia warrantów za rok 2015 przez uczestników Programu (uchwała nr 11/05/2016).

W dniu 17 maja 2017 r. Rada Nadzorcza ustaliła, że w roku 2016 nie zostały spełnione warunki jakościowe i ilościowe, a tym samym że nie doszło do spełnienia warunków nabycia warrantów za rok 2016 przez uczestników Programu (uchwała nr 10/05/2016).

## 21. INFORMACJE O UMOWIE SPÓŁKI Z PODMIOTEM UPRAWNIONYCH DO BADANIA SPRAWOZDANIA FINANSOWEGO

W dniu 22 maja 2017 r. Spółka podpisała z firmą Morison Finansista Sp. z o.o. umowę obejmującą badanie jednostkowego i skonsolidowanego sprawozdania finansowego za rok 2017 i rok 2018 oraz umowę obejmującą przegląd jednostkowego i skonsolidowanego śródrocznego sprawozdania finansowego za I półrocze 2017 r. i I półrocze 2018 r. Umowa została zawarta celem wykonania zleconej czynności i nie określa czasu jej obowiązywania. Zlecone czynności zostaną wykonane zgodnie z terminami i wymogami raportowania okresowego.

Zgodnie z zawartą umową wynagrodzenie za powyższe czynności wyniesie 134.000 zł netto. W 2017 r. wypłacono firmie Morison Finansista Sp. z o.o. kwotę 25.000 zł netto (dwadzieścia pięć tysięcy 00/100) tytułem przeglądu jednostkowego i skonsolidowanego sprawozdania finansowego za I półrocze 2017 r.

W 2018 r. Spółka wypłaci firmie Morison Finansista Sp. z o.o. kwotę 42.000 zł (czterdzieści dwa tysiące 00/100) tytułem badania sprawozdania finansowego za rok 2017, oraz 25.000 zł (dwadzieścia pięć tysięcy 00/100) tytułem przeglądu sprawozdania finansowego za I półrocze 2018 r.

## 22. STRUKTURA AKTYWÓW I PASYWÓW SKONSOLIDOWANEGO BILANSU GRUPY KAPITAŁOWEJ

tys. zł.	31.12.2017	%	31.12.2016 (po przekształceniu)	%
<b>AKTYWA</b>				
<b>Aktywa trwałe</b>				
Wartości niematerialne	2 624	1,0%	34 928	13,9%
Wartość firmy	0	0,0%	1 453	0,6%
Rzeczowe aktywa trwałe	44 579	17,5%	52 794	21,0%
Nieruchomości inwestycyjne	2 996	1,2%	2 996	1,2%
Należności długoterminowe	516	0,2%	962	0,4%
Inwestycje w podmiotach zależnych	15	0,0%	0	0,0%
Inne aktywa finansowe	0	0,0%	0	0,0%
Aktywa z tytułu odroczonego podatku dochodowego	4 173	1,6%	2 239	0,9%
<b>Aktywa trwałe razem</b>	<b>54 902</b>	<b>21,6%</b>	<b>95 371</b>	<b>37,9%</b>
<b>Aktywa obrotowe</b>				
Zapasy	90 671	35,7%	110 692	44,0%
Należności handlowe oraz pozostałe	20 130	7,9%	34 672	13,8%
Należność z tytułu bieżącego podatku dochodowego	0	0,0%	1 413	0,6%
Inne aktywa finansowe	0	0,0%	0	0,0%
Środki pieniężne i ich ekwiwalenty	3 062	1,2%	6 851	2,7%
Pozostałe aktywa obrotowe	1 739	0,7%	2 675	1,1%
<b>Aktywa obrotowe razem</b>	<b>115 603</b>	<b>45,5%</b>	<b>156 303</b>	<b>62,1%</b>
Aktywa sklasyfikowane jako dostępne do sprzedaży	83 733	32,9%	0	0,0%
<b>Suma aktywów</b>	<b>254 238</b>	<b>100,0%</b>	<b>251 674</b>	<b>100,0%</b>
<b>PASYWA</b>				
<b>Kapitały własne</b>				
Kapitał podstawowy	50 333	19,8%	50 333	20,0%
Kapitał zapasowy	56 565	22,2%	54 327	21,6%
Kapitał z aktualizacji wyceny	1 561	0,6%	1 561	0,6%
Kapitał rezerwowy	0	0,0%	0	0,0%
Różnice kursowe z przeliczenia	-257	-0,1%	-882	-0,4%
Niepodzielone wyniki	-45 132	-17,8%	-24 006	-9,5%
<b>Kapitały przypisane akcjonariuszom jednostki dominującej</b>	<b>63 070</b>	<b>24,8%</b>	<b>81 333</b>	<b>32,3%</b>
Udziały nie dające kontroli	0	0,0%	0	0,0%
<b>Kapitały własne ogółem</b>	<b>63 070</b>	<b>24,8%</b>	<b>81 333</b>	<b>32,3%</b>
<b>Zobowiązania długoterminowe</b>		<b>0,0%</b>		<b>0,0%</b>
Kredyty, pożyczki i wyemitowane papiery dłużne	23 158	9,1%	31 167	12,4%
Zobowiązania z tytułu leasingu finansowego	3 702	1,5%	4 063	1,6%
Inne zobowiązania finansowe	0	0,0%	0	0,0%
Rezerwa na odroczonego podatku dochodowego	1 634	0,6%	8 054	3,2%
Rezerwa na świadczenia pracownicze	382	0,2%	392	0,2%
Pozostałe rezerwy	0	0,0%	0	0,0%
<b>Zobowiązania długoterminowe razem</b>	<b>28 875</b>	<b>11,4%</b>	<b>43 676</b>	<b>17,4%</b>
<b>Zobowiązania krótkoterminowe</b>		<b>0,0%</b>		<b>0,0%</b>
Zobowiązania handlowe i inne zobowiązania	59 077	23,2%	76 979	30,6%

Kredyty, pożyczki i wyemitowane papiery dłużne	40 615	16,0%	41 636	16,5%
Zobowiązania wekslowe	950	0,4%	0	0,0%
Inne zobowiązania finansowe	2 864	1,1%	4 063	1,6%
Zaliczki otrzymane od jednostek powiązanych	0	0,0%	0	0,0%
Rezerwa na świadczenia pracownicze	857	0,3%	1 961	0,8%
Pozostałe rezerwy	2 121	0,8%	2 026	0,8%
<b>Zobowiązania krótkoterminowe razem</b>	<b>106 484</b>	<b>41,9%</b>	<b>126 665</b>	<b>50,3%</b>
Zobowiązania związane z aktywami sklasyfikowanymi jako dostępne do sprzedaży	55 811	22,0%	0	0,0%
<b>Suma zobowiązań</b>	<b>191 169</b>	<b>75,2%</b>	<b>170 341</b>	<b>67,7%</b>
<b>Suma pasywów</b>	<b>254 238</b>	<b>100,0%</b>	<b>251 674</b>	<b>100,0%</b>

Źródło: Skonsolidowane sprawozdanie finansowe Grupy Kapitałowej Gino Rossi za 2017 rok (pkt 4)

## 23. WAŻNIEJSZE ZDARZENIA MAJĄCE ZNACZĄCY WPŁYW NA DZIAŁALNOŚĆ ORAZ WYNIKI FINANSOWE GRUPY KAPITAŁOWEJ W ROKU OBROTOWYM LUB KTÓRYCH WPŁYW JEST MOŻLIWY W NASTĘPNYCH LATACH

Istotny wpływ na działalność Spółki i Grupy Kapitałowej w roku 2017 lub zdarzenia, które będą miały wpływ na przyszłą sytuację Spółki:

1. Sprzedaż 100% akcji Spółki zależnej Simple Creative Products S.A.
2. Emisja nowych akcji realizowanych w ramach kapitału docelowego (projekt uchwały na NWZ zwołane na dzień 10 maja 2018).

Planowane zmiany mają na celu pełną stabilizację sytuacji finansowej spółki, co umożliwi realizację założonych planów rozwoju i w konsekwencji wpłynie pozytywnie na przyszłe wyniki realizowane przez Grupę Kapitałową Gino Rossi.

## 24. OPIS STRUKTURY GŁÓWNYCH LOKAT KAPITAŁOWYCH LUB GŁÓWNYCH INWESTYCJI KAPITAŁOWYCH DOKONANYCH W RAMACH GRUPY KAPITAŁOWEJ W DANYM ROKU OBROTOWYM

W 2017 r. Spółka ani inne podmioty Grupy Kapitałowej nie zawierały lokat ani nie dokonały inwestycji kapitałowych.

## 25. OPIS ORGANIZACJI GRUPY KAPITAŁOWEJ ZE WSKAZANIEM JEDNOSTEK PODLEGAJĄCYCH KONSOLIDACJI ORAZ OPIS ZMIAN W ORGANIZACJI GRUPY KAPITAŁOWEJ WRAZ Z PODANIEM ICH PRZYCZYNY

W skład Grupy wchodzi Jednostka Dominująca Gino Rossi S.A. oraz następujące spółki zależne bezpośrednio i pośrednio:



Nazwa jednostki	Siedziba	Zakres działalności	Kapitał zakładowy	Udział w kapitale zakładowym %	Udział w prawach głosu %
SIMPLE CREATIVE PRODUCTS S.A.	Warszawa	sprzedaż odzieży produkcja wyrobów	500	100%	100%
GARDA Sp. z o.o.	Słupsk	kaletniczych i rymarskich; handel obuwiem i akcesoriami skórzanymi	373	100%	100%
Gino Rossi SRO	Praga	sprzedaż obuwia	1 924	100%	100%
GR Trade Mark Sp. z o.o.	Warszawa	działalność holdingów finansowych, usługowa działalność finansowa gdzieindziej niesklasyfikowana	10	100%	100%
S Trade Mark Sp. z o.o.	Warszawa	działalność holdingów finansowych, usługowa działalność finansowa gdzieindziej niesklasyfikowana	10	50%	50%
Gino Rossi sp. z o.o.	Warszawa	wynajem i zarządzanie nieruchomościami	5	100%	100%
Gino Rossi Sp. z o.o. sp. komandytowa	Warszawa	produkcja wyrobów kaletniczych i rymarskich; handel obuwiem i akcesoriami skórzanymi	10	99%	99%
Simple Creative Products Sp. z o.o.	Warszawa	wynajem i zarządzanie nieruchomościami	5	jednostka zależna od Simple CP SA	
Simple Creative Products Sp. z o.o. Sp. komandytowa	Warszawa	produkcję odzieży, sprzedaż hurtową i detaliczną odzieży i obuwia, wynajem i zarządzanie nieruchomościami własnymi lub dzierżawionymi	10	jednostka zależna od Simple CP SA	
MB SHOPS Sp. z o.o. w likwidacji	Słupsk	nie prowadzi działalności	50	100%	100%
COMO Sp. z o.o. w likwidacji	Słupsk	nie prowadzi działalności	-512	100%	100%

Sprawozdania finansowe jednostek zależnych sporządzane są za ten sam okres sprawozdawczy co sprawozdanie jednostki dominującej, przy wykorzystaniu spójnych zasad rachunkowości, w oparciu o jednolite zasady rachunkowości zastosowane dla transakcji i zdarzeń gospodarczych o podobnym charakterze. W celu eliminacji jakichkolwiek rozbieżności w stosowanych zasadach rachunkowości wprowadza się korekty.

Konsolidacja dokonana została metodą pełną.

W bieżącym roku skład Grupy zmienił się o spółki Gino Rossi Sp. z o.o., Gino Rossi Sp. z o.o. sp. komandytowa, Simple sp. z o.o., Simple sp. z o.o. Sp. komandytowa. Dane finansowe tych spółek są nieistotne dla prezentowanego sprawozdania skonsolidowanego.

Konsolidacją nie zostały objęte spółki zależne MB Shops Sp. z o.o. w likwidacji oraz Como Sp. z o.o. w likwidacji. Spółki te w 2012 roku zostały wyłączone z konsolidacji.

## 26. CHARAKTERYSTYKA POLITYKI W ZAKRESIE KIERUNKÓW ROZWOJU GRUPY KAPITAŁOWEJ

Grupa planuje dalszy rozwój kanału e-commerce oraz B2B przy jednoczesnej optymalizacji stacjonarnego kanału detalicznego.

Głównym celem strategicznym jest wzrost rentowności EBITDA, między innymi dzięki korzystniejszemu mikrowi kanałów sprzedaży oraz poprawa konwersji EBITDA na CF operacyjny.

Szczegółowe informacje w zakresie kierunków rozwoju zostały przedstawione w punkcie 14 niniejszego sprawozdania.

## 27. OPIS ISTOTNYCH POZYCJI POZABILANSOWYCH W UJĘCIU PODMIOTOWYM, PRZEDMIOTOWYM I WARTOŚCIOWYM

Zobowiązania pozabilansowe obejmują zobowiązania z tytułu wystawionych gwarancji, akredytyw i udzielonych poręczeń.

### Wykaz poręczeń na 31.12.2017 r.:

Poręczenia	31.12.2017 (w tys. zł.)
z tytułu poręczeń udzielonych przez Spółkę	59.254
z tytułu poręczeń udzielonych przez Simple	168.022
z tytułu poręczeń udzielonych przez S Trade Mark	204.500
z tytułu poręczeń udzielonych przez GR Trade Mark	204.500

Szerzej w punkcie 8.3 niniejszego sprawozdania

Wartość wystawionych gwarancji bankowych przez PKO BP S.A. na zlecenie Spółki z tytułu gwarancji bankowych wynikających z zawieranych umów najmu w centrach handlowych na terenie Polski wynosi na dzień 31 grudnia 2017 r. 6.836 tys. zł.

Wartość wystawionych gwarancji bankowych przez PKO BP S.A. na zlecenie Simple z tytułu gwarancji bankowych wynikających z zawieranych umów najmu w centrach handlowych na terenie Polski wynosi na dzień 31 grudnia 2017 r. 5.056 tys. zł.

Wartość udzielonych akredytyw przez PKO BP S.A. na zlecenie Spółki wynosi na dzień 31 grudnia 2017 r. 2.129 tys. zł.

Wartość udzielonych akredytyw przez PKO BP S.A. na zlecenie Simple wynosi na dzień 31 grudnia 2017 r. 16 tys. zł.

## 28. OPIS GŁÓWNYCH CECH STOSOWANYCH W GRUPIE KAPITAŁOWEJ SYSTEMÓW KONTROLI WEWNĘTRZNEJ I ZARZĄDZANIA RYZYKIEM W ODNIESIENIU DO PROCESU SPORZĄDZANIA SPRAWOZDAŃ FINANSOWYCH I SKONSOLIDOWANYCH SPRAWOZDAŃ FINANSOWYCH

Roczne i półroczne sprawozdania finansowe Spółki oraz jednostki zależnej Simple podlegają weryfikacji niezależnego audytora. Wyniki badania prezentowane są przez audytora kierownictwu pionu finansowego w Grupie Kapitałowej na spotkaniach podsumowujących. Z uwagi na strukturę i rozmiar Spółki funkcję kontroli sprawuje Zarząd w oparciu o informacje płynące z wyodrębnionych działów w Spółce.

## 29. ZASADY ŁADU KORPORACYJNEGO

Oświadczenie o stosowaniu zasad ładu korporacyjnego zawarto jako odrębny załącznik do opublikowanego w dniu dzisiejszym Raportu Roczego – Gino Rossi S.A.

## 30. INFORMACJA O SPORZĄDZENIU OŚWIADCZENIA NA TEMAT INFORMACJI NIEFINANSOWYCH

Informację o sporządzeniu sprawozdania na temat informacji niefinansowych zawarto jako odrębny załącznik do opublikowanego w dniu dzisiejszym Raportu Roczego – Gino Rossi S.A.

---

Tomasz Malicki  
Prezes Zarządu

---

Paweł Urbaniak  
Wiceprezes Zarządu

---

Janusz Szymański  
Członek Zarządu

Słupsk, 27 kwietnia 2018 roku

### 31. OŚWIADCZENIE ZARZĄDU W SPRAWIE RZETELNOŚCI SPORZĄDZENIA SPRAWOZDANIA FINANSOWEGO

Zarząd Gino Rossi S.A. oświadcza, że wedle najlepszej wiedzy, roczne skonsolidowane sprawozdanie finansowe za 2017 rok i dane porównywalne sporządzone zostały zgodnie z obowiązującymi zasadami rachunkowości oraz odzwierciedlają w sposób prawdziwy, rzetelny i jasny sytuację majątkową i finansową Grupy Kapitałowej Gino Rossi S.A. oraz jej wynik finansowy.

Ponadto, Zarząd oświadcza, że roczne sprawozdanie z działalności Grupy Kapitałowej Gino Rossi S.A. zawiera prawdziwy obraz rozwoju i osiągnięć oraz sytuacji Spółki, w tym opis podstawowych zagrożeń i ryzyka.

---

Tomasz Malicki  
Prezes Zarządu

---

Paweł Urbaniak  
Wiceprezes Zarządu

---

Janusz Szymański  
Członek Zarządu

Słupsk, 27 kwietnia 2018 roku

### 32. OŚWIADCZENIE ZARZĄDU W SPRAWIE PODMIOTU UPRAWNIONEGO DO BADANIA SPRAWOZDAŃ FINANSOWYCH

Zarząd Gino Rossi S.A. oświadcza, że podmiot uprawniony do badania sprawozdań finansowych, dokonujący badania rocznego skonsolidowanego sprawozdania finansowego za okres 01.01.2017 r. do 31.12.2017 r. został wybrany zgodnie z przepisami prawa i jest nim: Morison Finansista Audit Sp. z o.o. z siedzibą w Poznaniu, wpisana na listę krajową podmiotów uprawnionych do badania sprawozdań finansowych pod numerem 255.

Podmiot ten oraz biegli rewidenci dokonujący badania tego sprawozdania spełniają warunki do wyrażenia bezstronnej i niezależnej opinii o badanym rocznym sprawozdaniu finansowym, zgodnie z obowiązującymi przepisami i standardami zawodowymi.

---

Tomasz Malicki  
Prezes Zarządu

---

Paweł Urbaniak  
Wiceprezes Zarządu

---

Janusz Szymański  
Członek Zarządu

Słupsk, 27 kwietnia 2018 roku